



www.lleennatur.com

Bwletin Llên Natur 20

Golwg newydd ar y byd o'n cwmpas

Hydref 2009



Tymor yr hydd-fref, a'r gwllith ar y gwawn

Llifddyfredd a chwmwl fel mwg llosgi gwymon

Ar yr 22ain Mawrth, ddiwedd y flwyddyn 1381 yn ôl cyfri'r hen galendr, bu i Goronwy ap Tudur, uchelwr o linach Tuduriaid Penmynydd, Môn, foddi "dan lifddyfredd" yng Nghaint. Cyfnod trychinebus ar unrhyw gyfrif a ddilynodd, a llawn arwyddocad i lolo Goch a'r meddwl Canol Oesol. lolo oedd y bardd a gyfansoddodd y cywyddau swmpus y mae'r sylwadau hyn wedi eu seilio arnynt. Soniodd am ddiffyg ar yr haul yn parhau am fis ym Môn dros y cyfnod. "Mae cwmwl fal mwg [llosgi] gwymon" a "clipsis fis ar Fôn" meddai. Gor-ddweud oedd "y mis" mae'n debyg - dyna

Corffddelw Goronwy ap Tudur a'i wraig Morfudd, Eglwys Penmynydd, Môn



oedd hyd arferol y galaru ar ôl marwolaeth. Dydd Mawrth y 1af Ebrill yn y mis a'r flwyddyn (Jiwleaidd) ganlynol, a diwrnod cyn i gorff Goronwy gyrraedd man ei gladdu yn Llanfaes, bu storm - "Tymestl a ddoeth, neud Diwmawrth". Llanfaes wrth gwrs oedd man claddu traddodiadol Tywysogion Gwynedd ers amser ei sefydlu gan Lywelyn Fawr, ac roedd Tuduriaid Penmynydd yn ddisgynyddion i Ednyfed Fychan, distain Llywelyn. Roedd y daith yn hir o Gaint i Fôn yr adeg honno - taith o 30 milltir y dydd yn ôl amcangyfrif yr Athro Dafydd Johnston, neu yn hytrach yn ôl ei raglen Gwgl Maps "gan osgoi'r traffyrdd"! "A'i arwain ar elorwydd o Loegr i Fôn" meddai lolo am hebrwng y corff yn ôl - taith dros dir felly, nid môrdaith. Diolch i'r Athro am ganiatáu i mi gyflwyno'r braslun hwn o'i ddarlith ddiweddar. Mae'r fath fanylder ynglyn â dyddiadau marwolaeth yn dra phrin mewn barddoniaeth yr oes hon

meddai; prinach fyth yw cofnodion manwl daeargrynfeydd a stormydd, ddywedwn i. Yn fuan cyn angladd Goronwy, ar y 3 Ebrill, a thri diwrnod cyn Sul y Pasg, bu farw'r Archddeacon lthel ap Robert, noddwr hael i'r bardd. Ychwanegodd ei farwolaeth ddyletswydd barddol arall ar lolo, a phroffwydoliaeth gwae. I ddwysáu'r dychryn, am dri o'r gloch pry'n hawn y 21ain Fai, pedwar diwrnod cyn i lolo gyflwyno ei gywydd i goffháu lthel, ar y Sulgwyn mae'n debyg, cafwyd daeargryn o dan fôr y sianel ger Caint (heb fod nepell wrth gwrs o fan marwolaeth Goronwy). Yn ddiuos, gwyddai lolo am y ddaeargryn, a gwyddom hefyd iddi ddifrodi cadeirlan Caergaint. Yn ystod prawf Wycliffe am heresi a gynhelid ar y pryd, fe ddygodd y ddwy ochr y tirgryniad hwn fel tystiolaeth o blaid eu hachos hwy. Dywedodd lolo fel y bu i "blanhigion pla" dorri'r ddaear "yr awr hon", a'i fod yn "Hysbys ymhob llys a llan / Dorri'r ddaear yn deirran" - pob llys a llan gan gynnwys Môn hyd yn oed? Amcennir gan wybodusion Prifysgol Casnewydd, mai rhwng 5 a 6 nerth Richter oedd y cryndod. Y ddaeargryn fwyaf a gafwyd yn Mhrydain ers dechrau cofnodion gwyddonol oedd honno ar y Dogger Bank o dan Môr y Gogledd yn 1931 a fesurwyd yn 6.1 nerth Richter. Achosodd hon tsunami (cyn i'r gair dreiddio i'n geirfa pob dydd), sef llifogydd ar hyd yr arfordir cyfagos, a difrod i drefi ar hyd dwyrain Lloegr. Fe 'stumiwyd tŵr eglwys Filey, swydd Efrog gan y cryndod. Yn ôl Wikipedia, disodlwyd yn ei sgil pen cwyr y llofrydd ddoctor Crippen ym Madame Tussauds, Llundain - y man pellaf yr honnir i'r ddaeargryn hon gael ei theimlo. Cofnodwyd ddaeargryn lolo hefyd mewn cerdd Saesneg: "Pinacles, steples, to ground hit cast; and al was for warnyng to be ware", a chan lolo i berwyl tebyg: "Siglo a wnâi'r groes eglwys..." ac fel ag i'w dynnu sylw at y ffaith mai daeargryn tanddwr ydoedd "...Fal llong eang wrth angor, / Crin fydd yn crynu ar fôr". Er i lolo a llawer o'i gyfoeswyr ddeall mai "pellennog" (crwn) oedd y ddaear ac nid bwrdd gwastad, melltith gan ei dduw oedd ei grymoedd. Addasiad o ertlyg aymctiangosodd gyntaf yn Y Cymro

Dryswch deryn y drycin a'r pal

On Priestholme Island [Ynys Seiriol], as well as in some other parts of Wales, they have migratory¹ birds, called



Puffins, which are pickled and sold for the Tables of the Great. This is the *Anas Arctica* of Clusius, and the *Pica Marina*, or *Fratercula*², of Gesner and *Aldrovandus*; and hath many English Names, as Pope, Mullet, *Coulterneb*³ Golden-head etc. NB. This is not the same bird as goes by



Llun: Alun Williams

the Name of Puffin in the Isle of Man.

¹ felly aderyn drycin Manaw - dydi'r pal ddim yn mudo

² felly y pal - enw gwyddonol heddiw am y pal yw

...fratercula

³ felly y pal - ystyr *coulterneb* yw trwyn fel cwlltwr. In this Island [Ynysoedd y Moerhoniaid], and also at the South



Aradr Llanbadarn Fawr, 1755

Darlun gan Lewis Morris. Yr Amgueddfa Brydeinig

Stack near Holyhead, Puffins breed in plenty which

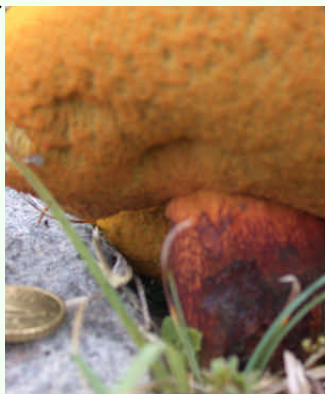
come in a surprising Manner all in a Flock in the Compass of one Night; and after the same Manner, when their Season comes, depart till next year (Ni all hwn fod ond yr aderyn drycin Manaw) Plans in St. Georges Channel - Lewis Morris 1748

Madarch Gwydion ap Don

Nor in so earnest a work [as *Welsh Botany* by Hugh Davies] is there any hint of the former employment of fungi in sorcery in Welsh legend. Yet when, years ago, I enquired of the University of Bangor, "what fungus did Gwydion ap Don use to cheat Pryderai [sic] Pwyll out of the swine of Annwyn [sic]"? it was largely on Davies they relied in replying confidently "It was a *Boletus*". For Davies that included all polypores but where magical properties are concerned, one inevitably thinks of something with a total instantaneous colour change, especially as "The illusion will not last but from the one hour to the same tomorrow". *Boletus luridus* duly figures in [Davies'] Anglesey list without comment.

R.W.G. Dennis. The "Fungi" of Welsh Botany, H. Davies 1813 (Mycologist Tach 1999)

Capan tylog coegwch *Boletus luridus* o'r Buren. (Gareth Griffiths)



Cofio'r 60 ers Taranfollt Beddgelert, 21 Medi 1949

Dyma ran o adroddiad "sgwp" y gohebydd Dyfed Evans yn Y Cymro ar y pryd:

...Yn ffodus, disgynnodd ar yr unig ystafell wag i fyny'r grisiau [yng Ngwesty'r Prince Llywelyn]. Cysgai'r gwesteion heb wybod dim am y garreg pum pwys, chwe modfedd o rownd, a faluriodd nenfwd y 'lounge' ar yr un llawr. Yr oedd Mr a Mrs Alwyn Maines, ymwelwyr o Sir Gaerhirfryn, o fewn pedair llath i'r lle disgynnodd - a chysgasant drwy'r holl helynt. Clywyd ergydion gan amryw o drigolion y cylch o Borthmadog i Feddgelert. Wedi tynnu'r llenni i'r naill du ac agor y ffenestr led y pen yn ôl ei arfer, gorweddai Mr. Ephraim Williams, Danw Deg, Llanfrothen yn effro yn ei wely yn y plygain. Yr oedd yn noson loergan ddigwmwl a tharanau y pethau olaf a feddyliai amdanynt. Am dri munud ar ddeg i dri clywodd ergydion yn yr awyr ond o godi i'r ffenestr ni welai neb. Ni allasai ddirnad beth oedd y swm, ond rhyfeddai na fuasai holl drigolion y pentref wedi codi.

Yn y gwesty ym Meddgelert deffrowyd Mr a Mrs W. Tillotson, y perchnogion, gan ergydion fel bomiau'n ffrwydro. Cyfarthodd Rex eu ci defaid, ond ni ddeallwyd am y difrod nes daeth eu morwyn, Mrs Kate Williams, i lawr yn y bore. Ar y dechrau, tybiai Mr. Tillotson mai darn o'r mynydd sy'n codi'n syth tu cefn i'r gwesty, oedd y garreg, ond yr oedd yn amlwg iddi fod mewn tân. I' llygad anghyfarwydd ymddengys y garreg fel craig ithfaen wyrddlas a geir yn gyffredin yn rhai chwareli Gogledd Cymru ond adwaenai Dr. E.V. Rieu (cymrawd o'r Gydeithas Ddaeaeregol Frenhinol a arhosai yn y gwesty), hi fel craig "peridotite" - rhan o seren wib.

With ymweld â'r arddangosfa fechan a drefniwyd gan Brifysgol Caerdydd i ddathlu hanes taranfollt Beddgelert yn Neuadd Gymunedol y Pentref ar y 19eg Medi eleni llwyddodd gohebwy'r mentrus Llên Natur (!) i gael yr hanes gan un o drigolion y pentref sydd yn cofio'r

digwyddiad yn dda. Os am glywed y cyfweiliad gyda Mrs. Eira Taylor ewch i wefan Llên Natur a chliciwch ar yr eicon uwchben Beddgelert ar y map



Llun: Tom Jones

Boletus edulis: y capan tyllog bwytdwy... ..neu'r bynsan geiniog

Gallwch ei brynu mewn tun yn Ffrainc.



L l ê n y P e t h a u B y w

Ystyriwch y teigrod....



Llun ffôn symudol Rhys Jones

Heileits Llydaw eleni oedd wiwer goch a hefyd gwyfyn y Jersey Tiger bore ma -spectac! A jest y math o wyfun dwi'n licio ei dactlo. dim y petha bach brown a llwyd na! [m e d d a i ' r arbennigwr adar "petha-bach-brown-a-llwyd" 'na Rhys Jones]



Y teigr cochddu ydi hwn. Llwyddodd Arfon Owen o'r Felinheli i'w fagu o'i lindys blewog eleni. Mae lindys blewog yn nodweddiadol o'r teulu a rhain ydi "archdeip" neu enghraifft glasurol ein "siani flewog".



Ond mae hwn, teigr y creulys, yn wahanol. Erin Williams a'i gwelodd yn ardal Penygroes. Nid yw'n bwyta dim arall ond y creulys (er mai deilien llyriad sydd yn y llun!) Bu'n flwyddyn dda i rhain eleni.

Rhybydd i elynion ydy'r holl sribedi ar y teigrod - "gwyliwch ond cyffyrddwch ar boen eich bywyd" ydi'r neges.

Tacla Woolworths



Er cof am fusnes a fu'n rhan o fywyd Cymru ers canrif

Mae'r gwenithfaen du y *larvikite* sydd o dan ffenestri'r hen Woolworths yng Nghaernarfon i'w weld yn yr un lle, fel rhan o "frand" y cwmni mae'n siwr, o dan ffenestri Woolworths ymhobman. (Mae Woolis annwyl yn wir yn rhan o hanes erbyn hyn).

Dywed Wikipedia fel a ganlyn: *Larvikite is a variety of monzonite, notable for the presence of handsome, thumbnail-sized crystals of feldspar.*

"Tokou-touseg"



"Tokou-touseg" vez graet eus ar re-mañ e brezhoneg. Kavet 'm eus anezhe hiriv. Hetiau'r llyffant y'i gelwir yn y Llydaweg. Fe'u cefais adref (yn Nhregarth) heddiw.

Cyfrannwyd y llun a'r sylw Llydaweg gan Dominig Kervegant

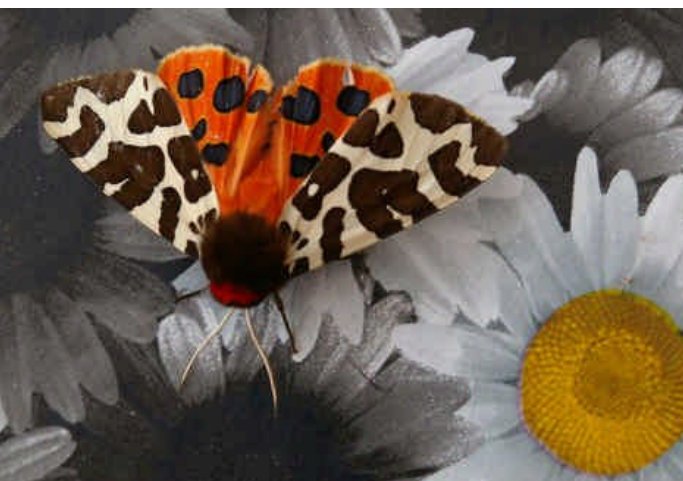
Tywod o'r Sahara Medi 1988....

....wedi gadael ei ôl ar gar yng Harlech ar yr 8 Medi 1988.



M e d d a i
D o n
Perkins o
Lansadwrn:
"yes there
was dust:
m o d e r n
trajectory
analysis
confirms
S a h a r a n

dust. Most likely from the desert in Algeria, then it moved across Morocco and past Iberia and to Anglesey. Your observation confirms deposition over a wide area, if the car did not move! [Hmm..car Dei Tomos oedd o, doedd o ddim wedi dod o bell!]. I suspect, looking at your photo, that it was in heavy spots of rain associated with thundery activity that I noted here at the time. Not everywhere got rain according to the records that I can find. In the past one was only aware of large deposits. I suspect much was missed. I can detect much smaller amounts now, like this month there have been 2 episodes. Also there is a lot of dust that is not Saharan in origin, this is difficult to pin down and it needs further work".



A hwn (uchod) ydi'r teigr mwyaf cyffredin (er yn prinhaul), sef teigr yr ardd. Ydych chi'n cofio cael rasmus siani flewog efo lindys hwn ers stalwm?

Dyweddodd rhywun rhywdro rhywbeth fel "ystyriwch y teigrod" - a dyma fi'n gwneud! (DB)

O'r post...

Tra'n darllen 'Am y Tywydd' Cymylau gwlanog, sylwais nad oedd 'Esgobion Bangor' wedi ei rhestru. Roeddwn yn defnyddio hwn yn ardal Edern yn y pumdegau ar gymylau gwyn fyddai yn rhes dros fae Caernarfon ar eu ffordd draw am Fangor Ieuan Roberts

Bwncach!



Dyma fwncath yn gwneud ei fusnes ar ben ffens ar y Migneint. Petaswn wedi tynnu dau lun yn syth ar ôl ei gilydd yna buaswn wedi medru canfod cyflymdra'r allyriant o'i ben ôl - yn seiliedig ar gyflymder y llun (1/160 eiliad) a hyd y cachiad tua 18 modfedd.

Gwyn Williams - gwyddonydd i'r cam!

Y nodwydd rhyw 'na eto

Mae gen i bwt o ymateb i hanes William a Tunnicliffe a'i nodwydd [Rhifyn 19]. Byddai tyddynwyr Penrhosllugwy, gan gynnwys nhad, yn gwneud yr un peth efo wya cyn eu rhoi dan iar ori. Y nodwydd yn troi mewn cylchoedd uwch yr wya oedd yn cynnwys c'wennod ac yn siglo 'nol a mlaen i'r wya oedd yn cynnwys ceiliogod! Dwn im oedd o'n gweithio wir yr felly ond ar ôl deud hynna roedd nhad yn medru dewino dŵr hefyd!

Mair Williams, Llanellian, Môn

O Parochialia Edward Lhuyd

Llan Elhtyd Parish, [Dolgellau]....By dâs Eithin gynt ar ben moel îs-bri [Y Foel Isbri heddiw]

Cyfeiriai Llwyd hefyd at "Mwdwl Eithin", sef math o *beacon* cynnar yn ôl Steffan ab Owain (Hynodion Gwlad y Bryniau; Llyfrau Llafar Gwlad). "Bu gynt, sef yn amser Charles I, vwdwl eithin ar ben y Garnedd Wen" o dan blwy Llanuwchllyn.



Tyddyn uchaf hen blwyf Llanbeblig (sydd yn cynnwys y Waunfawr) heddiw yw Pendas Eithin ar fryncyn Cefn Du. Ni chlywais son am "beacon" hynafol yma ond mae'n dra phosib - nid nepell i ffwrdd y cysylltodd "beacon" Marconi ar donfeddi ei radio cynnar ddechrau'r ganrif â phedwar ban byd. Ac mae cof lleol o daniopowdwr tân gwylt yn oes Fictoria trwy dyllu'r graig ar gopa Cefn Du a'i lenwi â ffurwyron. Hyd heddiw mae Pendas Eithin wedi ei amgylchynnu gan eithin mân - onid y tannwydd i gynnal yr hen *beacon*?

Lluniau'r clawr: y pry'copyn; Waunfawr, y carw pren; eglwys Llanegryn, Meirionnydd DB

Diwrnod cofiadwy o fis Medi (y 10ed)



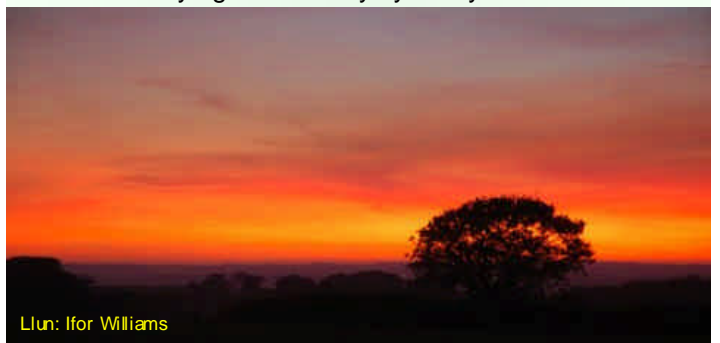
Llun: Twm Elias

Niwl dyffryn - yn edrych lawr am Langollen o Fwllch yr Oernant, tua 08.45am, Medi 10fed, 2009



Llun: Alun Williams

Niwl ben bore yn gorchuddio Dyffryn Clwyd.



Llun: Ifor Williams

Lliw yr awyr nos wener Medi 11, 2009, o ardal Bethel. *Lovely photos, all demonstrating the same phenomenon: a valley inversion. This photo shows a classic example of a valley inversion. Haze, and then mist, and finally fog, have formed overnight as cold air, being heavier than warm air, has sunk to the valley floor. When the air cools to its saturation point, dew, mist and finally fog forms. The dust and dirt particles in the haze form the nuclei for the mist and fog droplets. This same haze is responsible for the lovely deep red sunset and sunrise colours. The calm clear skies of a settled High Pressure system are needed for an inversion, but also moist air, such as autumn provides (Keats' "season of mists and mellow fruitfulness"). Mid September often gives these conditions, especially after a wet summer. The sunset photo is gorgeous, the same process at work. Those lovely red colours are due to the haze, scattering the red wavelengths. And in all 3 photos the haze consists of particles of dust and dirt, much of it coming from the industrial areas of England.*

Huw Hdland Jones

L l ê n y L l e f y d d