



Llun gan Gafin Morgan  
'Pili pala paun ar ochr gaer Crug Hywel, 31 Rhagfyr 2018'  
(anhymhorol iawn)

## Ai ffenomenon gaeaf ydi hwn?



**Bacteria haearn mewn ffoes ym Mharc Dyddi** dydd Sul diwethaf (y dŵr oren). Organebau cyntefig iawn, iawn syn dibynnu ar ynni cemegol (troi halwynau fferws i fferic) yn hytrach nag ar ynni'r haul. Helo yr Oes Cyn-Cambriaidd (Rhagfyr 2018). [DB]

Y tro diwethaf i'r ffoes fod yn oren oedd ym mis Ionawr 2017. Ai ffenomenon gaeaf ydi hwn? Mae hyn i'w weld yn aml yn afon Pandy, Coedwig Niwbwrch - mae'n debyg mai'r un peth ydi o? Einir Wyn

Mae'r ffenomenon yn arbennig o gyffredin mewn twyni tywod. Mi ddaru cronfa o hwn dori drwadd mewn un go a troi Aberglaslyn yn oren.

Keith Jones

Dyma luniau o'r nant wrth ein cartref yn 2015 (isod). Weithiau ar ddiwedd yr haf mae o'n troi'n goch efo bacteria haearn. Mae'n berffaith glir fel arfer.

Richard G. Neale



## Sialens ystadegol?

Sut fase ni yn profi yn 'stadegol bod y tomeni yn dilyn y llwybr?



Diddorol gweld y tocia twrch yma yn dilyn y llwybr defaid. Gwrtaith yn creu cynefin? Ar y ffordd o gopa Y Domen Ddu (*Black Mixen*) 18/12/18. Keith Jones

Prif fwyd y twrch ydi'r pry genwair. Mae mwy ohonynt i'w cael ar hyd llwybrau'r defaid. Dan Morris

I ddweud y gwir mi roedd y mynydd yn llawn. Pridd da! KJ

Felly wyt ti'n dweud dy fod ti wedi dewis golygfa oedd yn DIGWYDD BOD efo tomenni yn rhedeg ar hyd y llwybr gwyrdd a bod y tomenni mewn difri wedi eu dosbarthu ar hap a damwain? DB

Dau le gwahanol. Tua km oddiwrth ei gilydd. Roedd y rhai ar y llwybr yn sefyll allan achos doedd yna ddim llawer oddi ar y llwybr defaid. KJ

Oes yna rhywun yn hoffi sialensau ystadegol? Beth yw'r tebygolrwydd bod twnel syth y twrch yn dilyn llinell syth y llwybr defaid yn fwriadol? DB

## Nadoligau eithafol gan S4C a Llên Natur

**+ CYNHESAF**  
2015  
PENARLÂG  
15.2°C

**OERAF**  
2010  
LLYSDINAM  
-7.8°C

Dyddiad: 25/12/2015  
Lle: Prydain  
Ffynhonnell: <https://www.theguardian.com/environment/2016/jun/27/spring-spread-more-slowly-across-uk-in-2016-woodland-trust>  
Nodiadau: A mild winter saw spring flowers out earlier than usual, and signs of spring such as hawthorn leafing and red admiral butterflies on the wing on Christmas Day.

Cofnod yn y Tywyddiadau o'r dydd Nadolig OERAF a mwyaf EIRAOG, yn 2010:  
Eira o Tŷ Capel, Golan (Llun: y diweddwr Tom Jones)  
Arfon Jones

**GWLYPAF**  
2015  
CAPEL CURIG  
165.4MM

**HEULWEN**  
1944  
ABERPORTH  
7.5AWR

**DYDD NADOLIG**

Dyddiad: 25/12/2015  
Lle: Capel Curig  
Ffynhonnell: HHJ  
Nodiadau: Capel Curig (yet again) was the wettest place in the UK on Dec 25th with 70mm rain,

**NADOLIG Llên natur**

**GWYNTOG**  
1990  
ABERPORTH  
78MYA

**EIRA**  
2010  
ARDAL ABERGEIRW, GWYNEDD  
45CM

Llên Natur Cofnod yn y Tywyddiadau o'r dydd Nadolig mwyaf GWYNTOG, yn 1990:  
25/12/1990  
Lle: Bodorgan, Môn  
Ffynhonnell: Dyddiadau Gareth Rowlands, Treddafydd Isaf, Bodorgan, Môn. TJ  
Nodiadau: Y dywydd wedi bod yn wyntog a glaw trwm neithiwr difrod wedi ei wneud yn rhai mana.

Dyddiad: 25/12/1944  
Lle: Padog  
Ffynhonnell: Dyddiadau DO Jones, Padog (gyda chaniatad papur bro'r Odyn a'r teulu) CS  
Nodiadau: NADOLIG LLAWEN. Rhew, oer a sych.

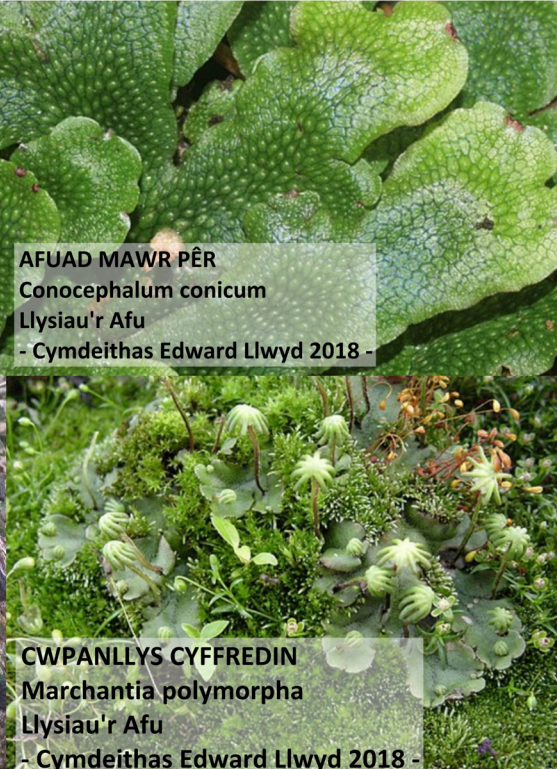
- Cofnod yn y Tywyddiadau o'r dydd Nadolig CYNHESAF yn 2015: *A mild winter saw spring flowers out earlier than usual, and signs of spring such as hawthorn leafing and red admiral butterflies on the wing on Christmas Day.*
- Cofnod yn y Tywyddiadau o'r dydd Nadolig OERAF a mwyaf EIRAOG, yn 2010: Eira o Tŷ Capel, Golan (Llun: y diweddwr Tom Jones).
- Cofnod yn y Tywyddiadau o'r dydd Nadolig GWLYPAF (a'r cynhesaf!), yn 2015: *Capel Curig (yet again) was the wettest place in the UK on Dec 25th with 70mm rain.*
- Cofnod yn y Tywyddiadau o'r dydd Nadolig mwyaf HEULOG yn 1944: NADOLIG LLAWEN. Rhew, oer a sych. Dyddiadau DO Jones, Padog.
- Cofnod yn y Tywyddiadau o'r dydd Nadolig mwyaf GWYNTOG, yn 1990: Y dywydd wedi bod yn wyntog a glaw trwm neithiwr difrod wedi ei wneud yn rhai mana. Dyddiadau Gareth Rowlands, Treddafydd Isaf, Bodorgan, Môn.

Huw Jones

## Rhestr newydd gan Gymdeithas Edward Llwyd: LLYSIAU'R AFU



**CRAFANGLYS COCH Y COED**  
*Nowellia curvifolia*  
Coed Llennyrch, Maentwrog  
11 Ebrill 2018



**AFUAD MAWR PÊR**  
*Conocephalum conicum*  
Llysiau'r Afu  
- Cymdeithas Edward Llwyd 2018 -

**CWPANLLYS CYFFREDIN**  
*Marchantia polymorpha*  
Llysiau'r Afu  
- Cymdeithas Edward Llwyd 2018 -

Mae Cymdeithas Edward Llwyd newydd ychwanegu ar wefan Llên Natur restr newydd o enwau Cymraeg, sef llysiau'r afu (*liverworts*, afuadau, teulu'r *Hepaticae*). Grŵp o blanhigion cyntefig yw rhain sy'n draddodiadol yn rhan, gyda mw-soglau, o'r Brioffitiau. Dyma flas ar rai ohonyn nhw, gan ddechrau gydag afuad trawiadol sy'n tyfu ar foncyffion mawr pydredig (chwith pellaf).

**Llên natur**

Y Tywyddiadau Y Bywiadur Y Bwletinâu Yr Oriol Pyltau Fideo

— Y Bywiadur —

Ewch chi i <https://www.lennatur.cymru/Y-Bywiadur#afuad>

## Drysau Llandrindod Hall Farm



Drysau Llandrindod Hall Farm 29 Mai 2018.

Mae'r fferm 'na yn perthyn i Bruce Williams, cigydd gwych yn Llandrindod (cyn-ddisgybl i fi) sy'n gwerthu cig eidon du Cymreig o dda o'i fferm ei hunan.

Dai Hawkin

Daethpwyd o hyd i siop '*Casa das Portas*' (siop drysau) yn nhre hynafol Tavira, ochr dawel, dwyreiniol yr Algarve rhai blynnyddoedd yn ôl, a gweld mai ffotograffydd o Gymru'n wreiddiol (Jane Gibbin) oedd yn gyfrifol am y lluniau o hen ddrysau, ffenestri a nodweddion pensaernïol yr ardal a thu hwnt. Dwi'n siwr bod na farchnad i ffotograffydd proffesiynol o Gymru gynhyrchu gwaith tebyg; rhywbeth sy'n cofnodi hanes adeiladau'r Cymry, beudai, cytiau a giatiau ffermwyr Cymru mewn modd celfydd ac atyniadol...

Hugh Gwynne

Dim rhyfedd bod ei gig o mor dda - dydi o ddim yn gwastraffu amser yn gwneud pethau dianghenrhaid fel trwsio drysau.

Iwan (Gwyn) Williams

Gellir gweld ei fferm o'n gardd ffrynt ni.

Dai Hawkin

Mae gan Richard Jones gasgliad diddorol o luniau drysau yma yng Nghymru ac ar gyfandir Ewrop.

DB

Dolen '*Casa das Portas*': [www.casadasportas.com/About-us](http://www.casadasportas.com/About-us)

## Ffwng fel mafon



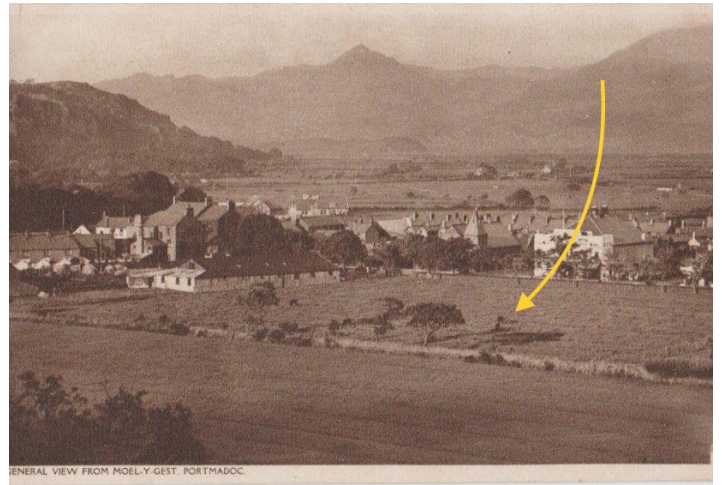
### Cymal ym mywyd y ddafaden goch

Ffwng fel mafon (Mynytho, 28 Rhagfyr 2018) ynghyd â darn 5 ceiniog, safon y llunia ddim cystal, ond wedi edrych o gwmpas gwelais fwy ohonno bora ma. Briga coeden siacen [sycamorwydden] wedi eu torri mae nhw arno.

Catherine Pritchard

## Be ydi rag-a-rug?

**Meddai Dylan Parry:** "Pan oeddwn ni yn blentyn ac yn byw yn Waunfawr [1950au], pan oeddwn ni yn swnllyd roedd fy modryb yn deud fy mod fel rag a rug. Gofynais iddi 'be ydi rag a rug?' 'Deryn', medda hi. Wedi meddwl erioed oes yna ffasiwn dderyn. Ne' oedd yna ffasiwn dderyn?"



Nid wyf innau [DB] chwaith fel cyfoeswr i Dylan, hefyd o'r Weun, yn cofio rhegen yd yng nghaeau'r pentre. Roedd modryb Dylan yn amlwg yn eu cofio o rhywle. Tybed a fu i'r aderyn farw ynghynt ym mhentrefi'r ucheldir nag yn y gwaelodion. Efallai bod y sylwadau canlynol, pob un o'r cyfnod ac o'r gwaelodion, yn awgrymu hynny:

"Roedd fy nhad yn cofio Rhegen yd yn aderyn 'cyffredin' ym Mhorthmadog yn ystod y 1930 a 40au. Eu cynefin oedd y caeau [saeth melyn] sydd yn y cardyn post, sef safle Tesco erbyn heddiw (gyferbyn â'r Coliseum) sydd hefyd i'w weld yn y llun. Roedd fy nhad yn byw yn Church Street sydd i'r chwith yn y llun a'r adar yn ei gadw'n effro gyda'u galwadau yn ystod yr haf.

Dewi Lewis

"Pan oeddwn i'n hogyn bach yn Nhan y Coed, Llanrug, rhyw 70 mlynedd yn ôl, roedd yna rai i'w clywed ym Mharc Gellioed a Pharc Minffordd. Hefyd, mae ngwraig yn cofio rhai ar Fferm Meifod yn Y Bontnewydd yn y cae yd tu ôl i'w chartref."

Gareth Pritchard

"Yr oedd Rhegyn yr Yd yn y cae tu ôl i Muriau Parc (rhwyng Bontnewydd a Dre) yn nechrau'r 60au."

Geraint Thomas

Mae'n syndod (meddai Dewi) faint o enwau llafar sydd i'w cael am yr aderyn: RHEGEN RYG, RHEGEN Y RHYCH, SGRECH YR YD, SGRECH Y GWAIR (Ceredigion), RYG A RYG, SGRAD (Ceinwydd), RHEGEN Y RHYG, RHEGEN YR YCH, CRECIAR, CUDYLL Y RHYCH (Maldwyn), RHEGEN HYG, YSGRECH Y GWAIR, CWÂL (Efailwen), REGEN RUG (Llangefni), REGE RYG (Sir Fflint), SGRAD Y GWAIR, SGRECH WAIR, RHEGIEN RHYCH(Maldwyn), CREC CREC (Llangennech), CRIGYN Y GWAIR, RHEGYN Y GWAIR, RING Y TIR (Llwchwyr), CERYGR Y RHUG (Llanrwst), RHIGYL Y RHYCH (Maldwyn), SCRACHEN, RYGAR RYG, RIGAR RYG, RYGAN RYG (Caernarfon), REGAR YD (Sir Fôn), ADERYN CUDD YR YD, SOFLIAR Y TIR (Llandysul), REGAN YR YD (Rhigos), GAFAR WAN'WN (Dyffryn Aeron), RHEGAN RYG (Arfon), REGAN RYG (Bangor)

## Rhegen yr yd ar Wikipedia

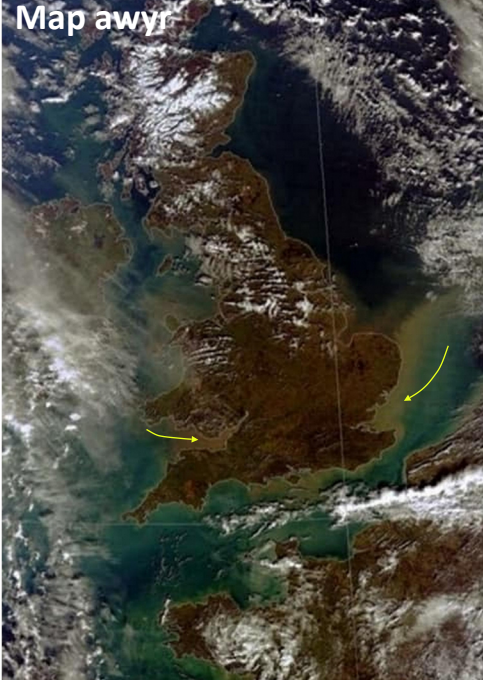
<https://goo.gl/iwqqjH>

[https://cy.wikipedia.org/wiki/Rhegen\\_yr\\_yd](https://cy.wikipedia.org/wiki/Rhegen_yr_yd)

Beth am gyfrannu i'r erthygl hon ?

## Argyfwng y priddoedd: trafodaeth

Map awyr



Cae maip



Hen bolyn yn Holme Fen



**Hen bolyn yn Holme Fen, Great Fen** - Mae'r Ymddiriedolaeth Genedlaethol wedi bod yn defnyddio'r llun yma i ddangos faint o bridd dan ni yn ei gollu. Mae newid hinsawdd yn mynd i fod yn hêr ond heb bridd i dyfu does dim gobaith. (Edrychwch ar liw y dŵr yn yr aberoedd mawr - saeth). Roedd gweld maip yn cael ei dyfu ar yr ucheldir yn fy atgoffa fi o hwn wythnos diwethaf. Roedd y cae ar ochr y bryn, o'n i yn gweld y pridd yn mynd. Pam 'dan ni methu gweld synwyr cyffredin?

*The Government Must Prioritise Soil* [ **The Government Must Prioritise Soil:** <https://goo.gl/ntnDfj> ]

*Healthy soils are essential for food security, climate change and public health. Yet, soils have been neglected and left to deteriorate. We're asking the Government to start making soils a priority. Read More...* (**dolen uchod**).

Keith Jones

Mae yna lun o hen bolyn metal a roddwyd yn y tir rhwyle yn Holme Fen, Caergrawnt. Mae'n dangos faint o bridd sydd wedi ei gollu dros y ganrif ddwytha; mae o yn frawychus yn enwedig wrth ystyried fod cyflymder cynhyrchu pridd oddeutu 0.1 mm y flwyddyn.

Paula Roberts

*Holme Fen Posts - Great Fen* [ **Great Fen:** <https://goo.gl/zHAVxh> ] [ **Holme Fen Posts:** <https://goo.gl/5pmX88> ]

*The Great Fen is a 50-year project to create a huge wetland area. One of the largest restoration projects of its type in Europe, the landscape of the fens between Peterborough and Huntingdon is being transformed for the benefit both of wildlife and of people.*

Amaeth wedi troi'n 'ddiwydiant'. Pobl 'gyffredin' wedi colli pob cyswllt gyda byd natur. 'Baw' yw pridd yn rhy amal i bobl a gwleidyddion anwybodus - nid organeb byw. Dim byd 'sexy' am bridd yn anffodus yn ein cymdeithas arwynebol, ddi-sylwedd.

Einir Young

[ **Sustainable Food Trust - Soils deep rooted problem:** <https://goo.gl/AV54Pp> ]

Diddorol iawn Keith Jones a does dim llawer o ymwybyddiaeth ymhlith y cyhoedd o ran erydiad pridd. Fel rhan o'm swydd, dw i'n annog ffermwyr i aredig 'efo'r cyfuchliniau' yn hytrach yn eu herbyn er mwyn lleihau risg o llifogydd ac erydiad y pridd.

Martin Coleman

Mae'r math o gnydau yn gwneud gwahaniaeth hefyd. e.e. cryn dipyn mwy o erydu pridd gyda chorn India. (Pridd noeth am ddarn mawr o'r flwyddyn)

KJ

...ac mae India corn yn sychedig iawn ar amser sychaf y flwyddyn (hyn yn fwy o broblem yn Ffrainc dwi'n ddallt). Ia mae crebachu mawn Holme Fen yn glasurol ond i ba raddau mae o'n nodweddiadol o lefydd cynhyrchu llai dwys y gogledd a'r gorllewin? Be sy'n drawiadol efallai o'r llun awyr ydi bod Prydain cymaint yn waeth na'r cyfandir agos... ?

Llên Natur

Mae'n digwydd yn enwedig lle mae tir yn cael ei adael yn noeth dros gyfnodau gwyntog a/neu glawog. Erydiad gan wynt mae'r llun yma yn ei ddangos, mae'n fwy dwys yn nwyrain Prydain ble mae gweithio'r tir llawer iawn mwy dwys hefyd. Mae erydiad dŵr yn fwy cyffredin ar diroedd isel y gorllewin, mae i'w weld yn weddol reolaidd ar gaeau noeth Môn er engrafft. Dwn i'm am Ewrop, mae digon o esiamplau yn yr ardaloedd sychaf. Mae pridd sy'n chwythu dros fôr y gogledd yn gwaddodi yno wrth reswm ond fe fyddwn yn disgwyl i'r raddfa fod yn debyg ble mae rheolaeth tir yn debyg.

PR

## Tranc y pryfed sgreiniau gwynt glan



**Dwi'n cofio nôl yn y 50au a'r 60au gellid gosod dy-fais ar flaen boned y car i ddargyfeirio; r pryfetach i gadw'r ffenest flaen yn glir.** Dwi'm yn siwr pa mor effeithiol oedden nhw - ddim mwy na'r strapiau atal salwch teithio i hongian o dan y car. Roedd yn arferiad ar y cyfandir i lefydd oedd yn gwerthu petrol bob amser fod a bwced o ddŵr a chrafwr rwber i gael gwared ar bryfetach oddiar y ffenest (weithiau byddai rhywun yn llamu allan i lanhau'r ffenest heb fod angen gofyn). Yr haf diwethaf llwyddais i deithio i Fiena ac yn ôl heb orfod gwneud dim ond rhoi'r golchwr ffenest ymlaen am ychydig bob hyn a hyn. Ers talwm, byddwn wedi gorfod treulio amser bob dydd yn glanhau cyrff pryfetach oddiar y ffenest. Dim angen bellach. Mae'n rhaid fod adar ayyb sydd yn bwydo ar y fath bryfetach yn ei chael yn anodd i ganfod eu bwyd.

lolo ap Gwynn

Ie wir. Roedd hen jôc yn arfer bod yn addas: "Sut mae dweud pa mor hapus yw dyn ar foto-beic?" "Cyri'r pryfed sydd i'w gweld ar ei ddanedd!" Ond jôc heb ergyd i ddigon o'r to iau...  
Dafydd Morris  
[ **FB Grŵp Llên Natur:** <https://goo.gl/N4VcGn> ]

*The new generations may not even know, but older people will surely remember that up until some 20 years ago any car trip meant a windshield covered in dead insects, smashed by the impact. However, nowadays that doesn't happen so much...*

*The collapse of the insect populations may be the foretoken of the collapse of ecosystems.*  
[thepermaculturealternative.wordpress.com](http://thepermaculturealternative.wordpress.com)

[ **The permaculture alternative:** <https://goo.gl/D5gqEQ> ]

## Cystadlaethau Amgylchydol

### Cystadlaethau Amgylcheddol - Cymdeithas Edward Llwyd

Nodyn i'ch atgoffa am dair cystadlaethau amgylcheddol y mae'r Gymdeithas yn eu noddi / cefnogi. Cofiwch gymell unrhyw un sydd yn gymwys i gystadlu.

Eisteddfod yr Urdd Caerdydd a'r Fro 2019 (Dyddiad cau 1 Mawrth)

#### Cystadlaethau 403:

Cyflwyniad o astudiaeth neu ymchwiliad amgylcheddol yn dilyn y themâu 'Darganfod'

#### Cystadlaethau 404: Ysgoloriaeth Geraint George

Eisteddfod Genedlaethol Dyffryn Conwy 2019 (Dyddiad Cau 1 Ebrill)

#### Cystadlaethau 142:

Erthygl, yn cynnwys darluniau, ar unrhyw agwedd o fyd natur

yn addas ar gyfer ei chyhoeddi yn y Naturiaethwr.

Gwybodaeth bellach ar gael o dan 'Gweithgareddau' ar wefan Y Gymdeithas ac ar wefannau'r ddwy Eisteddfod.



## Morloi traeth dynewaid

**Bae bychan ger Trwyn y Fuwch, ardal Bae Penrhyn, Llandudno, yw Porth Dynewaid.**

Mae'r enw'n ddi-ddorol ac mae sawl sillafiad gwahanol a dau ystyr. Buwch ifanc rhwng blwydd a dyflwydd, neu fustach yw un ystyr.

Mae'r llall, sef morlo ifanc yn gwneud mwy o synnwyr yma. Rhyfeddod yn wir oedd gweld cymaint o forloi yno ar y 6ed o Ionawr, 2019.

Yn ôl rhywun oedd yn sefyll wrth f'ymyl, fe gyfrod o 47, cyn rhoi fyny! Yn anffodus, yr enw Saesneg ar y bae sy'n cael ei ddefnyddio ran amlaf - 'Angel Bay'! 'Roedd yr angyllion yn brin iawn pnawn heddiw!

Wedi clywed wedyn (ar dudalen 'You Know you are from Llandudno') bod rhywun wedi cyfri dros 70.

GP

A fyddai'r bobl sy'n barod i alw'r bae yn *Angel Bay* yn barod i newid enw bae tebyg yn Lloegr yn yr un modd? Mae wir yn gwylltio rhywun. A'r peryg efo tynnu sylw at yr enw Cymraeg yw mai *Seal Bay* gewch wedyn - dim cweit mor erchyll wrth gwrs ond eto...! Be ydi'r ateb tybed?

DB

**Geiriadur Prifysgol Cymru:** dyniawed y môr = *seal, sea-calf*. / 13g. HGC 136. / 1604-7 TW (Pen 228) d.g. *galerus leuis, phoca* (hefyd D). / 1722 LlSt 189. / 1771 W d.g. *calf, a sea-calf*.

Dyma'r gair cysefin yn GPC: dyniawed, dynawed, dyniewed, &c., / eb.g. ll. dyn(i)ewaid, dyn(i)ewyd, dynawaid.

Buwch ifanc o flwydd i ddwyflwydd oed, bustach, eidion ifanc.

Darllenais/clywais yn rhywle mai o deunaw mae'r enw'n dod - 'deunaw mis oed'. Mae nifer o enwau lleoedd yn ei gynnwys, fel arfer yn cyfeirio at wartheg ond yma yn cyfeirio mae'n siwr at forloi.

Diddorol iawn - mae'n awgrymu bod y bae yma yn fan traddodiadol (ers o leiaf y 13g.) tynnu allan neu fwrw lloi. Gwylltio mwy fyth am yr erthyl *Angel* rwan!



## Cregyn Mair ar draeth Llanddwyn

### Troi trysor yn wyddoniaeth:

Ymweliad diweddar â Llanddwyn - ac rwy'n gyfoethog! Edrychwch faint o gregyn cowrie ges i (isod)?

Justin Hanson

Byddai cyfri faint o bobl oedd wrthi'n casglu, ac am ba hyd yn ffordd dda o fesur faint o gregyn oedd yno.

Dyma bennill o gerdd John Betcheman o'r enw Greenaway. Mae'n son am gregyn lago:

*And spurting far as it can reach  
The shooting surf comes hissing round  
To heave a line along the beach  
Of cowries waiting to be found.*

**A ddylid casglu cregyn?** I ddifrifoli, dyma Janet Keefe yn codi dadl am gasglu ar y traeth (go brin bod Justin druan yn disgwyl cael ei feirniadu!)

**Pam eu casglu?** Un yn ddigon? Gadewch nhw yn ei cynefin naturiol ac i eraill gael ei mwynhau! Dyn yn dinistrio'r amgylchedd - eto!

Janet Keefe



Traeth Llanddwyn am a'i gregyn lago

**I gyfrannu at y ddadl:** Ofn lladd brwdfrydedd diniwed ydwi. Mae gwaharddiadau hel cerrig y traeth (ee: hel ffosiliau yn fasnachol, Dorset; hel *hardcore* yn rhad) yn ddigon teg. Mae cregyn yn adnewyddadwy ac yn ddarvoudedig yn fuan - yn wahanol i gerrig a cherigos.

Beth am gydbwysu'r drwg a'r da - y pleser sydd i'w gael o gasglu a rhannu pethau swynol (ac sydd wedi marw p'run bynnag) yn erbyn unrhyw ddrwg mae'n gwneud. Cyfle i drafod y da a'r drwg efo plant wrth wneud?

**Beth ydy'r drwg felly?** Llai o gregyn lago ar ôl ar draeth Llanddwyn i rywun arall fwynhau. Gellid taflud y rhan fwyaf yn ôl i'r môr wedyn ar ôl tynnu lluniau.



**Cregyn Mair ydy rhain i mi** ac mae cadw un yn eich poced yn beth lwcus iawn. Yn cael eu defnyddio fel arian mewn rhai rhannau o'r byd ar un adeg - dyna sail y term cregyn heddwch yn Gymraeg am arian.

Cregyn lago = y cregyn bylchog mawr (*scallops*) sy'n arwyddlun (de) i'r pererinion i Santiago de Campostello. Roedd y gragen yn cael ei defnyddio fel plât i hel bwyd elusenol i'r pererin ar ei daith.

Twm Elias

Ac yn iaith Pen Llŷn: Gwichyn (Gwichiaid), Pen Boly - ardal Porth Colmon, Llŷn. Wedi clywed Gwichyn Pen Moelyn (Llŷn eto). Ai dyma'r tarddiad? Rhesymol a phosib iawn.

Elfed Gruffydd



## Llyn Gelli Gain

**Llyn Gelli Gain (Llugan ar lafar) ym mhlwy Trawsfynydd wedi rhewi'n rhannol**

**05/01/19.** Mae'r llyn yn 1,300' o uchder uwchben y môr, felly syndod oedd o i mi ddarlenn mewn llyfr teithiau cerdded fod y lle'n enwog am lyswennod ers talwm (glywis i erioed mo hynny o'r blaen - penhwyad yn bendant, fel Llyn Peic oedd i'n nabod y lle fel plant). Un nant fach sydd yn rhedeg ohoni i'r Afon Gain tua 450' yn is i lawr yng Nghwm Dolgain - felly oes 'na bosibilrwydd fod llyswennod wedi bod yno rhyw dro, wybodusion?

Stori arall cofiaf pan oedd y llyn wedi rhewi yw un am hela llwynog a'r cŵn hela wedi dal i fyny efo'r hen llwynog wrth lan y llyn. Mentrodd y blewyn coch dros y rhew ar cŵn yn ei ddilyn, ond roeddent yn rhy drwm i'r rhew a drwodd a nhw i'r dŵr gan adael i'r hen llwynog ddiac!



Nid yw ei wisg mor brydferth â'r Teiliwr Llundain bras. Ond...

# ***Y Beirdd yn clodfori!***



Meddai T. Llew Jones yn ei gerdd i'r Titw Tomos Las a anfarwolwyd gan Hogia'r Wyddfa, wrth ei gymharu hefo'r Nico (Teiliwr Llundain);  
**'Nid yw ei wisg mor brydferth â'r Teiliwr Llundain bras.  
Ond, O! rwy'n hoffi gwyllo y Titw Tomos Las.'**

**Gallwch wrando ar Hogia'r Wyddfa yn canu'r gân ar 'You Tube' ar ôl 'chwilio' am 'Titw Tomos'. <https://goo.gl/muzKcq>**

Ac mae Cynan yntau wedi gwneud cyfaill o'r Nico yn y wlad bell yn ystod y rhyfel yn ei gerdd *'Anfon y Nico'*:

**'Nico annwyl, ei di drosta i  
Ar neges fach i Gymru lân?'**

Mae Cynan am i'r Nico fynd i Fôn:

**'Hed i'r gogladd dros Frynsiencyn,  
Paid ag oedi wrth y tŵr,  
Ond pan weli di Lyn Traffwll  
Gna dy nyth yng ngardd Glan Dŵr.'**

Yn amlwg, mewn hiraeth mae'n gorffen gyda:

**'Pwy ddoi'n ôl i Facedonia  
Wedi gwelad gardd Glan Dŵr?'**