

# Llên Natur

Bwletin 105 Tachwedd 2016



gan gynnwys bwletin Cymdeithas Gwaith Maes, "Llygad y Dydd"



Tynnais y llun yn Titchwell, Norfolk, Hydref 2 [2016]. Fe ddaliodd y cudyll lygoden ond roedd yn rhy sydyn i mi gael llun. Er fy mod wedi tynnu llun sawl cudyll coch, dyma'r tro cyntaf i mi gael llun ceiliog a bod digon lwcus i fod lygaid wrth lygaid gyda'r cudyll a chael digon o olau i rewi yr adenydd. Mae gan y cudyll coch enw Lladin diddorol : Falco tinnunculus. Ystyr falco yw aderyn gyda cynffon hir ac adain pigfain, ystyr tinnunculus yw canwr cloch bychan, sydd yn cyfeirio at alwad yr aderyn. **Alun Williams**

Dau gyfeiriad yn unig i'r cudyll coch sydd yn nhraethawd doethuriaeth Howard Willams "Adar yng Ngwaith y Cywyddwyr" (2014) o'i gymharu a 9 cyfeiriad at y cudyll bach. Arwydd yw hwn o bosib nas defnyddid y cudyll coch i ddibenion heboca yn y Canol Oesoedd yn gymaint a'i gefnder llai). Roedd un o'r cyfeiriadau yn ddigon amwys: meddai Howard, "Nid yw'n anodd credu mai aderyn cyfansawdd a ddisgrifir ambell waith..... Ni fyddai beirdd yr Oesoedd Canol yn unigryw yn hyn o beth. Dengys yr aderyn ysglyfaethus yn y gerdd enwog gan I. D. Hooson, 'Y Cudyll Coch', nodweddion a berthyn i dair rhywogaeth, sef y boda a'r gwalch glas yn ogystal â'r cudyll coch ei hun". Nid "aderyn cyfansawdd" sydd yn llun Alun fodd bynnag na chwaith yn y gerdd gyferbyn!

Dyma lun arbennig, sut ydych yn gwahaniaethu rhwng y ceiliog ar iar?

**Netta Pritchard**

Dim ond y celiog sydd a chefn coch a phen llwyd. Mae'r fenyw fel yr ifainc yn fwy gwinau drostynt (Gol).

*I CAUGHT this morning morning's minion, kingdom of daylight's dauphin, dapple-dawn-drawn Falcon, in his riding*

*Of the rolling level underneath him steady air; and striding High there, how he rung upon the rein of a wimpling wing*

*In his ecstasy! then off, off forth on swing, 5*

*As a skate's heel sweeps smooth on a bow-bend: the hurl and gliding*

*Rebuffed the big wind. My heart in hiding Stirred for a bird,—the achieve of; the mastery of the thing!..... Rhan o gerdd The Windhover, gan y bardd Cymreig Gerard Manley Hopkins (1844–89)*

## Y Cynhaeaf yd, Llanwrda 1799-1841

<i>Dechreuodd.</i>		<i>Diweddodd.</i>	
1799	Medi 3.	.....	Tach. 12.
1800	Awst 7.	.....	Medi 13.
1801	Awst 13.	.....	Medi 11.
1802	Awst 20.	.....	Medi 24.
1803	Awst 18.	.....	Medi 19.
1804	Awst 21.	.....	Medi 29.
1805	Awst 27.	.....	Hyd. 3.
1806	Awst. 27.	.....	Hyd. 1.
1807	Awst 20.	.....	Medi 19.

Dyma enghraifft gynnar o gasgliad systematig o ddata yn Gymraeg o Y Dysgedydd Medi 1855 t.364 (drwy law Dafydd Guto Ifan). O'u trosglwyddo i ffurf graffig (isod) gwelir bod fawr ddim newid dros y cyfnod yn nyddiadau cyfartalog y cynhaeaf (y llinellau llorweddol) naill na'r dechrau na'r gorffen. Mae'n dangos fodd bynnag newid mawr o un flwyddyn i'r llall. Dyma rai sylwadau:

Sylw A. Y cynhaeaf cynharaf a byrraf oedd 1826 pan lwyddwyd i'w gywain o fewn 18 diwrnod gan ddechrau y 25ain Gorffennaf (nodwyd yn erbyn y flwyddyn hon: "Gallesid dechrau Gorphenaf 17, ond fod y cynhaeaf gwair heb orphen").

Dyma J. Kington am y flwyddyn hon: *Dry summer the driest that has been known for a number of years ... meadows not fit to mow ... beasts foddered in the middle of summer [Gorffennaf?] to keep them alive ... wheat crops very good all others very bad* (John Hoyte, Craxton, Leicestershire)

Kington, J. (2010) *Climate and Weather* (Harper Collins)

A dyma'r Gwladgarwr naw mlynedd yn ddiweddarach am yr un flwyddyn: "Diammau fod llawer o'n darllenwyr yn cofio haf sych-boeth y fl. 1826, pan o ddiffyg gwlaw cwmmedrol, yr oedd cynnyrch y ddaear yn brin iawn mewn amryw fānau, a dynion ac anifeiliaid ymron dyddfu gan syched, ac amryw barthau o'r wlad yn ymennyn gan dân, yr hwn a losgai nid yn unig grin-wellt y meusydd, eithr hefyd, yn ambell fro, goedwigoedd a llwyni helaeth; a mwy na hyny, yr oedd y tān mewn rhai amgylchiadau yn treiddio yn ddwfn i'r ddaear fel nas gellid ei ddiffodd.

Gwladgarwr 33 (Medi 1835), tud. 259

Sylw B. Y cynhaeaf a gymerodd hiraf i'w gywain oedd yn y flwyddyn 1808, sef 71 niwrnod. *Very warm summer -13 July: so called 'Hot Wednesday'; 33-37C (91-99F) in southeast and east England...very cool autumn .....afternoon reading of 92" on 'Hot Wednesday' (13 July 1808).*

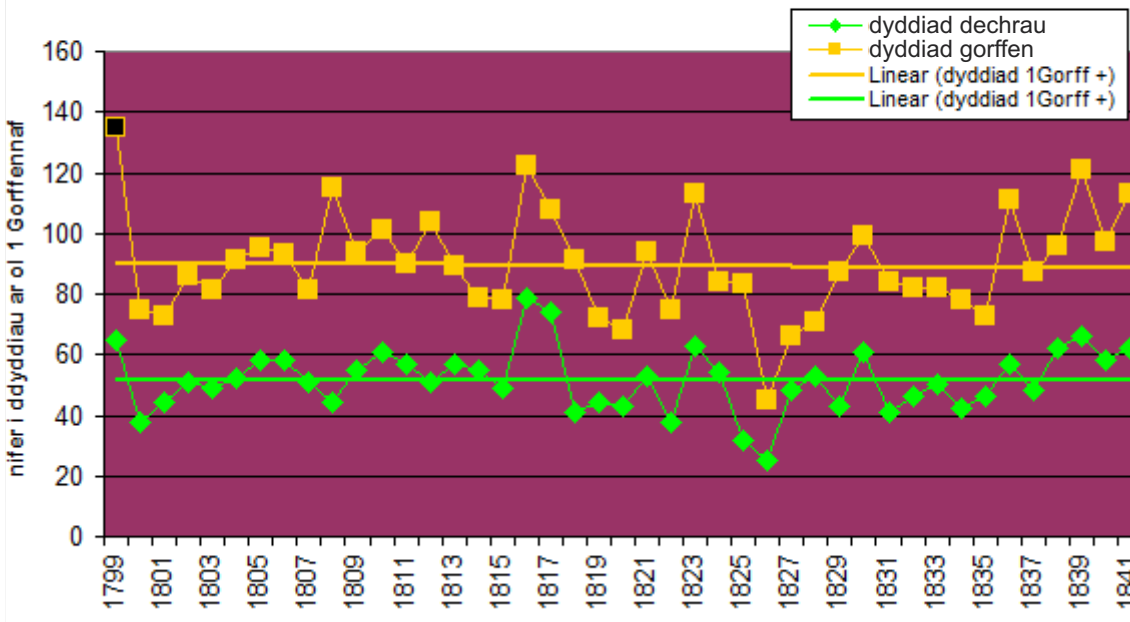
Kington, J. (2010) *ibid.*

"Weather Book" Constantia Orlebar, Northampton

Sylw C. Y cynhaeaf hwyraf oedd 1799 (gorffen 12 Tach). Dyma Kington am 1799: *Very cool wet summer - inferred volcanic dust-veil effect; 22 June: start of wet spell to 17 November (only eight days without rain); bad harvest in north Wales. Very cool wet autumn October: floods; November: early part: continuous rain; 17 November: end of wet spell from 22 June*

Kington, J. (2010) *ibid.*

### DYDDIADAU DECHRAU (gwyrrdd) A GORFFEN (melyn) Y CYNHAEAF YD AR FFERM ANHYSBYS YN LLANWRDA, CAERFYRDDIN 1799-1841\*



Dyma Twm Elias....

Ymchwil pellach:

- 1) Gweld os ydi'r data cynhaeaf yd yn gyson efo data eraill yn y Tywyddiadur am yr un cyfnod.
- 2) Cymeryd 'run' o ddata cyffelyb rhyw hanner can mlynedd yn ddiweddarach – e.e. Ed E Parsele (ddim yn rhy bell o Lanwrda) er cymhariaeth'. Yng nghyfnod Ed E ni fyddai technoleg medi, na 'varieties' newydd o ydau wedi cael llawer iawn o effaith.
- 3) Cymharu'r data bob hanner canrif hyd heddiw tybed fyddai effaith mecanyddol a'r mathau newydd o ydau yn weladwy - o'r

cryman i'r combein fel 'tae ac o hen yd y wlad i'r mathau siwper-cynhyrchiol diweddar.

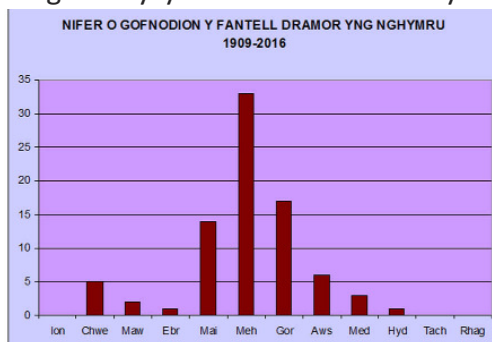
4) Oes 'na effaith newid hinsawdd i'w weld drwy gymharu data Llanwrda efo diwedd yr 20fed ganrif/heddiw? Ynta ydi hynny'n cael ei gollu gan y newidiadau technolegol hyn. Byddai ateb y cwestiwn hwn rhoi prawf da ar ddilysrwydd cymhariaethau amaethyddol (cynhaeaf ayyb) rhwng yr hen a'r modern. H.y., ydan ni'n mesur newidiadau hinsawdd ynta' technoleg.....????

Mwy yn y rhifyn nesaf (cymharu a chynaeafau eraill o'r un cyfnod)

## Mantell dramor ffres - heb ymfudo o'r de?



Mantell dramor yn Llyswen, Brycheiniog 11 Medi 2016. Roedd yn edrych yn dywyllach nag arfer hyd yn oed i wryw, felly dyma ofyn barn y gwyfynwr Mike Hull. Ei ateb oedd mai sbesimen newydd ddeor yn yr ardal ydoedd ac nid un oedd wedi gwelwi ar ôl mordaith (enghraifft o un felly yma o fis Mai 2009). Y tebygrwydd yw mai disgynnydd mewnfudwyr a gyrhaeddodd yn gynharach yn y flwyddyn oedd hwn, megis lindysyn mantell dramor ar y danadl poethion



yn yr ardd yn Waunfawr 26 Awst 2013. Sylwch gyda llaw ar y penllanw bychan ym mis Chwefror. Un o'r rhain oedd

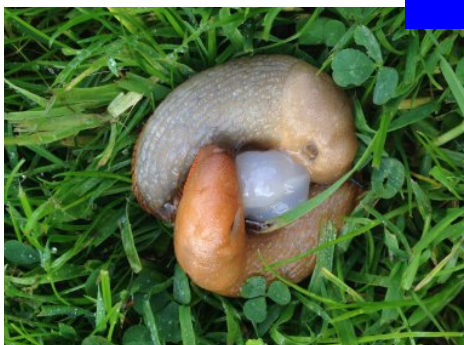
ar 16 Chwefror 2004 pan welais y glöyn hwn yn sugno blodyn y saffrwm yn yr eira. Roedd yn amlwg yn rhan o fewnlifiad o wyfynod eraill tua'r un pryd.

## Gwyl 7 - Gwyl y Llanast



Porthmeirion 5 Medi 2016

## Medi yn amser caru - i wlithod?



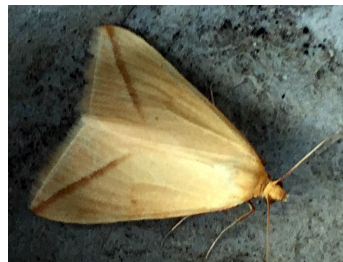
Ym Mwletin 56 mae hanes gwllithod yn paru ar y 14 Medi 2012, gyda gwahoddiad i gasglu cofnodion. A dyma un:

*I found these slugs on the grass in front of my house this morning [19 Medi 2016]. I'm not sure what's going on, my imagination may be running away with me.*

Steve Roddick

Felly dyma'r cyfri hyd yma: 14 Medi 2012 (Ifor Williams, Llanfaglan), 14 Medi 2012 (Sion Roberts, Talysarn) a 19 Medi 2016 (Steve Roddick, Bodorgan). Ai mis Medi yw tymor paru gwllithod. Dewch a'ch tystiolaeth...

## Y Llinell Goch - mewnfudwr o'r de?



Ar 16 Medi 2016 cafwyd y gwyfyn bach yma - y **linell goch** - yn y trap gwyfynod yn Gwelfor, Waunfawr gyda mwyafrif o wyfynod fforch arian.

Dyma'r adroddiad i

Norman Lowe, trefnydd GMSCymru (Arolwg Cymru Gwyfynod y Gerddi): "*Interesting catch. Silver Y in the majority with one vestal. Dare I venture that these two immigrants together suggest a late summer immigration from the south (following recent very hot days) rather than either being home-bred?*" DB Yr ateb: "*I'm sure you are right. Just had a record of **Convolvulus Hawk** nearby [mewnfudwr arall, Pennorth, Aberhonddu]*". NL

Nid dyna'r llinell goch gyntaf yn nhrap Gwelfor. Cafwyd un arall yn y flwyddyn 2000 ddiwedd Awst. Cofnodwyd **gloynnod llwydfelyn** hefyd ar yr 18 Awst.

## Gwneud rhaff cywarch

16 Hydref 1871: *In the outskirts of [Llangadog] we found a rope walk and three men walking backwards and paying out hemp from huge bundles wrapped round their waists while a boy at one end of the rope walk turned a wheel which spun the hemp into threads. Then two or three strands were twisted together by the same process ... This rope walk is 320 yards long all under trees.*

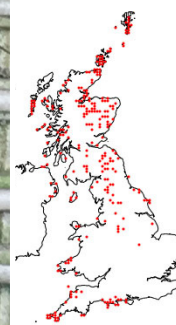
Dyddiadur Francis Kilvert (ed. Plomer, W: 1940, Jonathan Cape) Rhiw, 11 Hydref 1923: **Gwneud rhaffa** ar y gwellt yn Tan y Ffordd. Dyddiadur Griffith Thomas

## Cwccwll melynaudd yn Y Waunfawr



Dim ond pedair gwaith o'r blaen roeddwn i wedi trapio hwn yn yr ardd, a doedd 2 o dri cydweithiwr i mi erioed wedi ei weld. Felly roedd cynnwys y trap ar ddau achlysur ddiwedd Medi eleni yn arbennig iawn.

Mae'r map isod yn dangos mor brin yw'r gwyfyn hardd hwn.



## Llau eithin... parhaol?



Cofnodwyd y **gweau hyn** wrth y lon ger fferm Chatham, Llanwnda, gyntaf yn 2013 (22 Medi), wedyn yn 2014 (31 Awst) ac eleni eto (uchod, **mis** Medi). Tybed am ba hyd byddant yn parhau eto? Cafodd Gwyn Williams **lun da** o'r 'corynnach' yng Nghricieth yn Awst 2014. Cofnododd Jonathan Simcock yr un peth ar eithin "Y Consti", Aberystwyth yn 2013 (ydi hwnnw yno o hyd?)

## Pla'r castanwydd, Caerdydd



Turiadau y **gwyfyn** *Cameraria ohridella* ar ddail castan yng Ngerddi Pontcanna, Caerdydd ddechrau Medi 2016. Mae'r pla hwn yn ymledu'n gyflym - dewch ach cofnodion i ni  
Duncan Brown

## Codi ysgall - yn ddamweiniol

Mae **Bwletin Hydref** yn trafod ysgall, ac yn dyfynnu o ddyddiadur Defi Lango:

7 Medi 1960: "Yr ysgrifen yn wael heddiw oherwydd ysgall yn y dwylo" (Dyddiadur Defi Lango, Esgairdawe). Oedd Defi yn eu tynnu a'u codi â'i ddwylo heb fenyg?!

Mae esboniad arall am gyflwr ei ddwylo. Pan oeddwn i'n llanc yn y pumdegau doedd neb yn gwastraffu adnoddau, felly bu'r ffermwr yn mynd o gwmpas y cnwd ceirch efo pladur i dorri'r ymylon cyn dod â'r peiriant medi i'r cae. Fy ngorchwyl i oedd casglu'r ystod yn ysgubau gan ddefnyddio rhai o'r coesgynnau i'w rhwymo, ac wrth yr ymylon mae'r rhan fwyaf o'r ysgall yn tyfu. Roedd cydio mewn ysgall ar ddamwain yn rhan o'r gwaith, a dim menyg chwaith. Peter Edwards

## Reg Arthur



Yn 60au'r ganrif ddiwethaf roedd yna warden yn gofalu am Warchodfa Natur Tywyn Niwbwrch a Llanddwyn a oedd yn gwneud ei waith

cadwraeth fel plismon go iawn. Pwy sy'n ei gofio - ac oes gennych chi straeon personol am y cymeriad arbennig hwn? Dyma un engraifft o'i steil (llun - y saeth du wedi ei ychwanegu).

## Beth yw maint cynefin dafad?



Mae'n arferol ystyried cynefin praidd o ddefaid mynydd fel rhan o fynydd agored sydd wedi ei ddiffinio gan ddefnydd hanesyddol y praidd; a'i ffinio gan elfennau o'r tirwedd er engrhaifft nentydd, ambell garreg fawr, carn neu grib. Gallwn ddweud bod gan y defaid yn y praidd gôf cymunedol o'u priod le ar y mynydd. Ond beth am ddefaid llawr gwlad sy'n byw mewn caeau? Mae llawer ohonynt mewn preiddiau sefydlog sy wedi treulio degawdau mewn nifer o gaeau un fferm. Yn y llun hwn [tynnwyd 21 Medi 2016] mae praidd ag ynddi ddwy ddafad ddu. Dydy'r waliau cerrig yma ddim yn ffiniau: mae'r defaid fel rheol wedi eu gwasgaru ar draws y tri cae ond, mae'r defaid du yn aros ar ochr law dde y cae canol. Tros gyfnod o fwy na chwe mis, dy'ni erioed wedi eu gweld mewn rhan arall o'r caeau. Ydy cynefin y ddwy ddafad ddu mor lleol a hynny? Oes gan y defaid gwyn hefyd gynefinoedd lleol o fewn y caeau - 'mond ein bod heb sylwi gan bod "pob ddafad wen yn debyg"?

Math Williams

## Y Sgrifen ar y Wal



Y cen yn ailfeddiannu (trofa i Borth Ysgaden, Tudeiliog)



Y Llygaid

Oes a wnelo rhain a cerrig canon?

Emrys Jones

## Deilen masarnen mewn hen ddyddiadur



Perthyn i Thomas Jones, Cwningaer, Niwbwrch oedd y dyddiadur ac roedd y ddeilen wedi eistedd o bosib ar dudalen wythnos Hydref 10 i 16, 1880 ers yr wythnos honno. Tybed ai un o fasarn cyntaf i gyrraedd Niwbwrch oedd hwn?.

## Griblyn (neu bry twca'r môr)



gribble n. Crust: (*Limnoria limnorum*):  
pryf (m) twca'r môr, griblyn m. (griblod)

Geiriadur yr Academi

Wrth lanhau glannau'r Belan, Caernarfon 17 Medi 2016 daeth Paul Kay ar draws hwn ymysg trugareddau'r penllanw. Esboniodd mai dim ond olion y pryf sydd i'w weld bellach gyda'r pren gwreiddiol wedi ei dreulio. Dyma Lucy Kay gyda mwy o'r hanes: 'Gribble' ydy enw cyffredin yr anifail sy wedi bwyta y pren yn y llun. Mae nhw'n cramenogion (crustaceans) - grwp (order) Isopoda (fel mochyn coed ond grwp gwahanol yn yr Isopoda). Y genws ydy 'Limnoria' ond mae na nifer o rwyogaethau gwahanol. Mae nhw'n bwyta'r y seliwllos y pren, ond Paul wedi anfon trwodd gwybodaeth bod un rhywogaeth yn cael perthynas symbiotig efo bacteria sy'n gallu diraddio creosot, wedyn y gribble yma yn gallu ymosod ar strwythurau pren yn y mor hyd yn oed pan mae nhw wedi cael eu peintio efo creosot. Clyfar iawn eh?! Lucy Kay

## "Ceiliog" y gwynt Llanfaglan



Tynnwyd y llun ar y 12 Medi (2016), y diwrnod poethaf o Fedi yn ne Lloegr ers 1949. Traed am y gogledd oedd hi diwrnod hwnnw i'r dyn bach! Dewch a'ch "ceiliogod" CHI at y casgliad...

## Pigion o deyrnged Tegid Jones i Thomas Ceiri Griffiths 1925-2016

Roedd Ceiri yn wyddonydd blaenllaw, yn Gymro i'r carn ac yn gyfaill agos imi yng Ngholeg Prifysgol Llundain (UCL). Roedd bob amser yn barod ei gymorth a'i ysbrydoliaeth i ddarlithydd ifanc ar ddechrau ei yrfa. 'Roeddem ein dau yn enwog yn UCL am barablu yn y Gymraeg pob cyfle y cawn, yn arbennig yn yr 'Housman Room' - ystafell y staff yn y coleg. Un tro daeth Americanwr atom a gofyn a oeddem yn siarad Cymraeg - Naom Chomsky oedd o ac 'roedd yn llawn o barch i'w arwr sef y Cymro Cymraeg Philip Jones Griffiths y photograffydd newyddiadurol enwog. Yn academiaidd 'roedd Ceiri o dras enwogion adran Ffiseg Aberystwyth, yn dilyn E J Williams ac R M Davies ac 'roedd o a June yn egniol iawn hefo Cymdeithas Hen Fyfyrrwyr y Coleg ger y lli. Y tro olaf imi weld Ceiri oedd pum mlynedd yn ol pan urddwyd Tim Killeen yn Gymrawd o'r Coleg. 'Roedd Tim Killeen yn weithiwr ymchwil ifanc yng ngrwp Ceiri ac wedi dringo i fod yn Gynghorwr i'r Arlywydd Obama ac yn wyddonydd blaenllaw iawn yn yr Unol Daleithau. Yn wir erbyn hyn mae o leiaf pedwar o'i gyd weithwyr ifanc gyda cadeiriau prifysgol yn eu meddiant.

Diolch i'w fab Gareth, cafodd Prosiect Llên Natur y fraint o dderbyn casgliad chwe degawd o sleidiau blodau Yr Athro Griffiths a bu Eric Hall a Dominig Kervegant yn eu sganio i ffurf electronig (mae digon ar ol os hoffech fynd i'r afael!).

Dyma ddetholiad bychan iawn o gasgliad TCG gyda chapsiynau trwyadl a chysact y gwyddonydd wrth reddf.



28 Mai 1975, Glanydon, Pwllheli

Tree lupin *Lupinus arboreus*



31 May 1975, Newborough Warren, Sir Fôn.

Meadow Saxifrage *Saxifraga granulata*

Gyda diolch i Eric Hall a Dominig Kervegant am sganio'r sleidiau hyn a'u digideiddio.  
Mae angen rhagor o wirfoddolwyr i orffen y gwaith

## Yr Haf Bach Mihangel ac adar prin o'r dwyrain



Ilwyd Siberia (*Prunella montanella*), y cyntaf erioed i Brydain.

Mae nifer o'r adar Dwyreiniol yma wedi ein cyrraedd ni ar lannau Cymru hefyd gyda chynffonlas ystlusgoch (*Tarsiger cyanurus*), a thelor bacsio (*Iduna caligata*) ar y Gogarth yn ddiweddar (llun Alun Williams 8 Hydref ar y dde). Y deryn mwyaf 'cyffredin' o'r rhai prin yma yw'r telor aelfelyn (*Phylloscopus inornatus*). Maent wedi cyrraedd yn eu cannoedd ac rwyf wedi darganfod pedwar yn yr wythnos ddiwethaf gan gynnwys hwn (uchod chwith) yn Uwchmynydd ar 12 Hydref 2016. Er eu bod ond maint dryw eurben (*Regulus regulus*), mae eu galwad treiddgar, eitha tebyg i titw penddu (*Parus ater*) yn eu hamlygu fel arfer ymysg y dail helyg a sycamor.

Rhys Jones

Nododd Rhys hefyd mewnlifiad mawr o robinod cochion o'r cyfandir ac un albatross aelddu gafodd ei weld cyntaf ar arfordir dwyrain Lloegr cyn ymddangos oddiar Ynys Enlli.



Cofiwch glicio ar y geiriau mewn coch am fwy o wybodaeth

## Tafod y bustach



Dyma drysor gafodd Dominig Kervegant yn ddiweddar, ffwng sy'n enwog am **staenio coeden dderw** yn rholiwy hyfryd ac wrth wneud hynny codi ei bris (drwg ydi, medda nhw, erbyn i'r ffwng ymddangos mae hi'n rhy hwyr i fanteisio arno gan fod y pydredd wedi cydio erbyn hynny!). Mae'n bwrw **sbora** o liw pinc trawiadol. Ac mae o'n fwyfadwy



hefyd.... Tafod y bustach *Fistulina hepatica*

## Cynhaef y llwyf yn Ffrainc

**Montargis** [ychydig ar ol Medi 1814]: "On our road we observed the elms in many places under the process of lopping, whilst in perfect foliage, as fodder for the sheep in winter. They are lopped once in three years; and the two intervening years they are stripped of their leaves to make an infusion for the cows. Both these operations were in full activity over a great space of country; men lopping the trees, and women stripping them".

**Morris Birkbeck, 1764-1825: Notes on a journey through France (Cyh.: 1815)** Mwy o hanes y cynhaef rhyfedd hwn i ddilyn yn fuan

## Daeargryn Fawr Lisbon: y mis hwn yn 1755

1 Tachwedd 1755: Daeargryn yn **dinistrio Lisbon**, Tachwedd y cyntaf. **Cerys Jones**

Meddai Ann Corkett: Dyma ran enwocaf yn unig o gerdd Voltaire, wedi ei chyfieithu o'r Ffrangeg gan Bruce Griffiths, ar ddaeargryn fawr Lisbon ar y 1 Tach 1755, i'w chynnwys mewn erthygl gan Gareth Wyn Jones yn Y Traethodydd.

A ddywedwch, "Dyna effaith deddf dragwyddol  
Sy'n rheoli dewis Duw rhydd a thosturiol"?  
A ddywedwch, wrth weld pentwr celaneddau  
"Duw sydd 'di dial, eu tranc yw pris eu troseddau" ?  
Pa drosedd, pa bechod, wnaeth y plantos tirion  
Ar fronnau eu mamau yn waed ac yn 'sgyrion?  
Bellach Lisbon ni saif, a fu hi'n fwy ysgeler  
Na Llundain, na Pharis, mewn gorfoledd a phleser?  
Adeilion yw Lisbon, ac ym Mharis fe ddawnsiant.

Fe achosodd y ddaeargryn tsunami (*maremoto* yn y Bortiwgëeg), tannau a degau o filoedd o farwolaethau. Amlygodd y ddaeargryn densiynau ym Mhrenhiniaeth Portiwgal, ac fe ymyrrodd ar ei huchelgeision trefedigaethol. Cafodd gryn effaith ar feddylfryd Yr Ymoleud, a hon oedd y ddaeargryn gyntaf i gael ei hastudio yn wyddobol. Hon a esgorodd ar yr wyddor fodern o seismoleg. Effeithiodd ddaeargryn naturiol Lisbon ar hanes Ewrop **Wikipedia**

## HELFA FFWNG UNIGRYW YN ARFON 9 Hydref 2016

Cawsom y fraint eleni o groesawu Roddy Maclean, Albanwr a siaradwr Gaeleg a oedd ennyd yn ein bro cyn mynd ymlaen i Nant Gwrtheyrn i fynychu cwrs Cymraeg i ddechreuwy.



Mae Roddy yn hen gyfaill i lawer ohonom yma - mae o'n defnyddio natur, enwau lleoedd a hanes llafar ar hyd a lled yr Alban i godi ymwybyddiaeth o'r amgylchedd a hyrwyddo hen iaith y Gaeltiaid. Ar ddydd Sul 9 Hydref fe gynhalion ni ein pedwaredd Helfa Ffwng, y tro hwn ar ddiwrnod Cenedlaethol y Ffyngau (PlantlifeCymru). Cynhalion ni'r helfa ei hun ym Mharc Dudley gan ddefnyddio "cwn clora" lleol (truffle-hounds o blant y fro sydd, fel y cwn hynny yn ne Ffrainc, cymaint yn well na ni oedolion am ganfod y trysorau madarchaidd ym mherfeddion y goedwig!). Erbyn dychwelyd i'r maes parcio roedd hi'n amser cinio a dyma fynd yn ol i un o'r tai gyda'r madarch roedd ein harbenigwr Dr Gareth Griffiths yn datgan eu bod yn fwyfadwy, a'u paratoi at y sgram dan ofal y cogydd ffyngau profiadol o Lydaw Dominig Kervegant.

Roedd y tywydd yn braf a chynnes a'r sgwrs yn gynhesach fyth, â phawb yn cymryd eu tro i gyfieithu i Roddy. Ar ôl i'r cwmni bodlon hel eu traed am adre gofynnodd y gŵr hynaws i un o'r cwmni, Gill Brown, yn acenion swynol ei fro enedigol (sef, "A' Chomraich", Applecross), "how unique was that? A fungus foray... held entirely in Welsh... in which the harvest is cooked and eaten afterwards in a convivial and civilised atmosphere". Doedd ond un ateb gan Gill - "unigryw iawn dwi'n siwr!".

Llun chwith: llysnafedd cyfog ci. Llun de: Gareth Griffiths a'i ddisgyblion brwd





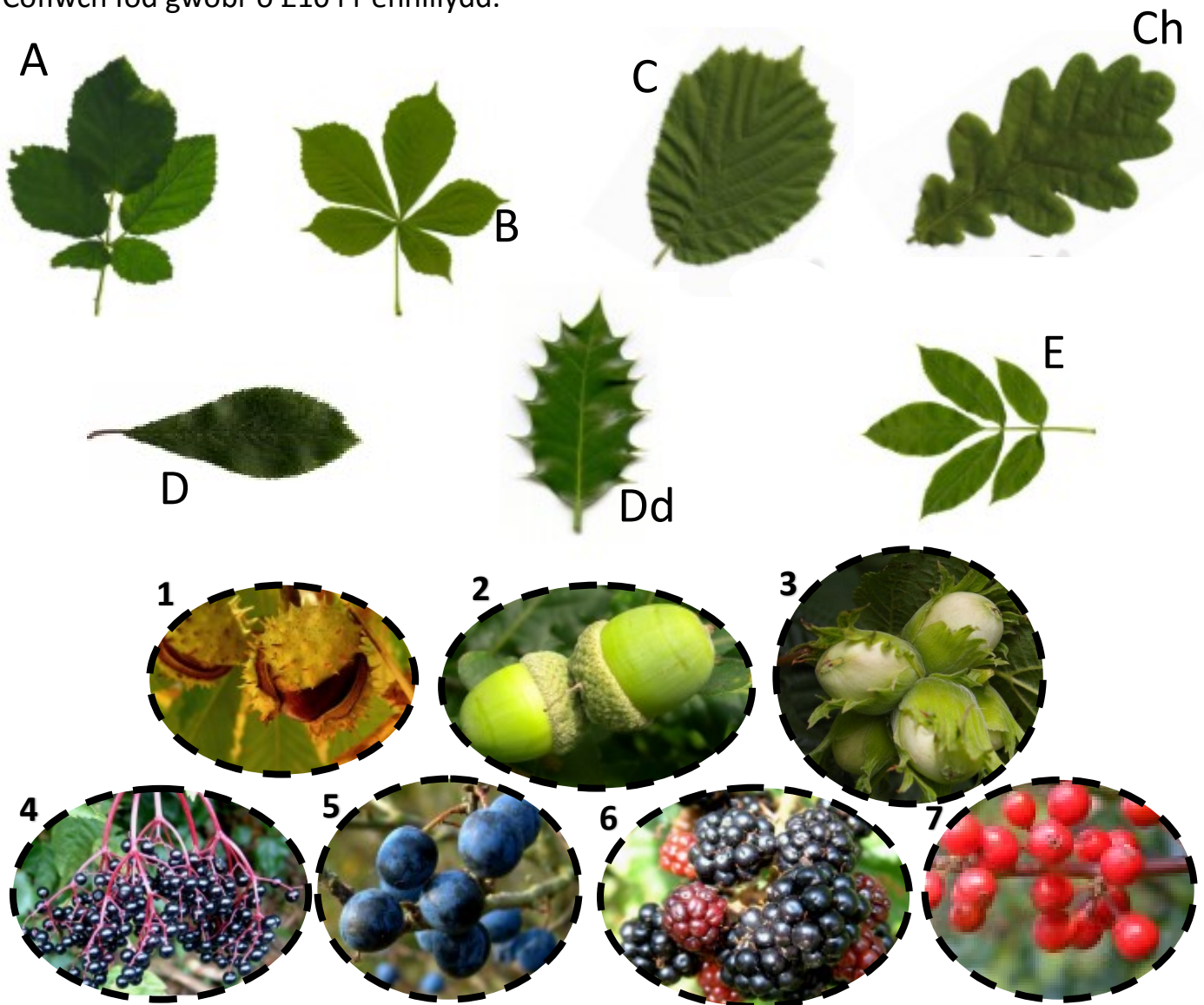
# Llygad y Dydd

CYMDEITHAS  
GWAITH MAES

Fedrwch chi gysylltu'r ddeilen (A,B,Ch ayb) gyda'r hâd neu ffrwyth (1,2,3 ayb). Cewch farc bonws os gallwch nodi'r un sydd **ddim** yn perthyn.

Atebion i gyrraedd [golygyddol@gwaithmaes.org](mailto:golygyddol@gwaithmaes.org) erbyn y 30ain o Dachwedd 2016

Cofiwch fod gwobr o £10 i'r ennillydd.



Diolch i chi sydd wedi cystadlu eisioes. Dyma restr o'r ennillwyr hyd

Rhifyn 100; Adnabod adar yr Haf

Jacob Almes

Ysgol San Sior, Llandudno

Rhifyn 103; Creu Anifial

Megan Ellis Jones

Ysgol Syr Huw Owen

Rhifyn 104; Pwy Bia'r Big

Ymgais grŵp

Y sgol Ystrad Uchaf