

# Llên natur

**Bwletin 113 Gorffennaf 2017**

gan gynnwys bwletin  
Cymdeithas Gwaith Maes "Llygad y dydd"

**Cyhoeddir Bwletin Llên Natur gan Gymdeithas Edward Llwyd**  
(Rhif Elusen: 1126027)

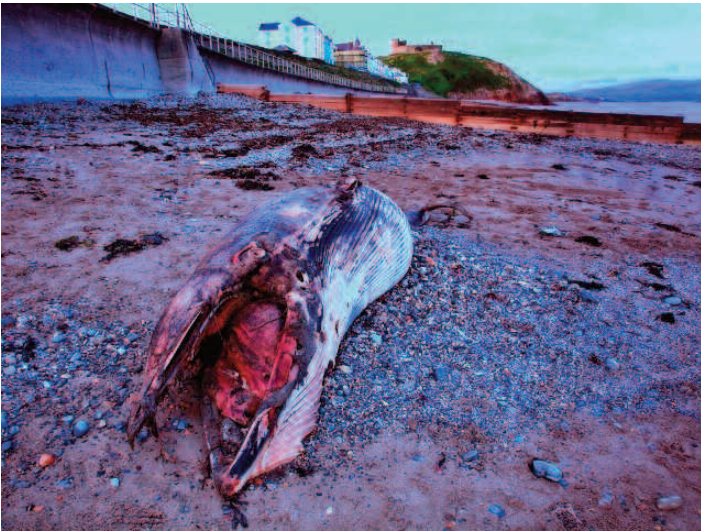
Mae elfennau o Brosiect Llên Natur ar Facebook a Wicipedia

Cysylltwch â ni trwy [llennatur@yahoo.co.uk](mailto:llennatur@yahoo.co.uk)

Un o brosiectau Cymdeithas Edward Llwyd

**Llun: Gerallt Pennant 25 Mai 2017**

## Morfil pigfain, Cricieth



Morfil pigfain ar draeth Cricieth, canol Mai 2017

Gerallt Pennant

Ydi'r truan hwn tybed rhywsut yn gysylltiedig efo rhain o ddwyrain Lloegr yn ddiweddar:

*Mai 2017 A dead whale washed up at Felixstowe beach was one of a group of three whales which [beached?] off the Suffolk coast this weekend, it has been confirmed.*

**21 Ebrill 2017...** minke whale which was found stranded on a beach in Fife has been refloated by volunteers. The operation to save the stricken 20-foot whale was the second attempt after the stricken mammal was discovered by a passer-by on Friday afternoon.

## Siglennod llwyd Hydro Abergwyngregyn



Bu Hywel Thomas, fel un o reolwyr Gwaith Hydro Abergwyngregyn, yn cadw golwg ar bâr o siglennod llwyd sydd wedi ymgartrefu yng nghwt y twrbein. Dyma'i hanes (gyda lluniau):



*Chicks living happily side by side with hydro belting out 270.3kw!! Mum not too happy with my disturbance though !!*

Hywel Thomas

**Dyma'r** nyth tua wythnos ynghynt.

## Taw pia hi wrth ymyl llyffant

Roedd yr hen bobl yn dweud wrthym pan yn blant yn Y Groeslon, "gei di ddanedd pren os siaradi di ger llyffant"

Ifor Williams

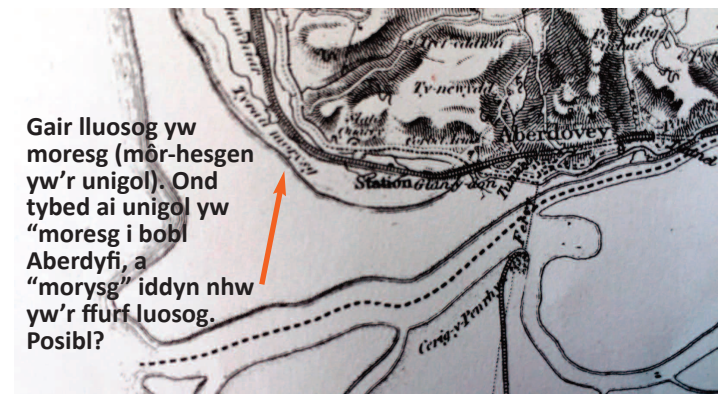
## "Tyrau Morysg" Aberdyfi

Yn dilyn y darn a godwyd o Wicipedia am y MORESG yn y **Bwletin diwethaf** cawsom ymateb yn syth gan Erddyn Davies yn ein hatgoffa o'r enw hyfryd Tanforhesgen yn Arduwly. Dyma ddywedodd Erddyn:

Os ydych yn chwilio am enwau sy'n gysylltiedig a moresg mae fferm o'r enw 'Tanforhesgan' ar gyrion Ynys, Talsarnau, ar Forfa Harlech. Cyfeirnod grid y ffermdy: 583343. **Erddyn Davies**

Mae arfordir Cymru yn gyfuriog o eirfa'r twyni. "Tociau" tywod glywais (DB) yn Harlech, "tonennydd" yn Nyffryn Arduwly a "ponciau" tywod a geir yn Niwbwrch. ("Sandiwns" ydy nhw yn Blaenau mae'n siwr - ond stori arall ydi hynny!)

Ond yn ddiweddar daeth mwy o'r cyfoeth yma i'r fei ar fap OS 1837. Ar y traeth ger Aberdyfi ceir "Tyrau Morysg" (*morysg* efo 'y'). Tybed ai enw lleol am dwyni tywod yw tyrau yn y cyffiniau hynny?

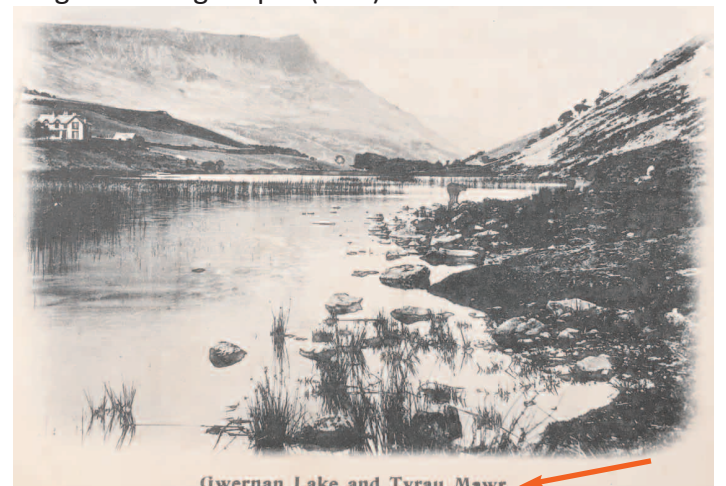


Gair lluosog yw moresg (môr-hesgen yw'r unigol). Ond tybed ai unigol yw "moresg i bobl Aberdyfi, a "morysg" iddyn nhw yw'r ffurf lluosog. Posibl?

Mae yna "dyrau morysg" yno o hyd yn ôl GoogleEarth (isod)



Ac mae'r enw tyrau yn amlwg yn hen gyfarwydd yn ne Meirionnydd i ddisgrifio unrhyw dir sy'n codi'n sydyn o'r gwastad o gwmpas (isod).



Gwernan Lake and Tyrau Mawr

## WiciNatur: rhywogaeth y mis

Dyma erthygl WiciNatur y mis hwn: **y Dderwen mêsdigoes**. Fedrwch chi ychwanegu ato - neu ei gywiro? Dyma ragflas o dan yr is-benawd "Perthynas â phobl":

### Golosg

Datblygodd ddiwydiant llosgi golosg sylweddol yng Nghymru yn sgîl gweithgareddau torri a darnio coed ar gyfer mwyndoddi haearn. Derw a ffawydd wnaethai'r golosg gorau. Dangosodd ddadansoddiad o olog mewn ffwrnais o'r 17g o Goed Ithel yn Llandogo weddillion gwern, onnen, ffawydd, bedw, afallen, llwyfen, derw, helyg a phoplys ond derw, helyg a phoplys oedd prif cynhwysion y sampl.

Dynion fel arfer oedd y coliers coed ond weithiau menter teulu cyfan, yn byw yn y coed gydol y tymor 'glosga'. Dyma ddisgrifiad y Parch. John Skinner o grwp o'r fath ym Maglan yn 1800: *We here discovered a large family inhabiting a mud cabin in the form of a sugar loaf. In the midst of this retirement they seemed perfectly happy, tho' almost all the children were in the state of their first parents, without covering, and seemed not ashamed. These people continue here all summer for the purpose of making charcoal.*

### Trin crwyn

Defnyddid rhisgl coed derw (ynghyd a gwern i raddau llai) i droi crwyn yn lledr tan yn lled ddiweddar. Wrth i'r coed brifio, gostwng fydd y cyfran o'r meinwe byw lle ceir y taninau angenrheidiol; 20-21 mlwydd oedd y norm i hynny a gwneud golosg. Byrrach fyth - 15 mlynedd - oedd y cylchdro ar gyfer trin crwyn yn unig:

Cyfleuir peth o ramant a manylder y gwaith o risglo gan y dyddiadurwr Y Parch. Francis Kilvert:

*24 Ebrill 1872 Cwm Cleirwy ...the country is filled with the ringing of strokes of the chopping axes.... we heard the sturdy strokes of the axes from the Castle Clump after it had grown dark. The men were working late felling oak as the sap is running fast and the bark strips well.*

Defnyddid teclyn o'r enw "pilbren" i wneud y gwaith hwn ac fe ddisgrifwyd y swm yn y coedwigoedd yn y gwanwyn fel swm cwacian hwyaid yn diasbedain dros y dyffryn.

Cododd pris rhisgl derw ym Mhrydain rhwng 1790 a 1812, ac yn sicr byddai pob temtasiwn i blannu coed copi (*coppice*) mewn sefyllfa o brinder.

Erwch i erthygl **Derwen mêsdigoes** i gael hanes Gymreig y dderwen - a'i golygu os mynnwch.....

## Casgliad mwsoglau Dosbarth 6... slawer dydd

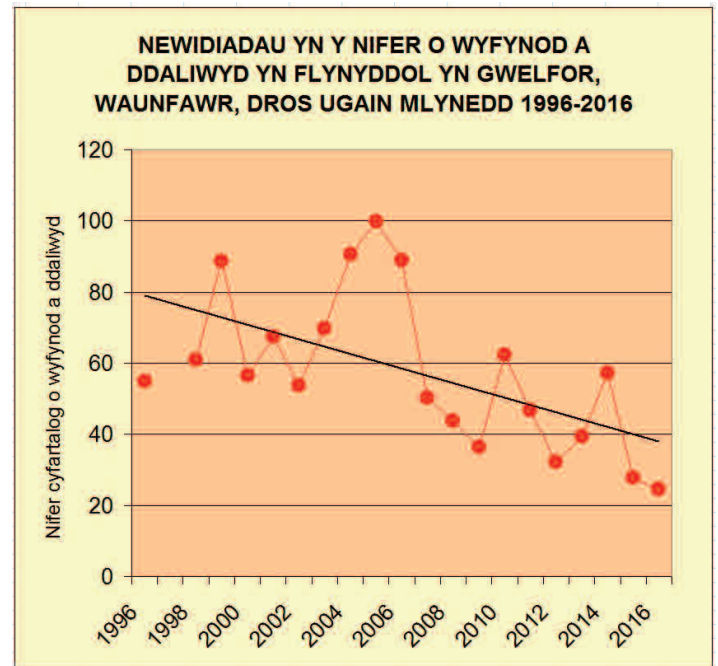
Mae Luned Meredith wedi bod yn twtio'r atic! Be ddaeth i'r fei oedd casgliad o fwsoglau a wnaeth yn y 6ed dosbarth yn ol yn y 60au. Ydi myfyrwr ysgol yn gwneud y fath bethau heddiw? Mae'r mwsoglau yno o hyd!



Y mwsoglau yw grwp nesaf i dderbyn triniaeth Pwyllgor Termau Llên Natur (Cymdeithas Edward Llwyd). Y gwaith fydd bathu a safoni'r eu henwau Cymraeg. Os oes gennych ddi-ddordeb ymuna a ni rhowch floedd!

## I ble aeth y pryfed

Mewn **erthygl brawychus** yng nghylchgrawn Science gan Gretchen Vogel, disgrifiwyd prinhad cyson yn y pryfed ar warchodfeydd natur Ewrop.



Ysgogodd hyn y dadansoddiad uchod o ddata a gasglwyd mewn un gardd yn Y Waunfawr dros 20 mlynedd. Ni chafwyd fawr o gysur gan y canlyniadau lleol hyn - hanerwyd y ddalfa dros y cyfnod a hynny am resymau nad ydynt yn gwbl amlwg.

## Neidr wair yn nofio, Talybont



Gwelwyd ddoe [10 Mai 2017] yng nghronfa ddŵr Talybont ger Aberhonddu. Sylwch ar y coler melyn

Eirian Davies

A **dyma gofnod o gyw neidr wair** yn Sain Ffagan, Caerdydd, yn hwyr ym mis Tachwedd 1997. Roedd y tywydd yn ddigon addas i nadroedd gwair genhedlu'n hwyr ym mharthau'r de-orllewin y flwyddyn honno...

## Llepiaf llepi llepian llepiwn llepiwch.....



Catrin Elis Williams FB

Gair y mis: LLEPIAN - ci neu anifail arall yn yfed (Mynytho). Ydi pobol yn gallu llepian? *Slurp* mae'n debyg yn Saesneg, ond dio ddim yn cyfieithu'n hollol nadi?

Catrin Elis Williams FB

Oes geiriau eraill i ddisgrifio'r weithgaredd hon, neu'r sŵn sy'n mynd law yn llaw ag o? Fedra'i ddim dweud mod i erioed wedi clywed y gair ac eto fyth dwi'n gyfarwydd ag o. Efallai oherwydd ei fod yn air perffaith i gyfleu y weithred (a'r swm). Wedi meddwl, dros fy mhanad, hen LEPIWR fues i 'rïoed!

Gol.

## Y gog a'i gwas



Enw traddodiadol y Cymry ar corhedydd y waun (ar y dde) yw **gwas y gog**. Ond onid mam-faeth y gog ddylen ni ddweud.... (dim cweit yr un tinc dwi'n cyfaddef)

Gol.

Dyma enwau eraill ar yr aderyn bach diniwed hwn:

gwas y gog [ond gweler llwyd y gwrych a'r pengam], pipid, pibydd y waun, pibganwr y ddôl (Llandysul), pibydd y

mynydd, ehedydd bach (Llŷn) [gweler hefyd ehedydd a phibydd y graig], llwyd y bryn, hedydd y waun, pibganydd y ddôl, switi'r waun, coeghedydd, pibydd y weirglodd, "sweety" waun, corhedydd, telorydd y waun, llwyd y brwyn, cethlydd\* y gog, swit y waun (sir Benfro), troellwr y mynydd, troellwr y drain, llwyd spotiog, hedydd bach, ehedydd coch [gweler corhedydd y graig], pibydd y ddôl (sir Fôn), trotwas y gog, switi'r waun.

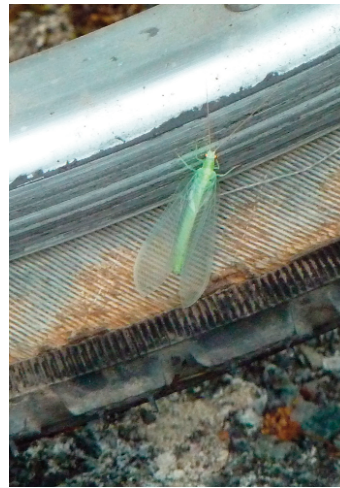
*Anthus pratensis Meadow Pipit*

\*cethlydd = cantor

Rhagor o Enwau Adar: Dewi E Lewis a Chymdeithas Edward Llwyd

Wrth glicio ar y geiriau mewn coch i gael mwy o wybodaeth mewn gwefan sy'n gystilledig a'r eitem (ond nid ar y fesiwn bapur!)

## Adain siderog Waunfawr (ynteu Rhyd Ddu?)



Waunfawr, dydd Iau, 17ed o Fai, 2017. Meddai Branwen Lisa: "Ddim yn cofio gweld 'greenfly' (?) mor fawr a hyn o'r blaen. Wedi iddo hedfan o amgylch rhywfaint penderfynnodd setlo yma ar olwyn y beic, ysgwn i os oedd y teiar yn gynnes oherwydd yr haul (a'r holl waith caled o rowlio i Ryd Ddu ag yn ôl wrth gwrsl!)"

Branwen Lisa

Math cyffredin o **adain siderog** yw hwn. Yr unig gofnod ohoni yn y Tywyddiadur yw un yn Castlehill Farm, Leebotwood, Amwythig ar y 15 Ebrill 2016 gan DB. Doedd y pryfetwr Mike Howe o CNC ddim am fentro rhoi enw rhywogaeth arno: *But it's certainly a lacewing meddai.*

## Lindys cwcwll y pannog



Gwelsom y rhain ym Mhorth Ceiriad prynhawn heddiw [29 Mai 2017]. SH 314 249. Lliwgar ynte?

Gareth Jones

**cwcwll y pannog**, *Shargacucullia verbasci*, mullein [moth]

## Llygad y dydd rhyfedd



Roedd hwn yn ein cae yn Waunfawr a welais i erioed un tebyg. Oes yna eglurhad gwyddonol?

Dorothy Jones

Mae'n debyg mai math o ffasgelliad yw hwn (**fasciation**). Mae o'n weddol **gyffredin** yn y planhigyn yma. Dro yn ôl cafwyd **coeden gelyn yn dangos yr un cyflwr** hefyd yn y Waunfawr.

## Dyddiadur Talacre

Mae Llygad y Dydd y mis hwn yn son am Dalacre, Abergele. Felly dyma olrhain rhai o hanesion y llecyn ers ddechrau'r ganrif ddiwethaf:

23 Mai 1924: 2pr *Lesser Tern* only at end of spit next colliery, both nests found, 2 eggs each, quite fresh..Four 4 pr *Lesser Tern* about 1.5 miles nearer Prestatyn, 2 nests found, 1 egg & 3 eggs, with dunes between them & the real shore..1 *Stonechat* on basket in sandunes near shore! Many *Woolly Bears* crawling on sand. [Y woolly bears ydi lindys Teigr yr ardd, tystiolaeth eu bod nhw wedi bod yn fwy cyffredin stalwm fel mae'r gem plant "rasus tedibers" yn tystio hefyd]

Dyddiadur di-enw o Tywyn, Abergele 1922-1942

5 Chwefror 1987: c100 o bobl llawer a mygydau yn llwytho loriau o gocos ar ôl i gnwd mawr ohonynt ymddangos (y DHSS ar eu holau yn ôl pob son!)

10 Tachwedd 2009 SJ030820: A *bottle nosed northern whale* came ashore at Talacre, Flintshire on Saturday. There did not appear to be any injuries to the body. Normally the whales are in groups in deep water of the north Atlantic. One of the species became stranded in the River Thames in central London in 2006. HM Coastguard search and rescue team, based in Rhyl, were called to the scene on Saturday and were surprised by what they eventually discovered. Team member Carl Butters said: "We got a call from a member of the public and we thought we



3 Chwefror 2015, Traeth Coch, Môn: Sylwais i fod na dipyn o ser môr 'di golchi fyny ar Traeth Coch dydd Sul, gyda channoedd o wylannod yno yn ei bwyta) a phetha eraill. Gwynt o'r gogledd 'ma yn helpu o olchi petha i fyny mae'n debyg **Rhys Jones**

were going to deal with a dolphin. "But when we got there we found out it was a near-6m, two to three tonne whale. That was certainly a shock. "We've had nothing like it here before and it's been attracting a lot of visitors from the nearby Presthaven Sands holiday park, which is just over the sand dunes." He said the team used a tractor to move the whale's body to the shoreline. They guarded the carcass while a marine pathologist carried out a post-mortem examination on the whale. Mr Butters said that arrangements would be made to remove the body from the beach.

## Sut mae "pont yslumod" Penygroes yn gweithio?

Dyna ofynodd Tudur Owen i raglen Galwad Cynnar ar ei raglen yntau yn ddiweddar (er mwyn dal allan un neu ddau o banelwyr!). Mi lwyddodd.... tan rwan! Dyma esboniad arbenigol Jean Matthews, gynt o Cyfoeth Naturiol Cymru, am yr holl mesurau sydd yn eu lle ym Mhengroes a Dolgellau i ddiogelu'r yslumod trwyn pedol prin sydd yn byw yn y cyffiniau:



"[The 'bridges' and the lights] do work to some extent but should only really be used as a last resort. The issue with both schemes is that lesser horseshoes don't like flying across open spaces, preferring to be close to vegetation so if they have to, they will fly a metre or so above the ground. They also avoid lit areas, so the theory is that the bank of light will deter them.

The lighting was used on the Penygroes scheme after an important flight path was found & it does deter some bats some of the time. The road bisects a hedgerow which must be a traditional route bats have followed for many years & they still want to use, despite having to fly through a lit area. Over the years, many have now adopted a new flight route following the river under Bethesda Bach bridge. There was hedgerow planting to encourage them to do that, but it takes time for that to grow and for the bats to habituate to using it. In the meantime those that follow the old route face the risk of being hit by traffic. The greatest risk period is when dusk co-incides with high traffic volumes and in late summer when the young bats are starting to venture further from the roost.

The evidence to date says that the most successful mitigation for crossing roads is to try to provide a safe route at the place where the bats already cross, ideally an underpass if it for low-flying species like lesser horseshoes, *Myotis* species and long-eareds. The bigger the underpass, the better and an open-span bridge is the ideal. There is no evidence yet that bat bridges are successful.

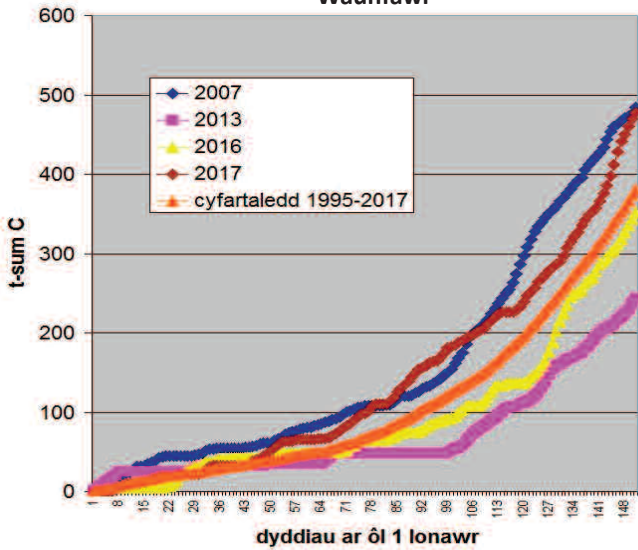
The lights face out away from the road & the idea is that bats approaching the road will see a bank of lights & will either turn round, or increase their height to fly above it. The lights are usually LED which are less attractive to insects than the older sodium type. Also the group of bat species that are light-shy & tend to fly low to the ground won't forage around the lights while the bat species that do forage at lights are the higher flying open space, or edge-adapted species. Have attached a report.

There has been extensive monitoring of the Penygroes bypass - probably the most intensive of any road scheme as there were casualty surveys as well as detector surveys on behalf of Welsh Government Trunk Roads

## Gwanwyn 2017

### TYMHEREDD CRYNHOADOL Y GWANWYN (t-sum) ERS 1995

Waunfawr



Dyma hanes gwanwyn eleni, 2017 (cromlin brown) mewn cymhariaeth a 2007 (glas: y cynhesaf o'r gyfres, cyfartaledd oren 1995-2017 mewn oren), 2013 (porffor: yr oeraf), 2016 (melyn: y llynedd). Agos iawn bu hi rhwng eleni a 2007 am record y gwanwyn cynhesaf ond, trwy'r trwch, 2007 pia' hi o hyd. Gweler y pedwar bwletin blaenorol am sylwadau eraill am y gwanwyn.

Noder hefyd y tabl isod, sef cyfartaledd cyfrifon gwyfynod mewn trapiau gerddi cynllun GMS Cymru ers 2007. Mae'r ffigyrau coch yn nodi'r isaf o'r gyfres a'r ffigyrau gwyrdd yn nodi'r uchaf. Mae effeithiau gwanwyn hwyr 2013 yn gryf iawn yn y tabl.

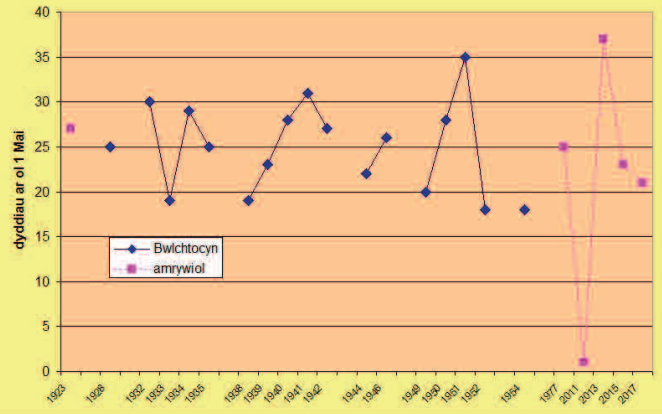
Enw Cyffredin	Cyfartaledd / gardd										
	2017	2016	2015	2014	2013	2012	2011	2010	2009	2008	2007
crynwr gothig	52.51	20.63	40.16	61.8	16.4	63.0	100.3	70.7	46.1	26.5	58.1
crynwr cyffredin	26.98	16.77	28.05	45.0	6.2	23.4	74.6	45.5	34.7	19.1	75.7
Crynwr Amrywiol	19.27	8.30	18.59	30.1	5.6	21.6	41.7	32.6	18.5	10.6	20.9
Llwydyn y Gwyddid	10.85	5.79	10.08	10.6	3.2	12.8	11.5	11.9	9.0	7.0	18.2
Rhisglyn Brith	7.54	1.02	3.86	8.4	1.3	2.0	8.0	7.1	4.6	2.9	6.0
Crynwr Bach	6.83	5.53	10.35	26.5	5.2	28.4	35.9	18.4	10.5	22.7	43.7
Carplog Cynnar	3.37	1.05	2.38	3.5	0.6	2.2	2.8	2.2	4.9	3.2	3.7
Rhisglyn y Derw	2.76	1.74	2.95	5.6	1.9	2.3	2.7	3.7	3.8	2.8	5.7
Brychan Gwar Rhesog	2.51	0.86	1.92	2.4	0.6	2.8	4.1	3.3	1.4	4.2	6.8
Castan Coch	2.51	1.60	1.84	4.1	1.0	2.7	5.2	3.8	3.6	3.1	10.2

### Tymheredd pridd (20cm i lawr), o ddydd i ddydd

Casglwyd tymheredd y pridd yn ddydiol ers 2007 yn yr un fan yn Waunfawr a'r data tymheredd awyr crynhoadol uchod.. Mae'r graff o'r data (ar y dde) yn dangos mai eleni (2017) oedd y gwanwyn cynhesaf ar y mesur hwn ac unwaith eto mae cromlin 2013 (piws) yn dangos y gwanwyn hwyrac ac oeraf. Fawr o syndod efallai bod tymheredd yr awyr a thymheredd y pridd yn cyd-reddeg yn agos er fod eleni (2017) wedi curo 2007 o ran tymheredd y pridd. Tybed pa fesur ydi'r pwysicaf i blanhigion a pha un i wyfynod?

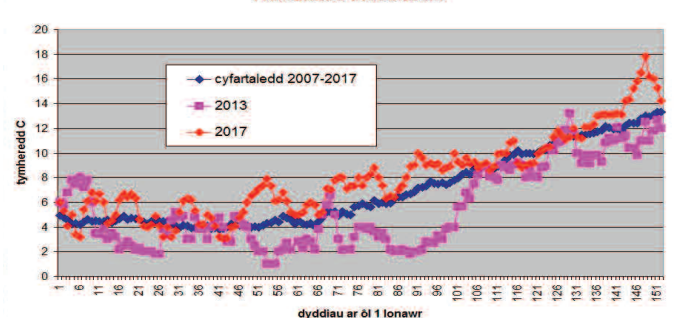
## Poer y gog

### DYDDIADAU GWELD POER Y GOG, BWLCHTOCYN, LLYN, 1928-1954 a safleoedd eraill



Cadwodd John Owen Jones, Crowrach, Bwlchtocyn gofnodion rheolaidd o weld "poeri gog". Efallai mai'r rhyfeddod mwyaf yw'r ffaith fod tyddynwr o Ben Llŷn wedi gweld gwerth mewn cofnodi'r fath beth yn nechrau'r ganrif ddiwethaf. Mae'r dyddiadau yn weddol gyson (glas yn y siart) rhwng 17 Mai a 4 Mehefin. Mae cofnodion eraill yma a thraw (piws yn y siart) yn dilyn patrwm tebyg ag eithrio un cynnar iawn o Anelog, Pen Llŷn dyddiedig 1 Mai 2011.

### TYMHEREDD PRIDD 20cm



### Cribyn castanwydd per

Yn ardal yr Ardèche yn ne Ffrainc mae yna draddodiad o gywain castanwydd pêr. Dangoswyd y broses **ar raglen** sianel Arte yn ddiweddar. Dyma lun llonydd o'r



rhaglen yn dangos teclyn a ddefnyddir - cribin ar bennig i'w cribo at ei gilydd, ac ar y pen arall, morthwyl i hollti'r croen. Gwylwch y rhaglen i weld y teclyn ar waith.

### Blwyddyn blodeuo'r "palmwydd"



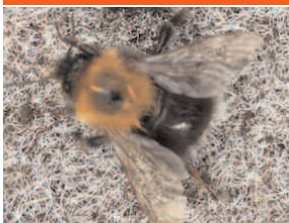
Ydi hyn yn arwydd arall o newid hinsawdd? Rydw i wedi sylwi'n ddiweddar bod llawer mwy o flodau ar y 'coed' **palmwydd**

(*Cordyline australis*) eleni nag a fu erioed o'r blaen . Ble bynnag rydw i'n gweld y rhain, mae nhw'n drwch o flodau. Meddyliwch mewn difri pe bai pob hedyn yn egino byddai 'coedwig' yn tyfu'n fuan iawn. Tynnwyd y llun ar y 1af o Fehefin, 2017, yn Y Bontnewydd, ger Caernarfon.

Gareth Pritchard

Gallaf gadarnhau'r blodau eleni. Yn sicr yn arwydd o aeaf mwyn. Cawn weld beth fydd hynt yr hadau. Galw pob garddwr *Cordeline* am eich sylwadau yn y blynyddoedd a fu - a'r rhai i ddod...

### Cacwn coed - rhywogaeth newydd i'r Waunfawr



Dyma wenyn cacwn smart ddaeth i'r ardd y mis hwn , sef **cacwn goed**. Fe'm syfrdanwyd gan y ffaith nad oedd yn bod ym Mhrydain cyn cyrraedd swydd Wiltshire yn 2001.

### Jac dô y Mac-dó



Dyma beth sydd yn digwydd pan mae rhywun yn penderfynnu bwyta allan ym Macdonalds. Roeddwn i wedi arfer gweld gwylanod llwglllyd ond roedd y jac do hwn yn awyddus iawn i gael siâr o fy mhryd o fwyd.

Dominig Kervegant

A dyma'r dywededig wylan llwglllyd Alun Williams



### Tegeirian nyth aderyn

Dyma'r 3ydd tro o fewn 20ain mlynedd i mi weld y **tegeirian yma** yng ngwarchodfa Cilygroeslwyd. Annodd iawn i'w weld yn tyfu yn y cysgodion - o dan ywen y tro yma.11eg o Fehefin 2017 Gwyn Williams



Planhigyn di-gloroffyl ydi hwn sydd yn barasitig ar goed eraill - ywen efallai yma.



# Llygad y Dydd

CYMDEITHAS  
GWAITH MAES

Grant Teithio Cymdeithas Gwaith Maes.

## O'R TARDDIAD I'R MÔR; Dilyn y dyfrdwy

Ym mis Mehefin a Gorffennaf 2016 bu Bl 4,5 a 6, Ysgol Ffridd y Llyn yn cymryd rhan mewn prosiect arbennig yn dilyn yr afon Ddyfrdwy o'r tarddiad yng Nghoedwig Penaran yn Llanuwchllyn i'r môr yn Nhalacre

**Pen Aran** Roedd y tarddiad yn uchel yn y mynyddoedd uwchben Llanuwchllyn ym Mhen Aran. Cawsom gyfle i wneud llawer o dasgau ymarferol megis mesur llif yr afon, chwarae gêm llygredd yn y gadwyn fwyd, creu dyffryn gyda brigau a phridd a dysgu am fywyd gwyllt o amgylch yr afon.



© Copyright [Ian Medcalf](#)



© Copyright [Steve Fareham](#)

**Talacre;** Cawsom daith arbennig i draeth Talacre i weld yr afon yn llifo i'r môr a rhyfeddu at y gwahaniaeth yn yr ardal oedd.

Yna boom yn gwneud gweithgareddau amrywiol er mwyn dysgu am fywyd gwyllt y traeth. Boom yn actio gronynnau tywod yn cael eu chwythu i greu twyni, boom hefyd yn chwilio am fywyd gregyn amrywiol a'u dosbarthu a'u hadnabod gan ddefnyddio allwedd. I glo'r gweithgareddau cawsom ddiwrnod arbennig yng Nghanolfan Tryweryn. Bu Bl 4 a 5 yn gwneud gweithgareddau gwyllt grefft megis cynnau tan, ac adeiladu lloches, a bu Bl 6 yn rafftio ar ddŵr gwyn yr afon Tryweryn. Yn y prynhawn cawsom daith natur.



Diolch i Carwyn, Swyn a Ffion o Cyfoeth Naturiol Cymru am brofiadau gwych.

CWIS BYR; Mae yna hanes difyr iawn i oleudy Talacre (Point of Ayr)

Pwy all ddweud pryd y cafodd ei adeiladu, a pham na chaiff ei ddefnyddio fel goleudy bellach?

Atebion i [golygyddol@gwaithmaes.org](mailto:golygyddol@gwaithmaes.org)

Am fanylion am y grant teithio ewch i [www.gwaithmaes.org](http://www.gwaithmaes.org)