



Mantell goch yn bwydo ar flodau'r grug, Llyn Brenig, Awst 31.

Maddeuwch i mi am anfon llun arall o'r gloyn byw cyffredin yma i'r Oriol, ond dyma'r llun cyntaf i mi dynnu o un gyda chefnidir o flodau'r grug.

Alun Williams

Vanessa atalanta. Glöyn arall nad yw fel rheol yn gaeafu mewn unrhyw ffurf yn Ynysoedd Prydain, er eu bod yn goresgyn mewn mannau eitha oer yn Ewrop. Oddi yno, yn hytrach nag Affrica, yn achos y Fantell Dramor (*Cynthia cardui*) daw'r Fantell Goch mewn nifer sylweddol o fis Mai ymlaen, er fod rhai yn ymddangos yn gynharach o bryd i'w gilydd. Ar ddail poethion (*Urtica dioica*) yn bennaf mae'r wyau yn cael eu dodwy, gan ddeor ymhen wythnos. Dros y mis sy'n canlyn mae'r lindys yn bwyta a thyfu o fewn cyfres o bebyll wedi eu ffurfio o un ddeilen boeth wedi ei phwytho'n ddwbl gyda gwe sidan. Cyn chwileru, mae'r lindys yn symud i safle tua 6" o frig y planhigyn, yn bwyta'r goesyn nes ei fod yn cwmpo, ond nid yn datgysylltu. Mae'n ffurfio cocwn o 2-3 deilen ac yn troi yn chwiler, cyn ymddangos fel oedolyn o fewn ychydig wythnosau. Mae'r gwryw a'r fanyw yn debyg iawn i'w gilydd ac i'w gweld mewn amryw gynefinoedd llawr gwlad, gan gynnwys gerddi, lle mae'r pren Buddleia yn dipyn o ffefryn. Red Admirable oedd enw gwreiddiol y gloyn yn Saesneg, ond fod hyn wedi newid i Admiral dros gyfnod. Nid oes cysylltiad llyngesol i'r enw yma, llygriad ydi o, er fod y glöyn yn croesi'r lli i gyrraedd yr ynysoedd hyn.

Iwan Roberts

"Welish i riw lizzard ar wal..."



Dyma be gawson ni (DB & GB, 22 Awst 2017) i ginio heddiw, siantrelau, madarch pigau draenog cochlyd a boledau llithrig (*slippery jack*). Gawson ni nhw wedi eu coginio'n syml mewn olew, menyn a garlleg a'u rhoi ar dôst.



Gwirioneddol hyfryd, gwell na mewn omled fel rydyn ni wedi bod yn gwneud tan rwan

(hynny heb y sioni llithrig). Diolch i'r cyweiniwr shrwmps Dominig Kervegant am ei haelionni. Melys moes mwy...

Dyma sut oedden nhw'n edrych cyn eu coginio (lluniau Comin Wici):

[1] *Suillus luteus* /boled llithrig /*slippery jack*

[2] *Hydnum repandum* /pigau draenog y coed /*wood hedgehog*. Mae hwn yn hawdd ei adnabod wrth y tegyll garw fel pigau draenog (2b, de isaf)

[3] *Cantharellus cibarius* /siantrel/*chanterelles*

Roedd y boled llithrig yn ychwanegu rhyw nawws arbennig



iawn i'r pryd.

Mwy o luniau ar Facebook Llên Natur (#madarch). Cynhelir Helfa Ffwng ym Mmarc Dyddi, Waunfawr, heddiw 1 Hydref. Croeso i bawb - cysylltwch gyntaf!

Tra'n paratoi te...



Cnocell werdd ifanc, heddiw 24 Awst 2017, Hooke, swydd Caerwynt, Lloegr. Dyma'r stori, gan Kara Stanford: "*Bit of a treat - cooking tea when saw this chap in our garden. He finally clocked me and flew off to a neighbour's silver birch.*" Kara Stanford

Yn y rhan yma o Lydaw, mae pobl yn cyfeirio at y gnocell werdd fel '*labous ar glav*' (deryn y glaw) oherwydd ei fod yn canu '*glaw, glaw*' a fel arfer bydd hi'n bwrw glaw fore trannoeth.

Derec Stockley

Darllenais hefyd mewn hen destun Llydaweg (anghofio lle ond mewn arddangosfa yn rhywle) bod CASEG Y DDRYGIN yn golygu cnocell werdd yn Llydaw ac nid enw arall ar frych y coed neu tresglen fel yma yng Nghymru. 'Dach chi wedi gweld/clywed hynny? (Dwi'n dal i fytheirio na chofnodais y manylion ar y pryd!)

DB

'Kaseg-koad' (lluosog '*kezek-koad*')

'caseg y coed' (llu. cesyg coed)

'Klev ar gazeq-koad o choulenn glav.'

'Gwrandda ar y gnocell goed yn gofyn am law.'

Derec Stockley

'Pokour-koad' a vez lavaret du-mañ er vro Pourlet.' 'pokour-koad' yn enw arall ar gnocell y coed yn y Llydaweg (gorllewin ardal Mor-bihan) 'pok' oherwydd ei galwad mae'n debyg.

Dominig Kervegant

Mae'n debyg mai **CNOCELL FRAITH** fyddai hwnnw? Ynteu jest "cnocell y coed" yn gyffredinol - dydi'r gnocell (goed) werdd ddim yn drymio fel y cyfryw. Mae'r gnocell fraith yn drymio yn lle 'canu' yn y gwanwyn - mae'r gnocell werdd yn canu ei 'gân' *glaw-glaw-glaw* yn hytrach na drymian.

Y Bidog Llwyd



Sylwi ar y creadur bach del yma yn yr ardd.... darganfod mai lindys y **bidog llwyd** *Acronicta psi* ydi o. Mae'r llyfrau yn dweud mai ar goed ffrwythau a llwyni eraill y ceir - ar bren rhosyn gwelais i hwn. Gwyfyn cyffredin iawn, yn ôl y sôn, ond roeddwn i erioed wedi sylwi ar un o'r blaen. Mae'n bleser gweld rhywbeth newydd, dim ots os ydi o'n gyffredin!

Iwan Roberts

Be'chi'n galw?



Jac y Baglau Dwynwen

Lloyd

Gwas y ganwyll John

Jones

O'dd fy mab yn ei alw'n

Dadi Linglogs [sic.] pan

odd o'n iau (a 'lili go wen' am lili wen fach) ond iaith plentyn oedd hynny yn hytrach nag unrhyw dafodiaith benodol. Dadi Longlegs o'n i'n dueddol o ddeud ers talwm ond **pry teiliwr** ers i mi glywed yr enw Cymraeg (Sir Fôn).

Elin Llwyd Morgan

Mari Faglog (dylanwad Sir Drefaldwyn/Sir

Feirionnydd). O'n i'n meddwl mai dyna oedd yr unig air Cymraeg, rhyfeddu darllen yr holl enwau gwych uchod!

Osian Stevenson

Pry Nain ydw i wedi galw hwn erioed, a dynna oedd fy Nain a fy Nhaid yn ei alw hefyd ond dw i'n tybio mai o **Pry Main** ddaeth hynny? Unrhyw un arall o Fôn (neu unrhyw le arall!) yn gyfarwydd â Phry Nain?!?

Nia Llwyd Lewis

Jaci co's hir

Greg Snelgrove

Pry cannwyll. Enillodd brawd fy nain, Charles Jones, yn Steddfod 1953 ar gyfansoddi englyn iddo. Y testun, yn ôl cyfrol Dafydd Islwyn ar 'Englynion y Genedlaethol 1900-1999' oedd 'pry'r gannwyll' neu 'pry'r teiliwr'. Mae llinell ola'r englyn yn gofiadwy - 'A'i gorff brau yn goesau i gyd'. Mynytho Elin Ellis
FB Llen Natur a FB Iaith

Lindys fflwffi - gwyfyn pric



Lindys fflwffi, Bryn Bella ger Bethesda, 2 Medi

2017

Aziliz Kervegant

Blaen brigyn ydy o. *Buff tip* (isod?) Julian Thompson



Mae'r oedolyn yn debycach i ddarn o flaen brigyn na brigyn go iawn!

Adnabod gloyn wrth ei chwiler



Ar ôl chwilio dwi wedi dod i'r canlyniad mai chwiler y Fantell Garpig ydi hon - ydach chi'n cytuno? Mae na ddwy neu dair wedi bod o gwmpas yr ardd yr ha' 'ma. (Llŷn SH256328) Morwen Jones

Ewch yma i weld y fantell garpig yn ei gogoniant, ac yna chwiliwch am pupa

Delor y cnau - newydd ddyfodiad?



Delor y cnau (*nut hatch*) yn busnesu tra'n mwynhau ei hoff fwyd yn Y Bontnewydd!

Gareth Pritchard

Tybed faint o bobl sy'n sylweddoli bod y delor cnau yn aderyn prin ar un

adeg nad oedd yn bresennol o gwbl yn Ngwynedd tan ddechrau'r ganrif ddiwethaf...

12 Ebrill 1907 Gloddaeth, Llandudno: "*Male and female nuthatch carrying nesting materials. The nuthatch is previously recorded but once in Carnarvonshire, and no nearer than Denbigh in Denbighshire*"

R W Jones Records of bird life in Creuddyn in 1908 - Llandudno and District Field Club Proceedings

Roedd ei ymlediad i'r gorllewin yng Nghymru yn cydfynd ag ymlediad tebyg i'r gogledd ym Mhrydain. Mae'r rhesymau am hyn yn ddirgelwch o hyd.

Beth yn y byd....?



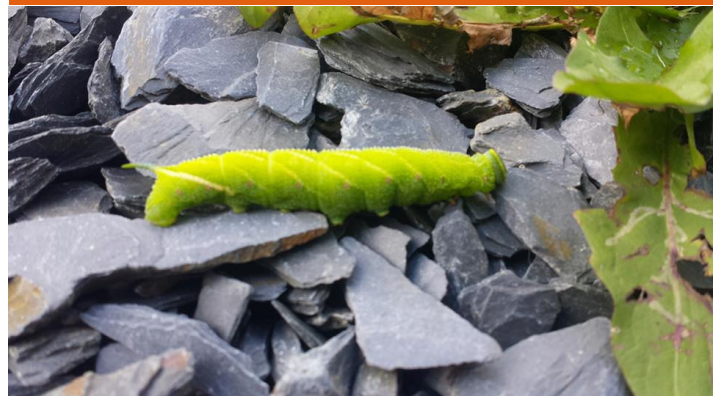
"What on earth are these, chomping on my roses??" meddai Kara Stanford o Hooke, swydd Caerwynt.

Llifbryf rhosod mawr

Arge pagana neu *Arge ochropus* yw ateb y cwestiwn hwn.

Mae'n hawdd iawn drysu larfa llifbryf efo lindys gwyfyn neu löyn byw. Y tric ydi'r pen mawr sgleiniog ar larfa'r llifbryf.

Lindysen gwalchwyfyn y poplys



Hwn wedi cyrraedd gan Branwen Leisa: "Waunfawr Awst 28, 2017 Roedd hwn rhyw 2-3 modfedd o hyd." Lindysen y GWALCHWYFYN POPLYS ydio

Wiwer goch yn ôl yn Llanberis!



Dim hon oedd yn y llun oedd y wiwer goch a welwyd heddiw ym Mhenllyn, Llanberis (Alun Williams dynodd hwn ym Malltraeth yn 2013) ond dyma be welodd DK a GB yn bendant, yn rhedeg yn y cae gerllaw.

Trafod yr enwau Llydaweg yn y car wedyn: *gwiñver* / *kazh-koad* (cath-coed[wig]) / *kazh-fav* (cath-ffawydd) / *razh-koad* ('llygoden ffrengig y coed[wig']) / *bisig ruz* ('pws [llysenw cathod] coch') DK

Clustiau'r wiwer



Meddai Twm Elias am y llun (chwith): "Wiwer goch? Y clustiau yn debycach i un lwyd rywsut? Gwesty Carreg Bran, Llanfairpwll.... Tom Davies welodd hi dy' Mercher d'wytha, Awst 30. Mae o'n gogydd yng ngwesty Carreg Brân,

Llanfairpwll ac yn d'eud bod amryw o'r staff wedi ei gweld yno yn ddiweddar. Mae hi'n gymharol ddo, h.y. yn dwad yn weddol agos weithiau."

Twm Elias

Dyma Bethan Wyn Jones: "Yn rhyfeddol, un goch ydi hon – oedolyn. 'Rade g yma o'r flwyddyn mae'n nhw bwrw eu blew a dyna pam nad oes ganddi dwfftau ar ei chlustiau. Diolch yn fawr iawn am y cofnod. Mae 'na rai eraill wedi eu gweld heb fod ymhell o'r fan hon yn ystod y dyddiau dwytha 'ma ond mae pob cofnod yn werthfawr dros ben."

Dwy ddelwedd, dau enfys a dau ddyddiad

Dyma ddwy ddelwedd o ddau enfys a gymerwyd yn yr un pythefnos o'r un lle a fwy neu lai yr un amser o'r dydd (ond fel y gwelwch, mae'r gwahaniaeth bach yn yr amser a'r dyddiad yn bwysig). Cymerwyd yr un isaf (bron yn hemisfferig) ar Awst 14 am 0845, a'r un uchaf (bwa bas) ar y 2 Awst am 0956 (data camera). Beth felly tybed sydd yn penderfynnu pa mor "grwn" yw enfys.



2 Awst am 09.56BST



Awst 14 am 08.45BST

Dyma ateb ein meteorolegydd Huw Jones: *I've used [this site](#) to calculate the sun's altitude.*

Photo 1 is at 0745GMT on Aug 14 (it's important to use GMT in all calculations because GMT is solar time, BST is artificial time and an hour out of kilter). It is a primary rainbow, and at 0745 GMT on Aug 14 the sun is 24 degrees above the horizon, well below the 42 degrees at which the top of the rainbow would be lying on the horizon, and higher than which the rainbow would be invisible to your eye as it will be below the horizon, beyond the curvature of the Earth. So at 0745 on Aug 14 your photo of a primary rainbow shows it as it should look according to optical physics & meteorological knowledge.

Photo 2 is at 0856 GMT on Aug 2, when the sun is at 35 degrees. So your photo is of a primary rainbow, lying just above the horizon, as it should look. If it had been half an hour later (say 0930 GMT) your rainbow would be out of sight below the horizon."

Cyhoeddir Bwletin Llên Natur gan Gymdeithas Edward Llwyd (Rhif Elusen: 1126027)

Mae elfennau o Brosiect Llên Natur ar Facebook a Wikipedia. Cysylltwch â ni trwy llennatur@yahoo.co.uk

Eira yn Awstralia

"Roedd e'n bwrw eira yn y mynyddoedd o gwmpas Canberra wythnos diwetha. Nid oedd hi'n drafferth i cangarwod llwyd. Mae rhai adar wedi hedfan i waelod y cymoedd ond y **pêr-chwibanwr llwyd** hwn wedi aros yn yr eira."



Snow rarely falls in the Canberra City area but we get it in the mountains each year. This winter was very dry. Flame and scarlet robins appear around Canberra every winter. They are altitudinal migrants. In the spring they leave again for the mountains. They rarely come into people's gardens so I took 4 walks, advertised by Tidbinbilla Nature Reserve as "Roaming for robins", where people could see them and the eastern yellow robins that do not generally visit town gardens but are year-around residents of Tidbinbilla Nature Reserve. This was the first time such walks had been tried and we had some very nice feedback. We saw the usual trio but none of the rare red-capped, rose and hooded robins. I nearly cancelled the last walk as the flames and scarlets had disappeared. We'd had a very dry winter so no snow in the mountains, other than a few dustings. Then the snow came and the robins returned to the valley floor, in time for the walk.

The central area of Canberra City is at about 1900 ft, with suburbs higher or lower but the Australian Capital Territory, in which Canberra is located, has peaks up to Mount Bimber's 6276 ft. It is in these mountain ranges that the snow falls. There used to be a ski lodge in the ACT but the snow is too unreliable and skiers now go further afield.

John Bundock

Hofwr eilyn picwnen goch



"Sylwais ar y 'cacwn' hwn yn ein gardd wythnos dwytha (30/8/17). Gan droi at 'Llyfr Natur lolo', yda ni'n iawn yn credu mae picwnen goch sydd yma? Meddwl bysa o ddiddordeb, gan nad yw'n ymwelydd cyffredin â'n hardal ni (welais i rioed un yma o'r blaen)...." meddai Iwan Bryn o Llanaber, ger Y Bermo.

Dyma ddywed yr arbenigwr Dr Mike Howe o CNC:

"My guess would be *Volucella zonaria* as the yellow markings on the 2nd tergite are duller than those on others. In *V. inanis*, they're all the same bright yellow. *V. zonaria* is much bigger too, and it's spreading quite rapidly with records in south Wales and in NE Wales. This would be a good record nevertheless."

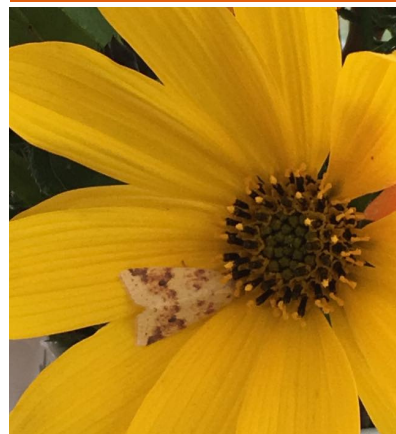
Mae hwn yn gofnod arbennig am sawl rheswm:

- *Mae'r pryf yn gallu mudo dros y môr
- *Mae arfordir Ardudwy yn denu llawer o bryfed mewnfu dol - ydi hwn yn un ohonynt?
- *Pryf a gyrhaeddod dde Lloegr yn y 1930au yw hwn, a bu'n byw yno byth ers hynny.
- *Dechreuodd ymledu i'r gogledd yn 1995 gan gyrraedd gogledd-ddwyrain Cymru erbyn hyn.
- *Mae'n ddywardwr y picynen goch (*hornet*) sydd hefyd yn ymledu i'r gogledd.

Dyma ddywed Ball & Morris (2013) yn eu cyfrol "Britain's Hoverflies":

"Widespread and increasingly abundant in southern England south of Cheshire and Humberside. Usually seen visiting garden flowers such as buddleia. A relatively recent colonist that arrived on the south coast of England in the late 1930s. It became established mainly in the London area, resulting in a steady stream of notes in the entomological press from the 1940s through to the 1970s. Consequently, its distribution changes are amongst the best documented of any hoverfly. Since about 1995, it has expanded its range rapidly, and this trend is continuing. Larvae live in the nest of social wasps building in tree cavities, including the hornet. They are scavengers among the debris in the bottom of the nest cavity."

Melyn ar felyn ar felyn...



Mae yna wyfyn **melyn penfelyn** *Xanthia ictertia* ar y blodyn yma. Tybed a laniodd ar y lliw melyn o fwriad, er mwyn cuddio yn well rhag gelynyon, ynteu glanio ar hap a wnaeth? Mae angen lluniau gwlyfnod sydd wedi dewis eu glanfa i ateb y cwestiwn hwn.

Hel lwgwns



Heliwr lwgwns bore ma, traeth Pontllyfni

Lugworm yn Saesneg. Well i mi ddeud jest rhag ofn - abwyd pysgota nid bwyd môr!.

Enwau eraill:

Llyngyr y traeth neu bryf genwair (mwydyn) y traeth. **Hefin Williams** LWGWNS ar lafar (Llŷn)

Morwen Jones

Llwgwns, efo Ll, i mi **Twm Elias**

Meddai William Owen: "Gyrrwr bus ym Meirionnydd ers talwm yn deud wrth bobol ddiarth oedd yn gyrru'n ofnus yn eu ceir ar ffyrdd cul - "Ewch o'r ffor' y llwgwns uffar!"

William Owen

Dyma uchod arwydd o bresnoldeb lwgwnsen ar draeth Penmaenmawr bore ma.... sugno bwyd trwy'r twll a'i fwrw pen arall fel spaghetti tywod!

Byddin y chwain tywod



"CHWAIN TYWOD, 11/4/17, 0923, Porth Terfyn. Top llanw tua 1050, 30.3' - tua 1awr 20 cyn top llanw felly".

Wil Williams

8 Medi 2017, gyda'r llanw ar draeth Pontllyfni mewn cyflwr tebyg, gwelais bla tebyg, ond llawer mwy o nifer, o sboncwyr tywod yn gorymdeithio i fyny'r creigiau mwyaf, awr cyn y penllanw o 30.8m. Y diwrnod wedyn 2awr 30m cyn y penllanw (uchdwr 31.5m) gwelais ddim byd.

Anemoni gwyrdd

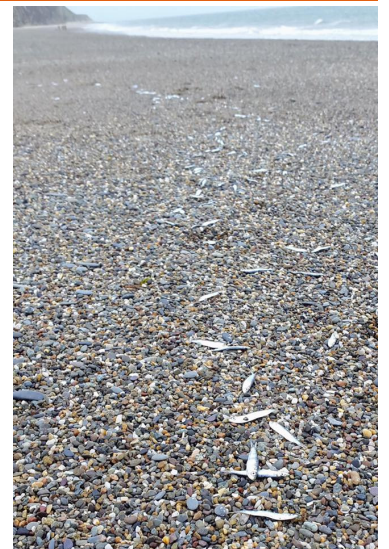


Meddai Wil Williams: "Anemoni gwyrdd ym mharth isa'r traeth ym Mhig Trwyn Aberffraw". Yr enw Saesneg yw *snakelock anemone*. Tynnwyd gan Wil yn ddiweddar ond angen cadarnhad o'r dyddiad.

This species is widely consumed in southwestern Spain, in the Gulf of Cádiz region, as ortiguillas de mar (literally, "little sea nettles", because it has urticant properties before it is cooked), or simply ortiguillas. The whole animal is marinated in vinegar, coated in a tempura-like batter, and deep-fried in olive oil.[4] Ortiguillas are offered in some coastal Andalusian restaurants as a delicacy. They are similar in appearance and texture to croquettes, but have a strong seafood taste. This anemone is also consumed in Sardinia, where it is deep fried in olive oil and known as orziadas.

Mwy ar Wikipedia yma

Silod penwaig?



Gwelsom lawer o bysgod marw ar draeth Abersoch heddiw (7 Sept). Ar y 10fed o Hydref y llynedd y gwelsom olygfa debyg ym Mhwillheli. Nid oedd cynifer ohonynt â'r llynedd. Mis ynghynt."

Gareth Jones

**Cofiwch glicio ar y geiriau
mewn coch i gael mwy o
wybodaeth**

Maen Dylan trwy'r canrifoedd



Newydd fod heibio Maen Dylan, ar y pwt penrhyn sydd rhwng traeth Pontllyfni a thraeth Aberdesach.



Nifer o gwestiynau yn codi:

- a) ydi'r maen wedi bod yn y fan arbennig hon ers oes y rhewlifoedd?
- b) mae'n amlwg bod y maen wedi bod yn rhan o'r tir ar un adeg - ac o'r golwg? Pryd

oedd hynny tybed?

c) Ydi maen o'r maint yma yn cael ei symud gan rym y mor o bryd i'w gilydd?

ch) Sut a phryd gafodd y chwedl am Dylan Eildon ei gysylltu â'r maen arbennig hwn?

d) Ers pryd mae'r geiriau MAEN DYLAN wedi cael eu hysgythru ar y graig (erioed wedi sylwi arnyn nhw o'r blaen).

Cynigiau bod y tir yn ymestyn yr oes honno hyd at o leiaf y llinell ddu isod. Byddai'r maen yr adeg honno felly yn nodwedd yn y tir - nid ar y traeth - ac yn brigo'r wyneb (mae'n debyg) yn llawer uwch na heddiw (cyn iddo gael ei danseilio gan y môr). Cynigiau er hynny ei fod tua'r un lle a heddiw gan mor drwm ydi'o i'w symud gan y mor. Ydych chi'n cytuno?



Ymerawdwr Llandaf



Ym mis Awst eleni roeddwn i'n dotio at glawr Y Naturiaethwr (cyfres 3, rhif 8, Haf 2017), yn cynnwys llun ardderchog Alun Williams o'r Ymerawdwr (*Anax imperator*). Yna, dyma gyd-ddigwyddiad hyfryd. Ymhen

tridiau, bore dydd Gwener, 25 Awst 2017, bore heulog braf, tua 11.30, eisteddwn yng ngardd ein cartref yng Nghwm Eithin, Heol Sant Mihangel, Llandaf, Caerdydd. A phwy ddaeth ar ymweliad annisgwyl â'r ardd? Ie, Yr Ymerawdwr ei hun. Dod ar wib wyllt a glanio yn osgeiddig ar un o'r llwyni lafant, yn union o'm blaen. Arhosodd yno am funud, neu fwy. Dyma'r tro cyntaf erioed imi weld y gwyfyn [sic. gwesyn] hwn a'i gorff lliwgar, glas, yn ein gardd. Yn wir, dyma'r tro cyntaf imi weld Yr Ymerawdwr erioed. Yna, wedi'r munud o oedi ar lafant ein gardd ni, hedfanodd yr un mor osgeiddig i ardd y drws nesaf. Cofiaf ei harddwch yn hir.

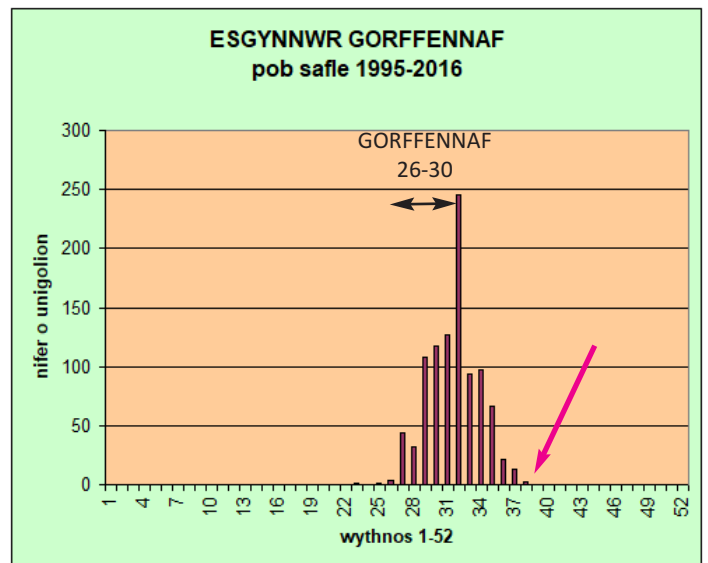
Eleri Gwyndaf

Esgynnwr Gorrffennaf... ym mis Medi!



Dyma ymddangosodd ger y trap gwyfynod ar 20 Medi, tra'n campio yn Leebotwood, Amwythig.

Gwyfyn digon cyffredin - ond ydio wedi ei gamenwi? Dyma graff o holl gofnodion DB o hwn ers 1995. Mae'r saeth coch yn dangos yr wythnos o'r flwyddyn y daeth y diweddaraf i'r fei.



Dilynwch Facebook Liên Natur NEWYDD am ein holl ddigwyddiadau. Rydym bellach yn "DUDALEN" (chwiliwch amdanom)



Campau Mes – cyfle i hel pres tra'n gwneud gwaith maes!

Cyfeirir at goed sydd wedi tyfu o hadau a gasglwyd yn lleol fel coed â *tharddiad lleol*. Mae'r coed hyn â tharddiad lleol yn fwy addas i amodau lleol h.y. y pridd, yr hinsawdd a phatrymau tymhorol. Dylai eu cyfradd dwf a'u gallu i oroesi a gwrthsefyll afiechydon fod yn uwch na'r coed sydd wedi'u tyfu a'u mewnfario o fannau pellach. Mae tuedd gan goed wedi'u mewnfario i fod yn fwy agored i blâu ac afiechydon.

Trwy dyfu coed brodorol o hadau stoc coed iach, lleol, bydd Cyfoeth Naturiol Cymru yn gallu sicrhau mai'r coed a blannir ganddynt yw'r rhai mwyaf addas ar gyfer amodau lleol, gan sicrhau'r manteision gorau posibl i fywyd gwyllt a choetiroedd lleol. Er mwyn sicrhau bod yma ddigon o stoc o goed brodorol â tharddiad lleol, mae Cyfoeth Naturiol Cymru yn gofyn i grwpiau addysg gasglu mes yn eu hardal leol. Mae casglu mes yn ffordd wych i ysbrydoli ac addysgu plant am bwysigrwydd rheoli ein hadnoddau naturiol yn gynaliadwy tra'n codi arian i'ch grŵp.

A wyddoch chi... o blith tua 600 rhywogaeth fyd-eang o goed derw mai dim ond dwy rywogaeth frodorol i Gymru sydd i'w cael; y dderwen sesil a'r dderwen bedynclaidd?

Mae angen mes gan y dderwen sesil a'r dderwen bedynclaidd ar Cyfoeth Naturiol Cymru, er mai'r dderwen sesil yw'r rhywogaeth a ffafir.

Sut i wahaniaethu rhwng derwen sesil a derwen bedynclaidd



Clustennau oddfog, dim coesyn a mes unigol – derw pedynclaidd



Clustennau llai amlwg, coesyn hir a mes newn clystyrau – derw sesil



C.Rh.A Ysgol Pen Barras, Rhuthun yn casglu mes yn 2016

Bwriedir i'r rhaglen hon fod o fudd i leoliadau addysg ffurfiol ac anffurfiol e.e. ysgol leol, grŵp Cylch Meithrin, Grŵp Sgowtiaid, Cymdeithas Rhieni ac Athrawon. Gellid casglu mes fel rhan o wers ysgol neu sesiwn Brownies.

- A oes yna goeden dderwen ar dir eich lleoliad?
- A oes gan un o berthnasau eich dysgwyr goeden dderwen yn tyfu yn eu gardd a fyddai'n fodlon i chi gasglu'r mes?
- A oes yna goeden dderwen sesil ar dir cyhoeddus y gallech gasglu ei mes?

Mae CNC yn talu £4.10 fesul kg o fes. Os ydych eisiau cymryd rhan cysylltwch â CNC am ragor o wybodaeth am sut i fynd o gwmpas trefnu casgliad: addysg@cyfoethnaturiolcymru.gov.uk.