

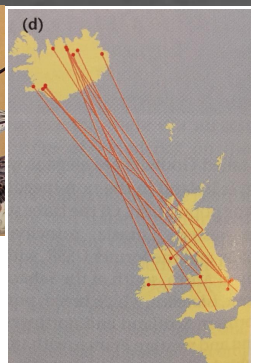


52 o rostogion cynffonddu ar Llyn Bach, Harbwr Porthmadog bora ma [28 Tachwedd 2017], rhywogaeth arall sydd wedi cynyddu yn fy amsar i. A da o beth yw hynny. Eلفyn Lewis (FB)

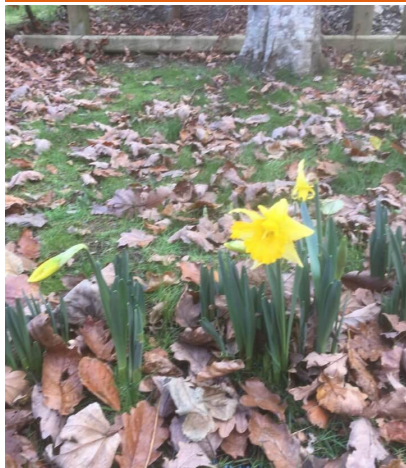
Meddai Eلفyn: "Yn y blynyddoedd dwetha mi rydwyf wedi cofnodi sawl unigolyn ym Mhorthmadog sydd wedi cael eu modrwyo gyda modrwyau lliw. Sawl un wedi eu modrwyo i'r de ohonom (De Lloegr) ac un arall wedi ei fodrwyo yng Ngwlad yr Ia. Roedd un cofnod diddorol o unigolyn oedd wedi ei fodrwyo mewn caeau reis ym Mhorthiwgal yn y gaeaf a ymwelodd a Porthmadog ar ei ffordd yn ol i'r manau nythu yng Ngwlad yr Ia yn y Gwanwyn."

LLUNIAU AR Y DDE:

agosaf, dau geiliog mewn gwisg cenhedlu', yr un â saeth o wlad yr ia (pig byrrach a bol cochach na'r un sy'n dod o'r cyfandir.. Pig byr sydd i rostog Eلفyn (Gwlad yr Ia felly). Pellaf: rhostogion modrwyog wedi cael eu hail ddal. Lluniau o atlas mudo adar Ewrop



Y cynnar, yr hwyr a'r anhymhorol



Meddai Gareth Jones: "Roedd rhein allan yn Arthog, Gwynedd ddoe 25/11/17" 'Sgwn i pa gwltifar ydi hwn. Yn sgîl chwiliad sydyn does yr un cofnod arall o flodau cennin pedr yn y Tywyddiadur ar gyfer mis Tachwedd (naill nag ers stalwm nac yn ddiweddar) er bod yna ddau ddiweddar o DDAIL y planhigyn yn ymddangos y mis hwn. Dwy flynedd yn ôl cafwyd adroddiadau o gennin pedr ym mis Rhagfyr:

Prydain. 17 Rhagfyr 2015: "UK weather: Daffodils bloom in December as London temperatures hit June average.... Much of Britain has been basking in temperatures closer to summer than winter and the fourth-warmest start to December since 1960 is set to continue, forecasters have said. However, the mild weather is also bringing heavy rain, prompting the Met Office to issue severe-weather warnings for Friday in Scotland and much of the western UK on Saturday." <http://www.independent.co.uk/.../uk-weather-met-office>

BYSEDD Y CŴN yn ei flodau 4 Rhagfyr, Porth Amlwch, Môn (melin wynt wrth y 'gwaith cemicals' yn y cefndir).

DB



Briallen Bach yn rhoid chydig o liw. Buan.
Dyma ddau hen gofnod Rhagfyr yn y Tywyddiadur:

Solihull, 25 Rhagfyr 1905
Dyddiadur Edith Holden
"Christmas Day. Mild and spring like. Three Primroses in bloom in the garden"

Aberystwyth, Rhagfyr 1888

"THE SEASON. —All the gardens and hedgerows in Aberystwyth and neighbourhood bear evidence to the unusual mildness of the season. At Mrs Pughe's, 55, Terrace, two roses in full bloom were picked on Christmas Eve. Primroses are common, and at the old Reservoir a rich and varied bouquet of flowers could be picked. The other day Mr Harry Davis, iron-monger, gathered several mushrooms in a field in the neighbourhood of the town."

Cambrian News and Merionethshire Standard 28 Rhagfyr 1888

A meddai Harri Williams: "Yng ngorllewin Sir Fôn cawn friallu ddeuddeng mis y flwyddyn. Tebyg iawn i Ddyfed, Dyfnaint a Chernyw".

Dydi popeth ddim yn adlewyrchu Newid Hinsawdd.



Oes rhywun arall wedi gweld cynffonau wŷn bach ym mis Tachwedd, os gwn i? Tynnais lun y rhain ddoe (24 Tachwedd 2017) yn ardal Rhyd-y-main, Dolgellau

Rhianwen Evans

Dyma gofnod gan Edith Holden, Solihull pan oedd hi yn Swydd Northampton, 14 Tachwedd 1906:

"The new Catkins are showing on the Alder and Hazel trees...."

Dyddiadur Edith Holden

Efallai nad yw cyflwr ein cyll y mis hwn mor gynnar a hynny wedi'r cyfan (y peryg yw ein bod ni'n llawer mwy ymwybodol o flodeuo cynnar nag oedden ni ac yn fwy tebyg o'i nodi. Gofal piau hi!



i'w bwydo."

Meddai Sion Jones: "Ysbyty Glanclwyd heddiw dydd Iau 12fed o Hydref, sylwodd [Norman Closs Parry] ar nyth yn yr ardd gyferbyn. Ar y rhan uchaf o'r goeden, 'roedd 'na nyth, ac ynddi dau gyw Colomen Colerod [turtur dorchog]. Bob hyn a hyn daw y Fam atynt

Cyhoeddir Bwletin Llên Natur gan Gymdeithas Edward Llwyd

(Rhif Elusen: 1126027)

Mae elfennau o Brosiect Llên Natur ar Facebook a Wikipedia
Cysylltwch â ni trwy llennatur@yahoo.co.uk

Patrymau yn y gro



Yn fy mhentyndod oeddwn yn crwydro i bob man, ag un o fy hoff lefydd i fynd i bysgota oedd Llyn Cwellyn, i un lle arbennig iawn. Pam oeddwn yn blentyn doedd gan neb llawer gameráu ag felly yr unig beth oedd yn cofnodi be oeddwn yn ei weld oedd fy llygaid. Felly yn Mai 2012 es yno hefo camera.

Os byddwch rhywdro yn mynd heibio Llyn Cwellyn, ewch i lawr y lôn goedwigaeth sydd yn mynd heibio Planwydd am Castell Cidwm. Yno mae afon fechan, yr Afon Goch sydd yn disgyn drwy Cwm Planwydd o gyfeiriad Mynydd Mawr.

Yn y man lle mae'r Afon Goch yn llifo i fewn i Lyn Cwellyn mae bae bychan a thraeth arbennig. Mae'r traeth yma wedi ei ffurfio i gyd o lechi, pob siap a maint, a thrwy wyrth natur mae nhw wedi eu gosod yn daclus mewn niferoedd o batrymau cywrain ar hyd y traeth, yn union fel petai rhywun wedi bod wrthi yn gosod y llechi â llaw. Y sawl sydd yn gyfrifol am yr holl waith yma yw Llyn Cwellyn, neu i fod yn gywir, y tonnau.



Pan mae yr gwynt yn y cyfeiriad cywir ag yn chwythu o'r Dwyrain mae tonnau yn ffurfio ac yn torri ar yr traeth yma. Wrth dorri maent yn cario a didoli'r llechi sydd yno, gyda phob un

llechen yn cael ei osod ochor yn ochor mewn patrymau taclus; mae nhw mor agos at eu gilydd ni fedr-wch stwffio ddim byd rhyngddynt. Mwy o luniau o'r traeth yma ar Cymuned Facebook Llên Natur

Walter Hanks

Cywiriad:
ar dudalen 3 y rhifyn diwethaf camenwyd
OCTOPWS yn cimwch

Cynhadledd y Gwyddau duon



Gwyddau duon ar y Foryd 1 Rhagfyr 2017 Geraint Roberts

Yng nghynhadledd flynyddol y BTO un o'r sgysiau gorau oedd gan yr athro Stu Bearhop o brifysgol Exeter ar ein gwyddau duon. Dyma damaid bach o'i sgwrs. (Diolch i Gareth Jones am gyfieithu)

Dim ond rhyw **110 wydd ddu bol-olau** sydd yn dod yma i Gymru i aeafu, er fod rhyw 30,000-40,000 ohonynt yn ymweld â Phrydain yn gyffredinol (ond mae'r ffigwr hwn hefyd wedi syrthio dros y blynyddoedd diwethaf). Mae'n bridio dros **gylch-daear yr is-arctig** ac fe'i ceir mewn sawl ymddangosiad gwahanol gyda gwahaniaethau ym mhlu y bol yn bennaf. Mae'r wydd ddu bol-olau yn rhannu'n dair poblogaeth ar sail eu llwybr ymfudo. Gelwir y boblogaeth yr ydym yn ei astudio yng Nghymru yn **wydd ddu bol-olau uwch-arctig dwyrain Canada** – tipyn o lond ceg! Hon yw testun gweddill yr erthygl.

Mae ei thaith flynyddol yn un o'r rhai hiraf ymhlith teulu'r gwyddau – rhyw **9,000 km bob bliwyddyn**. Maent yn magu yn Ynysoedd y Frenhines Elisabeth (Canada) rhwng Mehefin ac Awst, cyn mudo ar draws tiroedd rhewllyd yr Ynys Las, gan aros am ychydig yng Ngwlad yr Iâ er mwyn treulio'r gaeaf o gwmpas arfordiroedd Iwerddon (Medi - Ebrill). Ar eu taith yn ôl i'r gogledd, maent yn stopio eto yng Ngwlad yr Iâ (Ebrill-Mai) cyn dychwelyd ar draws yr Ynys Las i Ganada.

Cynefin y gwyddau duon ydi'r **tir rhynglanwol** a'u hoff fwyd yw gwellt y gamlas (*Zostera marina*, eelgrass [*Zostera marina*, gwellt y gamlas, glasnodyn y Môr, ysnodyn laswerdd y môr]; fe'u gwelir â'u tinâu yn yr awyr yn ei fwyta mewn dŵr bas, neu'n pori arno ar y trai. Maent hefyd yn bwyta planhigion morol eraill fel algâu a gweiriau y morfa heli. Ar ôl 'sbydu y rhain, mae'r adar yn troi at laswelltir y ffermydd – sy'n dod a nhw i wrthdrawiad â ffermwyr - a hefyd y meysydd chwarae a chyrsgau golff.

Dengys gwaith ymchwil mai yr hyn sy'n allweddol i ffyniant yr adar hyn ydi'r adnoddau morol; mae eu llwyddiant magu yn dibynnu ar sicrhau digon o fwyd o'r glannau yn ystod misoedd olaf y gaeaf (tra bod yr adar yn dal yn yr Iwerddon). Oni fedrant gael digon o brodin o'r môr yn y gaeaf hwyr ni fyddant yn magu braster yn ddigon cyflym ar gyfer y rhan gyntaf o'u hymfudiad. Bydd hyn yn golygu y cyrhaeddant Wlad yr Iâ yn hwyr ac na fydd cymaint o fwyd môr ar eu cyfer yn yn fan honno ychwaith. Byddant wedyn yn ei chael yn anodd i fagu'r braster sydd ei angen er mwyn mudo i Canada i nythu. Gan eu bod yn nythu mor bell i'r gogledd, cyfnod byr iawn sydd ganddynt i fagu eu cywion ac felly y mae unrhyw oedi yn peryglu eu llwyddiant.

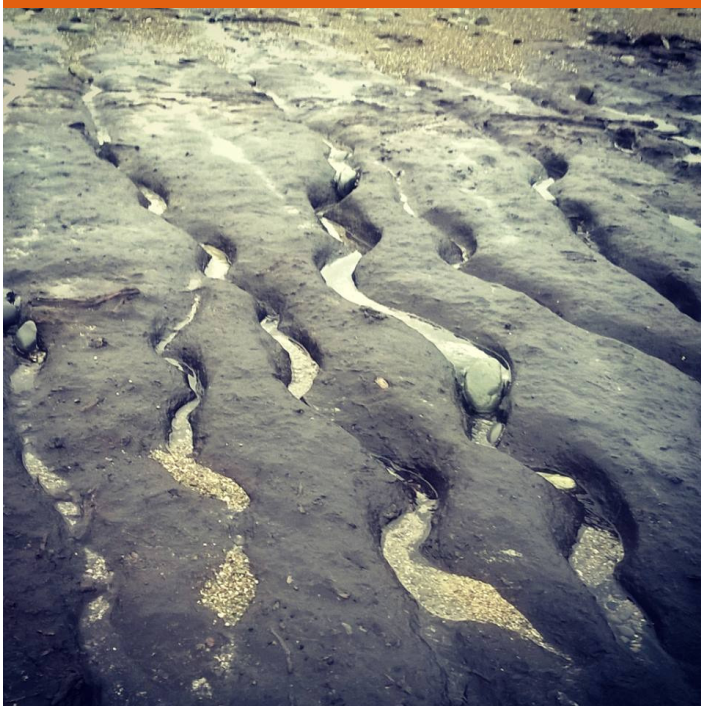
Bywyd gwyllt y stampiau



Dyma hen gerdyn post o eiddo teulu Gwilym Morris Jones. Dryw penfflamgoch ydi'r aderyn ar y stamp. 'Sgwn i beth yw arwyddocad yr aderyn hwn ar Ynys Gyrnsi. Er yn rheolaidd yng Nghymru dydi'o ddim yn gyffredin o bell ffordd. Isod mae stamp a gyrhaeddodd y mis hwn.



Beth i alw rhain?



Stretch marks prydfferth yn y mawn ar draeth Cantre'r Gwaelod 17 Rhagfyr

Manon Steffan Ross

Robin yn cadw'n gynnes



Mawrth 2016. Mae'r Robin Goch yma wedi bod yn dod i'r ardd acw ers dipyn o amser ag mae ef/hi yn dal i ddod hyd heddiw. Ar ôl i mi sylweddoli ei fod yn hoffi eistedd ar ddiwrnodau heulog ar ben hen fwcad blastic sydd wedi ei droi ar ei ben i lawr, roeddwn yn benderfynol cael llun ohono yn gwneud hyn. Y rheswm ei fod ar y bwced ddu blastic yw ei fod yn gynnes a mae o wedi 'fflyffio' ei blu er mwyn cymryd mantais or sefyllfa hyn a cael gwres am ddim. Roedd o mor gyfforddus, mi wnaeth adael i fi fynd yn agos ato er mwyn cael y llun yma.

Walter Hanks

2017 Prosiect Amgylcheddol Cwmni Pendraw

Caneuon, cerddoriaeth, geiriau, delweddau



Tîm creadigol:

Wyn Bowen Harries (Actor)
Angharad Jenkins (Calan)
Gwilym Bowen Rhys (Bandana)
Sion Eirwyn Richards (Fideo)

'Cyfraniad mawr drama 2017 yw ei bod yn ceisio chwala ffiniau rhwng y celfyddydau a'r gwyddorau'

@Cwmni_Pendraw cwmnipendraw.com

2017 PROSIECT AMGYLCHEDDOL CWMNI PENDRAW

Caneuon, Cerddorddiaeth, Geiriau, Delweddau

Y Daith

Iau 18 Ionawr	Ysgol y Moelwyn Blaenau Ffestiniog	1.30 a 7.30	01766 830435 Mena Price
Gwener 19 Ionawr	Studio 2 Galeri Caernarfon	1.30 a 7.30	01286 685222 galericaernarfon.com
Eliun 22 Ionawr	Theatr y Lyric Caerdydd	1.30 a 7.30	0845 2263510 theatraustrigat.co.uk
Mawrth 23 Ionawr	Theatr y Glowyr Rhydaman	1.30 a 7.30	0845 2263510 theatraustrigat.co.uk
Mercher 24 Ionawr	Y Pierhead Senedd Bae Caerdydd	12.00 (Am ddim - noddir gan Sian Gwellian.AC)	
Gwener 26 Ionawr	I'w gadarnhau		
Mawrth 30 Ionawr	Volcano Theatre, Abertawe	1.30 a 7.30	01792 464790 volcanothatre.co.uk
Mercher 31 Ionawr	Theatr y Gromlech, Crymch	11.00 a 7.30	01437 770182 Kevin Davies
Iau 01 Chwefror	Stiwio, Aberystwyth	12.30 a 7.45	01970 623232 Canolfan Celfyddydau
Gwener 02 Chwefror	Y Ganolfan Llanrwl	1.30 a 7.30	01492 642357 Menter iaith Conwy
Llun 05 Chwefror	Emlyn Williams, Theatr Clwyd	11.00 a 7.45	0845 3303555 theatrclwyd.com
Mawrth 06 Chwefror	Stiwio Pontio	Bangor 11.00 a 7.30	01248 382 828 pontio.co.uk
Mercher 07 Chwefror	Neuadd Dwyfor Pwllheli	1.30 a 7.30	01745 704088

NEWID HINSAWDD
DIM NEWYDDION FFUG
COLLI RHYWOGAETHAU
CYNHYRCHIAD ARBENNIG O AMSEROL AM DDYFODOL EIN PLANED.
GWASTRAFF PLASTIC
LLYGREDD AWYR

ATHRAWON Perfformiadau arbennig i ysgolion a cholegau. Cyswilt - Casi Wyn ar casi.pendraw.com am fanylion

Be di'r gwahaniaeth....!

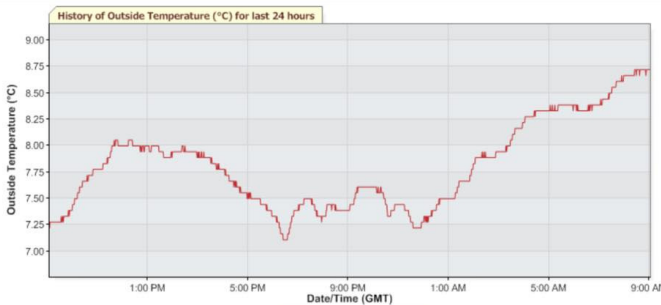


Mae Bruce Hurst yn wyfynwr o athrylith. Fe ddaliodd rhain ym rhywle ym Mharc Cenedlaethol Eryri ar y 4 Rhagfyr 2017, ac 11 o wyfynod, 7 rhywogaeth. Anfonodd y ddau lun yma atom, a gofynwyd fel hyn: "Beth yw'r gwahaniaeth rhwng brychan y gaeaf *Operophtera brumata* (chwith) a brychan gaeaf y gogledd *Operophtera fagata*? Dyma grynhoi ei ateb:

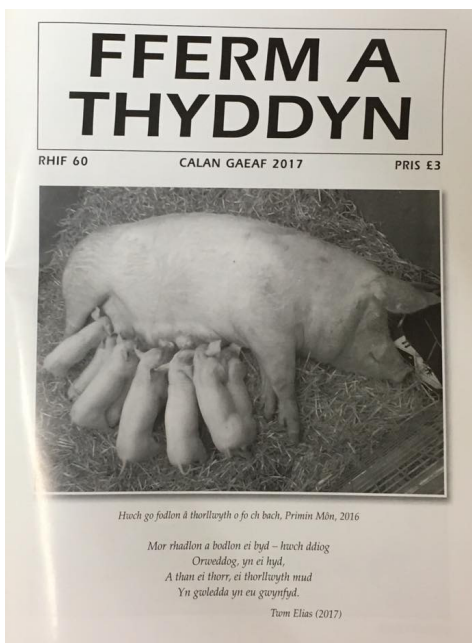
O. brumata yn llai na *O. fagata*.

"*Brumata*" gydag ôl-adain llwyd, "*fagata*" ag ôl-adain gwyn "*Fagata*" gydag adain blaen sydd fymryn yn ddisglair. Mae'r lluniau yn dangos y gwahaniaethau hyn yn dda.

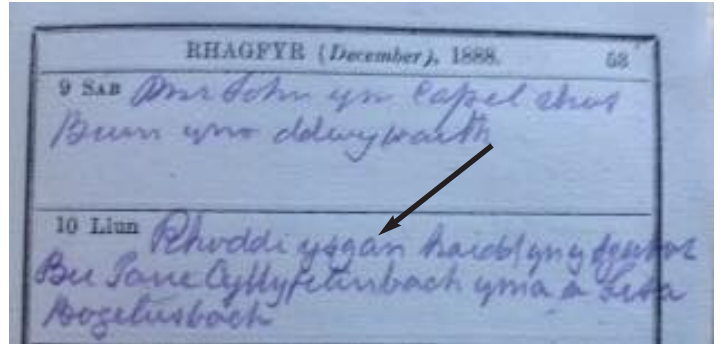
Dyma'r gwyfynod rydych yn eu gweld yng ngolau'r car ar nosweithiau mwyn y gaeaf. A fel mae Bruce yn ei ddweud: "dydy'r fenyw ddim yn hedfan. Mae hi'n dringo i fyny'r y goeden. Y gwryw yn unig sydd ag adennydd". Yn rhyfeddol hefyd, nid ydynt yn bwyta o gwbl yn y cyflwr yma!



Roedd y noson honno yn fwyn (yn Llanrug o leiaf, diolch i orsaf dywydd yr Ysgol Gynradd) - rhwng 7 a 9°C



Beth yw YSGAN?



Aberdaron 1888: "Rhoddi ysgan haidd yn y sgu-bor..."
Dyddiadur William Jones, Moelfra, Aberdaron

laith Penllŷn: YSGAN. Yn rhyfeddol dydi YSGAN ddim yn GPC nac yn Huw Davies (Cydymaith Byd Amaeth). Dyma gynigion rhai o Benllŷn am yr ystyr:

Ysgan haidd ydi gair arall am das fach o haidd ella?
Sharon Ray

Meddai Andrew Hawk (golygydd GPC):
'ysgafn3, ysgawn2' (GPC) yn bosibilrwydd, tybed? Ei ystyr yw "Tas, rhic, stwc; pentwr, cruglwyth", ond 'does dim sôn ei fod ar lafar. Does dim enghreifftiau eraill gennym."

Mae yna 20 o enghreifftiau eraill - i gyd o Moelfre, Aberdaron rhwng 1880-1888 (Roedd dyddiadur WJ yn rhedeg o 1867 i 1903). Defnyddiodd y gair 9 gwaith am CEIRCH, 9 gwaith am HAIDD a dwywaith am YD. Dim ond ym misoedd y gaeaf (Tach-Chwefror, gydag un cofnod yr un yn misoedd Mawrth ac Ebrill) y soniodd am wneud rhywbeth efo 'ysgan'.

Hen eiriau diflanedig...

Glynllifon 22 Rhagfyr 1843:

"A *Throstle J.T.* heard singing in the morning the weather like April."

Llyfr Memoranda John Thorman, Cipar Glynllifon

Hen enw am fronfraith yw *throstle*.

Yr Hwch

Mor rhadlon a bodlon ei byd - hwch ddiog
Orweddlog, yn ei hyd,
A than ei thorr, ei thorllwyth mud
Yn gwledda yn eu gwynfyd

Twm Elias (y bardd!!) 2017

**Dilynwch Cymuned Facebook Llên Natur
am ein holl ddigwyddiadau.**

Cofio cyn 'Dolig 2010



Llun yn ffenest Caffi Pen Dre Amlwch, (4 Rhag). Alff y perchen dynnodd y llun yn ôl y son. Haenen o rew ar y môr, felly mae'n rhaid ei bod hi'n heth go iawn. Rhagfyr 2010, mi fentraf, y'i tynnwyd ond ar ba adegau eraill tybed y bu'n ddigon oer i rewi'r môr yn y parthau hyn? Trafodaeth isod. **DB**

Ydi hi'n bosibl mai dŵr croyw yn llifo o'r tir pan mae'r môr allan sydd wedi rhewi? **Arthur Griffith**

Ydi mae'n siwr! Ond ar ôl holi wedyn yn y siop, dywedodd y ddynes (heb i mi grybwyll blwyddyn iddi o gwbl) mai 2010 neu 2012 y'i tynnwyd. Roedd heth cyn 'Dolig 2010 yn anferol iawn **Gol.**



Rydym yn gwybod bod eira (o leiaf) wedi cyrraedd y glannau ar 26 Tachwedd 2010:

"Golygfa anghyffredin ydy gweld eira ar lan y mor - en enwedig ym mis Tachwedd - 26ain (2010) - Cricieth"

Lun a sylw: Gwyn Williams

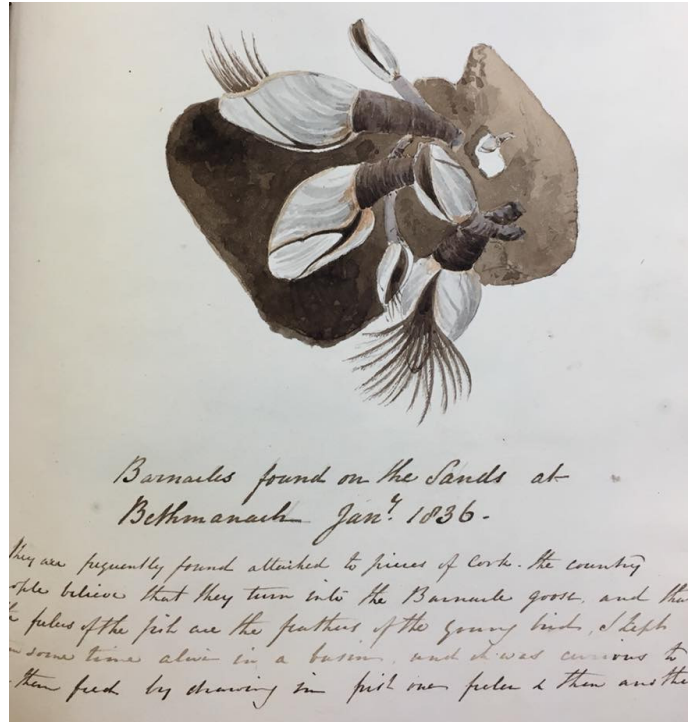
Tonnau wedi rhewi ar draeth Y Graig Ddu, Morfa Bychan 20 Rhagfyr 2010 (chwith) **Sion Goronwy**

WO Stanley AS (naturaethwr!)

Mae llawer ohonom yn y gogledd wedi clywed am WO Stanley (y "Stanley Embankment" ac Ysbyty Stanley), Caerdybi. Doeddwn i ddim yn gwybod nes cael fyneffro gan Adran Archifau a Chasgliadau Arbennig Prifysgol Bangor ei fod o hefyd yn naturaethwr gwybodus ac yn artist.

Dyma lun a thrawsgrifiad o'i ddyddlyfr

"Barnacles [CREGYN GWYRAIN] found on the sands at Bethmanach [sic. Beddmanarch] Jan'y 1836. They are frequently found attached to pieces of Cork, the country people believe that they turn into the barnacle goose, and the feelers of the fish are the feathers of the young birds, I kept them sometime [alwin?] in a basin and it was curious to see them feed by drawing in first one feeler and then another."



Mae sawl hanesyn am y cregyn gwyrain, ym **Mwletin 97** a **Bwletin 98**

Y Sugnwyr Sydyn (y wenci a'r carlwm)

GWENCI

GADAWSOM ffordd y sir am ryw hen lôn
Rhyngom a'r mynydd, gan fod iddi giât
(Giât mochyn ydyw'r enw arni ym Môn)
A roddai'r hawl i groesi tir y stât.
Wrth rodio gwelem fridd, ac ar y fridd
Gwningen farwaidd fawr. Mor llonydd oedd!
Cans ni chychwynnai mwy na'r pren o'r pridd
Er inni guro dwylo a rhoddi bloedd.
'R ôl cerdded plwc dychwelsom. "Mae hi'n fyw."
Meddai fy nghymar, "ac mae'n rhedeg ras!
Edrychwch fel mae'n chwarae efo'i chyw
A chymryd arni fynd ei gore glas.
Pwy gura os gwn-i?" Y bychan oedd yn ben,
Y sugnwr sydyn yn y wasgod wen.

1938

Cerddi'r Gaeaf R Williams Parry

Dyma ddechrau'r diwedd i'r gwningen...

A dyma'i ddiwedd ar ôl i'r carlwm wneud ei waetha (mwy ar Gymuned Facebook Llen Natur). Fe gafodd y carlwm ei wala ar y gwaed cyn gadael y corff o'i wirfodd... "y sugnwr sydyn yn y wasgod wen".





Afon Clwyd ben bore tarth yn codi o'r afon, y coed yn drwm o eira Alun Williams



Afon Clwyd,
Solihull defaid copa'r Wyddfa
Llanfairfechan Rhuthun
Trawsfynydd Bannau Brycheiniog

Mae manylion pob llun i'w gweld ar
CYMUNED LLEN NATUR
Facebook



Iar Clochdar y Cerrig wrth argae
Trawsfynydd heddiw 10/12/17 KO'B





Gwaith Maes TGAU Daeryddiaeth Ysgol Syr Thomas Jones

Ar yr 2^{il} a'r 3^{ydd} o Hydref fe aeth criw o ddisgyblion Blwyddyn 11 am ddeuddydd o waith maes fel rhan o'u cwrs TGAU Daeryddiaeth.

Y diwrnod cyntaf fe astudiodd y disgyblion nodweddion ffisegol afon Cwm Bychan ger Beddgelert.

Roedd y disgyblion yn casglu a chofnodi data ar ddeuddeg safle ar hyd yr afon gan gynnwys mesur graddiant, cyflymder, maint y cerrig, lled a dyfnder yr afon.

Ar ôl diwrnod prysur a blinedig yn yr awyr agored fe aeth y disgyblion i aros noson ym Mhlas Tan y Bwlch ble roedd y gwaith dadansoddi data yn parhau ar ôl swper yn yr ystafell ddosbarth!

Yr ail ddiwrnod bû'r disgyblion ym Metws-y-Coed yn casglu data ar gyfer ymchwiliad daeryddiaeth ddynol.

Roeddent yn casglu gwybodaeth am lif cerddwyr a chofnodi nifer o geir yn y meysydd parcio mewn gwahanol safleoedd ar draws Betws am bum munud bob awr.

Yn ogystal gwnaed arolwg defnydd tir yno i weld a oedd perthynas rhwng y nifer o gerddwyr a'r math o ddefnydd tir.

Deuddydd buddiol iawn a fydd yn eu paratoi tuag at yr arholiad allanol y tymor nesaf

Hoffwn ddiolch yn fawr i Gymdeithas Gwaith Maes am y grant gyfranod tuag at y bws.

