



Sginciau a nadroedd Awstralia



Dyma John Bundock, cyfaill i Llên Natur yn Awstralia:

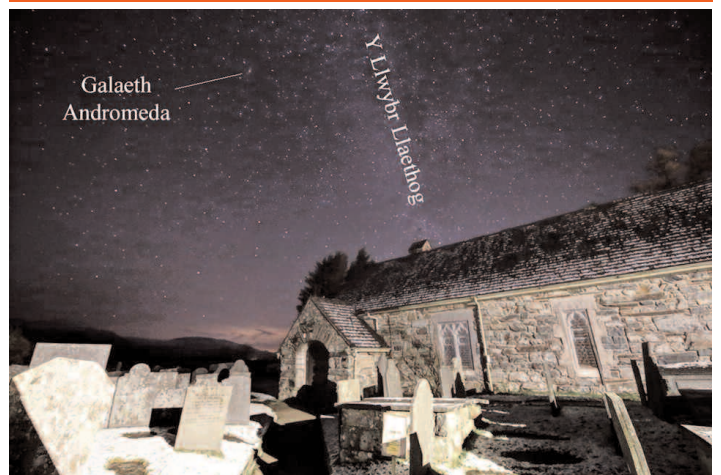
"We have two blue-tongue skinks in the Canberra area. Slow moving, they're easy prey for cats and dogs in the suburbs. The eastern blue-tongue (*Tiliqua scincoides*) likes the lower areas whereas the high country is the domain of the blotched blue-tongue (*Tiliqua nigrolutea*). On 7 December I had my car repaired, in the industrial suburb of Hume. While I waited for a taxi to take me home, I wandered across the road to a small green strip between the industrial buildings. Among the blown-in litter an eastern blue-tongue was searching for snails, grubs and food scraps. This was at 620 metres (2034 ft) altitude. On 19 December two of us were up the mountains admiring the native flora. At 1495 metres (4905 ft) we saw a blotched blue-tongue basking on the road. Fortunately, the road is little-used and we were on the lookout for wildlife. It stuck out its tongue as it reluctantly posed for a photograph with me before being placed on the bank and shuffling away."

Cydnebir Girts Ozols fel ffotograffydd *Tiliqua nigrolutea* yng nghwmni'r *Homo sapiens* (JB!). John Bundock dynnodd y *Tiliqua scincoides*.



Meddai John Bundock eto (yn Gymraeg tro yma): "Dydd Iau [28 Rhagfyr 2017], roeddwn yn wirfoddolwr yng Ngwarchodfa Natur Tidbinbilla. Roedd nadroedd du coch-boliog (*Pseudechis porphyriacus*) yn aros am yr haul i gynhesu. Gwnaethant argraff ar rai ymwelwyr cynnar - ond nid ar eraill! Da gweld, ond peidio â chwts!" [addasiad]

Galaethiau



Eglwys St Madryn, Trawsfynydd, gyda'r Llwybr Llaethog a Galaeth Andromeda. Galaeth sbiral yw hi fel ein galaeth ni Y Llwybr Llaethog. Yn ôl y gwybodusion mae'r alaeth yn teithio tuag atom ar gyflymder o 250,000 m.y.a., gyda'r ddwy alaeth yn debygol o wrthdaro mewn tua 3.75 biliwn mlynedd - felly ddim angen poeni ar hyn o bryd!

Keith O'Brien

Clip Mai 1836



Bore difyr iawn heddiw ar aelwyd yn ardal Tregarth yn gweld ac yn gwerthfawrogi llechen addurnedig o gwmpas y lle tân. Dyma un manylyn ohono yn ein hatgoffa o DDIFFYG AR YR HAUL, ('clip') ar y 15 Mai 1836.

Dyma chwilio am yr achlysur yn y Tywyddiadur a dyma be gafwyd:

Burford, swydd Amwythig 15 Mai 1836 *"Fine warm day... The sun in eclipse from a little before 2 till nearly 4 clock - easily observed with the naked eye - the sun resembling a being in the form of a half moon and the country quite darkened as though a thunderstorm were coming on [Meddai troednodyn 'This was an annular eclipse...']"*

Dyddiadur Peter Davis (The Diary of a Shropshire Farmer, Amberley Books 2011)

Llandeilo, 15th Mai 1836 *"A very large and visible eclipse of the sun beginning (mean time) 1:51pm. Greatest observation 3.19. End 4.39"*

Dyddiadur Thomas Jenkins, Llandeilo ("The Diary of Thomas Jenkins of Llandeilo" Gol DC Jenkins)

Mae'n amlwg bod llawer o ddiddordeb deallus yn y digwyddiad.



Oes gennych enghreifftiau eraill o naddu llechi. Dyma un gan Rhys Gwyn o Arthog o long hwyliau ar seiliau'r bont a gariai lechi o chwarel Arthog i lawr at y Fawddach i'w cludo i bedwar ban byd.

7 chwyldro'r Blaned Ddaear



Darlith Flynyddol Edward Lhuyd y Coleg Cymraeg Cenedlaethol a Chymdeithas Ddysgedig Cymru

Yr Athro Emeritws R. Gareth Wyn Jones
'Ynni, Gwaith a Chymhlethdod: Saith Chwyldro Hanesyddol'

Ponntio, Bangor
Nos Iau 9 Tachwedd 2017 am 8-30

DARLITH BWYSIG

I'N HELPU I ROI
NEWID HINSAWDD
I BERSPECTIF
HANES Y BYD:

"Ynni, Gwaith a Chymhlethdod: Saith Chwyldro Hanesyddol": darlith flynyddol Edward Lhuyd y Coleg Cymraeg Cenedlaethol a Chymdeithas Ddysgedig Cymru gan yr Athro Emeritws R. Gareth Wyn Jones a draddodwyd ym Mhontio, Bangor ar 9 Tachwedd 2017.

Taith Cwmni Pendraw 2018

2071
Prosiect Amgylcheddol Cwmni Pendraw

Caneuon, cerddoriaeth, geiriau, delweddau

Tim creadigol:
Wyn Bowen Harries (Actor)
Angharad Jenkins (Calan)
Gwilym Bowen Rhys (Bandana)
Sion Eirwyn Richards (Fideo)

"Cyfraniad mawr drama 2071 yw ei bod yn ceisio chwalu ffiniau rhwng y celfyddydau a'r gwyddorau"

Caneuon, Cerddorddiaeth, Geiriau, Delweddau

Y Daith	Ysgol y Moelwyn Blaenau Ffestiniog	1.30 a 7.30	01766 830435	Mena Price
Jau 18 Ionawr	Stwdio 2 Galeri Caernarfon	1.30 a 7.30	01286 685222	galericaernarfon.com
Gwener 19 Ionawr	Theatr y Lyric Caerfyrddin	1.30 a 7.30	0845 2263510	theatrusirgar.co.uk
Eilun 22 Ionawr	Theatr y Glowy'r Rhydaman	1.30 a 7.30	0845 2263510	theatrusirgar.co.uk
Mawrth 23 Ionawr	Y Pierhead Sennedd Bae Caerdydd	12.00	(Am ddim - noddir gan Sian Gwenllian AC)	
Mercher 24 Ionawr	Ystafelloedd Paget Rooms, Penarth	7.30	www.wegottickets.com/event/425275 a 6	
Mercher 24 Ionawr	Volcano Theatre, Abertawe	1.30 a 7.30	01792 464790	solcantheatre.co.uk
Mercher 31 Ionawr	Theatr y Gronlech, Crymlych	11.00 a 7.30	01437 770182	Kevin Davies
Eilun 01 Chwefror	Stwdio, Aberystwyth	12.30 a 7.45	01970 623232	Canoïan Celfyddydau
Gwener 02 Chwefror	Y Ganolfan Llannest	1.30 a 7.30	01492 642557	Montor iaith Conwy
Eilun 05 Chwefror	Emlyn Williams, Theatr Clwyd	11.00 a 7.45	0845 3303565	theatrclywd.com
Mawrth 06 Chwefror	Stwdio Pontio, Bangor	10.30 a 7.30	01248 382 828	pontio.co.uk
Mercher 07 Chwefror	Noadu Dwyfor Pwllheli	1.30 a 7.30	01745 704088	

2071 - Cwmni Pendraw's Environment Project

NEWID HINSAWDD
COLLI RHYWOGAETHAU
DIM NEWYDDION FFUG
GWASTRAFF PLASTIC

Dirgelwch y Dywarchen



Cawsom ysgrif byw iawn gan Gwyn Edwards (Cymuned Llên Natur ar Facebook). Ella fydd ganddo ddiddordeb yn y llun hwn diolch i Elinor Roberts. Dyma ddywedodd am y llun yn 2013:

“Meddwl efallai bod hyn o ddiddordeb..ffrind i mi o Gaernarfon yw Menai - mae John ei gwr yn ymddiddori mewn hen luniau fel finna. Fe’u paentiwyd gan y Parch John Parker yn 1823... wedi ei gael o’r Llyfrgell Genedlaethol Aberystwyth. Ochor arall i’r llyn mae’r tŷ sydd yn y llun, mae'r olion yna o hyd. Pur debyg mai olion Y Foty neu Llwyn y Forwyn yw'r Murddun.”
Elinor Roberts a Menai

Y mae'r llyn, fel y'i gwelir heddiw, yn ganlyniad i argae a adeiladwyd ac i dyrchiant ffos o odre'r Garn i ddod ag ychwaneg o ddwr i'r llyn i gyflawni y Gwaith Copor, Drwsycoed ag ynni. Cyn hynny, fe dybiwn mai llyn bas, digon arwynebol oedd yn bodoli. Cyn 1850 (fel y dywed y diweddar, Elfed Roberts) dwr codi o ffynhonnau oedd y llyn Dywarchen gwreiddiol ac felly, y tybir, yr oedd yn 1823 - dyddiad y paentiad. Rhesymol fyddai tybio i'r argae gael ei godi yr un pryd ag y daethpwyd a'r nant i'r llyn o odre'r Garn (1850) ac i'r Gronfa wneud mwy o llyn yn y tir corsio sydd yno. **Hefin Williams**



**Dilynwch a chyfranwch i
Cymuned Llên Natur ar Facebook**

Storm Nant Ffrancon 1968



Golygfa i lawr dros Nant Ffrancon or A55: llifogydd enfawr Afon Ogwen. Tynnwyd y lluniau gwreiddiol yma Ionawr 16, 1968
Llun o eiddo Walter Hanks

“8-9 January: severe storm and snowstorm blizzard conditions. Westerly situation..deep depression (below 1000mb) moved southeast across southwest England into France, heavy snowfall, 30cm in Wales, central and east England...deep drifts..., traffic disrupted” **Kington, J. (2010) Climate and Weather New Naturalist**

Storm Elinor ym Mhorth Neigwl



Anêt Tomos bore yma (4 Ionawr) a’i llun o Borth Neigwl: “Gweld bod yr ewyn hwn yn gyffredin hyd arfordir Ewrop ar ôl storm Eleanor.”
Anet Tomos

O ble daethost ti...?



Eirlys cyntaf y flwyddyn (newydd) bore 'ma 30 Rhagfyr yn yr ardd yn y Waunfawr. Cynnar?

Dim ond dau gofnod o eirlysiau mis Rhagfyr sydd yn y Tywyddiadur cyn hwn, un dros ganrif yn ôl yn 1913 a'r llall yn 2006 yn yr un ardd yn Waunfawr. Dyma nhw:

Swydd Caer, 1913 Country Diary Manchester Guardian ail argraffwyd Rhag 2013:

"Walking in the winter woods: The snowdrops and Christmas roses in the garden are more in season than the red campions still flowering in the wood or the ripe blackberry amongst a few tattered leaves upon the bramble. In the wood now it is easy to walk through the undergrowth; there is so little of it....." (Thomas Coward)

Waunfawr 31 Rhagfyr 2006: Gill wedi gweld eirlys yn eu blo-dau yn yr ardd

Ond dyma gafwyd ar ôl hysbysu yn Cymuned Llên Natur (FB)

O Lili Wen Fach,
O ble daethost ti?
A'r gwynt mor arw....

Gareth Pritchard

Wedi cael rhai cyn y Nadolig ychydig o flynyddoedd yn ôl

Angharad Williams

We had one just before we left (18. 12 . 17) and a daffodil.

Chris Simpkins

Cais caredig gan Robin Gwyndaf

Gwahoddiad caredig yw hwn i ehwi'r darllenwyr a'ch cyfeillion anfon ataf ddeg o'ch hoff englynion. Er mai 1 Ebrill yw'r dyddiad cau, carwn eu derbyn mor fuan ag sydd modd. Gobeithir cyhoeddi cyfrol o'r englynion, yn cynnwys enw pawb a gyfrannodd. Y mae'r pwyslais ar y gair 'hoff', yn hytrach nag 'adnabyddus'. Yn sier, byddai'n hyfyrd derbyn englynion, er enghraifft, o fyfyr natur, megis y ddau englyn ardderchog a ganlyn:

Glas y Dorlan

Rhyfeddais, sefais yn syn – i'w wyllo

Rhwng yr helyg melyn;

Yna'r lliw yn croesi'r llyn;

Oedais, ond ni ddaeth wedyn.

Y Parchg Trebor Roberts

Y Creyr Glas

Hen wylwr godre'r geulan, - a'i olwg

Yn ddrychiolaeth syfrdan;

Ei war crwm fel tro cryman,

A'i bwysau ar goesau gwan.

James Nicholas

Dylid anfon yr englynion i'r cyfeiriad hwn: Cwm Eithin, 37 Heol Sant Mihangel, Llandaf, Caerdydd, CF5 2AL. rgwyndaf@sky.com Tel. 029 20566249, gan nodi hefyd eich enw, cyfeiriad, cyfeirnod post, rhif ffôn ac e-bost. Un cais caredig pellach: gyda phob deg englyn, cynhwyswch siec £25, yn daladwy i Eisteddfod Genedlaethol Caerdydd.

Gyda diolch o galon.

Cysga, cysga hen ddryw bach...



Mae gen i dair o'r basgedi clwydo yma o gwmpas yr ardd ac mae dwy ohonynt yn llawn dop o ddrywod bob nos (tua 5-6). Mi dynnais y llun fel roedd hi'n dechrau twllu echdoe [4 Ionawr] a'r drywod yn dechrau cyrraedd.

Am yr ail noson yn olynol - echnos a neithiwr, 18/19 Ionawr - dim drywod yn y gawell a goloneiddwyd gynta' a phawb wedi sdwffio i'r ail! Pendronni pam - er nad oedd mor oer h.y. ddim yn rhewi, roedd y gwynt yn iasol. **Morwen Jones**

Ysgwn i pa mor anodd ydi cyfri'r nifer yn y gawell yn y bore?

Nythu *affresco* gwenoliaid y bondo

Trem ymlaen i ddyddiau cynhesach.... pwy sydd wedi gweld GWENOLIAID Y BONDO yn nythu ar glogwyni Pen y Gogarth a Rhiwledyn. Y cofnod diweddaraf sydd yn y gronfa yw hwn:

June 3, 1930. House Martins still nest on the cliff faces on the Great Orme – about 20 flying about today.

Richard Jones, Deganwy: Proceedings of the Llandudno, Colwyn bay and District Field Club Cyfrol XVI

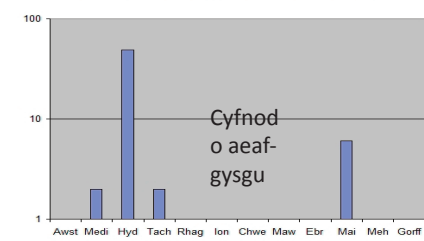
Ydyn nhw'n dal i nythu ar glogwyni naturiol yn rhywle yng Nghymru? RHOWCH FLOEDD!

Mwy ym **Mwletin 75** (tudalen 5)

Y brychan cochwyrdd yn deffro



CARPED COCHWYRDD FESUL MIS 1996-2016



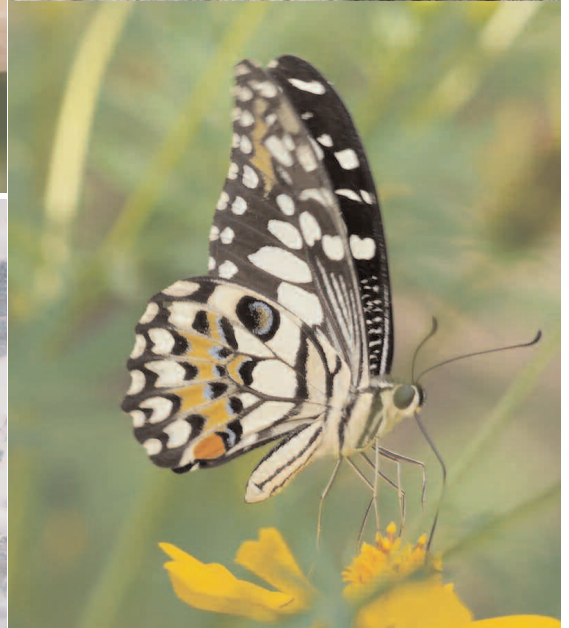
Parc Genedlaethol Eryri 21/01/2018. 22w golau gwyrdd a'r ffenestre gefn. *Chloroclysta siterata* (brychan cochwyrdd cyntaf eleni).. roedd hi'n cysgu dros y gaeaf ond, mae hi wedi deffro rwan. **Bruce Hurst**

Dyma (chwith) graff (graddfa logarithmig) o ganlyniadau DB, 1996-2016 yn dangos y patrwm 'hydref - cysgu - gwanwyn'. Mis Chwefror yw'r cynharaf i mi ddal hwn erioed (niferoedd yn rhy isel i ddangos yma)

Egrotica

neu

sut i gael y gorau posib allan o'ch long-hól ffleit!



Brenda Jones tynnodd lluniau'r gloynnod byw ar ei gwyliau yn Vietnam eleni. Gawn ni eich help i'w hadnabod tybed? A meddai Alun Williams: "Mae'r mab ar ei fis mel yn Japan ac newydd anfon y lluniau yma i mi o 'Japanese Macaques' yn yr eira ond yn cadw yn gynnes yn y pyllau thermal. Ffwr effeithiol iawn gan y mwnci, nid yw gwres y corff yn dadmar yr eira."

Geirfa: Geiriadur yr Academi macaco, g. macacos. Felly beth am MACACOS JAPAN

Siaced y plygwr gwrych



Mae rhaglen BBC4 yn olrhain gwaith o ail greu gwisg yr hen blygwr gwrych hwn o ddiwedd y 18g. yn hynod o ddiddorol. Mae'r llun i'w weld mewn casgliad yn Banbury, swydd Rhydychen, ond methais a chael hyd i gopi teg iawn ohono ar y we. Dyma giplun o'r llun a ddygwyd o'r i-player.

Ymddengys i'r siaced ledr amheuthun gychwyn ei bywyd fel gwisg bonedd cyn cael ei drosglwyddo o law i law sawl gwaith, ei glytio a'i thrwsio, cyn gorffen ei dyddiau fel gwisg gwaith y gwladwr cyffredin hwn.

Wir, mae'n werth ei gweld... [dyma hi.](#)

Griff cyntaf



Llyffant a'i riff, gwar-chodfa natur RSPB Conwy, Mawrth 1af.

Alun Williams

Mae'r graff isod yn dangos y dyddiadau y gwelwyd y "griff cyntaf" bron pob blwyddyn ers 1987 hyd eleni, yn rhywle yn Nghymru. Mi welch bod cofnod Gwynedd Talfryn o Hwlffordd eleni gyda'r rhai cynharaf (er na fu'r gaeaf

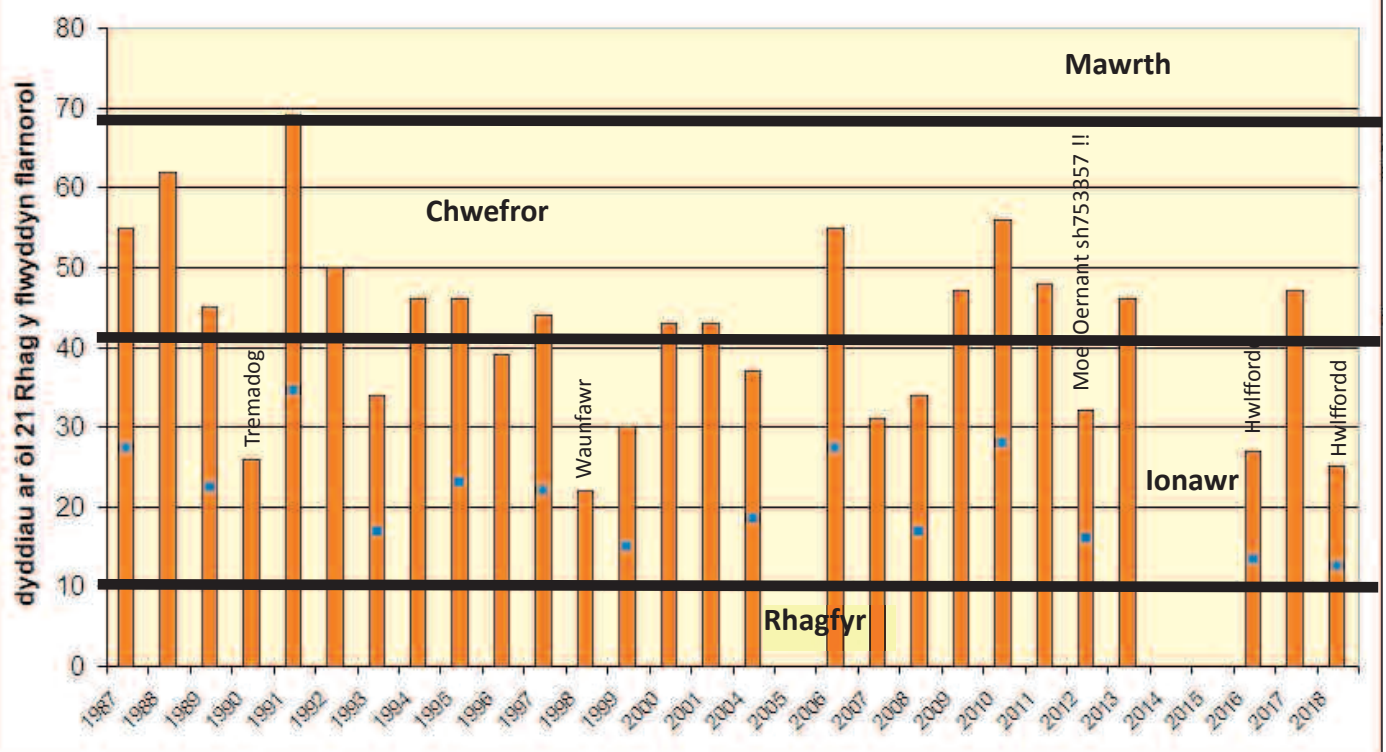
yn arbennig o fwyn). Mae rhai o'r dyddiadau cynnar yn dod o'r iseldir ond ddim ymhob achos gyda chofnod 2012 o Foel Oernant yn rhyfeddol.



Mae twmpethi o riffi uwchben y dŵr fel hyn yn arwydd eu bod nhw'n ffres

DYDDIADAU GWELD GRIFFT CYNTAF (CYMRU) 1987-2018

Mae'r cyfiri fertigol yn dechrau ar 21 Rhagfyr, sef troad y rhod a dechrau'r bywyd newydd.





Adroddiad am daith Ysgol Tanygrisiau i warchodfa natur Gwaith Powdwr.

Dydd Mercher y 21ain o Fehefin aeth plant Bl 5 a 6 Ysgol Tanygrisiau ar daith i warchodfa natur Gwaith Powdwr ym Mhenrhyndeudraeth. Pryd cyrhaeddodd pawb yr ysgol roedd y bws yno'n barod, felly aethon ni lawr i Penrhyn. Pan gyrhaeddon ni yno roedd Ann a Rob yno yn aros amdanon ni.

Gaethon ni gyflwyniad am y warchodfa cyn mynd i grwpiau i wneud gweithgareddau gwahanol. Aeth ein grwp ni i chwilio am bryfaid a chreaduriaid. Llwyddon ni i ddarganfod chwilen, pili pala a pry gwyrdd.

Aethon ni ymlaen i ran arall o'r warchodfa a dangosodd Rob ystlumod oedd wedi marw i ni ac egluro llawer o bethau diddorol am ystlumod fel bod rhai yn callu adnabod eu lleoliad drwy ddefnyddio system arbennig yn eu trwyn!!

Ar ol cinio roedd hi'n amser pwll drochi. Dyma fy hoff ddarn i o'r ymweliad gan ei fod cymaint o hwyl. Mi wnes i ddal dau fadfall ac un pry cop y dwr. Tra roedden ni wrthi roedd gwas y neidr yn hedfan dros y pwll hefyd.

Cyn mynd adref aethon ni i weld adeilad arbennig ble roedd pobl yn mesur grym ffrwydron ers talwm. Heddiw roedd yna wennol yn hedfan i mewn ac allan o'r adeilad. Gorffen y dydd drwy gerdded yn ol at y bws ac yn ol a ni i'r ysgol.

Mi wnes i fwynhau'r daith yn fawr iawn a byddwn i'n mwynhau mynd eto. Diolch i Gymdeithas Gwaith Maes am y grant bws.

Lili Gray Bl 6 Ysgol Tanygrisiau

