

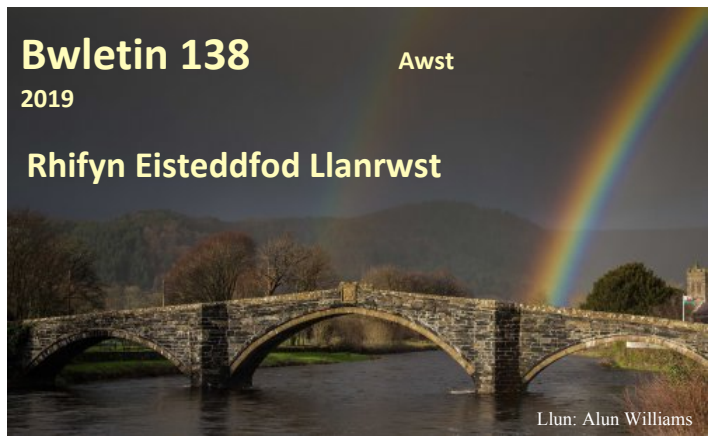
Llên natur

Bwletin 138

Awst

2019

Rhifyn Eisteddfod Llanrwst



Llun: Alun Williams



Llun: Bethan Vaughan
Davies

Cyhoeddir Bwletin Llên Natur gan [Gymdeithas Edward Llwyd](#)

Mae elfennau o Brosiect Llên Natur ar Facebook a Wicipedia
Cysylltwch â ni trwy llennatur@yahoo.co.uk

(Rhif Elusen: 1126027)



Marwolaeth Deifiwr Caergybi



Carreg fedd am farwolaeth “Deifar Caergybi” ym mynwent Llanfechell 26 Mehefin eleni. Collodd ei fywyd “**wrth Ddeifio yng ngwaelod y môr Mehefin 14, 1877 yn 46 mlwydd oed**”.

Roedd anffawd Robert yn anhebygol o fod oherwydd y tywydd; dyma gofnod Edward Edwards am y diwrnod hwnnw: “lau **diwrnod ffeind iawn trwy y dydd ...**” (cofnod cynnar efallai o’r ffurf “deifar” (dim ond ‘deifiwr’ sydd wedi ei gofnodi yn GPC.

Aeth Elfyn Lewis ati i ymchwilio:

Elfyn Lewis HOLYHEAD. THE DEATH OF A DIVER.—An inquest on the body of Robert Thomas, who had died while diving, was opened at Holyhead on Saturday. Edward Jones, mariner, said he put deceased in the water at the wreck of the “Edith” on Thursday. He worked two hours, after which he came to the boat to rest for ten minutes. He went into the water a second time, but was noticed not to move. Another diver was sent for, who brought him out of the water dead. Dangosodd post mortem wedyn bod y corff “bore a general appearance of being fairly nourished but the lungs showed disease of old standing. The stomach was slightly distended with gases, which might have occurred after death. It was brought on by a... fatty degeneration of the heart, which, owing to the empty state of the stomach, and the peculiar circumstances under

which deceased was placed (beihg under water), would result fatally,— Owen Williams, diver, said he went down after deceased, and found him floating inside the vessel, pressed against the deck by the force of water in the hold, the large quantity of air in his diving dress causing him to rise to the surface. He was not fast to anything, and his dress was all right. The reason that he could not be pulled out was that in floating he was higher than the hole in the side of the vessel by which he would have entered. A verdict in accordance with the evidence of Dr. Hughes was returned.

Elfyn Lewis (North Wales Chronicle)

Aeth Elfyn wedyn i chwilio yn Hansard (23 Mehefin 1877) a darganfod mai’r stemar “Edith” oedd y llongddrylliad oedd wedi mynd i lawr oddiar Caergybi ym mis Mehefin 1875 ac wedi achosi anawsterau i longau yn y cyffiniau. Gofynwyd yn y senedd pa gynnydd fu ar godi’r Edith. Dywedwyd y bwriadwyd cael pymphiau cryfach i ail-arnofio’r llestr.

Dyma mae Kington, Climate and Weather (2010) yn ei ddweud am Medi 26 1875:

“26 September: severe storm stop. Cyclonic south-westerly situation, storm force 8 in North England, severe damage, shipwrecks in the Mersey.”

“Ffenoleg”

Wrth baratoi panel ar gyfer Eisteddod Llanrwst cafwyd achos i geisio cadarnhau union ystyr y gair *fffenoleg*. Cyfieithiad o gynnig yn y Saesneg yw’r isod - fe’m siomwyd gan ei absenoldeb yng Ngeiriadur Prifysgol Cymru. Cysylltwyd â Golygydd GPC a dyma’r ymateb gafwyd:

“Mae’r dystiolaeth i’r term Cymraeg yn brin iawn (bron yn gyfyngedig i Llên Natur), ond rwy’n cytuno y dylai gyrraedd GPC.”

Andrew Hawk

Llên Natur yn arwain y gad unwaith eto!

Blwyddyn wych...

Blwyddyn wych i fôr-wenoliaid bach Gronant eleni, gyda 264 o gywion. Gronant, Gorffennaf 18ed.

Alun Williams



Cysylltwch â Llên Natur : llennatur@yahoo.co.uk

Cofiwch : **CYMUNED LLÊN NATUR** (grŵp Llên Natur) ar Facebook

Effaith mwynau yn y Swisdir



Alison Stanford wedi bod ar wyliau yn y Swisdir yn ddiweddar. Dyma’r gludlys môr - arwydd o fwynau fel yn Eryri pan yn tyfu ymhell o’r môr.

Mae hon yn ardal gyda llawer o fwynau yn y creigiau. Rownd y gornel o’r fan yna (gwaith rhyw awr o gerdded) mae pentref Monstein ble roedd gweithfeydd plwm ac arian ar un adeg (a bellach, fragdy cwrw uchaf Ewrop ! - bu rhaid profi’r Monsteiner Bier ac mae’n flasus iawn).
Iolo Ap Gwynn

Ymhlith lluniau Alison o’r ardal hon oedd clychau’r eos yn eu blodau - tua’r un pryd a rhai yn ardal Llanrug, 14 Gorffennaf. Tybed ydi rhain yn blodeuo’n gynt y dyddiau hyn?

Gwres mawr 28 Mehefin

Dyma adroddiad digymell gan Huw (meteorolegydd) Jones yn rhoi y gwres mawr yn ei gyd-destun (y cyd-destyn neu'r patrwm sy'n ei gysylltu â Newid Hinsawdd - nid yn gymaint y digwyddiad ei hun):

Today I recorded the highest June temperature at my Waunfawr weather station 31.2C (88.2F in old money).

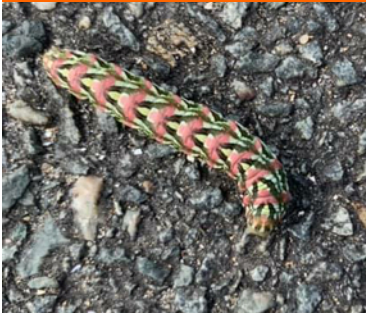
It's also the highest June temperature I've ever personally recorded. Here's a list of all the 30C+ maxima I've recorded at Waunfawr in date order. Notice something interesting?

30.3 Aug 2 1995
30.0 June 18 2000
31.2 July 14 2003
30.6 Aug 9 2003
31.0 July 18 2006
35.0 July 19 2006
30.5 July 19 2013
31.0 July 19 2016
30.3 June 27 2018
31.2 June 28 2019

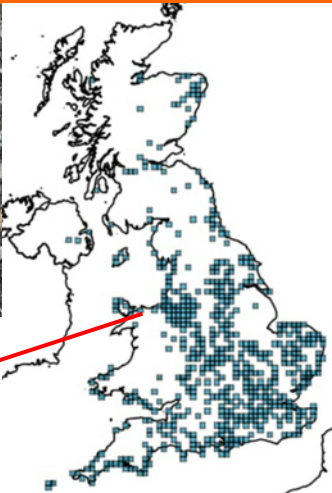
There seems to be a trend to more instances of maxima 30C and above in recent years, confirming (even locally) predictions as global warming advances,...ie., maximum temperature records being broken more and more frequently in all parts of the World, and in all months.

Be' fasa ni'n gwneud heb Huw a'i holl brofiad.

Cwccwll y camri



Lindys hynod o liwgar yn Llandrillo yn Rhos bora ma [Mehefin 26]. Rhywun hefo mwy o wybodaeth amdano o gwbl? Diolch. **Magwen Davis**



Iwan Roberts Ar yr olwg gynta, roeddwn yn meddwl siwr mai lindys un o'r gwalch wyfynnod oedd hwn - 'rioed wedi gweld un. Ond na, wedi cryn chwilota mewn amryw wefannau, cefais hyd iddo - cwccwll y camri (*Cucullia camomillae*). Mae o'n eitha cyffredin yng Nghymru a Lloegr, yn bwyta amryw blanhigion teulu llygad y dydd ond yn ffafrio'r camri (*Anthemis*). Digon llwyd a di-liw ydi'r gwyfyn, er yn hardd, yn hedfan rhwng Ebrill a Mehefin, ar ymyl ffyrdd, llefydd diffaeth a thir comin.

Mae detholiad o fwletinau diweddar Llên Natur yn rhan o rifyn cyfredol Y Naturiaethwr - ar gael yn y Steddfod (ac am ddim i aelodau Cymdeithas Edward Llwyd, wrth gwrs).

Tan bach diniwed



Wedi gweld y creadur bach hyn yn disgleirio yn y nos, *Bioluminescence* rhyfeddol yn fy marn i. Dim syniad beth yw e, a byth wedi gweld un o'r blaen. Ger Coed Y Brenin, Y Ganllwyd. **Rhys Llywelyn**

Ann James gret, "glow worm", dwi wedi gweld rhai lawr wrth Bont Dolgyfeilia [yr un ardal] yn y gorffennol

Awst 1974: "A female Glow worm (*Lampyrus noctiluca*) was found at Llanelltyd in early August (J. B.)" [amcan: sh795195].

Nature in Wales Mawrth 1975

Rex Caprorum Pryfyn tân o'n i'n eu galw nhw (Llanfair-ar-y-bryn)

Gwyn Jones Magïen i ni (golau magïen yw golau gwan iawn!). Wedi'u gweld nhw yn yr 1980au diweddar lan ar y mynydd yng Nghwm Camddwr ochr ucha i Soar. Llanddewibrefi. Erioed wedi'u gweld nhw oddi ar'ny.

Angharad Williams "Dad yn dod a nhw adre mewn pot jam pan oeddwn yn blentyn a'u rhoi wrth fy ngwely.gadael nhw fynd wedyn." Yn lle? "Llanfairfechan, oedd yn gweithio yn y chwarel ac yn cerdded adre yn y nos"

Elin Meredith Unwaith yn fy mywyd dwi di gweld un! Tua diwedd yr wythdegau mewn gwrych, Cwm Cynllwyd, Llanuwchllyn

Shan Jamil Ashton Erioed wedi gweld nhw yng Nghymru ond yn Nicaragua yn eu cannoedd. Roeddwn yn teithio trwy pentrefi bychan, ynysyg yn y goedwig trofannol. Hudolus!

Richard Parry Hughes Tân bach diniwed, cofio eu gweld pan yn blentyn ar gwr corysdd yn Llanaelhaearn. Byth wedyn.

Aitkin, A (1797) Journal of a Tour through North Wales *We had three tedious miles to go after reaching what we fully expected was the outskirts of Dolgelle, and mistaking frequently the glow worms in the hedges for lights in the town. The glow worms were this night unusually [bright?] and I was not a little surprised to see them at our approach darting over the hedges into the fields.*

August 1, 1796 Arthur Aikin

Y FAGÏEN (Glow worm.)

Gained dy liw! Fagïen dlos - yn loew em

Ar hardd lawnt yr haf-nos;

I ddenu'th gar hoffi aros

Yn leuer wnei drwy'r glir nos.

Goginan. J. D. Evans (Aberystwyth Observer 26 Gorffennaf 1906)

Beth yw ffenoleg?

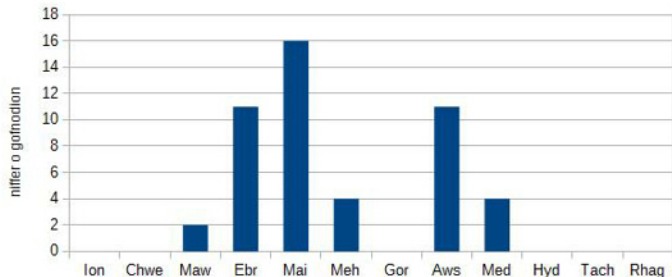
BETH YW FFENOLEG? Dyma ddywed y geiriadur Saesneg (cyfieithiad):

“Yr astudiaeth o ffenomenâu ail-adroddus, fel mudo anifeiliaid, yn enwedig dan ddylanwad hinsawdd”

Mae Tywyddiadur Llên Natur yn llawn o “ffenomenâu ail-adroddus dan ddylanwad yr hinsawdd”. Gallant fod yn ffenomenâu gwbl naturiol, fel ymddangosiad blynyddol y glöyn GLESYN Y CELYN, neu ffenomenâu amaethyddol fel y tymor CYNAEAFU CNYDAU. Dyma 5 “ffenogram” yn dangos y ffenomenâu hyn wedi eu seilio ar y cyfrif o gofnodion yn y Tywyddiadur sy’n cynnwys y chwilair a nodir yn nheitol pob graff.

GLESYN Y CELYN.

Nifer o gofnodion pob mis sy’n cynnwys y chwilair <glesyn y celyn>, dros y ganrif aeth heibio



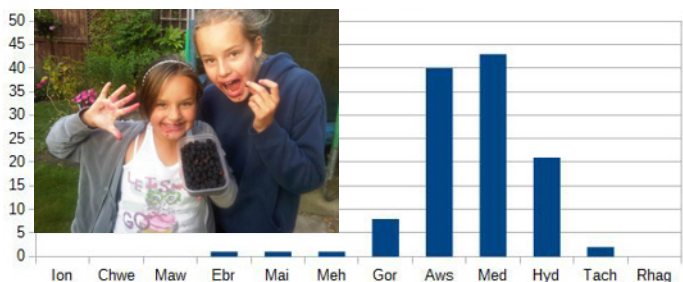
Dwy genhedlaeth y flwyddyn, y cyntaf ar y celyn yn ei anterth ym mis Mai, ar llall ar yr eiddew, yn ei anterth fis Awst,

Llun: Glesyn y celyn, ardal Llanefydd, Mai 21, 2019.

Eifion Griffiths

MWYAR DUON

Nifer o gofnodion pob mis sy’n cynnwys y chwilair <mwyar-duon> a <blackberries>, dros y ganrif aeth heibio



Y tymor hel mwyar duon yn dechrau ym mis Gorffennaf (pob un ar ôl 2000!) ac yn cyrraedd penllanw ym mis Medi. Ydyn ni yn mwyara yn gynt heddiw?

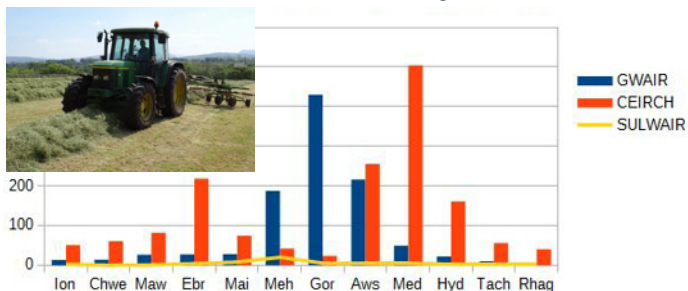
“Rhoddais y rhan fwyaf o heddiw i gasglu mwyar duon gyda fy mrawd a'i fachgen bach pedair oed. Cawsom fasedaid lawn, oddeutu saith pwys. Yr oedd cyfraniad y bychan yn llawer mwy i'w gylla nag i'r fased. Tystia ei wefysau a'i dafod i hynny.”

Dyddiadur y Parch JR Richards 9 Awst 1940

Mae'r gyfundrefn amaethyddol yr un mor gaeth i hinsawdd ag yw byd natur

GWAIR, CEIRCH A SULWAIR

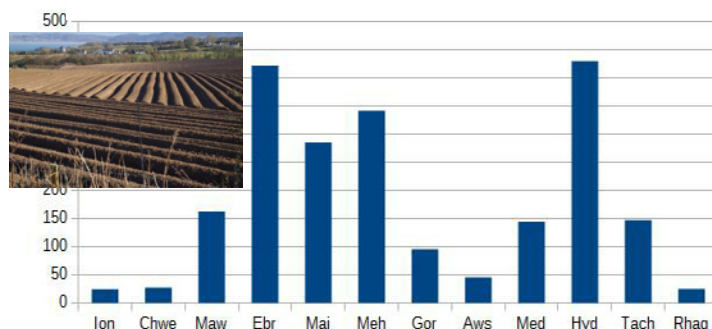
Nifer o gofnodion pob mis sy’n cynnwys <gwaïr>, <hay>, <ceirch>, <cerch>, <sulwaïr> a <silage>



Mis Gorffennaf yw penllanw y cofnodion GWAIR (yn cynnwys hay). Mae dau benllanw i gofnodion am CEIRCH, un yn dangos y braenaru a'r plannu yn y gwanwyn a'r llall y cynaeafu yn yr hydref. Nid oes penllanw o gwbl i gofnodion SULWAIR (yn cynnwys silage) gyda'r gwaith yn ymestyn trwy'r gwanwyn i'r hydref.

TATWS

Nifer o gofnodion pob mis sy’n cynnwys <tatws>



Tatws: Mae gwaith o rhyw fath ar y tatws yn parhau drwy'r flwyddyn ond mae dau benllanw, un ar y plannu ym mis xxxx a'r llall ar y cynhaeaf ym mis xxxx. Mae llawer o'r cofnodion ym mis Ionawr yn cyfeirio at teilo “at datws” pan fydd y ddaear yn galed.

Lloffion Llanrwst.....

29/8/1780 Llanrwst: Cafwyd hanes [DAEARGRYN] yn ysgwyd Dyffryn Conwy a rhannau eraill o ogledd Cymru ar 29 o Awst 1780, y dywedir fod ei uwch-ganolbwynt (epicentre) tua'r gorllewin/de-orllewin o dref **Llanrwst**. Roedd honno yn mesur 3.8, gyda llaw. Vivien Parry Williams (Y Casglwr 109 gaeaf 2013)

2/2/1822 Dolgellau: Yn y dymestl a fu nos Sadwrn 2fed y Chwefror, yr oedd dyffryn prydferth **Llanrwst** i gyd tan ddwfr, a phont newydd y Bettws yn yr un sefyllfa; chwydyd i fynu bont Trefriw, a chcludwyd darn o bont Corwen ymaith gan y llifeiriant Y Dysgedydd 1822

11/10/1916, Llandudno: Baro 29.70 - 29.84: *Westerly winds but though cloudy, does not rain.... Walk from **Llanrwst** station through Trefriw to Llyn Crafnant where we take our mid day mealFrom Crafnant after our repast to walk to Llyn Geirionnydd..... A most enjoyable outing. No hazel nuts but grand blackberries. And most noteworthy was the number and abundance of the different fungi we found.....* Dyddiadur Harry Thomas, Llandudno Archifdy Conwy LIGC

1/1/1916, Llanrwst: Chwathwyd amryw o bersonau oddiar eu traed yn Station Road, **Llanrwst**, gan y storm fawr ddiweddar. Llangollen Advertiser Denbighshire Merionethshire and North Wales Journal 4 Ion 1916

0/6/1914, **Llanrwst**; : LLANRWST NADROEDD.—Mae llawer iawn wedi eu lladd yn ddiweddar [Mehefin? 1914] yn yr ardal yma, rhai o honynt yn wenwynlyd. Yr oedd un viper yn mesur tair troedfedd a 4 modfedd. Llan 19 June 1914

20/4/1912, Llanrwst: *There was considerable bird movement between the 20th and 22nd, [Ebrill] and it is not possible to acknowledge all the records which reached me yesterday and this morning. The corncrake was heard at **Llanrwst** yesterday, and cuckoos were in voice everywhere...* Country Diary Manchester Guardian 24 April 1912

5/4/1911 Gwytherin, Llansannan, Ebrill 5: Dydd Mercher: William yn mynd i'r ffair [**Llanrwst**]. Cymona a swyo bore. Troi yn Ffrith Borfa pnawn. Cawodydd oerion o eira. Dyddiadur Lloyd George Williams, Bryniau Pair Ucha, Sir Ddinbych (Papur Bro)

28/7/1951, Ty Uchaf, Padog: Torri gwair gwaelod cae bont a hel top cae bont yn rhenciau. Torri gwair top wern isaf yn y pnawn. Mynd i weld ffilm Lemon Drop Kid yn **Llanrwst**. Dyddiadur DO Jones, Padog (o deipysgrif electronig, gyda chaniatad y teulu)

7/12/2018 Llanrwst: Llifogydd Llanrwst heddiw. Floods Llanrwst today. Pierino Algieri Facebook

8/5/2013, Llanrwst: wenoliaid duon hefyd yn Llanrwst ar yr 8fed Twm Elias

7/1/2005, Llanddaniel: Wedi bod yn sych yn y nôs ond glaw'n dechrau eto am 8 am a dod yn waeth trwy'r dydd. Llifogydd mawr yn ardal Conwy 'rafon yn gorlifo erbyn amser tē a llanast mawr yn Llanrwst. Dyddiadur Elinor Jones, Ynys Acen,

Cynnwrf yn Heol Watling, Llanrwst.....



llun gan Alun Williams

.....Mehefin 18 wrth i gannoedd ar gannoedd o wenynd heidio. Rhaid oedd gofyn am gymorth arbenigwr lleol. Alun Williams
Cofnododd Griffith Thomas o ardal Rhiw, Pen Llŷn, yn ei ddyddiadur bod "gwenyn yn codi o gwch Penarfynydd heddiw" y 10 Gorffennaf 1914. Dyma'r dyddiadau eraill a gofnododd y gwenyn yn codi: 27 Mehefin 1914, 6ed Gorffennaf 1914, 21 Mehefin 1914, 1 Gorffennaf 1915, 23 Gorffennaf 1916, 1 Awst 1916, 5 Awst 1916.

Diolch i wefan Rhiw.com

Onid oedd y dyddiad "codi" yn Llanrwst eleni yn gynnar o'i gymharu â dyddiadau Griffith Thomas? Meddai Paul Williams: "Mae'r tywydd yn arwain at heidio yn anuniongyrchol. Gwn am wenynd yn Llanfachreth sydd wedi heidio yn y dyddiau d'wytha hefyd [21 Mehefin 2010]. Y prif gyfnod heidio ydi'r diwedd y gwanwyn/dechrau'r haf."

Codwyd o Fwletin Llen Natur 30

...a'r cyffiniau.



Dyma sy tu allan i'r drws cefn - nyth cacwn reit ysbllennydd! 14 Gorff 2019, Y Bala SH903266

Luned Meredith



Wrth eu 'gwên' yr adnabyddir hwynt

Dolichovespula norwegica (y farchwenynen Norwyaidd, rhif 7) - dydi'r 'bedol' ddim yn cau yn y gwaelod. Rhif 1 ydi'r farchwenen gyffredin *Vespula vulgare*.

Mwy yma:

https://en.wikipedia.org/wiki/Dolichovespula_norwegica

Creaduriaid Bae Abertawe



Wyau ystifflog (*Sepia rh.*)

Y mwydyn sy'n ffurfio riffiau
(*Sabellaria alveolata*)

Ci môr (*Scyliorhinus canicula*)



Anenome (*Actinia equina*)



Nudibranch (*Doris pseudoargus*)



Cragen wystrysen
(*Ostrea edulis*)
wedi ei dyllu gan y
spwng *Cliona celata*
(siwr a fod!).

Ar lan y môr ym Mae Abertawe (6 Gorffennaf 2019, 51.5833°N 3.9°W), ma 'na bob tro creaduriaid diddorol yn golchi lan.

Cai Ladd

Dadl gwyfynol



Rhedeg trap gwyfynod 6-7 Gorffennaf yn Aberdaron. Y rhai arferol am y tymor rhan fwyaf, ar wahan i DDAU (sydd angen eu cadarnhau gan arbenigwyr):

- 1) GWYFYN MELYNWELT PLAEN *Helicoverpa armigera*, Old World Bollworm neu scarce bordered straw
- 2) GWYTHIEN GOCH FACH *Scopula imitaria*, small blood vein

Y gyntaf (1) yn fewnfudwr i ardaloedd arfordirol, rhai blynyddoedd yn fwy na'i gilydd ('diolch' eto i'r tywydd poeth ddiwedd mis diwethaf)

Cafwyd cryn ddadlau ynglyn a'r felynwelld (1).

Scopula imitaria. Rioed wedi gweld y llall - rhyw siap *Conistra sp* arno fo ond nid dyna ydi o beth bynnag. Braidd yn gynnar i fod yn *Helicoverpa armigera*?

Dafydd Lewis

Meddai'r arbenigwr Andrew Graham:

It looks good to me..... [hynny yw, mae'n cytuno efo Llên Natur]. I presume it was released so we can't check the hind wings? There have been plenty of migrants around following the periods of southerly wind."

Andrew Graham

Ychwanegodd Dafydd Lewis bod y dyddiad braidd yn gynnar I gael *Helicoverpa armigera*

Gwythien goch fach - digon cyffredin ar draws de Lloegr, yn arfordirol yn ngogledd Cymru (2)

John Harold

Tagwr yd



Dyma gwestiwn diddorol a'n cyrhaeddodd y 12 Gorffennaf 2019:

Could someone help me identify this grass species please. It's the white collar below the seed head that interests me, I've not seen this before and I'm not sure if it is part of the plant or fungus etc??? Diolch yn fawr. Location- dunes behind Traeth Penrhos, Niwbwrch, Sir Fon.

Jon Williams

Atebodd yr arbenigwraig Wendy McCarthy fel hyn:

The grass is Agrostis stolonifera (Creeping Bent) and the white collar is a fungus which affects several grass species, it's called Epichloe.

Mae o yn rhestr Ffyngau a Heintiau Cymdeithas Edward Llwyd fel tagwr yd, Epichloe typhina choke

Ewch i dudalen Epichloe yn Wikipedia (Saesneg) am wybodaeth manwl. Beth am ei gyfieithu ar gyfer tudalen newydd 'Tagwr yd' ar Wicipedia (Cymraeg).

Magu brithyn



Os cofiwch chi, rhenais lun o'r chwiler streipiog yma rhyw bythefnos yn ôl. Wel dwi'n hapus iawn i allu adrodd bod Gwynfor y gwyfun wedi cyrraedd (dwi ddim yn gyfrifol am yr enw gyda llaw!). Mae o'n ymlacio yn y rhwyd pili palod ar y funud, ond bydd ar ei ffordd allan i'r ardd [yn y Felinheli] cyn bo hir!!
BRITHYN Y CWRENS

Sian Williams

Roeddwn yn falch iawn o dderbyn hwn - efallai y tro cyntaf i gyfrannwr fagu chwiler i'r pen... a'i gofnodi â'i chamera

...a pwy faga' 'hen shinach' fel hwn



Hwn yn yr ardd heno ma. 14 Gorffennaf 2019, Bae Colwyn. Wedi gneud ymchwil bach a credu mai larfa'r buwch goch gota 'harlequin' ydio? Ydwi'n gywir? Hen shinach yn ôl be dwi'n i ddarllen!

Magwen Davies



Ma'n dechra troi'n fuwch goch gota!

Ar ôl i mi ddarllen wan, pupa ydio bellach a fel hyn am 5-6 diwrnod cyn troi'n fuwch goch gota a byw wedyn hyd at dair blynedd

Siarad efo'r wal?

Glannau afon Elwy 19.7.19. Mi roedd na ddynes yn sefyll yn edrych ar y tyfiant ma. Mi aeth y sgwrs fel hyn:

Hi. "Look at it, it's all overgrown"

fi "Great isn't it, look at the insects around it"

Hi "Awful I thought, they should get the trimmers out and cut it right back like they used to"

fi "But it's good for the local environment....oh never mind, bye now"

Gwyn Parry

"Waeth di siarad efo'r wal, weithia sdi" meddai Edith ZP



Cofiwch glicio ar ddolenau'r bwletin hwn!

Pe cawn i ennyd i ymweld... ... mi awn i grwydro'r Gogarth, Llandudno

Y Gogarth yw'r enw a ddefnyddir gan rai ond honnir mai Mynydd Llandudno yw'r hen enw cywir. Enwau eraill yw Y Gogarth Fawr, Pen y Gogarth, Cyngreawdwr, Pen y Gwylfryn ac Yr Orm.



Safle mwyngloddio copr a leolir ar Ben y Gogarth ac sy'n dyddio ôl i'r oes Efydd yw **Mwynfeydd Copr y Gogarth**. Am fwy o hanes ewch i https://cy.wikipedia.org/wiki/Mwynfeydd_Copr_y_Gogarth



Sut mae cyrraedd yno? Gallwch gerdded, dal bws Arriva i ben y ffordd, gyrru hefo car, neu ddal tram o'r orsaf yn 'Church Walks' i'r orsaf hanner ffordd a cherdded ar hyd y llwybr o'r orsaf.



Ar Ben y Gogarth mae digon o le i ymlacio a chaffi i gael pryd o fywd. Yma, byddai'r paffiwr enwog, Randolph Turpin yn teynasu ar un adeg.

Dewis arall ar gyfer teithio yw'r **Car Codi** (neu'r car cebl) wnaiff eich cario i fyny i'r copa neu i lawr i'r Fach (Happy Valley). Ar un adeg hwn oedd yr un hiraf ym Mhrydain pan agorwyd hanner canrif yn ôl yn 1969.



Prawf arall bod pobl wedi byw ar y Gogarth yn ystod yr Oes Efydd yw Cromlech **Llety'r Filiast** y gallwch ymweld â hi o gerdded i ben draw Ffordd Cromlech a dringo dros gamfa i'r cae.

Os ydych yn hoff o gerdded, i'ch helpu, fe welwch yma fap sy'n dangos, ymysg atyniadau eraill y Gogarth, leoliad 13 o ffynhonnau. Eto, gallwch gael eu hanes yn llawn o droi at https://cy.wikipedia.org/wiki/Ffynhonnau'r_Gogarth

Mae'n werth cerdded i **Erddi Haufre** i weld y planhigion a'r blodau, er bod y gerddi'n llawer llai o faint erbyn hyn. Bydd cyfle am banded, ac roedd hon yn safle un o'r ffynhonnau. Cewch olygfeydd hyfryd o Ben Morfa, Afon Conwy ac i gyfeiriad Penmaenmawr.



Pwy sy'n teimlo'n ffit? Does dim dwywaith mai'r lle i chwi fydd y **Ganolfan Sgio** a chwyrlio i lawr y llethr! Pob lwc!

I lawr â chwi am **Erddi'r Fach**. Eto, daw cyfle am hufen iâ! Cewch weld Meini'r Orsedd a ddefnyddiwyd ar gyfer Eisteddfod Genedlaethol Llandudno, 1963, a syllu ar y pier enwog.

