

Llên natur

Bwletin 146
Ebrill 2020

I'r hen a'r ifanc

Cylchgrawn amgylcheddol Cymraeg i'r teulu cyfan ac athrawon

Mae pob un eicon neu eitem
mewn **piws** yn ddolen i fwy o
wybodaeth



Cyhoeddir Bwletin Llên Natur gan **Gymdeithas Edward Llwyd**

Mae elfennau o Brosiect Llên Natur ar Facebook a Wicipedia

Cysylltwch â ni trwy **llennatur@yahoo.co.uk**

(Rhif Elusen: 1126027)



Newid ymddygiad?



Llun: Pierino Algeri

Sawl un wedi sylwi ar y titw cynffon hir yn cyrraedd y bwrdd adar yn amlach

Dim sail gwyddonol, ond ydy hi'n aeaf arbennig o dda i'r titw cynffon hir? Ymwelydd dyddiol i'r peli sain yma yn Nhrefnant, Chwefror 17.

Alun Williams

Mae ystadegau gwyllo adar yn ein gerddi gan yr Ymddiriedolaeth Adareg Prydain (BTO) yn dangos sut mae **niferoedd y titw cynffon hir** a gofnodwyd o flwyddyn i flwyddyn yn amrywio. O edrych ar y patrwm dros y ddegawd olaf, 2009, 2013 a 2018 oedd y blynyddoedd gyda'r cyfrif uchaf. Bu cwmp yn y cofnodion yn 2019 ar ôl y Dihiryn o'r Dwyrain (*Beast from the East*) yn ystod Chwefror 2018. Credir mai tywydd yw'r ffactor pennaf am yr amrywiaeth yn y niferoedd a gofnodwyd ond siwr o fod roedd darparu bwyd yn ein gerddi yn ffactor hefyd. Nid yw niferoedd 2020 mor uchel a'r blynyddoedd uchod (2009, 2013, 2018) ac mae'r data yn dangos bod y niferoedd a gofnodir yn dechrau gostwng ers rhyw bythefnos - arwydd o wasgariad i'r tir agored wrth i'r gwanwyn nesau. Ond os cawn gyfnod o dywydd oer mae na bosiblwydd bydd y niferoedd a gofnodir yn codi eto.

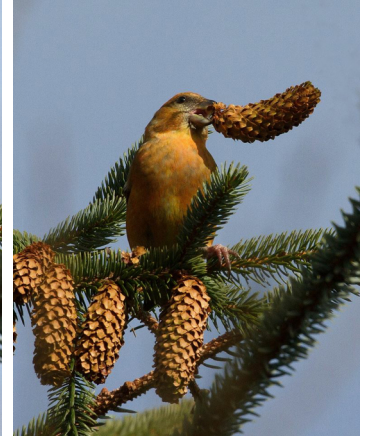
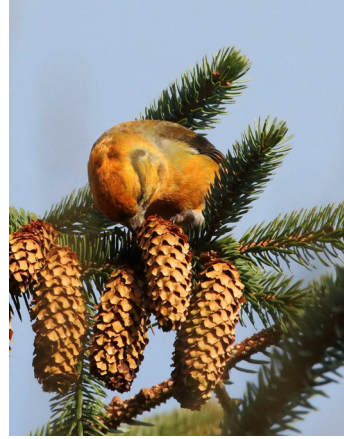
Dewi Lewis

Dau o aeafau caletaf y ganrif a hanner ddiwethaf wedi effeithio'n drwm ar y titw hwn

Chwef 1895 Bala & Conwy Ffynhonnell: HG Forest 1907 Nodiadau: *The fact that it [titw cynffon hir] is a stationary species generally is confirmed by the reports of Mr Ruddy and Mr Moore as to the effects of the intense frost of February, 1895. About Palè and Conway the Long-tailed tit was exterminated. In the latter district none were observed until the autumn of the same year, when a few appeared which were probably migrants from the east. In Palè district Long-tailed tits were not seen in any numbers for several years, and none of the usual winter flocks till 1907.* Mr Ruddy observed flocks in the gardens, hunting over the trees in search of the **American blight**.

Chwef 1929 Môn a Chaernarfon : BB Nov 1929 Nodiadau: **ANGLESEY AND CARNARVONSHIRE. Prof. Kennedy Orton. The following resident birds are noted as being considerably diminished : Long-tailed Tit, very greatly; Golden-crested Wren, Tree- Creeper, Wren, Song-Thrush, Dipper (Cinclus c. gularis) and Great Spotted Woodpecker (Dryobates m. anglicus) greatly; Great, Blue and Coal Tits considerably; others affected to a less degree were Mistle-Thrush, Stonechat, Robin, Little Grebe and Snipe. Many dead Starlings found, but the breeding-stock not obviously affected.**

Ymddygiad gwledda'r gylfin groes



Set o luniau Alun Williams yn dangos ymddygiad y gylfingroes - erbyn yr olaf mae'r aderyn wedi hedfan i goeden arall i fwyta'r hadau.

'Ymosodiad' y neidr ddefaid



Tregarth, 20 Mai 2018 - **Ymddygiad gwahanol [fideo]** nadroedd defaid. Rydw i eisiau dangos y llun hwn i fy nghymydog i weld os oes ganddo fo esboniad. Mwy nes ymlaen, gobeithio...

Dominig Kervegant

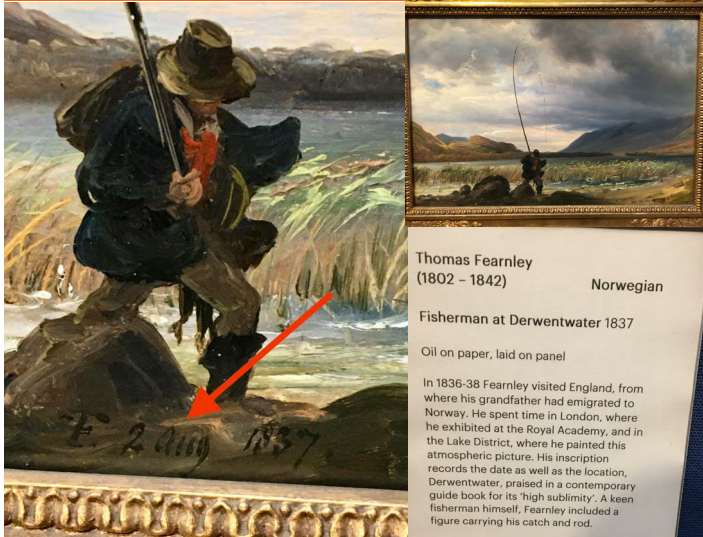
Holwyd am enwau lleol y creadur hardd yma yn ddiweddar

HIRNAD - blindworm Maldwyn. Ydy'r gair hwn yn gyfarwydd i chi?

Guto Rhys

A beth am rhain: MOBLATH (ac amrywiadau): Pontiets, Blaenau'r Cymoedd, Pontyberem, Sir Gaerfyrddin) NEIDR DDEFAID (ac amr.: ar draws y gogledd). Eraill?

Tywydd, diwrnod o Awst 1837



Thomas Fearnley
(1802 - 1842) Norwegian
Fisherman at Derwentwater 1837
Oil on paper, laid on panel
In 1836-38 Fearnley visited England, from where his grandfather had emigrated to Norway. He spent time in London, where he exhibited at the Royal Academy, and in the Lake District, where he painted this atmospheric picture. His inscription records the date as well as the location, Derwentwater, praised in a contemporary guide book for its 'high sublimity'. A keen fisherman himself, Fearnley included a figure carrying his catch and rod.

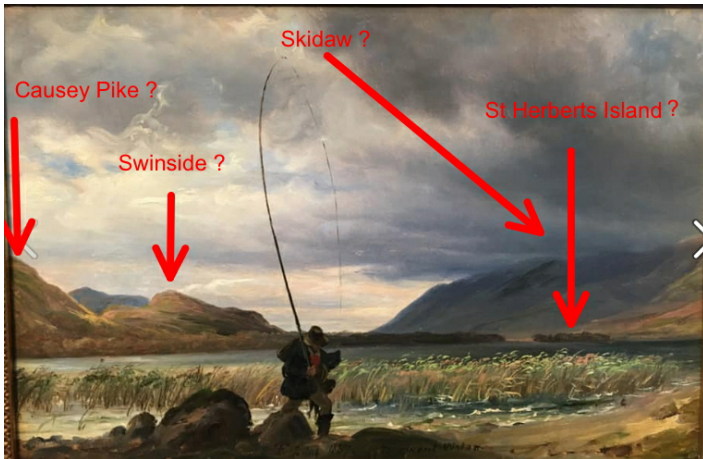
Mae cynnwys union ddyddiad paentio ar lun yn beth anarferol iawn. Dyma waith ditectif, gyda chymorth arbenigol **Steve Roddick** o'r **Arolwg Ordians**, i greu synopsis o dywydd ynys Prydain y diwrnod hwnnw, wedi ei seilio ar gyfeiriad y gwynt (yr hesg yn chwythu), cofnodion **Y Tywyddiadur** a 'beibil tywydd' John Kington.

Roedd Awst 1837 yn gynnes ac yn sych ar y cyfan.

Kington, J. (2010) Climate and Weather Collins



"Here is a google streetview from near the NT Kettlewell Car Park, the hills to the right show some resemblance, the scenery to the left is not quite right."
Steve Roddick



I'd say, a south-westerly [gweler yr hesg] strong breeze (blustery), showery from the look of the clouds - typical August weather if you ask me!
Steve Roddick

Mae'r ddau gofnod y diwrnod hwn yn Y Tywyddiadur o Sir Amwythig yn dangos bod y tywydd i'r de yn fwy ansefydlog:

miserable wet day. About 4 it was tolerably fine
Joseph Romilly
Very hard rain early in the morning and continued hard storms the whole of the day.
Peter Davis

Am fwy o wybodaeth, cofiwch glicio ar y geiriau piws.

Creaduriaid eglwysi - a'u traed!



Un o ryfeddodau Eglwys Y Brithdir, Dolgellau

Oes rhywun yn gwybod os oes unrhyw arwyddocad i hyn?
Ifor Williams

"...y pethau ymlusgol sy'n ymlusgo ar y ddaear; y wenci, a'r llygoden, a'r crwban ar ôl ei fath, A'r ffured, a'r chameleon, a'r madfall, a'r falwen, a'r twrch..."

Lefiticus 11:27 - 11:30

Un da oedd Lefiticus, yn llawn sylwadau (digion rhyfedd i ni heddiw) am anifeiliaid.

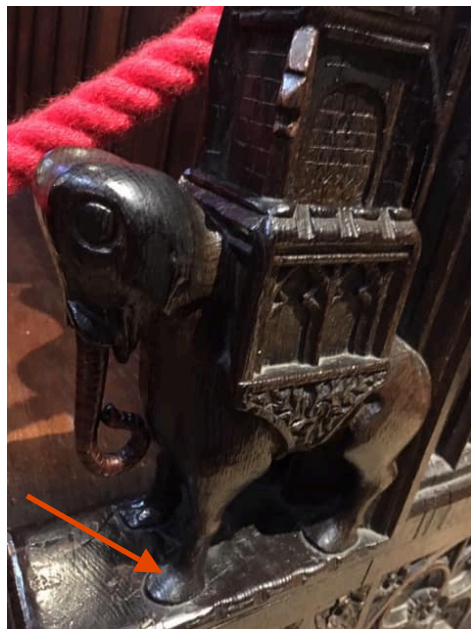


Dyma **Dewi Lewis**: "Mae crwban mewn gweithiau celf yn gallu arwyddo anfarwoldeb, distawrwydd a chryfder. I'r rhai sydd wedi ymweld a'r Sagrada Familia ym Marcelona - mae dau o'r prif golofnau i un o'r mynedfeydd wedi eu gosod ar ddau grwban (neu grwban môr [sylwch ar y "rhwyfau]."

Crwban - Sagrada Familia (de) - yn ôl y nodiadau sydd gen i o 1998: "mi roedd y crwban [nid crwban fôr, sylwch ar ei **bawennau**] yn niwylliant Tseina yn cynrychioli neu'n symbol o'r digyfnawid ac yn sicrhau cydbwysedd y Cosmos."



A son am anifeiliaid cryfion o bren mewn eglwysi.....

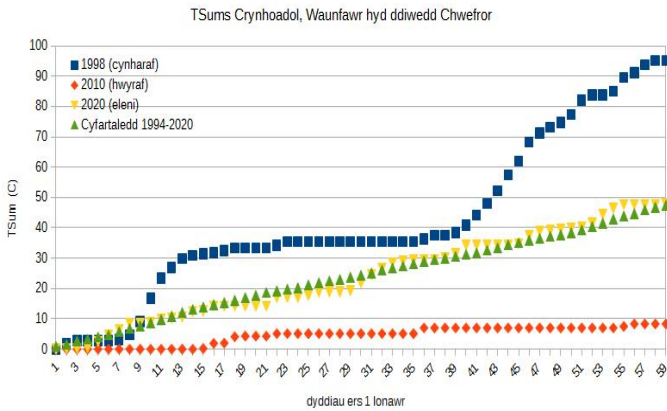


Efallai mai Nerth ydi'r symboliaeth tu ôl i'r eliffant yma yng Nghadeirlan Caer. (Mae'n siwr y cafodd ei gerfio gan gerflunydd nad oedd yn gyfarwydd iawn â'r anifail ei hun - carnau ceffyl sydd ganddo!)

Dyfodiad y gwanwyn

Dyma ddata misol arferol Huw Jones yn dangos dyfodiad y gwanwyn yn Waunfawr hyd ddiwedd Chwefror, 1994-2020. Mae 1998 yn ddiuro o ran y gwanwyn 'cynharaf', a 2010 o ran yr 'hwyraf'. Hyd yma bu gwanwyn eleni yn agos iawn at y cyfartaledd

DYFODIAD Y GWANWYN (hwyraf, cynharaf, eleni a'r cyfartaledd 1994-2020)



Tystiolaeth llawr gwlad

Cofio gwanwyn cynnar 1998

21/2/1998 Bodorgan, Môn: Diwrnod sych a braf, wedi gwlawio yn y nos. Y daffodils yn llawn blodau - hynod o dyner adeg yma o'r flwyddyn.

Dyddiadur Gareth Rowlands

16/2/1998 Waunfawr: tywydd cynnes iawn yn Llundain max 14.5C - tua diwedd y tywydd cynnes, llwch y Sahara, RJ yn dweud bod y ffenestri i gyd yn fudr, son ar y radio, ..

Duncan Brown

Meddai'r **Guardian**: *The cause of this unexpected warm spell was high pressure over the continent, which brought warm air up from the Canary Islands and north-west Africa. This tropical maritime airstream meant temperatures reached the mid-teens across much of southern Britain, and even at night stayed much higher than normal. On 13 February, at Greenwich in south-east London, the temperature reached 19.7C (67.5F), breaking the UK February record.*

Cofio gwanwyn hwyr 2010

24/2/2010 Bangor Roeddwn i'n falch, ychydig ddyddiau'n ol, wrth feddwl nad oedden ni eto wedi clywed y llyffantod [gan iddi fod mor oer]. Digwyddais edrych y bore 'ma, ar ol inni ddod yn ol o benwythnos i ffwrdd, a gweld grifft yn y pwll, pen un llyffant bach yn edrych arnaf, ac un arall yn farw yn y dwr.

Ann Corkett

22/2/2010 Waunfawr gorsaf dywydd Noson oer iawn a'r ddaear wedi rhewi'n galed ond ddim mwy o eira. Y dwr yn y mesurydd glaw wedi rhewi am y tro cyntaf eleni, ond nid y dwr sebon yn y sgrin tywydd. Ym Madeira oedd y llifogydd a'r tirlithriadau o fwd y soniais amdanynt ddoe. Ystyr Madeira yw "coed" yn y Bortiwgeeg a'r dadgoedio hanesyddol sydd yn cael y bai am hyn, yn ol cyfrannwr i Radio Cymru y bore ma. **DB**

Tymestloedd Mawrth eleni



Difrod y stormydd diweddar [12 Mawrth] yn y Bermo. Rhannwyd gan Haf Meredydd o FB Barmouth Wales



Llun trawiadol o ran o'r arfordir ym Mhorth Neigwl yn dilyn tirlithriad wedi'r stormydd diweddar.



Mawrth12ed 2020, y dwr yn frown wrth i'r tonnau feddiannu'r tirlithriad
Morwen Jones

Penllanw ym mhob man di bod yn arbennig o uchel yn ddiweddar - cario llwyth o wastraff plastig i'n twyni a'n haberoedd, yn drist iawn
Haf Meredydd



Cei Llechi, Caernarfon. dydd lau 12 Mawrth.

Eryl Davies

Haber-Bosch ddoe a heddiw

Gun Park, Royal Artillery Camp, Trawsfynydd



Mae yna gysylltiad arbennig - eironi hyd yn oed - rhwng y ddau lun hwn. Yn ystod y Rhyfel Byd Cyntaf bu dau Almaenwr o'r enw **Fritz Haber** a **Carl Bosch** yn gyfrifol am ddyfeisio dull hollol arloesol ar y pryd o sefydlogi nitrogen [N] nwyol yr awyr i ffurf NH₃ (amonia). Pwrpas gwneud hyn oedd creu ffrwydron cryfach i ymgyrch filwrol eu gwlad.

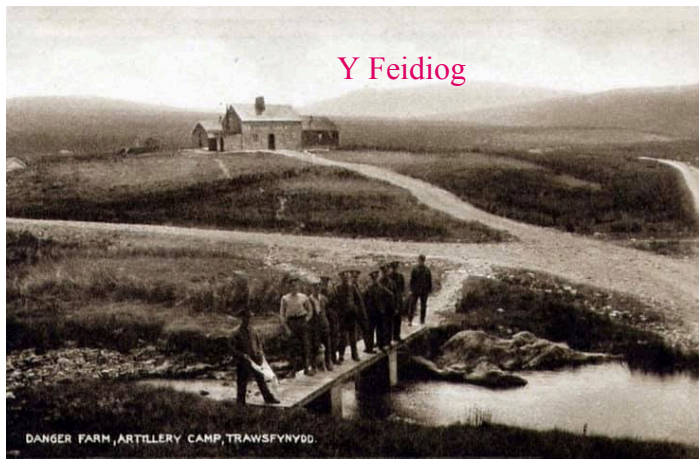
Cyn y datblygiad hwn, prosesau naturiol yn unig fu'n gyfrifol am sefydlogi N yn y Cylch Nitrogen - trwy fellt a thrwy facteria sefydlogi-nitrogen mewn gwreiddiau planhigion megis o deulu'r pys .

Mae'r broses Haber-Bosch yn fyw ac iach o hyd ac rydym yn gweld yn llun Keith gae sydd wedi cael mantais fawr (i'w berchen o ffermwr) yn ystod y ganrif aeth heibio diolch i'r broses hon - dwfnyddwyd y broses ar ôl y Rhyfel Fawr I gynhyrchu gwrtait hynod nitrogen I gynnal y rhygwellt cynhyrchiol a welwn yn y cae yn lle'r crawc gwael sydd o'i gwmpas. Byddai hogia'r Camp ganrif yn ôl yn synnu gweld y cae gwyrdd i'r a welir yno heddiw, a hynny trwy'r flwyddyn! Ia, y broses Haber-Bosch efallai wedi cael ei roi i berwyl heddychlon ar ôl i'r rhyfel hwnnw ddod i ben. Dim ond efallai....

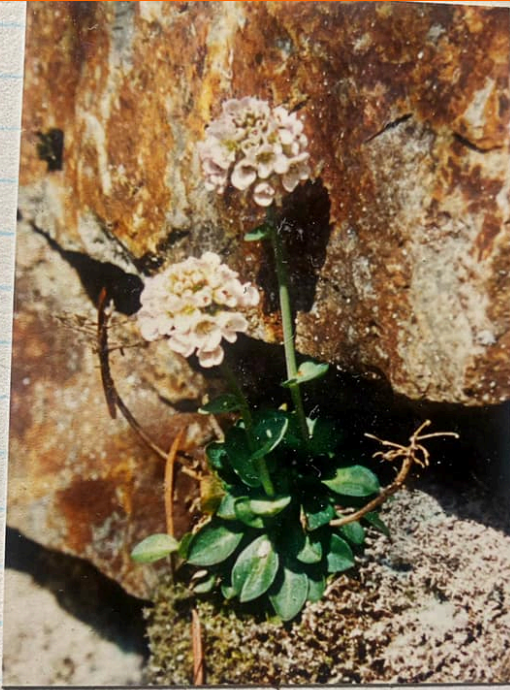
Ond dydi'r stori ddim yn gorffen yn fannu. Mae llwyddiant proses Haber-Bosch wedi dod yn ôl i'n brathu. O'i herwydd mae cyfanswm o Nitrogen cyfansawdd soled neu hylifol yn ein amgylchedd heddiw wedi cynyddu ar ei ganfed (a mwy) gyda chanlyniadau ecolegol trychinebus a chynyddol (ee. rhygwellt cryf artiffisial yn 'boddi' planhigion cynhenid; y tir yn methu dygymod a'r gormodedd o neitradau sy'n cael eu rhoi ar y tir ac yn llygru, anharddu a lladd

bywyd gwyllt y dyfroedd; slafan algaid gwenwynig yn y llynnoedd, i enwi ond tri effaith. Ar ben hyn mae proses Haber-Bosch yn fwyteig o egni - egni olew, tannwydd ffossil, sy'n sylweddol fel achos newid hinsawdd. Ac mae'r chwyldro nitrogen hwn wedi cyfrannu at y cynnydd mawr yn ein poblogaeth trwy gynyddu'r cyfanswm o fwyd sydd ar gael i ni yn rhad.

Mae hanes y llun hwn gan Keith Keith O'Brien yn gymhleth a dadleuol. Ai cythreiliaid ynteu cymwynaswyr oedd Fritz Haber a Carl Bosch. Trafoder!



Codywasg y mwynfeydd



Thlaspi alpestre 28/3/90
Gwaith Plwm y Parc. ar ochr
afon.

Bydd raid i mi fynd i chwilio am hwn eleni - mae hi'n 30 mlynedd ers i mi dynnu'r llun hwn. Gwyn Williams

Ti'n iawn... mi fydd rhaid!
Edrych ymlaen clywed be ddaw (gan gofio bod darogan - dim ond darogan ar hyn o bryd - bod y blodau alpaidd fel hwn yn cael eu gwthio i fyny'r mynydd ac i ebargofiant). Tybed fydd amseriad y blodau yn gynt?

Ffeil-o-ffaith

Hen enw yw *Thlaspi alpestre*.
Bellach *Thlaspi caerulescens* ydyw.

Mae rhai mathau o godywasg a 30-40% o olew a ddefnyddiwyd i oleuo (DJM).

Beth am fynd trwy eich hen nodlyfrau i gasglu unrhyw berlau anghofiedig.

Parhad o Giachod Cae Ffrynt: Wrth eu bod yn dod yma'n rheolaidd a di dor ers 13 blynedd, buasai'n ddi-ddorol hefyd gael gwybod os mai'r ryn rhai sydd yn dal i ddod. Ydi'r oedolion yn dod a'u cywion yma? Buasai'n rhaid eu dal au modrwyo au ail ddal i allu profi hynny - efallai buasai hynny'n ormod o 'styrbans' iddyn nhw. Yn ol y BTO tua 3 blynedd yw eu hoes! Tynwyd y llun hefo barug ar y tir ar 18/1/13, a'r llall hefo eira ar y tir 19/1/13. Collais luniau o 2007 - 2012 oherwydd cael feirws ar y cyfrifiadur.



Giachod Cae Ffrynt

GIACHOD Tra'n edrych allan trwy ffenast y stafell molchi, tua Nadolig 2007, y sylwais i am y tro cyntaf ar y Giachod. Ar cae ffrynt, rhyw 50 llath oddi wrth y ty oedden nhw. Mae'r tyddyn tri cae acw, SH3970, rhyw 12 acar i gyd, ar ymyl y pentref, gyda lon Dosbarth B, eitha prysur un ochr i cae ffrynt. Y ty a'r cowt a dau derfyn caeau yw'r terfynau arall i'r cae. Cae tua 3 acar yw'r cae ffrynt. Tir pori, gweddol lefel, sych, wedi ei 'wella', tua 170 troedfedd uwch ben y mor ydi o. Gosodir y tir i'w bori rhwng diwedd Mawrth hyd at ddiwedd Tachwedd, yn flynyddol. Rhyfeddu mae rhywun pam eu bod lle mae'n nhw. '...ar fwd neu ar ochr pyllau' y disgwilir eu gweld yn ôl Llyfr Adar Iolo Williams. Bydd i fynu at tua 40 o adar yma ar yr un pryd mewn mwy na un haid. Bydd rhai ar yr Ail a'r Cae Pella hefyd, ond ddim mor niferys yno. Maent yn tueddu i fod yn llonydd i raddau pan mae'n sych, ond yn hela yn y glaswellt pan mae'n bwrw.. Yn y blynyddoedd cynnar roeddent ar brydian yn mynd reit at soddw clawdd y lon, dew clawdd pridd i ffwrdd oddi wrth y traffig. Bum yn meddwl, oherwydd y lleoliad - reit wrth ymyl y lon a'r pentref, a'r ffaith bod y tir yn 'wag' - tybed mai am eu bod yn cael llonydd oddiwrth ddyd ac anifailiad/adar ysglyfaethus y maent yma?

Wil Williams (Sir Fôn)

'Llyffantod y Mynydd'



Llawer o riffet yn uchel iawn heddiw - 674m fyny ar gopa Moel Cynghorion.

Elen Huws

Dyma gofnod tebyg (uchel) o 16/3/1978 o fy (DB) llyfr maes (sydd bellach yn Y Tywyddiadur):

Frog spawn at high level slopes of Mynydd Moel at 2150' [655m] in sq 7312 [GRIFFT LLYFFANT amcanwyd y cyfeirnod grid sh734126 isod.

Fyddai'n meddwl yn aml, sut goblyn nae creaduriad bach fel llyffantod a thyrchod daear yn cyrraedd y llyffantod yma, sgwn I os oes gennych ateb?

Derec Owen

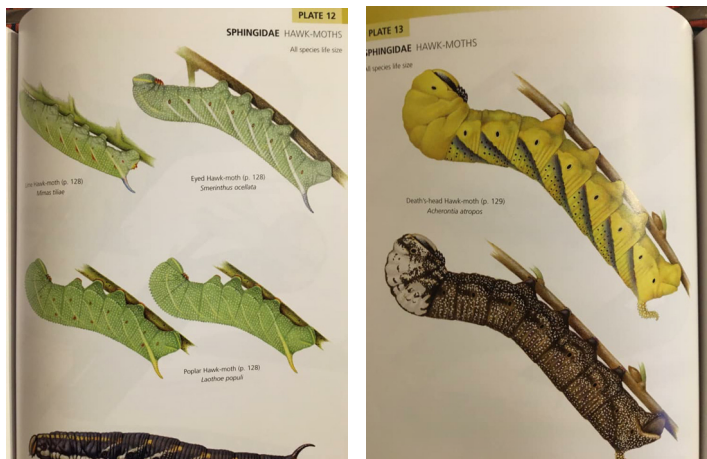
Llên Natur: Mae 'n debyg mai rhan o'r ateb ydi bod y creaduriaid wastad yn creu digonedd o epil sydd un ai yn mynd i farw (99% yn achos y llyffantod) neu sydd yn mynd i chwilio am gyfle byw mewn llyffantod sydd efallai yn llai ffafriol y rhan fwyaf o'r amser - ond nid pob amser. Pwysa bywyd - versus marw - 'do not go gently into that good night'!

Beibl lindys newydd



Awst 31, 2019: Pa fath o lindys yw hon? Hynod o liwgar ac yn anferth wedi ei weld yn Mhenrallt Pwllheli. **Dyfed Ellis Pritchard**

Ar ôl cael y llyfr newydd gan Henwood a Sterling, dwi'n newid fy meddwl am hwn. Yn rhannol ar sail natur y lliw gwyrdd ac yn rhannol ar sail prinder cymharol, dwi'n credu bellach mai GWALCHWYFYN Y POPLYS (cyffredin iawn) neu GWALCHWYFYN LLYGEIDIOG (gweddol gyffredin) ydi hwn, yn hytrach na gwalchwyfyn y benglog (prin, ac yn debyg o ddigwydd ar ôl tywydd poeth ac mewn cwmni eraill o'r un



Adnodd Wikipedia newydd i adnabod y ffyngau

Mae'r ddolen hon yn arwain at holl amrywiaeth byd y ffyngau yn y Gymraeg wedi eu trefnu mewn ffyrdd newydd:

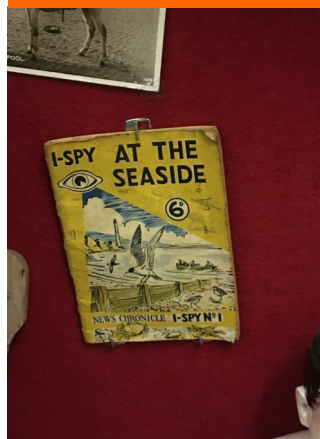
- Ffyngau yn ôl rheng dacsonomaidd (7 Cat)
- Bywleuni mewn ffyngau (15 Tud)
- Enwau cyffredin grwpiau o ffyngau (110 Cat)
- Ffyngau anfwytadwy (72 Tud)
- Ffyngau bwytadwy (1 Cat, 143 Tud)
- Ffyngau gwenwynig (50 Tud)
- Ffyngau marwol (14 Tud)
- Ffyngau seicoweithredol (12 Tud)
- Ffyngau sy'n ffurfio cylchoedd tylwyth teg (16 Tud)
- Ffyngau wedi'u haddasu (1 Cat)
- Ffyngau yn ôl lleoliad (2 Cat)
- Ffyngau yn ôl urdd (1 Cat)

Enwau (natur) ym mhob gwlad Ewropeaidd

Map rhyfeddol. Mae'n gweithio i enwau natur hefyd... (rhai!). Rhowch air i fewn ac mi gewch y gair hwnnw ymhob iaith. Cewch ddi-ddanwch am oriau tra mewn caethiwed yn eich cartref.

Cofiwch: CYMUNED LLEN NATUR (grwp Llên Natur ar Facebook)

Cofio rhain?



Ar ôl gweld hwn yn ddiweddar yn Amgueddfa Plentynod Caeredin dyma rannu'r llun ar Cymuned Llên Natur a chael ymateb bositif iawn gan yr aelodau hy'n sydd yn gallu cofio defnyddio'r gyfres.

Dyma awgrymu ail greu ffurf ar y gyfres, yn y Bwletin man gyntaf a chafwyd cefnogaeth mawr i'r syniad. Mae Gareth Pritchard wedi rhoi cynnig ar y gyntaf (tudalen gefn). Dewch a'ch sylwadau.

Clwb y Llygaid Bach

Dyma fydd enw'r Clwb i blant ac fel y Clwb I-Spy gwreiddiol, cyfuniad fydd y weithgaredd rhwng cystadleuaeth trwy hel pwyntiau am weld ac adnabod bywyd gwyllt, a chasglu gwobr gan y Llygad Mawr.

Dyma'r cyfarwyddid... (drafft yn unig, sylwadau...?)



Clwb y Llygaid Bach

Sut i gael eich tystysgrif Llygad Craff a'ch bathodyn

Rhowch wybod i ni pan fyddwch wedi cyrraedd 1000 o bwyntiau. Dyna pryd gewch chi eich tystysgrif - a bathodyn - yn dangos eich bod yn un o'r criw dethol Y Llygad Craff!

DYMA BETH I'W WNEUD!

- Gofynnwch i oedolyn wirio eich sgôr
- E-bostiwch llen.natur@yahoo.co.uk (gan nodi eich cyfeiriad post) i geisio am eich tystysgrif
- Mi gewch eich tystysgrif Llygaid Craff trwy e-bost a bathodyn cwl trwy'r post.





Clwb y Llygaid Bach

GLÖYNNOD BYW IEIR BACH YR HAF PILI PALA



10



1. Trlliw Bach (*Small tortoiseshell*) Lled yr adenydd- 42mm. Cyffredin iawn mewn gerddi a chefn gwlad. Hoff o haul. 2 neu 3 deoriad. Yn hedfan o Fawrth hyd Hydref. Patrwm

oren, du a melyn ar yr uwchadain a smotiau porffor ar yr ymyl brown tywyll dan yr adain. Dwsinau o lindys duon yn bwyta danadl poethion.

4. Mantell Goch (*Red Admiral*) Lled yr adenydd- 60mm. Ymwelydd haf yw yn bennaf er bod rhai oedolion yn gaeafu. Uwchadain ddu



15



ac arni linell goch a smotiau gwyn, lliw llwyd-ddu a phatrwm golau dan yr adain. Yng Ngorffennaf ac Awst y gwelir y rhan fwyaf. Mae'r lindys yn bwyta danadl poethion.



20



2. Mantell Dramor (*Painted Lady*) Lled adenydd- 60mm. Ymweld yn yr haf ac yn hoffi caeau gwair. Nid yw'n gallu goroesi'r gaeaf, ond er

hynny, all fridio yma. Patrwm oren, binc, du a gwyn ar yr uwchadain. Yr un patrwm sydd dan yr adain, ond yn wanach.

5. Mantell Paun (*Peacock*) Lled yr adenydd-60mm. Ym Mhrydain ac Iwerddon mae'n gyffredin yn y gerddi, ac eithro'r gogledd. Bydd yr oedolion yn hedfan



15



rhwng Gorffennaf a Medi, ac yn y gwanwyn ar ôl gaeafgyssgu. Mae pedair 'llygaid' ar uwchadenydd browngoch. Lliw brown tywyll dan yr adain. Danadl poethon mae'r lindys yn eu bwyta .



10



3. Gwyn Mawr (*Large White*) Lled yr adenydd - 60mm. Dan yr adain yn felyn golau, uwchben yn wyn felyn, blaen du i'r adain flaen. Yn hedfan rhwng Mai a

Medi. Y lindys du a melyn yn bwyta nifer o blanhigion.

6. Melyn y Rhafnwydd (*Brimstone*) Lled yr adenydd- 60mm. Adenydd siap deilen. Lliw melyn sydd gan y ceiliog, ond mae'r iâr yn



35



fwy golau ac yn debyg i'r Gwyn Mawr wrth hedfan. Yn hedfan ddechrau'r gwanwyn.

	Pryd?	Ble?	Pwynt
1	_____	_____	10
2	_____	_____	20
3	_____	_____	10

	Pryd?	Ble?	Pwynt
4	_____	_____	15
5	_____	_____	15
6	_____	_____	35