

Mantell paun, gwarchodfa natur Glascoed, Llanelwy 6 Ebrill 2015

Alun Williams

Mae'r llun hefyd yn dangos cyflwr cywion
gwyddau'r helyg ddechrau Ebrill, a'r fantell
yn achub cyfle cynnar am bryd o baill..



Beth ar y ddaear...?



Cawsom ein drysu'n lân gan lun y lindysyn hwn a dynnodd Wil Williams yng nghyffiniau Pig Trwyn, Aberffraw ar y 4 Mehefin 2014. Doedd o ddim yn ffitio dim byd yn y llyfrau. A dyna gael ateb gan *UK Safari* i'r perwyl mai *instar* neu gymal cynnar o wyfyn yr ymerawdr ydyw. Dyma ffurf mwy aeddfed (a chyfarwydd) ohono (chwith isod) a'r iar-wyfyn ei hun (de).



Gol.

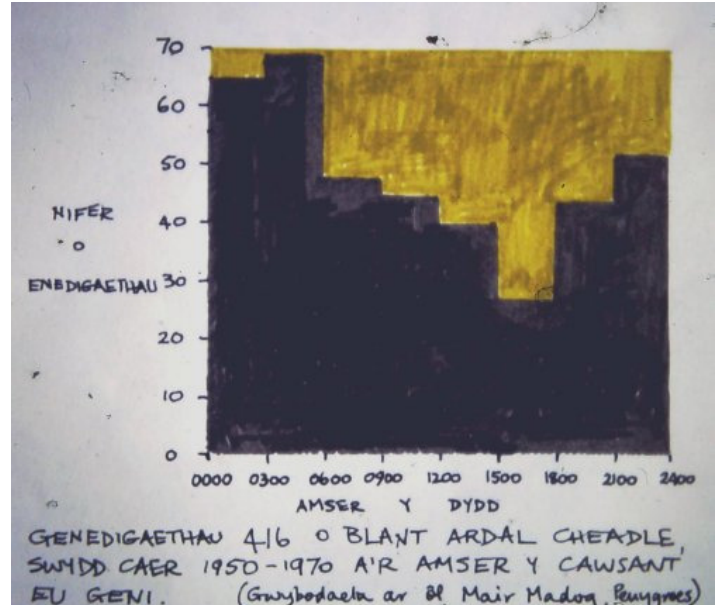
Alan Pritchard dynnodd lun y gwyfyn (de) yn nhoilet Bwthyn Ogwen, Cwm Idwal! Ken Walton dynnodd y lindysyn.

Gwiddon Coes Gennog



Parasit bach bach o deulu'r *Acaridae* yw'r gwiddon, neu euddon, sy'n turio o dan genynnau dofednod ac adar eraill. Mae *Ivermectin* yn gallu lladd y gwiddon, ond mae adar gwyllt yn gorfod dioddef poen yr enyniad. Yn Awstralia, mae coesau a thraed adar o'r teulu *Artamidae* yn dueddol i gael y clefyd hwn; adar fel clochbiod (*Gymnorhina tibicen*) a cyrawongau (*Strepera* spp). Mae'r cennynau'n troi'n aflunaid, a'r aderyn yn mynd yn gloff. Yn y llun mae cyrawong piodliw (*S. graculina*) yn dangos mor ddifrifol gall y niwed fod. Peter Edwards (Awstralia)

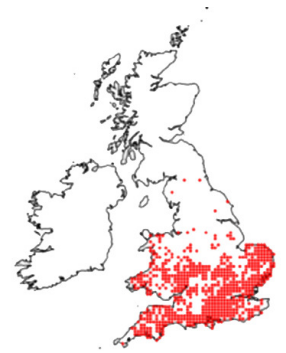
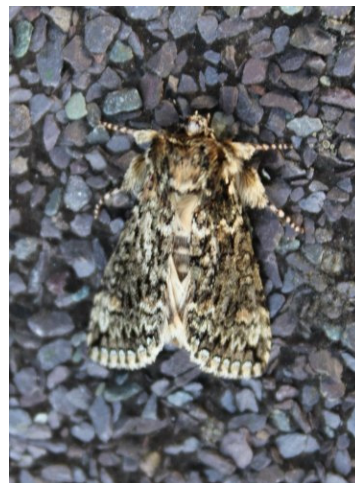
Ein cloc biolegol?



Copi o hen sleid gyda'r capsion: "amser geni plant Cheadle" â label printiedig 11/91. Cofiaf mai data a gasglodd y fydwraig Mair Madog o Benygroes, dros ei gyrfa yn Cheadle, yw sail y graff a luniais o'i ffigyrau. Mae'r graff yn dangos amser y dydd y cafodd 416 o blant eu geni, ac mae'n dangos patrwm pendant, sef yn oriau man y bore y mae'r rhan fwyaf ohonom yn dod i'r byd. Mair Madog > DB

Beth am gofnodi amser a dyddiad eich geni CHI ar gyfer cronfa'r Tywyddiadur - i ni gadarnhau y patrwm. Cysylltwch!

Gwyfyn prin yn y Golan



Map yn dangos Dosbarthiad deheuol tant siriol ym Mhrydain yn ol UK Moths

Dyma wyfyn (chwith uchod) a gyrhaeddod trap Tom Jones yn Y Golan, Garn Dolbenmaen ar 16 Ebrill 2015.

Meddai'r cofnodwr gwyfynod dros "Is-sir 49" (sef yr hen sir Gaernarfon) Julian Thompson: "Frosted Green" ydy o, – tant siriol. Dydy o ddim yn edrych fel y llun yn y llyfr achos mae'r ffoto wedi cael ei tynnu o uwchben, a llun yn y llyfr ydy o'r ochr. Gwyfyn neis y gwanwyn ydy o, ond nid ydy o'n cyffredin iawn yn ein ardal ni. Julian Thompson

Telor y coed



Ydych chi'n cofio'r map a'r alwad yn **Rhifyn 86**. Dyma Alun Williams: Telor y coed, Coed Sied, Dinbych. Mai 12. Sawl ceiliog yn canu yno. Dyma'r tro cyntaf i mi gael llun o'r telor yma.

Cyfflog cynnar 1876

7th October 1876 The Minor flushed a woodcock today, which is the earliest instance I have heard of in this country.

Dyddiadur "Sporting Diary" CEM Edwards Dolserau
Roedd gan Edwards gof da, dim ond tri chofnod cyfflog arall (hyd yma) sydd ganddo ym mis Hydref ar cynharaf o'r rheiny oedd y 12ed. ("The Minor" oedd Edwards yn galw ei frawd bach pob amser")

Dirgelwch Llwyngwrl



Mi fum innau (DB) a Peter Benoit, ychydig flynyddoedd yn ôl i dopiau Llwyngwrl i geisio ail-ddarganfod yr olygfa hon. Aeth y ffotograffydd Jean Napier, gyda chyfaill o'r ardal, yno i wneud yr un peth yn ddiweddar. Dim lwc gan yr un ohonom. Oes rhywun sydd (neu a fu) yn byw yn Llwyngwrl fuasai'n gallu ein goleuo?

Cyhoeddir Bwletin Llên Natur gan Gymdeithas Edward Llwyd

(Rhif Elusen: 1126027).

Mae Prosiect Llên Natur ar Facebook a Twitter. Cysylltwch â ni trwy lennatur.yahoo.com.

Cnwd mes Prydain yn cael ei effeithio gan newid hinsawdd



Diolch i waith cofnodi pobl dros Brydain dros flynyddoedd daeth tystiolaeth i'r fei bod y tymheredd dros gyfnod blodeuo'r dderwen yn y gwanwyn yn eiffeithio ar y cnwd mes. Mae gwanwynau cynnes yn peri i'r blodau ddatblygu pail yn anghyson o ran dyddiad gyda'r canlyniad bod croesbeillionni yn llai tebyg o ddigwydd. Mae gwanwynau oer yn ffafrio blodeuo coed derw yr un pryd.

Mwy yma <http://gu.com/p/47t37>.

Llun: Mes a marblis derw ar ffenestr yng "nghastell" Ynys Rhum yr Alban. O gofio pwysigrwydd Gwyl Ieuan y Coed 29 Awst 2008 a'r mesobr yn y canoloesoedd (**Bwletin 10, tudalen 2**), sef braint y cnwd o fes i fwydo moch, a yw cynydau mes heddiw yn llai nag ers stalwm. Oedd gwanwynau yr hen amser yn galetach na heddiw?

Madarchen Ebrill

Casglodd Gill Brown y fadarchen hon ar 20 Ebrill 2015 wrth y llwybr ger ei chartref. Pa mor anghyffredin felly yw madarch ym mis Ebrill?. Dyma 10 cofnod arall:



1882: A rather curious circumstance, indicating the peculiar character of the season, occurred last week at Trefnant, a number of good mushrooms being found in Llannerch Park; and a fortnight previously a number were found in the same locality Denbighshire Free Press 8 Ebrill 1882

ABERMAW 1914 -Dywedir fod mushrooms i'w cael ar y dolydd yn awr. Y mae hyn yn profi fod hinsawdd y lle yn hynod o dyner mor gynar ar y flwyddyn.

I weld manylion yr wyth arall - 1894, 1899 (2 le gwahanol, yn y de a'r gogledd), 1902, 1903, 1905, 1914 a 1915 - cliciwch **yma**.

Rhew hwyr yn Rhuthun...



ar ffenestri'r car - 26 Ebrill 2015. Noson glir, a'r gwynt yn dod o'r gogledd.

Gwyn Williams

Dau Draeth - ddoe a heddiw

Aber yr afon Ffraw... newidiadau 30 mlynedd



Copi o sleid (uchod) gyda'r capswn "TYWYN
ABERFFRAW Aberffraw showing *Agropyron* dunes June
1985 DJB"

Duncan Brown

Pen Morfa Llandudno... newidiadau canrif



Llun isaf: Steve Roddick (Ebrill 2015)



Llun isaf: Gareth Pritchard (Ebrill 2015)

Mae'r llun ar y chwith isaf yn dangos yr un olygfa eleni a'r uchaf yn 1985, a'r egin dwyni wedi hen ddiflannu. Mae'r ddau lun ddoe (1940au?) a heddiw (Ebrill 2015) o Landudno yn dangos y twyni mewn gwell cyflwr heddiw na 70 mlynedd yn ol.

Y pys ffesant... ynteu pys ieir?

Fel arfer, pan fyddaf yn troedio'r hen reilffordd dan y ty, byddaf erbyn hyn yn sylwi ar unrhyw newidiadau yn natur y tri llwyn o'r pys ffesant sydd oddifewn cyswllt agos, ac ar un o'r dyddiau heulog yn ddiweddar, bu i mi gwrdd â Lee yn ymyl un ohonynt. A chan fod ganddi ddiddordeb (efallai'n guddiedig) yn y peth, bu ymgom am y llwyn arbennig hwnnw, a'm diddordeb **a'm cyswllt ynglyn a'r planhigyn**. Heb i mi ei pharatoi o gwbl, wedi'r ymgom ddisgrifiadol gyntaf gawson ni, dyma hi'n deud, "Mae gynnon ni un ohodyn nhw yn yr ardd. Pan oeddem ni yn cadw ieir ychydig flynyddoedd yn ôl, 'roedden nhw'n pigo ac yn bwyta'r ffrwyth, a'r hadau bychain, efo mwynhâd ac amlwg fudd. Mae nhw'n dal i dyfu allan o ochr y stepiau cefn er nad oes gennym ieir ers talwm"

Iwan Machraeth

"Triws" yr eiddew ar y 1af Mai

Mae Rwth Williams Dinbych yn gofyn: "Pan o'n i'n yr ysgol gynradd yn Rhewl, Dyffryn Clwyd (diwedd y 60au) ar fore Mai'r 1af roedd plant yn cario deilen eiddew arnom i'n gwarchod ni rhag i blant eraill allu 'pinsho' ni. Fel arall, roeddem yn pinsho unrhyw un oedd ddim yn cario deilen. Fel plant, 'pinching day' oeddem yn galw Mai y 1af. Tydy fy mhlant i ddim yn gwneud hyn, na phlant neb arall dwi'n nabod bellach. Ond maen nhw yn gwneud rhywbeth tebyg ar y cyntaf o bob mis, sef 'pinch punch first of the month' Ddoe, gwelais sylw ar grŵp facebook gymunedol i ardal Dinbych, oedd yn son eu bod hwythau hefyd yn cario deilen eiddew ar gyfer y Diwrnod Pinsho ma, fel finne. Ond llawer iawn o bobl rioed wedi clywed am y traddodiad. Ydych chi wedi clywed am y traddodiad yma yn rhywle arall? Tybed pam oedden ni'n cario'r ddeilen eiddew? Dwi di gŵglo heb lwyddiant!"

[Rydw innau'n cofio'r *pinch-punch-first-of-the-month* yna yn Waunfawr yr un cyfnod - a gwahanol "triws" (*truce*) oedd yn ein hamddiffyn rhag cael ein dal mewn gwahanol gemau. Ond ddim y ddeilen eiddew Gol.]

Coed Tafolog



Our local bluebell wood, *Dockey Wood*, [Hemel Hempstead, Swydd Hertford] this morning 4 Mai 2015. Alison Stanford Diddorol yw'r enw "dockey". Tybed ydi'o yn cyfeirio at llawer o docks. Coed Tafolog mae'n debyg fasa hon yng Nghymru. Ond does dim llawer o arwydd dail tafol - na chwyn eraill yno rwan - yn ôl pob golwg. Efallai i'r tir gael ei droi rhyw dro gan ddod a tafol i'r wyneb. Prosiect ymchwil bach i Alison! Gol.

Ystyriwch y sgrech...



9 Ebrill 2015 (Sidmouth): 5 sgrech coed mewn coed celyn yn ymryson am rhywbeth gyda synau clicio dwi rioded wedi clywed o'r blaen.

Duncan Brown

Meddai Ed Douglas yn Country Diary y Guardian (9 Mai 2015):

The jay's appearance has fixed its place in the English imagination; a crow in motley. Simon Armitage, in The Jay Poem, had those dazzling coverts as the "blue lapels" of a "buff-brown coat". Yet admiration for the jay rarely includes its call, that grating screech that most usually announces the shy jay's presence and provides its name in Welsh: ysgrech y coed, shrieker of the woods. They are also great mimics, copying predators' alarm calls to frighten them off.

Eifion Griffiths dynnodd y llun yn ardal Diserth, Mai 7, 2015. Mae'r llun hefyd yn dangos cyflwr blodau a dail yr ynn yn yr ardal y dyddiad hwnnw. Cymharer llun blagur ynn 19 Ebrill 2010.

Pry marmaléd y Gilfach Ddu

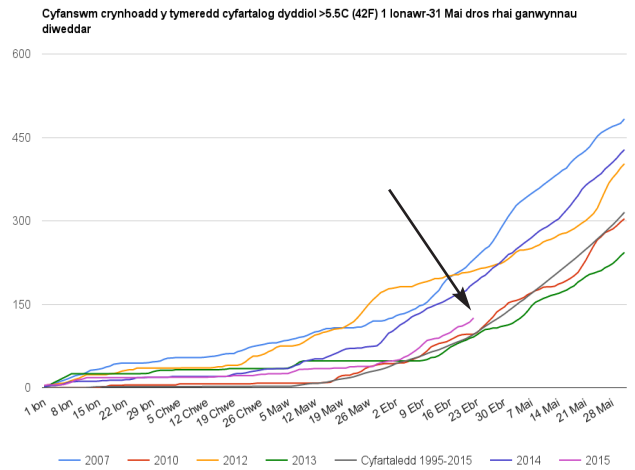


Episyrphus balteatus: "bore 30 Gorff 1914 am 10.50am. Yn gardd y Gilfach Ddu, Gorsaf Rheilffordd Llyn Padarn Llanberis. Teitl gwreiddiol oedd *Wasp on flower of White Poppy*. Camera

compact Nikon Coolpix S8000 costio o gwmpas £40 a'r ebay yn ail law"

Hefin Owen

Dyfodiad y gwanwyn



Bu'n wanwyn poenus o araf. Er i Ebrill dorri pob record am oriau o heulwen i'r mis ym Mhrydain, gwyntoedd y gogledd ac wedyn glaw ym Mai nodweddodd llawer o'r gweddill. Dyma wanwyn eleni (saeth du) ymhlith 8 gwanwyn diweddar arall, yn ôl Huw ein meteorolegydd.

O "Yr Etifeddiaeth Deg. O Gymru i Batagonia"

gan Robin Gwyndaf

Ar werth yr Haf hwn, Y Lolfa, £19.95

Geirfa'r planhigion:

alfalfa: Math o wair. Maglys.

calaffats: Enw'r Gwladfawyr ar fwyr llwyn cyffredin y *calafate*, y gwneir jam ohonynt; aeron bychain, glas-ddu, nid annhebyg o ran maint a lliw i lus.

celyn bach: *Chuquiraga avellanadae*.

Yn Sb.: Quilimbai. Gelwir gan y Gwladfawyr yn 'gelyn bach'. Coeden debyg i gelyn, er nad celyn mohoni. Llygriad o 'celyn bach' yw Quilimbai.

Owen C [Si]: *Lepidium draba*

(*Cardaria draba* gynt); pupurlys llwyd. Planhigyn trafferthus, cwbl ddiwerth, sy'n tyfu hyd at dair troedfedd a mwy o uchder a'i wreiddiau hynod ddwfn yn difetha'r tir.

Daethpwyd ag ef gyntaf i'r Wladfa gan Owen C (adwaladr) Jones, yn enedigol o Langywer, Penllyn. Gelwir y planhigyn gan y Cymry yn 'Flodyn Owen C (Si)', a chan yr Archentwyr yn 'Wancy / Wansi'. (Am hanes pellach Owen C Jones a'r planhigyn, gw. y bennod 'Teulu Blodwen Camwy, Elisa Dimol, a Gweneira Davies de Quevedo'.)

poplars: Enw cyffredin ar goed poplys.

surion: '... aethom ... i gasglu galaffats [mwyar llwyn y calafate], a dyma y rhai mwyav a welais erioed: yr oeddent bron gymaent â surion.' (B. Camwy, 24 Chwefror 1915). Ai *Prunus spinosa*: Eirin Perthi, Eirin Duon Bach, Eirin Surion, neu Eirin Bach Tagu?

tamarisg: Coed tamariscos.

Coed tal, cyffredin yn y Wladfa. Grugwydden.

Detholiad arall (gyda chaniatad yr awdur) y mis nesaf.

Sychder 1933

Roedd y flwyddyn 1933 yn un gofiadwy am ei sychder. Dyma rai o'r effeithiau fel y'i cofnodwyd ar y pryd: --

...when 40 individuals [of *Danaus plexippus*] were caught, meant that the most-likely cause was a genuine immigration.

Mewnfudwr o'r America yw hwn

Times 18 Sept. 1933: *One of the entomologists on my committee captured two specimens of the Comma butterfly [mantell garpiog] on September 3 feeding on over-ripe apples at Topsham, near Exeter. The Convolvulus Hawk-moth [gwalcwyfyn y taglys] has been common this year in Ilfracombe, as has also the Death's-Head Hawk [gwalcwyfyn y benglog]. The larger of the two Elephant Hawks (Ch. Elpenor) [gwalcwyfyn yr helyglys] has been abundant and Clouded Yellow butterflies [llwydfelyn] have been quite numerous in this locality.*

The Hon. Curator, The Museum, Ilfracombe.

Roedd y fantell garpiog yn prinach yr adeg honno.

Cronfa ddwr Blagdon, Gwlad yr Haf: 8 Medi 1933: *On September 8th, two Black-tailed Godwits (Limosa l. limosa) were feeding together only a few yards from the central clump of bushes in the reservoir, and a very small wader which must have been a Little Stint (Calidris minuta) stood for a long time, quite immobile, close by. At this date the drought was being very severely felt, and at the eastern end of this reservoir there were many acres of sun-baked mud lying upon either side of the river Yeo, which was now a mere trickling stream.*

Rhiw, Llyn 8 Medi: Diwrnod yn dyrnu. Dwr wedi sychu yn Conion. Tywydd eithriadol o sych

Dyddiadur Griffith Thomas, Ael y Bryn (www.rhiw.com)

Bwlchtocyn, 22 Awst: Gwneud yr yd ar cae heddiw. Bwrw yn neis iawn ar ol te. Da iawn ei gael.

Dyddiadur John Owen Jones, Crowrach

Rhiglo coed gan ddefaid 1982

Copi o hen sleid gyda'r capsion "Tree barking by sheep Coed Gors y Gedol 1982" a'r dyddiad wedi labelu arno JUN 82.

Duncan Brown

Cofiaf mai gaeaf eiraog ac oer iawn ydoedd.



MIS IONAWR 1982

Fe gofir am flynyddoedd
Fis Ionawr 'eighty two',
Pan fferodd traed a dwylo;
Am hyn af ar fy llw!
Ni welwyd 'fath erwinder
Yn wir, ers amser maith,
A rhewi wna'r pibellau,
A hynny lawer gwaith.

John Lloyd yn Penillion yr Odyn 1989
Gwasg Carreg Gwalch

Mis y tyrchod



Pam y bu i gynifer o bobl sylwi ar y tyrchod yn yr wythnosau diwethaf. Yn gyntaf, trwy law Dai Thorne mi gawson ni hanes Seirian Harris, gwaddotwr ieuanc brwd yn dod a dwy wahadden yn ei boced. Mae wedi dal rhai gwynion ar adegau ond dyma un o liw arian (a'r du arferol). A oes esboniad i'r lliw arian gofynnodd Dai? Efallai y bydd y toriadau papurau isod yn esbonio rhywfaint ar y cwestiwn.

Daliwyd y wahadden ar dir ferm Undergrove, Maesycrugiau, ddydd Gwener [10 Ebrill 2015]. Mae ei gyfaill Jac wedi dal un arian hefyd yn ddiweddar ac wedi ei anfon i'w stwffio!.

Wedyn fe dderbyniwyd llun crogfa dyrchod o ardal Pistyll, Llyn gan Steve Roddick (de) ac un arall gan Olwen Cottle a dynnwyd yng Ngherrigydrudion ym mis Chwefror eleni.



Yn olaf dyma dderbyn y neges hon trwy law rhaglen Galwad Cynnar oddiwrth Ifor Davies, Braichithel, Aberhosan: "Rwyf wedi dal tua 30 o dyrchod eleni ac wedi dal llawer iawn dros y

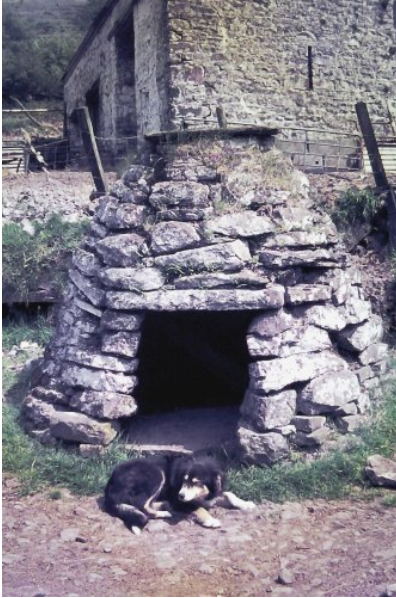
blynyddoedd ond erioed wedi gweld un gwyn tan eleni. Dywedodd Beryl Vaughan wrthyf am gysylltu a chi i weld pa mor anghyffredin ydy trwch gwyn".

Bum (Gol.) yn casglu tystiolaeth am hyn o'r papurau newyddion. Dyma un hanesyn o'r Times (10 Awst 1963): *Sir, when I was a small boy there lived in the Hundred of Dewsland, Pembrokeshire, an old man called "John y Wadden Wen" - that is to say, John of the White Mole. He was a mole catcher by trade, and a large percentage of the local male population sported waistcoats which testified to John's success in the chosen fields of his endeavour. On one occasion he trapped a perfectly white mole, never seen in those parts before or since, and the song and dance he made about it give rise to the soubriquet. I never learnt his surname, but his soubriquet preserves the memory of a natural history curiosity of which we have no other record in Dewsland*

Francis Jones, The Gatehouse, Carmarthen Castle

Dyma hanesion **tyrchod gwynion eraill**: Northampton 1825, Talgarreg 1904, Yr Orsedd 1907, Newbury 1909 ("...references in the zoological archives to such hues as light brown, orange, apricot, buff, cream, and amber, but very seldom to albino specimens."), Nantgaredig 1909, Beulah 1913, Ardal y Llynnoedd 1929

Cwt be? eto



Copi o hen sleid gyda'r capsiwn "PIG or GOOSE COT Blaencar, BRECON".

Sleid: Duncan Brown

Mae'n rhaid bod yr adeilad corbeledig hwn wedi ei godi at ddiben pwrpasol iawn yn wreiddiol. Mae'n dangos gwaith corbelu cywrain iawn. Yn amlwg mai cwt i'r ci oedd o yn 1975 pan dynnwyd y llun. Croesewir unrhyw wybodaeth pellach.

Mae Twm Elias wedi cynnig esboniad digon derbyniol yn **Yr Oriol**

Ffynhonnau Cader Idris.... MWY (Bwl. 87, tud 7)



Mae ffynnon fach Llwybr Madyn i bob pwrpas yn union uwchben y creigiau ger Llyn Gafr lle tyf y tormaen porffor ac efallai ei bod yn rhannu'r un ffynhonnell galchaid. Addasiad cythgam o urddasol i arbed dwr mewn cynefin mynyddig yw'r calch o gwmpas y twll ar flaen dail y tormaen.

Rhys Gwyn

Seren wib



Llun o un o meteorau'r **Lyridiau** dros Trawsfynydd (nos Fercher 22 Ebrill)

Keith O'Brien

Adnabod y cyrff



Copi o hen sleid gyda'r capsiwn "Dead Minc on road" (dim lle na dyddiad)

Y diweddar Ken Walton

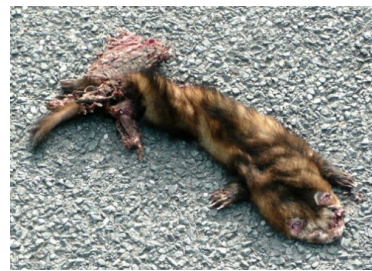


Copi o hen sleid gyda'r capsiwn "bele Llydaw ardal Colpo" ac wedi ei labelu 07/90
Duncan Brown

Mae'n debyg mai bele'r graig (w hwn. *Fouine* yw ei enw yn Ffrangeg Mae'n fwy cyffredin yn Ffrainc na'r bele goed.



Ffwl bart wedi'i ladd ar yr A470, Cwm Cynfal, ben bore'r 12fed Tachwedd 2010. SH695401 Y blew tywyll yn ymestyn i'r trwyn, a'r pawenau'n dywyll yn cadarnhau na fu croesi efo ffured yn ei linach, yn ol llenyddiaeth Ymddiriedolaeth Bywyd Gwylt Vincent. **PW**



Ai ffwl bart oedd hwn, mae o ddipyn yn fflat rwan braidd, ar y ffordd tu allan i Fangor [Mai 2013]. **Derec Owen**

Mae ffwl bartod yn newydd ddyfodiaid cymharol i Ynys Môn ac maent yn llai "pur" na rhai gweddill Cymru - (ac ardal Bangor erbyn hyn hefyd)

....a'r trechaf treisied



Crëyr mewn dyfroedd dyfnion efo minc. Cafodd Keith y llun yma ym mis Mai 2010 tua Llandudno **Keith O'Brien**

Blwmars y wrach



Hen fagia big-béls yn sownd ar weiren bigog - golygfa digon cyfarwydd. Mewn cyfrol diweddar disgrifiwyd hwynt fel *witches' knickers!*

Penisarwaun, Mai 2015

Hebog Tramor a'i gyw

Ar y Creigau Cochion, Awstralia

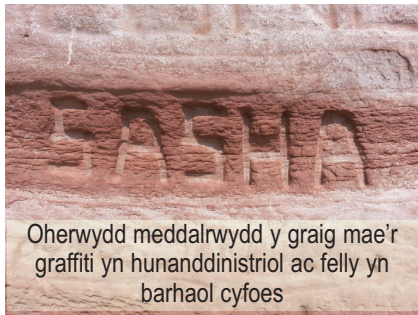


Meddai'r ffotograffydd John Bundock: "Peregrine and chick Red Rocks 25 Oct 2014". Sylwer ar faint y cyw a'r dyddiad. A dyma (chwith) gyw o tua'r

un faint mewn nyth ym Môn y llynedd - ar y 28 Mai 2014 (diolch i Wil Williams). Dyna hemisffer o wahaniaeth!

A son am greigiau cochion...

Dyma ran o'r graffiti fu'n cael eu crafu ers blynnyddoedd ar glogwyn y tywodfaen coch Tiassig yn Sidmouth Dyfnaint (Pasg 2015).



Oherwydd meddalrwydd y graig mae'r graffiti yn hunanddinstriol ac felly yn barhaol cyfoes

Yn ddistaw dan y don



Ai dyma'r pysgodyn - y tarpon - y canodd Meic Stevens amdani fel llong-danfor? Tynnwyd y llun yng "nghastell" Rum yn yr Alban Duncan Brown

Darganfod Llynnau Cerrig y Myllt

J'ai découvert Cerrig-y-Myllt (béliers) par hasard. J'ai noté dans la liste de mes randonnées [GT]:

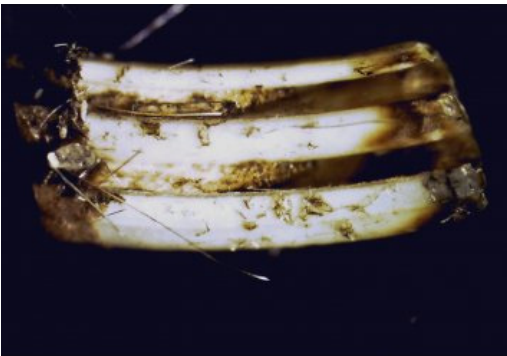
Tuesday 8th April 2003 Cnicht area

Perfect weather - blue skies, sun, the slightest breeze From Bryn Bedd corner to Llyn yr Arddu. Along the road from Bryn Bedd corner, then diagonally right up the hillside and left up a clear track through the died-back bracken to the heather ascent - easier than last time! An excellent lunch spot overlooking the lake. Round the lake and up through the rocks; down to one of the Llynnau Cerrig y Myllt, along the wall to the style, then across the valley of tussocky grass with Cnicht to the east. Descent to, and then over, the wall near the familiar Llyn Edno track. Many photos taken on a day to remember: superb landscapes and views experienced in ideal conditions.

www.youtube.com/watch?v=r3Ffx93tOYMk

Graham Cook (ein cyfiethydd Ffrangeg)

ADNABOD CYNNWYS PELLENNI TYLLUANNOD: cilddannedd y llygod penchrwn



Dyma'r cyntaf mewn cyfres newydd o luniau yn esbonio sut i wahaniaethu rhwng yr anifeiliaid cyffredin sydd yn ymddangos mewn pellenni tylluannod.

Dyma (chwith) ddau gilddant llygod penchrwn wedi eu dad-wreiddio o'r benglog. Yr uchaf yw cilddant y llygoden bengron gwair *Microtus agrestis* a'r isaf yw'r un dant yn y llygoden bengron goch *Clethrionomys glareolus*.

Mae'r cyntaf yn gwbl ddi-wraidd gydol oes yr anifail. Mae'r ail yn dangos dwy wreiddyn pendant. Dant hen anifail yw hwn; mae'r wahanfa rhwng y gwreiddiau yn mynd yn fwy wrth i'r anifail dyfu.

Lluniau ar y dde gan Keith O'Brien (*Microtus*) ac Alun Williams (*Clethrionomys* isaf) Mis nesaf: gwahaniaethu'r llygon wrth eu penglogau.

