



Fideo gwych o hyn yma

Hanes y gwalch (parhad o'r dudalen flaen)

Amser cinio ddydd Mawrth, clywais glec ysgafn y tu allan i'r ffenest gefn. Yna, fel pe byddai yn dechrau bwrw eira yn ysgafn, fe ddechreuodd plu gwyn chwythu yn y gwynt. Codais i weld os oedd rhywbeth wedi digwydd a beth a welais, reit o flaen y ffenest, ond gwalch glas yn brysur gyda'i adenydd ar led yn dechrau ar ei ginio. Oddi tando, yr oedd un o'r colomennod sy'n dod i'r ardd. Yr oedd y gwalch wedi glanio ar ei chefn ac yn ei dal yn gadarn yn ei grafangau hirion tra'r oedd yn canolbwyntio ar y pen. Ar ôl tynnu pob darn o gig oddi ar y pen a'r gwddf - gan adael dim ond penglog ac asgwrn cefn, fe drôdd ei sylw at blu'r gynffon. Dechreuodd dynnu plu mawr, hir y gynffon fesul un ac yna y plu mân o'u cwmpas. Wedyn yr oedd wedi cyrraedd y cig da ar y cefn ac wedyn y frest. Dechreuodd hyn i gyd am 10 munud wedi hanner – a daliodd ymlaen yn ddi-dor am awr a thri chwarter. Nid oedd ein presenoldeb ni yn y ffenestr yn poeni dim ar y gwalch, nac ychwaith y postmon yn dod i'r drws ffrynt, na'r dyn drws nesaf yn mynd allan yn ei gar. Yr oedd hwn yn bryd rhy dda i'w wastraffu mae'n amlwg! Yn ystod yr awr gyntaf, yr oedd y bwydwyr adar sydd gennym yn yr ardd yn hollol wâg- yr oedd pob aderyn yn cadw'n glir. Annisgwyl fodd bynnag oedd gweld rhai adar (nicos) yn dychwelyd ar ôl tua awr. Yr oeddent yno o fewn 20 troedfedd i'r gwalch a'i ginio.

Fel y soniais ar y dechrau, yr oedd plu ym mhobman. Y peth mwyaf doniol a welais yn hyn i gyd oedd gweld aderyn to yn glanio rhyw lathen oddi wrth y gwalch i godi un o'r plu hyn (ar gyfer ei nyth mae'n siwr). Trôdd y gwalch i edrych arno ond penderfynu dal ymlaen efo'i ginio a wnaeth o. Dyna i chi un aderyn to lwcus iawn ddywedwn i!

Gareth Jones (Pwllheli)

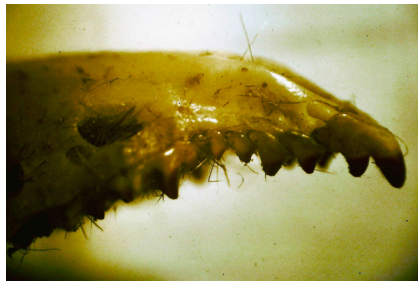
Pilen amrannol



Bwncath yn barod i hedfan gyda'i bilen amrannol (*nictitating membrane*) wedi tynnu ar draws ei lygad. O be 'dwi'n ddeall pwrpas hwn yw i amddiffyn a lleithio'r lygad tra'n cadw gwelediad yr aderyn.

Keith O'Brien

Adnabod cynnwys pellenni (cyfres newydd)



Blaen penglog dau llyg sy'n ymddangos yn aml mewn pellenni tylluannod.

Yr uchaf yw'r LLYG CYFFREDIN *Sorex araneus*, a'r isaf (llawer prinach) yw llyg y dŵr *Neomys fodiens*.

Mae'n hawdd gwahaniaethu rhyngddynt: mae blaen trwyn y llyg cyffredin yn tapro i bigyn, a'r llyg dŵr yn



fwy "smwt". Cofiwch bod angen cadw llygad allan hefyd am y llyg leiaf, sydd â phenglog tebyg iawn i'r llyg cyffredin ond yn llai o ddipyn.

Duncan Brown

Cwrs ar y tirlun Gaelaidd

Neges gan Ruairidh Machleain o Inverness: *Some information on a weekend course I'm running later this year, in case you're interested. Please pass it onto any interested parties or websites.*

This is a course based largely indoors to give people the tools to read and understand the maps of the Gàidhealtachd, whether for professional or personal purposes. Clients have attended in previous years from throughout the UK.

I will also be running a new and unique weekend course at Kindrogan next summer on 'Legends in the Landscape', taking people out of doors to look at places in Highland Perthshire famous for Fingalian, and other legends, and looking at the 'sgeulachdan'. More about that over the months ahead (or keep an eye on the FSC/Kindrogan website). Both of the above courses will be conducted largely in English. Mwy yma

Bidh an dà chùrsa seo tro mheadhan na Beurla, ach tha ma tha ùidh agaibh ann an rudeigin tro mheadhan na Gàidhlig, cuiribh fios thugam, agus cruinnichidh mi ainmean.

Nodyn i ddarlennwyr fersiwn bapur y Bwletin:

cofiwch bod y geiriau mewn print coch yn ddolenni "byw" ac yn arwain at bob math o wybodaeth bellach yn fersiwn y we. Dydi'r gwasanaeth hwn ddim ar gael wrth gwrs yn y fersiwn bapur. Gol.

Sam, amoneitiau a deinasoriaid Morgannwg



Sam, my grandson, and I collected ammonites and other molluscan fossils from the the Lower Lias below the cliffs at Lavernock Point, Penarth, Cardiff.



He lives in Cardiff and we went to the Sully coast to see the dinosaur footprints in the Triassic fluvial sandstones that are well visible along the coast there.

Allan Brandon (gyda chaniatad)

Fe gyrrhaeddodd yr eitem hon cyn y newyddion bod **deinosor o fath newydd** wedi cael ei ddarganfod yn yr ardal (*the very place, meddai Allan wedyn... It could have been us!*)

Dyfrlliw brwyn *Nomophilla noctuella*



Dyfrlliw brwyn a ddaeth i'r trap 13 Mehefin 201, gwelfor, Waunfawr SH 526601. Mae hwn yn fewnfudwr o mor bell i ffwrdd a gogledd Affrica sydd wedi ymddangos yn yr un cyfnod byr o ddyddiau braf mis Mehefin eleni ag y daeth gwalchwyfyn hofren i Bensychnant (Julian Thompson) a mantell dramor i Ddinas Dinlle (Gill Brown).

Duncan Brown

Terfysg 31 Gorffennaf 1948

[the lake] is very exposed and shallow and is devoid of fish. Just over the ridge to the north a Mosquito crashed into the rocks on 31st July 1948 after being hit by lightning and breaking up an. The pilot and a passenger were killed.

Roberts, G. (1995) *The Lakes of Eryri Gwasg Carreg Gwalch*

Ysgogodd hanes y ddamwain awyren hon ar ôl trawiad gan fellten yn Llyn Maenderyn [GR6052] i holi ymhellach am yr amgylchiadau tywydd. A dyma ddau gofnod arall o'r un diwrnod yn cadarhau y terfysg marwol dros y gogledd:

Bwlchtocyn: Torri llwybr yn yr yd yn Bryn yn barod at bore. Terfysg mawr a bwrw am spel. Od o drymaidd. Tynnu tatws cyntaf. Ffarwel Gorffennaf.
Dyddiadur John Owen Jones, Crowrach

Padog: Gweld ffilm yn Llanrwst Up in Arms Danny Kaye. Storm o drane, melst, glaw trane trwm.
Dyddiadur D.O. Jones, Ysbyty Ifan

Buchod cwta plagus... 1971

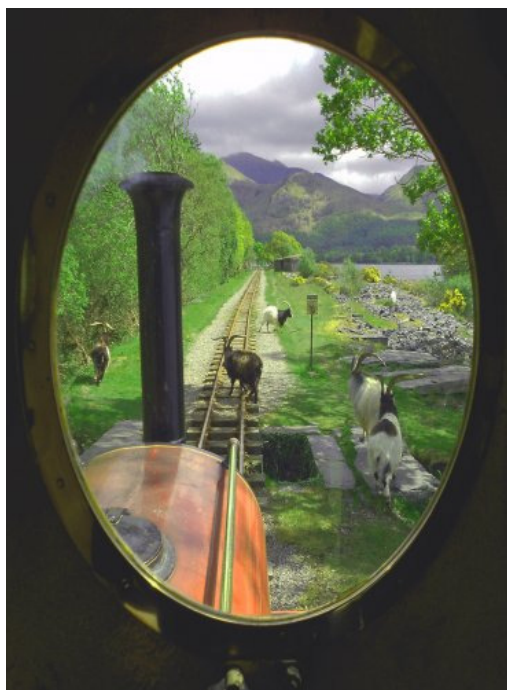
Cawsom gofnodion gan Olwen Evans a Steve Roddick ym **Mwletin 85** (a 67) am fuchod cwta plagus yn yr haf poeth hwnnw yn 1976. Dyma enghraifft o flwyddyn arall:

Ladybird invasion: Swarms of ladybirds, which observers said turned the sky grey, forced holidaymakers to leave the beaches at Great Yarmouth yesterday [16 Awst]. The swarms cleared when the wind changed

The Times Awst 17th, 1971

Beth am fwy o gofnodion am fuchod cwta plagus, neu eich cof chi am haf 1976

Geifr gwyllt ar y cledrau



Gyrrwr tren ydwi a dyma oedd y golygfa o swyddfa fi bawn dydd llun 18-5-15. Roedd y geifr gwyllt a'r y cledrau a'r **Rheilffordd Ilyn Padarn** yn Llanberis yn ymyl pont afon wen sydd yn rhedeg o Dinorwic lawr i Ilyn Padarn.

Hefin Owen

Bras Cretzschmar - aderyn newydd i Gymru



Hawlfraint Elfyn Lewis

Several birdwatchers from Porthmadog were on Bardsey this week [Mehefin 2015] and found this stunning male **Cretzschmar's Bunting**, an extremely rare bird in the UK with only five previous records, all of them in Scotland. Cretzschmar's Buntings breed in Greece, Turkey, Cyprus and the coastal countries along the

eastern edge of the Mediterranean. It is migratory and winters in the Sudan. This was the first record of this species in Wales

Elfyn Lewis (Gweplyfr)

Neis iawn! Mae adar prin iawn iawn o ddwyrain Ewrop yn tueddu i droi fyny mis Mehefin.

Rhys Jones

Y modd i ddal llymriaid

Y CRANGC A'I FAB.

gan **Nicander**

(Morris Williams, Caernarfon)

Mi welais Grange carfaglog,
Efe a'i fab ewinog,
Yn rhodio ar fin y traeth,
Gan gyd.ymgomio'n ffraeth
Am helynt y ceimychiaid,
A'r coccus man a'r gwichiaid
A'r tywod a'r clai,
A'r llanw a'r trai,
A'r modd i ddal **llymriaid**
A berdys
Rhwing deufys.....

Monmouthshire Merlin

18 August 1854



Sa' draw!

Gwarchodfa
natur RSPB

Noup Head,

Orkneys.

Mai 8ed

Alun Williams

Mai 8ed?:
drannoeth y
lecsiwn, a
Cameron ar
ben ei domen
a'r Albanwyr yn
herio'r -
efallai.... fi sy'n
meddwl! **Go!**

Rhifau'r gwlith



Cannoedd os nad
miloedd o
benabyliaid yn un o
byllau Gerddi
Bodnant (wedi
tynnu gyda camera'r
ffôn a thrwy sbecs
haul polaroid) 7
Mehafin 2015.

Keith O'Brien

Y MILWYR YN TRAWSFYNYDD.

Wedi llawer o ddarogan, y mae y milwyr, rai canoedd, gyda meirch a gynau mawrion, wedi cyrhaedd Trawsfynydd. Yr oedd trens neillduol yn rhedeg dyddiau Gwener a Sadwrn, ac ataliwyd y trens nwyddau am y Sadwrn, pa rai oeddynt yn dod ddydd Sul. O Colchester y mae y mwyafrif wedi dyfod. Gan nad yw y llinell yn ddwbl fe gymer amser cyn y daw yr oll a ddisgwylir. Y mae rhai yn darparu lle er's wythnosau, Aeth llawer o chwarelwyr Ffestiniog allan i'w gweled.

Llangollen Advertiser, Denbighshire, Merionethshire, and North Wales Journal (1860-1893) 26 June 1903

Ewch i [galeri hen luniau'r camp](#) Keith O'Brien

Ystyr newydd i "ailgylchu"



Dewisodd y golomen dorchog yma y man mwyaf annaturiol i ori. Coeden greadigol wedi ei gwneud o hen duniau a gwifrau yw ei man nythu, ac mae lleoliad y goeden yn gyhoeddus iawn. Wrth brif fynedfa'r ysgoll!
Rowenna, Ysgol Gynradd Bontnewydd

Mae'r durtur dorchog yn gyffredin iawn rwan ond gwta hanner canrif yn ôl doedd NEB yng Nghymru (na Phrydain chwaith o ran hynny) wedi gweld. Yn ystod y 1960au wnaethon nhw ymledu o'r dwyrain pell i orllewin Ewrop a does neb hyd heddiw yn gwybod y rheswm paham. Y dybiaeth yw mai newid genetig oedd o.

Profedigaeth lem ar lethrau Moel Eilio

Mae hanes ddirdynol hon o fachgen aeth ar goll ar y mynydd yn 1805 yn eiddo i deulu Angharad Harris.

'Cafodd Robert Closs brofedigaeth lem yn 1805 pan gollwyd ei fab John ar y mynydd yn saith oed. Yr oedd hwnnw wedi mynd i aros at ei nain o ochr ei fam yn Caeau Gwynion, Nant y Betws, (Betws Garmon gr ref SH 558 556), ac fe aeth ei fam i'w weld rhyw ddiwrnod. Yr oedd yn ymddangos yn berffaith gartrefol. Ar ddiwedd ei hymweliad trodd hithau yn ôl am Nant Peris, gan groesi llethrau Moel Eilio (unai ar hyd llwybr Bwlch Maesgwm neu o gyfeiriad Bryn Gloch am Bwlch y Groes). Daeth hiraeth am ei fam ar y plentyn, a phenderfynodd ei dilyn. Yr oedd yn hwyr arno'n cychwyn, ac yn noson o wynt ac eira. Colodd ei ffordd a bu farw o'r oerfel. Wrth gwrs, nid oedd ei fam yn gwybod ei fod yn ei dilyn, ac fe'r oedd ei nain yn credu ei fod yn ddiogel gyda'i fam. Canfuwyd ei gorff dridiau yn ddiweddarach ger copa Moel Eilio. Mae ei fedd i'w weld heddiw ym mynwent Nant Peris'

Mae'r hanesyn hefyd yn cael ei adrodd yn y llyfr "Hynafiaethau a thraddodiadau plwyf Llanberis a'r amgylchoedd" gan William Williams Llanberis. (tud. 78, mwy mis nesaf). Ac mae carreg fedd John Closs â phenillion gan Gwilym Peris i'w weld ym mynwent Nant Peris:

Ar ben mynydd dydd y daith, oi hoywder
A ehedodd ymaith,
Gadewais, (gwelais goeg waith)
Drueni'r Byd ar unwaith

Oerfel fu uchel achos, i angau
Llym ingol i'mddangos,
Mantell niwl mewn tywyll nos
A dychryniad dechreunos

Dyddiad claddu'r bachgen oedd 21 Rhagfyr 1805. Byddai hynny'n rhoi ei farwolaeth tua 14 Rhagfyr. Oes yna gofnod tywydd yma? Does dim cofnod o dywydd eithriadol yn y cyfnod hwn hyd y gwyddys hyd yma. A chymryd geiriau'r penillion yn llythrennol (a hyd nes i ni weld tystiolaeth gwahanol dyna sydd rhaid), oerfel oedd yn bennaf gyfrifol am dranc y bachgen, dan fantell o niwl ar ol iddo ddychryn a cholli ei ffordd wrth iddi nosi.

Cyhoeddir Bwletin Llên Natur gan Gymdeithas Edward Llwyd

(Rhif Elusen: 1126027).

Mae Prosiect Llên Natur ar Facebook a Twitter.
Cysylltwch â ni trwy llennatur@yahoo.com.

Y cala trist



Mae arwyddocad meddygol i hen enw ar y tegeiriannau - sef y CALDRIST.

Lluniau: Harri Lloyd a Duncan Brown

Yr esgyll cochion yn codi

Monday April 14th [1879] Wind intensely cold. NE. Wynne and I went up to Llyn Cynwch [sic. Cynwch] this morning, but it was useless fishing there, so we went down to Llanelltydd [sic] to see if the red fins would rise, and eventually went above Dolgelley and fished up the Wnion all the way to Bont newydd. We picked up a few trout.

Tydi Edwards erioed wedi son am red fins o'r blaen yn ei ddyddiadur hela. Dyma ddywed yr arbenigwr ar y dyfroedd Richard Brassington:

Diddorol iawn. Dwi ddim wedi clywed am *red fins* o'r blaen. Ond mae gen i awgrym. Dim ond yslwyn, eog, brithyll a sewin sydd yn y Mawddach. Yn y gaeaf cyn bwrw grawn mae sewin a brithyll y mor yn troi'n goch, enw lleol ydi coch y dail. Mae eog yn troi hefyd. Ar ol bwrw grawn mae rhai ohonyn nhw yn aros yn yr afon tan y gwanwyn, roedd pysgotwr yn arfer a dal nhw, rwan mae hyn yn erbyn y gyfraith. Yn nodweddiadol roedden nhw yn yr yllau yn y rhannau isaf o'r afon, fel Llanelltyd. Roedd y pwll wrth Pont Llanelltyd yn enwog amdany'n nhw, a maen nhw'n dal o gwmpas heddiw ond does neb yn cael eu pysgota.

Waun y Griafolen o'r Dduallt, Meirionnydd



Hen sleid dyddiedig 19 Rhagfyr 1978. Gwaith cartref i'r rhai mwy heini yn ein plith - ail dynnu'r llun i weld y newid.

Duncan Brown

Daeargryn Caint 22 Mai 2015

Cafwyd daeargryn ysgafn yng Nghaint ar y 22 Mai 2015. Dyma feddwl fasa darllenwyr y Bwletin yn hoffi'r cyd-ddigwyddiad hwn yr un diwrnod (bron) yn 1382:

21 May 1382: Earthquake in Dover Straits, 3pm, felt as far off as north Wales?heard about it "yr awr hon" - damage to Canterbury Cathedral (amc. 5.75 Richter (7 weeks after GaP drowns) - Wycliffe being tried for heresy at this time & both sides invoked earthquake as omen for their purposes. "Hysbys ymhob llys a llan/Dorri'r ddaear yn deirran"

Dyma **gofnod o'r ddaeargryn** hon ym Marwnad Ithel ap Robert i lolo Goch ar ol iddo foddi yno (ym **Mwletin 20**):

Siglo a wnâi'r groes eglwys
Gan y godwrdd a'r dwrdd dwys
Fal llong eang wrth angor,
Crin fydd yn crynu ar fôr
.....
Hysbys ymhob llys a llan
Dorri'r ddaear yn deirran

Trwy law Dafydd Johnston

O "Yr Etifeddiaeth Deg. O Gymru i Batagonia"

gan Robin Gwyndaf

Ar werth yr Haf hwn, Y Lolfa, £19.95

Geirfa'r Wladfa, Rhan 2: Anifeiliaid

armadilo: Anifail bychan sy'n cartrefu'n bennaf yn y pridd. Armellog. Armadilo Bach: piche. Cymh. yr enw Drova Dulog.

cantwr: Aderyn bychan, cyffredin, sy'n canu'n swynol ac yn uchel.

dwc-w-dwc: Anifail bychan, tebyg i lygoden, sy'n treulio'r rhan fwyaf o'i amser o dan y ddaear. Gelwir hefyd: twcw-twcw (Sb. tucutuco).

fflamenco: Fflamingo; 'aderyn y fflam'.

gwanaco: Sb. guanaco. Anifail ar y Paith, blewog, ac yn perthyn i deulu'r lama. Bwyteir y cig, a gwneir defnydd helaeth o'r gwllân a'r croen.

Pwma: (Felly yr yngenir gan y Gwladfawyr, nid fel 'piwma'.)

O wres y wasg

Butterfly Conservation: Painted Lady influx imminent

Teitl hunan eglurhaol!

Glywsoch chi am y mewnlifiad o *Weyll Wythien*

Goch? **Dyma lun** dynnodd Rhys Jones yn Awst 2012

Pibydd Llyn Aled



Rhyfedd fy mod newydd anfon llun o bibydd y tywod i'r wefan, llun a dynnais yn yr Orkneys. Roeddwn yn crwydro Mynydd Hiraethog heddiw (21 Mai 2015) a sylwi ar bibydd ar y graean ger llyn Aled - pibydd y tywod - dyma'r cyntaf i mi ei weld ar y mynydd.

Alun Williams

Difyr de? a llun da hefyd. Gwisg magu ydi hwn. Mae pibydd y traeth yn pasio trwodd adeg yma a da ni yn arfer ei gweld ar y traethau. Am eu bod yn magu mor bell i'r gogledd mae nhw yn dal i basio trwodd rwan gan fod y gwanwyn mor hwyr yn cyrraedd y gogledd pell. Mae'n anghyffredin i'w gweld i ffwrdd o'r arfordir ac yn ddigon anghyffredin fel bod birdguides, y gwasaneth newyddion adar prin yn dal sylw o'r cofnodion i ffwrdd o'r arfordir - gweler y "snapshot" yma (diolch i Eddie Urbanski am eu casglu):

08:15 23/05/15 Sanderling Surrey Staines Reservoirs
20:14 22/05/15 Sanderling N Yorks Scorton 19:40
17:47 22/05/15 Sanderling Somerset Chew Valley Lake
14:17 22/05/15 Sanderling Surrey Staines Reservoirs
14:17 22/05/15 Sanderling W Yorks Swillington Ings
08:03 22/05/15 Sanderling Notts Idle Valley NR 07:50
18:46 20/05/15 Sanderling Leics Eyebrook Reservoir
18:27 20/05/15 Sanderling Staffs Belvide Reservoir (PERMIT ONLY) 12:00
16:56 20/05/15 Sanderling Berks Lower Farm GP 16:00
11:52 20/05/15 Sanderling Oxon Farmoor Reservoir

Dwi hefyd yn cofio clywed am rhywun yn darganfod corff un yn ei wisg magu wedi ei ladd ar ochr ffordd ar y Migniant rhyw saith neu wyth mlynedd yn ol tua adeg yma. Sori methu cofio'r manylion yn iawn.

Rhys Jones

Ffoaduriad newid hinsawdd o Syria?

One of the likely catalysts for the 2011 uprising in Syria was a massive drought – the worst in the region in the instrumental record – that lasted from 2006 to 2010. It caused the emigration of one and a half million rural workers into Syrian cities, and generated furious resentment when Bashar al-Assad's government failed to respond effectively. Climate models suggest that manmade global warming more than doubled the likelihood of a drought of this magnitude.

George Monbiot Guardian

Cymharer dylanwad tywydd 1788 a'r y Chwyldro Ffrengig y flwyddyn wedyn

Tynnu ar y cof

Oen cyntaf y flwyddyn i ti ei weld: Os yw ei wyneb tuag atat mi gei flwyddyn da ond os yw ei ben ôl yn dy wynebu mi gei flwyddyn giarn.

Y gôg: Mae'r hyn wyt yn ei wneud pan glywi di'r gôg am y tro cyntaf yn y gwanwyn yn dynodi'r hyn fyddi di'n ei wneud drwy'r flwyddyn ee os wyt yn cerdded, mi fyddi di'n cerdded llawer yn ystod y flwyddyn. Os byddi di'n golchi llestri yna dyna beth fyddi di'n ei wneud drwy'r flwyddyn. Mae rhai'n deud y cei lwc dda os fydd gennynt ti arian yn dy boced hefyd.

Lleud newydd: Ar wahan i'r ofergel i beidio ag edrych ar leud newydd drwy wydr mae ofergoelion eraill i'w cael hefyd. Mae'n bwysig ymgrymu saith gwaith i leud newydd a gorau oll os oes gennynt ti arian yn dy boced. Rhaid troi'r arian hwnnw hefyd er mwyn cael lwc ariannol.

Dydd Iau Dyrchafael: Roedd fy Nain, Elizabeth Hughes 1891-1975, a hannai o Ddyffryn Ogwen, yn dweud ei bod yn arferiad casglu a chadw glaw Dydd Iau Dyrchafael er mwyn bedyddio babanod. Credai fod y glaw yn fwy mwyn ac y daw â mwy o fendithion iddyn nhw.

Gwlith Mis Mai: Dywed fy Nain ei bod yn arferiad golchi wyneb gyda gwllith Mis Mai gan ei fod yn dda i'r croen.

Roedd fy Nain yn defnyddio llefrith wedi suro fel hufen dwylo ac yn rhoi'r darn hylif sydd ym mhen plisgyn wy (oddi mewn i'r swigen) o amgylch y llygaid er mwyn cael croen da. Roedd pobl ei chyfnod hefyd yn credu mewn rhoi ychydig o finag wrth olchi eu gwalltiau er mwyn iddo sgleinio.

Anita Myfanwy (magwyd yn Nebo, Arfon)

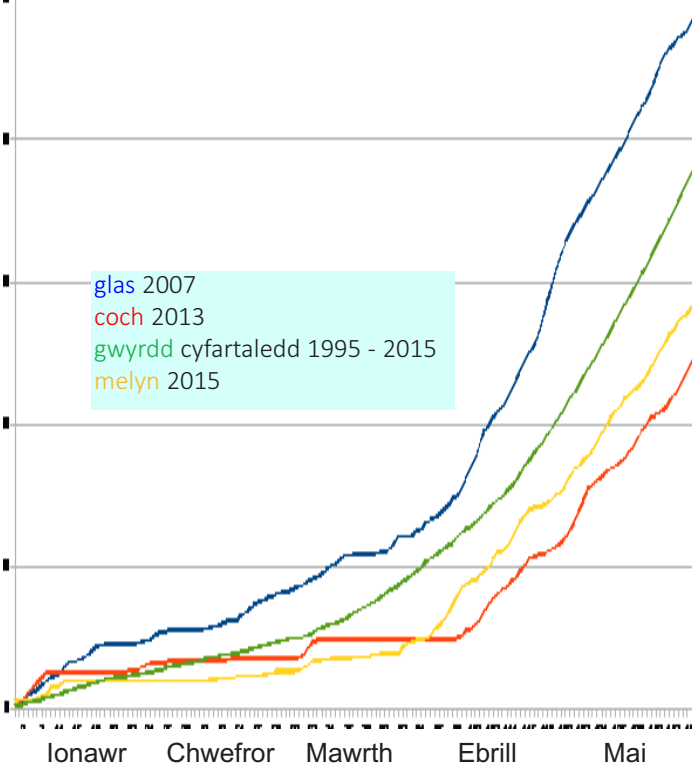
Prawf o newid hinsawdd!



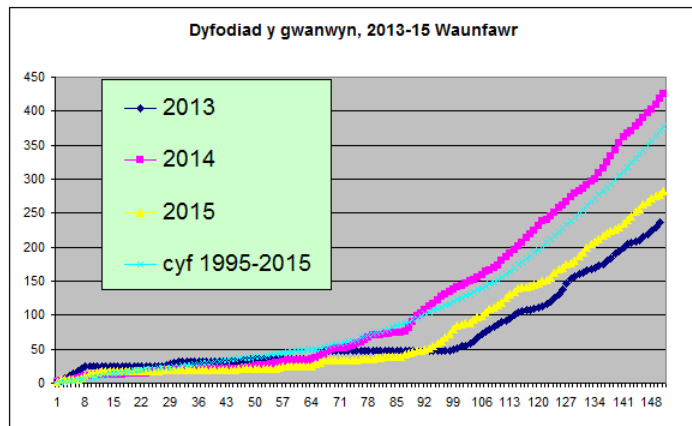
Trwy law Twm Elias

Gwanwyn hwyr eleni?

Cymhariaeth ystadegyn y “t-sum” o dri gwanwyn ‘eithafol’ o ran tymheredd (1 Ion - 31 Mai) gyda chyfartaledd 1995-2015 yn Waunfawr



2015 - Blwyddyn gwenyn meirch?



PEST experts are warning of a bumper year for wasps in North Wales. Mild spring temperatures [tybed? Gol.] have created perfect conditions for the nuisance insects, said the British Pest Control Association. It follows a busy 2014 for pest controllers when call-outs, to tackle wasp infestations, shot up in every local authority in the region. Receiving the most call-outs was Flintshire, with 884 in 2014, up from 545 in 2013. Biggest percentage rise, between 2013-14, was in Powys, where wasp call-outs climbed 220% from 165 to 529 cases. Figures were not available for Anglesey, but in all other counties, call-outs rose sharply: Gwynedd from 193 to 385, Conwy from 139 to 294, Denbighshire from 150 to 235, and Wrexham from 229 to 396.....

Caernarfon & Denbigh Herald Mehefin 2015

Eira anhymhorol

Bwrw Eira yn y Sierra de Estrela, Portiwgal 13

Mehefin 2015 [clip fidio](#)

Ifor Williams

Cilyn Dolgadfan



Cilyn (neu odyd) sychu grawn mae'n debyg yw hwn mewn adeilad ar ochr y ffordd o Lanbrynmair i Lanidloes, ger pentre Bont Dolgadfan. Mae'r llun uchaf yn dangos y cafn lle gwasgarwyd y grawn ar haenen o fetel tenau.

Cynheuwyd tan

odditano (llun isaf). Ar ôl i'r grawn sychu fe'i hysgybwyd i lawr y twmffat ar y dde (llun isaf) i'w gludo i'r felin i'w falu. [diolch i deulu Anwyl, fferm Dolgadfan am y wybodaeth hon].

Dywed Mrs Gwenda Anwyl o fferm Dolgadfan mai rhan o stad teulu'r Stable yw hwn, ac yn nhyb llawer yn lleol, mae wir angen rhoi sylw iddo cyn iddo ddadfeilio yn llwyr. Gair i gall Sain Ffagan!

Duncan Brown

Pichi *Zaedyus pichiy*



Tynnwyd y llun yn y maes parcio yn Punta Norte, PENRHYN VALDES PATAGONIA.

I'r rhai ohonoch sy'n bwriadu ymweld â'r Wladfa eleni ceisiwch dreulio amser ar Benrhyn Valdes – mae Parc Cenedlaethol Penrhyn Valdes yn Safle Treftadaeth Byd. Mae

Porth Madryn yn fan cychwyn addas ac mae taith ar gwch o Puerto Piramidies i weld y morfilod (southern right whales ac orcas) yn Y Bae Newydd (Golfo Nuevo) yn opsiwn – yr adeg gorau yw rhwng Mai a Rhagfyr, y tymor magu. Gallwch fod yn ddigon ffodus i weld y morfilod yn agos iawn i'r traeth e.e. yn Playa Doradillo. Y penrhyn yw'r unig ardal o'r byd lle gwelwch yr orca (killer whale) yn hela morloi i fyny'r traeth, rhaid bod yno ar lanw uchel i weld hyn....

[Mwy [yma](#)]

Erddyn Davies

DATHLIADAU CANOLFAN RSPB CONWY YN 20 OED

Ar benwythnos Gorffennaf 25 a 26ain eleni bydd yna nifer o ddathliadau – ugain o bethau i'w gwneud cyn 4yp bob dydd, yn cynnwys lolo Williams yn arwain teithiau, theatr bypedau, dipio pwll, crwydro, stondinau natur a gwneud y sialens bingo! Mwy [yma](#) ac ar 01492 584091