



Bwletin Llên Natur

Golwg newydd ar y byd o'n cwmpas

Rhifyn
92
Hydref 2015



Mi es i allan yn hwyr neithiwr [10 Medi 2015] i geisio lluniau y Llwybr Llaethog. Yr hen fwthyn yw y tollidy ar fynydd Hiraethog gyda'r llwybr Llaethog uwchben. Alun Williams

Cyhoeddir Bwletin Llên Natur gan Gymdeithas Edward Llwyd (Rhif Elusen: 1126027).

Mae Prosiect Llên Natur ar Facebook a Twitter.

Cysylltwch â ni trwy llenatur@yahoo.com

Morghug hedegog - cydamseru bwriadol?



Morghug yn hedfan heddiw [Awst 13, 2015], ym Mrynrefail, ger Llanberis. Mae'r awyr yn llawn efo nhw, fatha 'Cawl Morgrug'. A ydynt yn fflio mewn llefydd eraill tybed? - weithiau maent yn eithaf

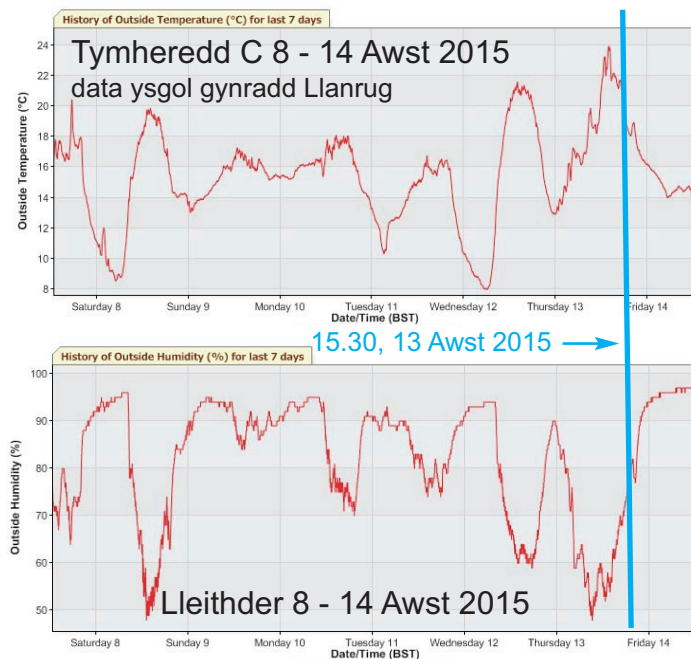
synchronised

John Harold

Derbyniais neges John fel roeddwn i'n cofnodi nhw yn y Waunfawr y Tywyddiadur chwarter awr ynghynt [tua 3 o'r gloch yn Waunfawr. Atebais: "Oes mae na rai yn yr ardd. Ga'i weld be sy'na yn Nant Gwrtheyrn heno. Mae hi'n drymaidd iawn"

Duncan Brown

Yn Nant Gwrtheyrn roedd y gwylannod yn hel o gwmpas y pla o forgrug ar wastad un o chwareli Nant Gwrtheyrn ar y 13 Awst, yn union fel roeddent ar **26 Gorffennaf 2011 ar Rhiwledyn** (y Gogarth Fach).



Dyma **adroddiad** y Daily Post

Dywedodd John Harold mewn neges FB: *From the replies I've had so far... synchronised emergence of winged black ants occurred yesterday (13th August) along the north coast from Rhyl to Nant Gwrtheyrn, via Llanfairfechan, Rachub, Tregarth, Llanberis, Waunfawr... apparently in Pembrokeshire it was earlier in the week.*

Eithriadau yw Llandudno (Gwener 7 Awst), Nebo (11 Awst, "trymaidd a chlos"), Penfro (tua'r 11eg), Wrecsam (7 Awst) *Right across Wrexham and Flintshire yesterday (7 Awst) there were reports of the winged creatures causing chaos, including in Wrexham town centre, Caia Park and Asda.*

Carlwm, gwarchodfa natur RSPB Conwy



Digon lwcus i gael llun carlwm ar y creigiau ar lan afon Conwy, Medi 6ed. Ydy o'n dechrau newid lliw i wyn y gaeaf?

Alun Williams

Onid ydi'r carlwm hwn yn gynnar iawn yn paratoi at y gaeaf? Ac onid oes rhywbeth yn bod ar droed chwith y creadur?

Gwenyn yn rhoi eu stamp



Stampiau newydd yn dangos y gwenyn bwm, gan gynnwys hon (chwith) gyda chysylltiadau ym Mhen Llŷn

Caernarfon & Denbigh Herald
Osmia xanthomelana y saerwenynen fawr

Cregyn gwyrain

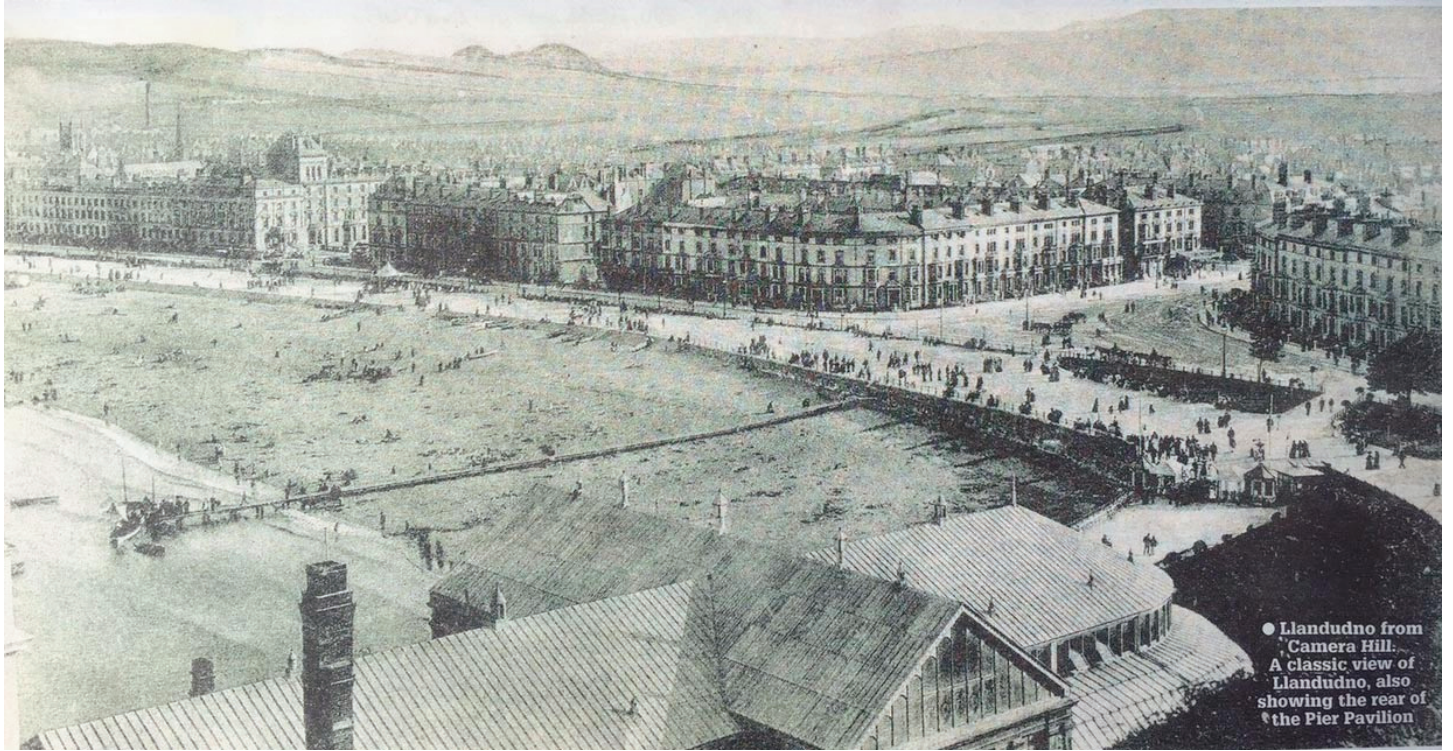


Daeth cannoedd o'r cregyn hyn i'r lan yng Nghricieth - yn sownd i goedyn. Roedd na ddreudod marwolaeth - gan bod llawer o'r anifeiliaid wedi marw. Pa rywogaeth ydynt tybed? - a ydynt wedi cael eu cludo o bell gan y mor?

Gwyn Williams

Tybed ai'r un cregyn ar yr un goedyn gafodd Gwilym Roberts **yn ei lun** yn Ionawr 2014 Rhain gyda llaw oedd y cregyn a ganfywyd yn sownd wrth y flaperon, y darn awyren yna oddiar yr awyren ddar'u ddrillio yn ne Môr yr India, ac a fu'n dystiolaeth ffrensig i adnabod yr awyren..

Llandudno 'stalwm.... a heddiw?



Tua pa ddyddiad cafodd y llun ei dynnu tybed? Pam "camera hill"? Y camera obscura sydd yno o hyd, sydd i gyfri am hynny. Ym mha fodd mae ffurf y traeth wedi newid? Ydi'r dirwedd yn y cefndir wedi newid - ac ym mha ffordd?.

Llun o golofn *Nostalgia* y Caernafon & Denbigh Herald 13 Awst 2015 (Grwp Trinity Mirror)



A dyma'r un olygfa a'r uchod heddiw o Riw'r Camera. [Sut na chafodd y caeau yn y cefndir eu cynnwys yn y llun hwn o'i gymharu a'r hen lun? Platiau o faint gwahanol a hyd-ffocal y lens? Gol.] Gareth Pritchard

Nodau clustMWY

Pori yn y **Bwletin (91)** ac WELE yn yr erthygl ar nodau clustiau ein nod clust ni yma yn Nhyndfedw ar y rhestr: sef bwlch plyg o dan y chwith ac oddi ar y dde. Pan ddechreuis i gadw defaid, roeddau ni'n dal i roi nod clust. Y tro cyntaf imi fynd ag wyn i'r farchnad, dyma wr lleol yn datgan nad oedd hawl gennym i ddefnyddio'r nod clust arbennig yma gan ei fod wedi ei drosglwyddo iddo fo. Holi cyfreithiwr wedyn a chael ein cysylltu gyda heddw a oedd yn arbenigo ym maes. Ei sylw oedd BOD hawl gennym i ddefnyddio'r nod clust, a bod nod clust yn perthyn i'r ffarm ac nid i'r unigolyn. Yn 1992, cyhoeddodd Heddlu Gogledd Cymru "Clustnodau Arfon a'i Gororau". Credaf mai awdur y gyfrol, Cudd-Ringyll D A Pugh, oedd yr un a setlodd mater ein nod clust ni.

Luned Meredith

Chwilod Mai plagus

De mémoire de forestier, l'ampleur du phénomène [eleni] est sans précédent: après quatre ans sous terre, des centaines de millions de hannetons se sont envolés pour grignoter les feuilles des arbres de forêts alsaciennes. Leur présence massive suscite de sérieuses inquiétudes.



Angus a James, Ysgol Bro Gwydir Mai 2010

Cyf: O fewn cof coedwigwyr ni fu erioed cynifer o chwilod Mai: ar ôl pedair blynedd dan y ddaear mae cannoedd o filiynau o chwilod wedi hedfan er mwyn crinsian ar ddail fforestydd Alsace. Mae eu presenoldeb [2015] yn ysgogi poeni dirfawr. Llun a stori llawn **yma**

Chwilen bwm oedd fy nain yn galw rhain. Ac yn

Bruce [Geir. yr Academi] mae'r enw 'chwilen y bwmp' hefyd. Pam yr enw yma? Oherwydd eu swm wrth fflïo? Neu oherwydd eu bod yn aml yn taro ffenestri'r ty gyda bwmp ganol nos? Oes gan rhywun eglurhad?

Sion Robert

Se taquiner le hanneton



Yn ôl y Geiriadur Geirfa Rhyw (chwith), dyma beth mae'r Ffrancwyr yn ei ddweud am y busnes "rhagchwarae" yna- y pryfocio chwaraes sydd yn rhagflaenu rhyw. *Se taquiner le hanneton....*

chwarae'r chwilen bwm

- hwn'na 'dio! Gol

Cnwd yr ysgellog ym Montnewydd



Bontnewydd, 10 Medi 2015: tua dwy neu dair blynedd yn ôl gwelais gnwd dieithr yn tyfu yn yr un cae a hwn (chwith), ac mi fethais ag aros droeon er mwyn cael gwell cip arno. Tybed â'r ysgellog oedd hi y pryd hynny? Mi fydd rhaid gwneud mwy o ymholiadau. **Duncan Brown**

Ysgellog Ysgallen y Meirch Ysgallog Gwylt Ysgellog Gwylt *Cichorium intybus*, *chicory*
Planhigion Blodeuol; Conwydd a Rhedyn. Cymdeithas Edward Llwyd 2003

Ymdeithwyr y pinwydd



Tynnais y lluniau yn y Costa Blanca tua Mis Mawrth 2011. Pam – wel am fod y gweu o'r cartref mor debyg i nyth pry sidan a'i fod yn ddeniadol. Heb feddwl unwaith os oedd risg neu ddolur (dwedwyd wrthyf dipyn o amser wedyn fy mod yn lwcus na'm "llosgwyd", gan fod yr afiechyd yn gymharol gyffredin, ac achosion yn amlhau). **Iwan Machraeth**

Mae dau fath o ymdeithiwr yn Ewrop: ymdeithiwr y derw eg ymdeithwyr y derw *Thaumetopoea processionea* Oak Processionary ymdeithiwr y pinwydd eg ymdeithwyr y pinwydd *Thaumetopoea pityocampa* Pine Processionary Gwyfynod a Glöynnod Byw. Cymdeithas Edward Llwyd 2007. Mae sawl un wedi sylwi arnynt eisioes yn Llên Natur, yn eu plith yn [Haute-Provence](#), [Llydaw](#), a [Phortiwgal](#)

Y gwdi hw yn hwrtian



Byddaf yn clywed galwad tylluan frech yn aml yn Nhrefnant, galwad ke-wick neu hoo-hoo-ooo, ond anaml iawn y byddaf ddigon lwcus i weld un heb son am gael cyfle i dynnu llun.

Alun Williams

Anos fyth efallai yw ffilmio'r dylluan yn hwrtian... ond [dyma un clip](#).

Nyth gwennol mewn arosfan bws



Pontllyfni, 30 Awst 2015. Olion baw odditano yn brawf bod y cywion wedi tyfu yn fawr, ac yn arwydd cryf eu bod nhw wedi hedfan dros y nyth.

Fe'm trawyd wrth weld hwn na fuasai'r gwenoliaid yn y nyth fyth wedi cael llonydd i fagu'r cywion yn ystod fy mhentyndod i yn yr 1950au ar '60au. Bydden ni hogia drwg wedi dwyn yr wyau yn ddios, ac ambell un mae'n siwr (fel mae plant yn gallu bod yn greulon) wedi procio'r nyth i ffwrdd o'r distyn. Felly beth sydd wedi newid yn y cyfamser? Pobl yn fwy cyfrifol? Pobl yn fwy difater fyth am fywyd gwylt? Ynteu llai o ddefnydd ar fysiau gan bentrefwyr? **Duncan Brown**

Un bws pob awr sy'n galw yma ar y funud.

Ifor Williams

"Plaoedd" y fuwch goch gota

...yn Ffrainc yn 2011 ac yn Llydaw yn 2010

[Adroddiad Le Point](#) :Le littoral atlantique accueille cet été des nuées d'estivantes vêtues de rouge à points noirs: des coccinelles inhabituellement nombreuses apportées par les vents. "Ce n'est pas une invasion, mais des rassemblements localisés de coccinelles sur les côtes de Loire-Atlantique, Vendée, Charente-Maritime", explique à l'AFP Olivier Durand, naturaliste au Centre permanent d'initiatives pour l'environnement (CPIE) Loire et Mauges à Beaupréau (Maine-et-Loire). "On a eu un phénomène à peu près semblable l'année dernière en Bretagne, vers Brest et Lorient, cette année on est un peu plus au sud", précise-t-il, soulignant que ce phénomène "pas très habituel" survient "périodiquement". Les coccinelles qui ont pris d'assaut les plages de l'Atlantique au milieu des vacanciers plutôt ravis sont "une espèce locale, à sept points"..... **Cyfieithiad Google yma:**

Publié le 07/07/2011 à 15:53 | AFPU

Gweler hefyd y stori ym [Mwletin 90, tud. 8](#)

Llus coch, *Vaccinium vitis-idaea*



... yn tyfu gyda llus cyffredin, *Vaccinium myrtillus*, Medi 3 2015, Cwm Cynllwyd, SH 908 268

Luned Meredith

llusen goch eb llus coch (Llus y Geifr, Lluswydden y Geifr, *Vaccinium vitis-idaea*, *cowberry*)
Planhigion Blodeuol; Conwydd a

Rhedyn. Cymdeithas Edward Llwyd 2003

Tylluan glustiog - rhywle yn y gogledd!



Tylluan glustiog ifanc sydd yn y llun. Roedd wedi gadael y nyth ac yn gallu hedfan ond yn dibynnu ar ei rieni am fwyd. Roeddwn wedi bod yn cuddio yn y car am beth amser pan welais y dylluan yn hedfan dros y brwyn ac yn lwcus i mi

glaniodd tua 50 llath o'r car. [Pa lygodyn? Gol.]



Dechreuodd y cyw alw am fwyd, ac o fewn munudau daeth un o'r rhieni â llygodyn i'r cyw.



Llyncodd y cyw y llygodyn mewn un llwnc, ac ymhen



hanner awr roedd yn galw am fwyd unwaith eto. Hedfanodd i goeden gyfagos a chafodd bryd o fwyd unwaith eto. Alun Williams

Cedwir y safle yn anhysbys Gol

Y marmot



Gorffennaf 2015 ar Sierra de Liena, Provincia de Huesca, tro cynta rydw i wedi gweld y fath ymddygiad mewn 30 mlynedd. O bosib rhyw fath o gymdeithasu yn hytrach na brwydro neu baru. Tua 6000 tr. uwchben y mor. Cafodd y marmot ei gyflwyno i'r Pyreneau yn

Ffrainc o 1950 ymlaen. Cofnod cynta yn Sbaen (Huesca) oedd yn 1962. Fel arfer mae'n byw rhwng 6000 - 8000 tr. Haws clwyed eu chwiban rhybudd na'i weld.

Bernard Gillespie



A thra roedd Bernard wrthi....

Golygfa o Punta Suelza - 9755 tr. - i gyfeiriad Ffrainc. Cwmwl at y gorwel ym mhob cyfeiriad yn Ffrainc. Dim o gwbl yn Sbaen. I raddau, yr un fath fel pob blwyddyn yn Gorffennaf ac Awst efo'r Pyreneau fel wal, ond llawer mwy eleni achos y poethder llethol yn Sbaen, hyd yn oed yn uchel yn y Pyreneau [gweler tudalen 6].

Bernard Gillespie

Newyddion

Helfa Ffwng, Gwarchodfa Leol Parc Dudley, Waunfawr 4 Hydref 2015 am 11.00.

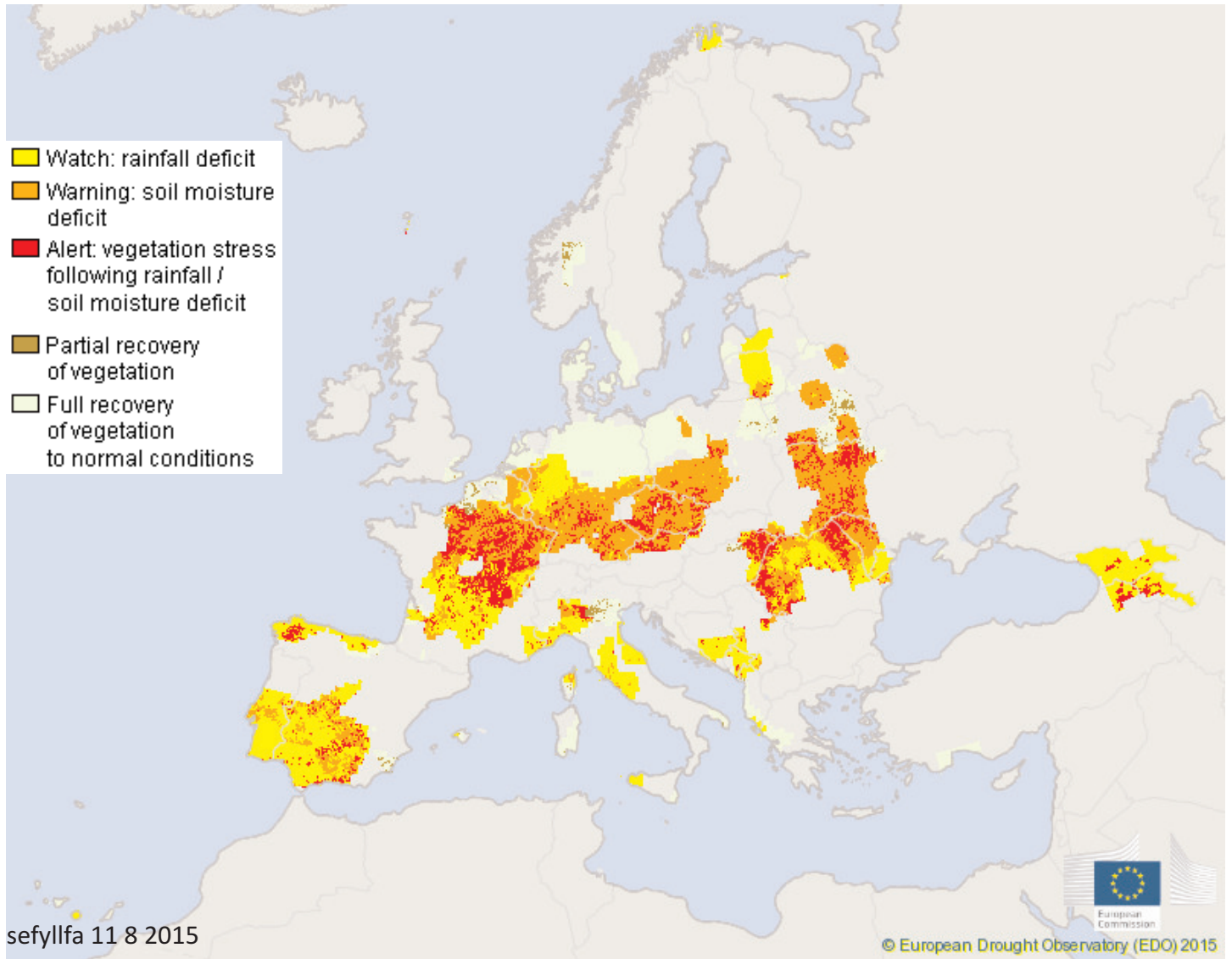
Cofnodwch blanhigion plagus ym Mharc Cenedlaethol Eryri trwy

<http://www.eryri-npa.gov.uk/cym/the-environment/invasive-species>

Nodyn i ddarlennwyr fersiwn bapur y Bwletin:

cofiwch bod y geiriau mewn print coch yn ddolenni "byw" ac yn arwain at bob math o wybodaeth bellach yn fersiwn y we. Dydi'r gwasanaeth hwn ddim ar gael wrth gwrs yn y fersiwn bapur. Gol.

Sychder yn Ewrop



Die Hitze vermiest den Bauern ihre Erträge. Zu lange war es zu heiß: Das sorgt bei Landwirten für Ernteausfälle. Besonders die Apfel- und Getreideernte fällt klein aus. Das könnten Kunden demnächst auch bei Preisen spüren.

Die Welt

Cyfieithiad: Mae'r gwres yn difetha incwm y ffermwyr bychain. Ers gormod o amser bu'n rhy boeth: Mae hyn yn siwr o achosi colledion cynydau i ffermwyr yn enwedig yr afalau. Mae grawn cynhaeaf yn fychan. Gallai cwsmeriaid cyn bo hir fod yn teimlo hyn yn eu pocedi.

Storm anhymhorol yn ngogledd Ffrainc

Tempête Hans prynhawn dydd Llun 24 Awst 2015: staff Castell Mont Saint Michel (Rhanbarth Normandi) yn dweud eu bod nhw erioed wedi gweld y fath beth ym mis Awst o'r blaen - pobl yn cael eu chwythu drosodd dan y gwynt.

Dominig Kervegant

(<https://www.youtube.com/watch?v=8edMiYQuk-o>)

Ac heb fod ymhell i ffwrdd, disgynodd **goeden ar arosfan fws**. Collwyd y cyflenwad trydan yn 20,000 o gartrefi'r Vendée n y gorllewin pan drawodd y storm yn y bore, a'r gwasanaeth tân yn gorfod **delio a 160 o alwadau yn y Rhanbarth**.

Y llysywen bendoll yn ôl yn afonydd Lloegr ar ôl 200 mlynedd

Stori **yma**

llysywen bendoll yr afon eb llysywod pendoll yr afon *Lampetra fluviatilis* river lamprey

Creaduriad Asgwrn-Cefn. Cymdeithas Edward Llwyd 1994

Ystum bygwth gwydd Canada



Gwydd Canada mewn hwyliau gwael! Llyn y Fendrod, Llansamlet, Abertawe.

Eirian Davies

Mwy am Llyn y Fendrod

<http://www.abertawe.gov.uk/llynfyndrod>

Cylch o gwmpas y lleuad



Halo o amgylch y lleuad, Awst 28, Trefnant.
Cylch mawr o amgylch y lleuad - glaw yn agos. Do mi
fwrdd yn ystod y nos. Alun Williams

Cyn bod yna radio na theledu roedd y gallu i ddarogan
y tywydd yn bwysig iawn i bobl cefn gwlad.
Gwnaethant hyn drwy sylwi ar y newidiadau yn eu
hamgylchfyd. Dyma un: cylch mawr o amgylch y lleuad
- glaw yn agos. Beth yw'r gwyddoniaeth tu ôl i'r
dywediad : Yn aml daw cymylau uchel cirrus cyn y
storm, mae'r cymylau yn cynnwys miliynau o grisialau
rhew bychan. Mae'r halo yn cael ei ffurfio trwy
blygiant [*refraction*] yn hollti'r golau ac hefyd trwy
adlewyrchiant [*reflection*] o'r crisialau rhew.

Morfilod cefngrwm, Brisbane



Yr wythnos diwethaf, aethom ar fordaith o Sydney i
Moreton Island, ger Brisbane. Es i ar gwch yno i weld
morfilod cefngrwm. Bob blwyddyn maent yn nofio i'r
gogledd ar hyd arfordir dwyreiniol Awstralia am y
benywod i baru a rhoi genedigaeth yn y dŵr is-
drefannol cynnes. Gwelsom lawer ohonynt.

Erbyn hyn mae tua 20,000. Roedd tua 40,000 cyn
morfila ddechrau. Mae'n stopio yn 1963. Yna roedd
dim ond tua 100-200. Erbyn hyn mae tua 20,000.

John Bundock

Mae'r llun hwn yn dangos cregyn llong yn "marchogaeth" ar én
un ohonynt, a'r asgell nodweddiadol ar un arall wrth ei ymyl.

Mwy o luniau yn yr Oriol. **Gol.**

Atal y wasg: Ylwch hwn <https://www.facebook.com/Llen-Natur-367783090676/timeline/>

Neidr fraith Morfa Llanengan



Ai gwiber ifanc ydy
hon achubais i mewn
pwcad biws rhag rhaw
y dienyddwr, [ynteu
neidr wair, Gol.]?
Marciau reit amlwg
tani. Mae cryn dipyn
ohonyn nhw ar y
morfa ma uwchben
Porth Neigwl. Wedi

sylwi ar goler ein ffrind yn y bwced. Pan oedd yr haul
arni roedd yn rhyw liw gwyrdd metallic. Os neidr wair
mi fysa yn llai gwenwynig na gwiber felly yn bysa?

Anet

Dyma wiber, yn arddangos ei marciau trawiadol (gan
Sharon Aur). Digonedd o luniau eraill yn yr Oriol.

Adwy Goch, Rhiwbryfdir



ddoe (uchod) Colofn *Nostalgia* Caernarfon & Denbigh Herald
a heddiw (isod)



Dyma sut y mae'n edrych heddiw. Cryn dipyn o
wahaniaeth, y tai wedi eu dymchwel, y ffordd wedi eu
lledu a channoedd o goed rhodis (ruddydendrons! ar
y tomennydd.) Steffan ab Owain

Olion y ddwy lon gwreiddiol i'w gweld o hyd **Gol.**

Y Siobyn ar y Mynydd Hir (Amwythig)

Dau gofnod trawiadol o blaoedd siobynnod *Orgyia antiqua* sydd wedi amlygu eu hunain yn Y Tywyddiadur - o'r un lle ond hanner canrif rhyngddynt:

Longmynd, Sir Amwythig 2 Medi 1962

*Sunday, 2 September 1962 Went up on the Longmynd with Stella [Stella Ross-Craig, yr arlunydd botanegol enwog mae'n debyg]. We arrived at the tumulus south of the gliding station at 1 PM, just as it clouded over - there had been lovely sunshine from early morning..... I walked to the end of the hill and back with a small detour to the east. The heather was full of caterpillars and cocoons - there must have been millions and millions. They belong to the vapourer moth (*Orgyia antiqua*). The caterpillars had red spots along their sides and yellow tufts of hair on four segments in the fore-part, on the back, a pair of tufts of black hair on the first segment and one tuft of black on the tail - all quite handsome. The yellow varied from vivid buttercup to soft buff; these duller ones are females, according to the book. The female moths have practically no wings and there are two broods. These must have been the offspring of the first brood.*

Hilda Murrell's Nature Diaries 1961-1983. Gol. Charles Sinker. Collins 1987

Caer Caradog, Longmynd: 19 Gorffennaf 2014

Hairy caterpillar infestation [19 Gorffennaf 2014, Caer Caradog, Longmynd, Sir Amwythig] At least hundreds of them if not thousands [Siobyn. Vapourer] Short grass. Will try to give you grid ref but it was the summit of Caer Caradoc in fort. They were mostly on slopes approaching top and on actual summit [enghraifft chwith]. Grid ref from Google: SO 47700 95300. Also passed Comley Quarry, internationally renowned



Cambrian fossil type site.... Hard going up and down.

Alison Stanford (llun yn yr Oriol)

Dywed y llyfrau y gellir gweld y lindys hyd at fis Awst. Felly mae cofnod HM braidd yn hwyr (er yn ddiddorol, gwanwyn 1962 oedd yr oeraf a gofnodwyd erioed a'r flwyddyn honno o'r herwydd yn hwyr iawn drwyddi). Mae'r naill gofnod uchod yn son am y grug, a'r llall yn son am y gwair er mai llwyni fel drain gwynion ayb yw'r bwyd arferol gyda disgrifiad mor dda gan HM a llun gan AS does dim amheuaeth am gywirdeb yr adnabod. (Gyda llaw cafodd Hilda Murrell druan ei llofruddio'n gïaidd yn 1984 ac ni chafwyd hyd i'r rhai a wnaeth).

Yr Hydd Gwyn, Cwm Rheidol



Beth yw ffurf "yr hydd" (saeth melyn) erbyn heddiw tybed?
hen gerdyn post heb ddyddiad

Dechrau'r gwanwyn yng Nghanberra



Cyntaf mis Medi; Diwrnod cyntaf y gwanwyn yng Nghanberra. Tymheredd -3°C i 13°C a gwyntoedd ysgafn. Cennin Pedr a chwins (*Chaenomeles*) yn blodeuo - blodeuo yn ein gardd flaen. Roselaod y dwyrain yn bwydo ar flodau'r bricyll addurnol (*Prunus mume*) nes cael eu herlid i ffwrdd gan y loriciaid amryliw [llun].

John Bundock

Gwylan Sabine, Pennington Flash, Awst 11.



Nid llun du a gwyn ond llun gwylan fechan - du, llwyd a gwyn gyda ychydig o felyn ar y pig - yr awyr yn llwydaidd hefyd.

Alun Williams

Lyfli, un o fy hoff adar ac yn Wylan Fôr go iawn. Mae y rhai 'da ni yn weld yma yn achlysurol yn magu yn yr Ynys Werdd neu Ddwyrain Canada ac yn gaeafu ar y môr oddi ar arfordir de Affrica. Mae yna boblogaeth mor Tawel hefyd sy'n gaeafu oddi ar arfordir De America.

Wrth iddynt fudo i'r de ar ôl magu mi all gwyntoedd gorllewinol eu gwthio at ein glannau ni. Yr oedolion fydd i'w gweld o fis Awst ymlaen gyda'r rhai ifanc i'w gweld o fis Medi ymlaen. Fel arfer dim ond drwy sylu am oriau at y gorwel yn ystod stormydd y gellir eu gweld felly mae'n braf pan mae ambell un ar goll yn setlo ar bwll neu lyn. Dwi'n cofio dod ar draws un ar gae yng Ngricieth yn 2001. Roedd posib cerdded o fewn chydig latheni iddo. Wrth gwrs golyga eu cylch bywyd nad ydynt prin byth yn dod ar draws pobl ac felly heb ddysgu ein hofni!

Mae'r gwylanod yn cymryd trywydd mwy gorllewinol wrth hedfan i'r gogledd ac felly prin iawn yw cofnodion o'r Gwanwyn

Rhys Jones