

Glas

Bwletin misol
Llên
natur
Rhif 177
Tachwedd 2022

gan gynnwys adnodd i blant, athrawon a rhieni, ar y dudalen gefn



Llun Dys Griffiths
Gwalchwyfyn Hofrol
14 Medi 2022

Cyhoeddir **Glas** gan Gymdeithas Edward Llwyd

Mae elfennau o Brosiect Llên Natur ar Facebook a Wikipedia
Cysylltwch â ni trwy llennatur@yahoo.co.uk



Cofio un o "Lanciau Llandudno"



Gareth Pritchard

Un o 'Lanciau Llandudno' (a Llanrug)

Cafwyd y newyddion trist am golli Gareth dros y penwythos ddiwedd mis Medi. Estynwn ein cydymdeimlad dwysaf i Marian, ei wraig, a'r teulu. Bydd teyrnged llawnach iddo yn fuan ond yn y cyfamser [dyma gasgliad o'i gyfraniadau](#) i Cymuned Llên Natur i chi fwynhau.

Os oes gennych unrhyw atgofion ohono, fel athro neu o'i fywyd yn ei fro enedigol, sef Tan y Coed, Llanrug, mi faswn yn falch clywed gennych trwy llennatur@yahoo.co.uk.

Rydym ni yn cynnig poster arall gan Gareth ar dudalen 8 y bwletin hwn.

Holiaduron Cymuned Llên Natur



Rydym ni eisiau ychwanegu at ein map am Oes y Tramp - Mae 'na groeso i chi fynd ar y dudalen Mapiâu Llên Natur i weld beth sydd gennym ni yn barod. Bydd yn bosib hefyd gweld eich cyfraniad ar ôl ychydig dyddiau.

Tybed byddai'n bosibl i chi rannu gyda ni eich cof am drampiaid yn eich ardal? Byddan ni'n gofyn eich enw a lleoliad ac amser y cofnod yn y dull arferol. Os ydych chi eisiau, bydd yn bosibl i chi anfon recordiad (eich côf, sain, fideo neu ddogfen...) trwy e-bost: cymuned.llennatur@gmail.com - Dyma [ddolen](#) yr holiadur (Gwefan Mapiâu Llên Natur) - Gweler hefyd [Glas 175](#).

Lluniau arbennig ar y thema 'Newid'

Creyr bach - traed mawr: harbwr Abersoch, 5ed Medi, 2022.

Llun Greta Hughes

Pan oedd y creyr yn aderyn prin iawn

Malltraeth, Ynys Môn [Reg Arthur, warden] examined the permit with care. There was a drawing of bird on the table - a little egret – which had been on the marsh for several days and was last seen on Sunday. We decided to concentrate on this! We rushed on through the jig-saw of little pools until we were near enough to be sure, after anxious inspection with glass and the telescope, that we really were on to the Little Egret 27 Medi 1961

Dyddiadur Hilda Murrell (1987) [Hilda Murrell's Nature Diaries 1961-1983](#)

Ers i'r fantell gariog hon newid ei deiet o hopys i ddanadl poethion yn ddiweddar heb ddim rheswm amlwg, mae ei phoblogaeth wedi cynyddu yn aruthrol

Golygydd

Aurora Borealis - Nos Wener 19 Awst 2022 Llanddulas

Llun Llion Griffiths



Creyr bach
Abersoch

Lindysen
y fantell gariog



Golau'r Gogledd
- Llanddulas



Mae Goleuni'r Gogledd i'w weld yn fwy cyffredin yng Nghymru nag ydyn ni'n meddwl:

Dyma gofnod llanc o Langristiolus a'i ddisgrifiad diniwed o'r *Aurora Borealis*.

26 Ionawr 1938, Llangristiolus, Môn

"Wel dyma olau neithiwr yn yr awyr a beth oedd o ond ryw 'NORTHERN LIGHTS' neu ryw beth"

[DIGWYDDODD Y GOLEUNI HWN AR ANTERTH Y [SUNSPOT CYCLE](#) O AMPLITUDE 119.2]

'Ffowlio' ar Lyn y Gadair

Llyn y Gader 30 Mehefin 2021 ■ Gwynfor Griffiths



Cafodd Owen Edwards wahoddiad gan 'Mr Owen', Aberglaslyn i saethu hwyaid ar Lyn y Gadair, Rhyd Ddu, ym mis Medi 1820. ac fe rannodd ei sbienddrych gydag ef ar y 6ed o fis Medi 1820. Yn anffodus ni chofnododd maint na natur yr helpa a gafodd ond yn ôl fy nghyfrifiadau llawer diweddarach(!) fy hun ym misoedd y 'gaeaf' rhwng 1987 i 1992, gwan iawn oedd y cnwd o hwyaid yn mynychu'r llyn hwn ym mis Medi. Cyfartaledd o dim ond 2.6 aderyn a gefais – prin yn werth y drafferth heddiw. Cwtieir oedden nhw fwyaf ac ambell hwyaden wyllt a mulfran. Cefais hwyaden ddanheddog yn y ffigwr yna hefyd, aderyn na fyddai Edwards wedi ei adnabod o gwbl. Hyderaf felly bod y cnwd yn dipyn gwell i Edwards a'i gyfaill 200 mlynedd yn ôl?

Hen dramp o ylfynir!

GG yw 'enw' yr aderyn hwn ac ar ôl cael ei fodrwyo ar 10 Ionawr 2022 ym Malltraeth, Môn, cafodd ei ddilyn gan Callum o'r BTO.

Gwybodaeth gan Kelvin Jones gyda diolch

Dyma luniau a'i hanes:



'Gylfinir Coch'

Hanes y Gylfinir. 'GG' was caught on 10th Jan 2022 at Malltraeth. Quite long winged & heavy, but only 115 [mm] bill. He was given a glue-mounted GPS tag which allowed us to follow his movements around the area until 9th Feb. He was then sighted by a member of the public at Whixall Moss (on the English border) on 11th Feb and remained there for at least a couple of weeks, and may have attempted to breed there. At some point during that time it shed its tag, and the next news we have of it was a resighting back at Malltraeth around 18th August.

Dyma grynodedb:

1. 10 Ion 2022 Malltraeth: Modrwyo â thagio â thag GPS. Aderyn trwm hiradeiniog ond byr ei big.
2. Fe'i dilynwyd o gwmpas yr ardal trwy GPS tan 9 Chwefror.
3. 11 Chwefror 2022 gwelwyd yng nghors Whixall, sir **Amwythig** am cwpwl o wythnosau o leiaf. Efallai iddo geisio bridio yno. Yn y cyfnod hwn fe gollodd ei fodrwy
4. Mawrth > 18 Awst – dim gwybodaeth.
5. Malltraeth 18 Awst 2022: yn ôl.

I gasglu mwy o hanes GG beth am graffu ar goesau eich gylfinirod dros y gaeaf, lle bynnag y bônt, am batrwm modrwyon fel hyn:

- **Coes chwith** (o'r top i lawr): gwyn (clun); oren; gwyn
- **Coes dde** (o'r top i lawr): gwyrdd (clun); gwyrdd (clun); modrwy safonol

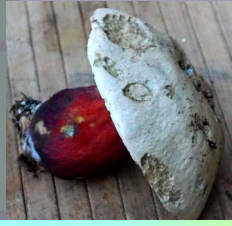
Dilyn gylfinir Malltraeth a Llyn Aled Isaf - Y MAP -



Dyma fap ar y chwith sy'n dangos i bob pwrpas y parthau lle mae'r gylfinir yn dal i nythu yng Nghymru - smotiau GLAS (tywyll). Mae'n awgrymu bod 'gylfinir coch' wedi trafieilio rhwng Mynydd Hiraethog a Dolau Hafren a 'gylfinir glas' rhwng Cors Whixhall a Malltraeth i gynnal eu hunain y tu allan i'r tymor bridio. Mae'r ddau yn dewis nythu mewn ardaloedd mwy addas. Mae hyn wrth gwrs yn dro ar fyd ar sefyllfa ers talwm pan oedd y gylfinir yn nythu fwy neu lai ymhoeban.



Boled Penlas
Gyroprus cyanescens



Cap tyllog chwerw'r ffawydd
Boletus calopus



Cap tyllog dulas
Boletus pulverulenteus



Cap tyllog craciog coch
Boletus chrysenteron



Pertyn drewllyd
Lepiota cristata



Amanita wridog
Amanita rufescens



Amanita pantherina
Amanita'r panther



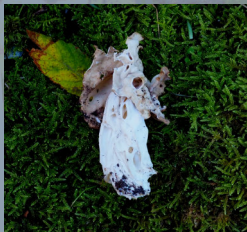
Brithgegyll wyffurf
Panaeolus semiovatus



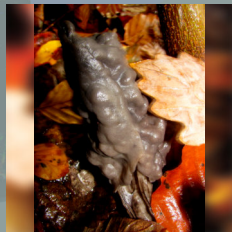
Coesyn brau clystyrog
Psathyrella multipedata



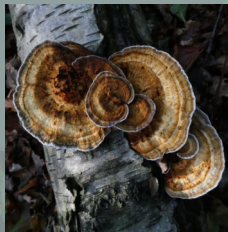
Torth cors
Hypholoma udum



Coesyn rhychog gwyn
Helvella crispa



Coesyn rhychog du
Helvella lacunosa



Ysgwydd helyg
Daedalaopsis confragosa



Ysgwydd derw
Pseudoinonotus dryadeus



Ysgwydd y fedwen
Piptoporus betulinus



Cap cennog blewog
Pholiota squarrosa



Eirin a chwstard
Tricholomopsis rutilans



Cap cwyr y parot
Gliophorus psittacinus



Cwrel corniog
Clavulinopsis fusiformis



Cwrel cribog
Clavulina coralloides



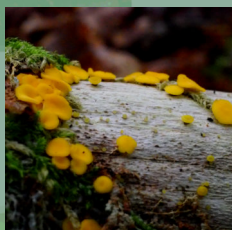
Cwdyn euraid
Scleroderma citrinum



Cwpan robin goch
Sarchoscypha austriaca



Clust ysgyfarnog
Otidea onotica



Cap gweog craciog
Bisporula citrina



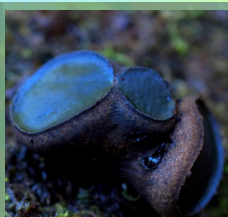
Cyrn gwyn
Xylaria hypoxylon

Madarch 2

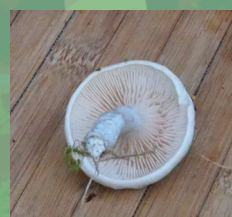
Casgliad

Cymuned Llên Natur

YMWADIAD
Hoffem ddweud wrth ddefnyddwyr Cymuned Llên Natur na ddylid cymryd unrhyw farn ar sail disgrifiad na delweddo ffwng gan unrhyw berson fel sail i fwyta unrhyw ffwng a ddangosir.
CANLLAW YN UNIG YW POB SYLW.



Cwpanau duon
Bulgaria inquinans



Cap y melinydd
Clitopilus prunulus



Nyth aderyn rhyso
Cyathus striatus

Oes rhywun wedi clywed am hel egroes (neu'n cofio gwneud hyd yn oed) i'w prosesu ar gyfer y **Fitamin C** pan oedd y *blockades* yn rhywystro mewnforio orennau?

Rhosneigr Primary School Log Book [Arddangosfa Oriol Mon] *The Senior boys were taken out this afternoon for rose hip collection*

5 Hydref 1942, Rhosneigr, Môn

"Syrthioedd yr egroes gyda'r dail" (Meddai Saunders Lewis yn Siwan). Mwcog ydyn nhw ym Môn (mae yna dyddyn ger Capel Coch o'r enw Bryn Mwcog).



Bochau cochion hefyd. Beth yw'ch enw chi arnynt? *Delrosa* oedd y brand enwog ar y silffoedd.



Rydan ni wedi gwyntyllu diwylliant y ddiod egroes o'r blaen: ym [Mwletin 157 \(Mawrth 2021, tudalen 6\)](#) Mae'n werth olrhain ei hanes unwaith eto gyda'r holl aelodau newydd i Gymuned Llên Natur sydd wedi ein cyrraedd yn y cyfamser (dim ond y postiadau yn cyfeirio at gasglu I ymgyrch y rhyfel, yn sgil prinder o achos y rhyfel neu brofiad arall diddorol)

Anita Myfanwy ■ Roedd Mam yn rhoi Cod Liver Oil a Rose Hip Syrup i ni yn y chwedegau. Wrth feddwl am y peth, ychydig dros ddegawd ar ôl yr Ail Ryfel Byd oedd hynny. Dwi'n cofio cael y Cod Liver Oil yn gyntaf, llond llwy fwrdd a roedd yn blasu'n afiach. Roeddwn yn ymbilio ar Mam i arllwys y Rose Hip Syrup yn sydyn i'r llwy fwrdd i mi gael blas hwnnw yn hytrach na'r Cod Liver Oil yn fy nghog. Doedden byth yn cael annwyd yn ystod y gaeaf. Mi rois inna *Cod Liver Oil a Rose Hip Syrup* i'm plant yn yr wythdegau a'r nawdegau hefyd.

Al Efs ■ Cofio casglu rhai diwedd y '50au/dechrau'r '60au tra yn ysgol Rhiwlas ger Bangor. Pawb yn cael sachau gwyrdd pwrpasol yn dal 7 pwys; y tal oedd 3 ceiniog (yr hen arian) y pwys. Ni lwyddais i lenwi llond sach a chael 21 ceiniog (tua 9 ceiniog mewn arian degol). Roedd rhaid dod a'r sachau yn ol i'r ysgol erbyn dyddiad pendant. Dim cof o enw'r cwmni; y trefnydd yn pwyso pob sach ac yn talu'r casglwyr cyn mynd a nhw i'w gerbyd. Dwi braidd yn sicr bod enw'r cwmni ar y sach gwyrdd

Mary Eds ■ Al Efs mae gen i gof o wneud hyn hefyd a'u hanfon i Miss Bassett yn Ysgol Dyffryn Ogwen ac roedd hi yn gyfrifol am yr hyn oedd yn digwydd wedyn, tua'r un amser.

Sioned Williams ■ Mae fy mam yn cofio mynd i gasglu egroes ar gyfer hyn (mwcog ma hi'n ddeud) pan yn yr ysgol yn Llangefni. Ganed mam yn 1932. Yn 'ystod amser rhyfel' ma hi yn ddeud, heb gael blwyddyn benodol.

Shan Ashton ■ Cofio cael llwyed o Hwn yn blant - dim yn cofio os oedd e'n un cartref neu wedi ei brynu. Nai holi fy chwaer Jenny Heney beth mae hi'n cofio. Nai trio hel a gwneud.

Mary Evans ■ Ie, 'rose hip syrup' ydoedd i fi. Dw i ddim yn siwr os oedd y lles roddwyd i ni gan y fitamin C wedi gorbwyso (outweigh?) y niwed wedi'i achosi i'n danedd gan y siwgrwr ynddo!

Eira Rhian Hughes ■ Mam yn cofio mynd i'w casglu efo dosbarth o ysgol Pentrecelyn, Clwyd. Mam yn 85.

Jenny Heney ■ Cael cod liver oil a cordial dwr twym egroes yn yr ysgol ym Mhontrhydyfen yn y 50au.

Jennifer Roberts ■ Rydw'i yn cofio eu casglu a mynd a nhw i Ysgol Edern ar ddiwedd y 50au. Byddai y plant i gyd wrthi ac roedd y rhai oedd wedi casglu orau yn cael bathodyn gan y cwmni fyddai'n dod i'r ysgol i nôl nhw. Byddai'r Rose Hips (dyna ydw i'n cofio nhw yn cael eu galw gennym) yn cael eu pwyso a'r ysgol yn cael arian amdanynt.

Angharad Williams ■ Cofio hel nhw yn Ysgol bach Llanfairfechan a chael bathodyn dwi'n meddwl am hyn a hyn o bwysa.

Nia Meurig Royles ■ Cofio gwneud hyn yn Ysgol Trelawnyd Sir y Fflint tua 1945.

Tybed a oes rhai o'r bathodynnau ar gael mewn atic neu gefn drôr yn rhywle? Delrosa oedd y brand enwog ar y silffoedd (newydd gael fy atgoffa) Golygydd

Gwyneth Ffrancon Lewis ■ Ia Delrosa ! Hollol afiach ! Cofio cael cwpaned o hwn , a llwyaid o malt neu ddiod Sanatogen cyn mynd i'r ysgol!!! Ych a fi

Jenny Heney ■ Cael cod liver oil a cordial dwr twym egroes yn yr ysgol ym Mhontrhydyfen yn y 50au

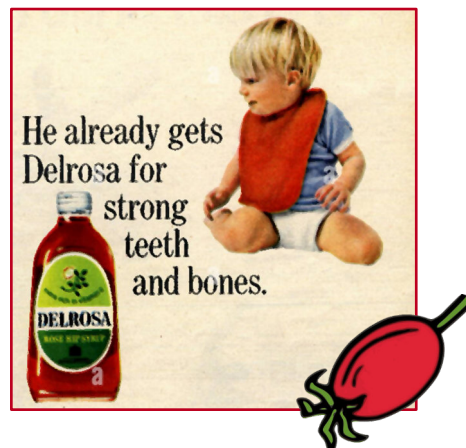
Eira Rhian Hughes ■ Mam yn cofio mynd i'w casglu efo dosbarth o ysgol Pentrecelyn, Clwyd. Mam yn 85.

Mary Evans ■ Ie, 'rose hip syrup' ydoedd i fi. Dw i ddim yn siwr os oedd y lles roddwyd i ni gan y fitamin C wedi gorbwyso (outweigh?) y niwed wedi'i achosi i'n danedd gan y siwgrwr ynddo!

Sioned Williams ■ Mae fy mam yn cofio mynd i gasglu egroes ar gyfer hyn (mwcog ma hi'n ddeud) pan yn yr ysgol yn Llangefni. Ganed mam yn 1932. Yn 'ystod amser rhyfel' ma hi yn ddeud, heb gael blwyddyn benodol.

Mae [cofnodion eraill](#) o'u cyfnod yn y Tywyddiadur neu ym Mwletin 157

Mi fydd eich holl gofnodion hyd yma yn cael eu rhoi ar fap yn ein hadran Mapio ar wefan Llên Natur. Mi fyddwch yn gallu ychwanegu atynt fel y mynnoch pan fydd y meddalwedd yn ei le yn ystod y misoedd nesaf.



Mae Bwletin Llên Natur ar gael yn rhad ac am ddim, yn ddigymell pob mis!



Cysylltwch gyda ni:
llennatur@yahoo.co.uk

Hen dyrpeg Pwllheli

Tua 1910



Old Turnpike, Nevin Road, Pwllheli

Cerdyn post- tywydd. Llên Natur

Y flwyddyn ddim yn glir iawn, ond debyg iawn i JY 14, 10 (14/07/1910)

Eirlys Edwards-Behi

Cofio y tyrpeg yn iawn pan yn blentyn - lle mae y lôn yn rhannu wrth adael Pwllheli, Abersoch/Aberdaron i'r chwith, Efailnewydd a Nefyn i'r dde, dwi ddim yn amau nad y bont i'r chwith fel sydd yn y llun sydd dal yna heddiw! Wedi hên fynd rwan.

Mair Evans



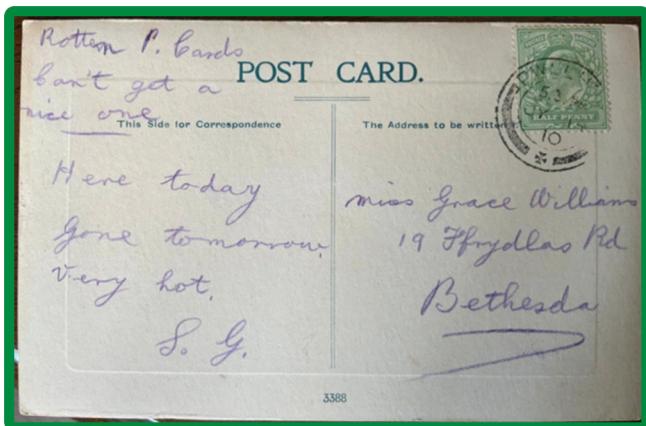
Heddiw

Mi gafodd gweddill y tyrpeg ei dynnu lawr yn ganol yr 80'au i wneud y cylchfan

Dafydd Richard Hughes

Dwi'n rhyw feddwl mai cyfnither fy nain sydd wedi anfon hwn. Sallie Griffith oedd ei henw a mae gen i amryw o gardiau post wedi'u hanfon ganddi at fy nain, o wahanol lefydd. Arferai arwyddo'i henw SG.

Sarah Bowen Oliver



Dim ond y cofnod hwn sydd ar gael ar gyfer 14 Gorffennaf 1910, ond mae digon o gofnodion Llên Natur: Gwefan Natur i Bobl Cymru - Y Tywyddiadur (llennatur.cymru) yn disgrifio [tywydd poeth y mis](#).

Dyma un ohonynt i godi blys

Prestatyn Weekly 23 Gorffennaf 1910 (Supplement) Nature Notes. Thanks to the hot dry weather of the past week, the bulk of the hay crop is safely stacked. The barrenness of the reaped fields gives an autumnal tone to the landscape, but with the aid of copious rains, the bareness will soon be hidden by a strong aftermath. The wood-pigeons rear a second pair of twins, and many of the sparrows are busy feeding their third families.

Mae'n eitha amlwg mai Cymry Cymraeg oedd Sallie Griffiths a Grace Williams, ond Saesneg oedd llawer yn ei ddefnyddio i bwrpasau fel hyn.

Pys moch, swlffa a'r mesobr...



Llun: [Wikimedia Commons](#)



Oes na rai ohonoch yn defnyddio'r enw PYS MOCH am fes? Yn cael ei ddefnyddio yn ardal Porthmadog oherwydd yr arfer o fwydo mes i foch yn yr hydref er mwyn rhoi blas i'r cig. Dim ond yn Port [Porthmadog] dwi di dwad ar ei draws. Elfyn Lewis wedi 'atgyfodi'r' enw penwythnos yn ôl.

Dewi Lewis

■ *Pannage* ydy'r gair Saesneg [[Mesobr Moch](#) Wikipedia Cymraeg ^{Golygydd}]. Moch yn bwyta mes a chnau eraill. Mes yn wenwyn i geffylau, gwartheg. Felly oedd Moch yn gael ei gollwng i fwyta'r mes. Mae gennyf rhywbeth yn cefn fy mhen, fod mes ddim yn iach i pob mochyn. Dibynu ar y *breed* dwi meddwl. Wedi clywed am fes yn cael eu defnyddio i wneud diod hefyd. Fel Coffi. Bosib yn adeg y rhyfel 39-45. Angen chwalu'r mes yn fan. Golchi a hidlio. Rhywbeth i wneud efo tywod hefyd.

Geraint Thomas

■ Moch coed oeddau ni yn i galw nhw.

Eirlys Edwards

Efallai mai gwall enwi yw hwn - *pine cones* yw rhain yn arferedig - ond mae'r cysylltiad â moch yn amlwg, a chofiw'n nad oedd coed conwydd yn gyffredin (yn bod hyd yn oed) yng Nghymru tan tua 300 mlynedd yn ôl.

Golygydd

■ "Hob y deri dando" *Pig under the oaks!*

Mary Evans

"Dando" (dan do) = *under your roof or ceiling*. Hob y deri = *pig from the oak woodland, where it has been eating acorns. Refers to a nice ham on a hook under your ceiling*

Twm Elias

■ Y cof yn pallu ond mi oedd enw arall yma yn ein plentyndod cnau moch, sef cnau i'r moch?

Nest Vaughan Evans

SWLFFA: ydych chi'n gyfarwydd?

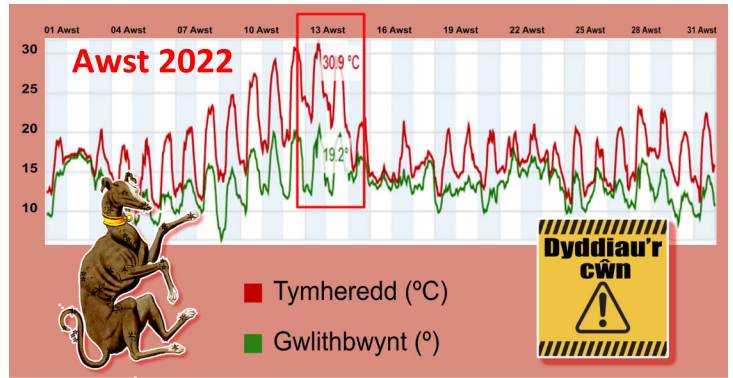
Siarad efo chyfaill Ifanwy Rhisiart bore yma a hithau'n son am ei mam yn Waunfawr flynddoedd yn ôl yn gofyn iddi i be oedd hi'n 'swlffa' mewn rhyw hen ddroriau? Dyma foeli clustiau! **Duncan Brown**

Dywed GPC am [SWLFFA](#) fel hyn (noder y defnydd o'r term mewn cysylltiad â moch yn y coed):

Swlffa: to pry into, to pry about in search of, WVBD (*Welsh Vocabulary of the Bangor District*) 509; hwch yn swlffa am y mes o dan y coed, 'yn rhyw swlffa edrych 'oedd 'na rywbeth yn rhywle', 'chwilio a swlffa a phalfalu'n y tywyllwch' (Arfon); 'Swlffa' 'Chwilio am rywbeth, chwilota', Cymru lxii. 176 (gorllewin Meir.)

Tarddiad posibl: solffa, amrywiad ar sofla. "A beth yw SOFLA?" meddech. Ateb: chwilio am sbarion yd yn y sofl (cymharer S. 'to glean' sef chwilio am sbarion yd ymysg y sofl a'r adlodd. Cofiwch am y betrisen fach a elwir yn SOFLIAR). Tybed ydi hyn yn awgrymu mwy o dyfu yd yn ucheldir Arfon ers stalwm nag ydym yn meddwl? **Dei Tomos**

Cawn flas ar bwysigrwydd mes i besgi moch i'r werin ar ôl Gwyl leuan y Moch (Awst 29), yn y gorffennol, mewn ffenestr lliw yn eglwys Ynys Rhum, yn yr Alban. [Bwletin88 Mehefin 2015](#)



Efallai nad ydi'r term "dog days" yn golygu ton o wres tanbaid parhaol y mae *heat wave* yn ei gyfleu. Mae '*canicule*' y Ffrancwyr, gair sydd wedi pontio rhwng dyddiau poethaf yr haf i'r syniad o gyfnod poeth iawn. Mae rhain i gyd yn gysylltiedig a chŵn *canis* ym mytholeg Rhufain a Groeg - Seren y Ci: (*Kúwn, Kúōn*)..

Oes rhaid atgoffa ein hunain bod haf 2022 yn eithriadol o boeth a sych? Oedd, mi welodd rhai ohonom ddigon o hafau poeth eraill o fewn ein cof, megis [1976](#) a [1995](#). Ond yr hyn oedd yn arbennig am haf eleni oedd dwysder y gwres; fe gododd tymeredd dydd ganol Awst eleni yn Swydd Lincoln i fwy na 40°C a thorri record arall i Brydain. Mae *records* blaenorol o bob math yn disgyn fel pys.

Nodwedd arall o'r don wres eleni oedd amharoddrwydd y tymeredd i ostwng yn y nos a'r lleithder awyr yn aros yn uchel. Sylwch fel mae lleithder yr awyr (gwllithbwynt, *dewpoint*) yn *nata Gethin Pritchard Waunfawr* yn aros yn uchel ar ôl yr 16 Awst pan oedd y tymheredd yn parhau yn boeth er bod y gwres mawr wedi mynd heibio. Dyma sefyllfa all fod yn beryglus, yn arbennig i'r henoed neu rai bregus am nad ydi'r corff yn gallu chwysu cystal, proses pwysig sydd yn gwaredu gwres.

Dyma gofnodion mis Awst eleni yn Waunfawr yn ôl gorsaf dywydd Maes Gwynedd dan reolaeth Gethin Pritchard.

Dyddiau'r cŵn



Dyddiau poethaf yr haf yw [Dyddiau'r Cŵn](#) (Wikipedia). Mae'r term yn cyfateb i [Dog Days](#) y Saeson. Mae'r cysylltiad gyda chŵn yn parhau yn ffrangeg yn y gair '*canicule*'. "broutac'h" yw'r gair Llydaweg sy'n gytras â'r Gymraeg 'brytâf': [brytáu](#) [brwd + *-hau*] sy'n golygu cynhesu, twymo, poethi.

August 1, 2022 - August 31, 2022

	High	Low	Average
Temperature	31.7 °C	9.4 °C	17.0 °C
Dew Point	20.6 °C	3.2 °C	12.7 °C
Humidity	97 %	36 %	77 %
Precipitation	52.11 mm	--	--
	High	Low	Average
Wind Speed	28.8 km/h	0.0 km/h	2.6 km/h
Wind Gust	42.2 km/h	--	3.8 km/h
Wind Direction	--	--	ESE
Pressure	1,004.13 hPa	975.21 hPa	--



Adnodd i blant, athrawon a rhieni



1

Coch y berllan

Aderyn trwm sydd braidd yn swrth. Crwmp mawr gwyn, du yw ei adenydd a'i gynffon. Llinell wen lydan ar draws ei adain pan mae wedi cau. Cap a bib y ceiliog yn ddu, ei gefn yn llwyd, ei fron a'i fol yn goch. Llwydfrown yw cefn yr iâr a'i bron yn frown golau.

yw ei adenydd a'i gynffon. Llinell wen lydan ar draws ei adain pan mae wedi cau. Cap a bib y ceiliog yn ddu, ei gefn yn llwyd, ei fron a'i fol yn goch. Llwydfrown yw cefn yr iâr a'i bron yn frown golau.

Ysguthan Colomen fawr hardd, gydag adenydd a chynffon hir, corff llydan trwm, a phen bach crwn. Pen llwydlas, cefn llwyd a chrwmp golau. Ynghanol ei chynffon mae darn golau a'r blaen yn ddu. Ei bron yn binc tywyll a darn gwyn llydan ar ei gwddf a'i gwar yn wyrdd.



4



2

Bronfraith

Aderyn bychan, brith, golau sy'n byw mewn coedwigoedd, caeau a gerddi, ac yn hedfan yn isel. Cefn brown plaen, patrwm gwan ar yr wyneb. Plu gwyn ar y bol, mae ei fron yn felyn a smotiau bach tywyll, a'r ystlys yn fwy brown.

yn felyn a smotiau bach tywyll, a'r ystlys yn fwy brown.

Pioden Aderyn cyffredin mewn caeau a gerddi, ac mewn mannau eraill. O bell, ymddengys y plu yn ddu a gwyn, gyda chynffon hir. Ei phen yn ddu, ei chefn a'i bron. Ei hysgwyddau a'i bol yn wyn. Yr adenydd yn loywlas, ond, o'u lledu, mae'r pennau'n wyn.



5



Turtur dorchog

Colomen gyffredin olau, hefo cynffon hir. Pen bach llwydlas neu oren binc, gyda choler ddu denau ar yr aderyn llawn dwf. Ei chorff yn llwydfrown golau

a phen ei hadain yn ddu, a phanel llwyglas ar ganol ei hadain. Ei llygaid yn dywyll a'i chynffon dywyll yn fain. Pan fo'n hedfan, bydd ei hadenydd yn siâp bwa. Erbyn hyn, mae'n aderyn cyffredin yn ein gerddi.

Llwyd y gwrych

Aderyn bychan swil sy'n cropian o gwmpas y geddi. Streipiau brown a du ar ei gefn, ystlys orenfrown a stribynnau

brown. Siâp tebyg i Robin goch ond yn crwmanu wrth fwydo. Pan yn canu ar gangen, mae'n dalsyth.



6

Pryd?	Lle?	Pwynt	Pryd?	Lle?	Pwynt
1		10	4		15
2		20	5		20
3		15	6		10

Mae CYHOEDDIADAU (ar y wefan) yn gronfa o holl ôl-rifynnau'r Bwletin (Glas erbyn hyn) a phosteri sydd yma. Gellir eu chwilio gydag un chwilair. Cyfraniad y diweddgar Gareth Pritchard yw'r poster i blant.