

Glas

Bwletin misol
Llên
natur
Rhif 179
Ionawr 2023

gan gynnwys adnodd i blant, athrawon a rhieni, ar y dudalen gefn



Emyr Evans
16 Tachwedd 2022
Cudyll bach benywaidd
yng Nghors Dyfi

Cyhoeddir **Glas** gan **Gymdeithas Edward Llwyd**

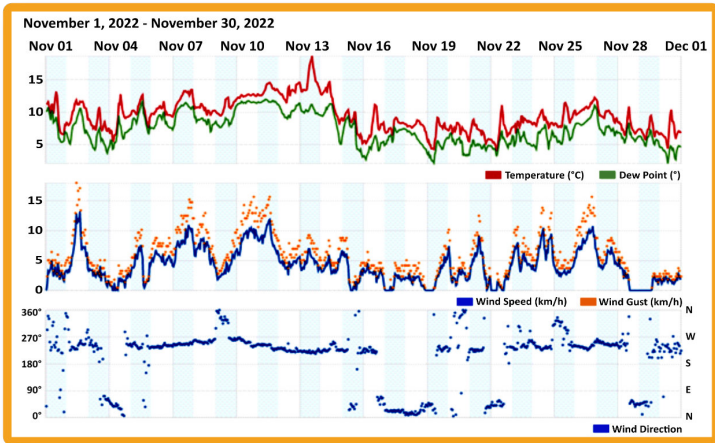
Mae elfennau o Brosiect Llên Natur ar Facebook a Wicipedia
Cysylltwch â ni trwy llennatur@yahoo.co.uk



Hydref tyner eleni yn amlwg i lawer

Dyma groncl y mis Hydref tyneraf rydym ni wedi cael ers tro

●●● fel y dangosodd Gorsaf Dywydd Maes Gwynedd, Waunfawr: Tachwedd 1, 2022 - Tachwedd 30, 2022



	Uchaf	Isaf	Cyfartaledd
Tymheredd	18.6 °C	3.4 °C	9.1 °C
Gwlithbwynt	11.9 °C	1.5 °C	6.9 °C
Lleithder	95 %	60 %	87 %
Glaw	209.07 mm	--	--
	Uchaf	Isaf	Cyfartaledd
Cyflymdra'r gwynt	52.6 km/h	0.0 km/h	9.2 km/h
Plwrc gwynt	71.6 km/h	--	12.2 km/h
Cyfeiriad	--	--	SW
Gwasgedd	1,000.71 hPa	951.71 hPa	--

●●● fel y profodd ein haelodau:

Heddiw 13 Tach 2022. Y tymheredd uchaf ym Mhrydain Porthmadog.

Edward Keith

Shorts ar y beic heddiw. Od iawn yn mis Tachwedd.

Paula Roberts

Felt so warm here in Groeslon today [Tach.], working outside in just a t-shirt ... it's really strange for this time of year ...

Darren Dean

Mi ddois â dillad oddi ar y lein wedi iddi dywyllu a doedd dim angen eu heirio.

Anita Myfanwy

Mor neis ac ydi cael teimlo y haul yn mis Tachwedd, Mae na rhywbeth o'i le yn does? O flaen tân yn rhyngu 'dan ni fod mis yma, wedi wrapio fyny mewn scarf a menyg - ddim shorts a crys T. Wel fel arfer beth bynnag!

Eleri Fôn Roberts



Cabbage whites [15 Tachwedd ?] yn Wrecsam

Faith Owen

●●● Ac yn ôl y cyfryngau a mesuriannau eraill:



Gan Derek Brockway "The highest maximum temperature recorded in the UK on November 13th is currently 19.2°C at Tregarth, Gwynedd in 2011." O fy nghar heddiw (dim yn fanwl gywir o gwbl) 13/11/22 Clwtybont. Edward Keith

●●● Cwestiwn

Mae Mary Eds yn gofyn y math o gwestiwn sydd ym meddyliau llawer ohonoch pan fo'r tywydd yn dechrau strancio...

Onid y jet stream sy'n gyfrifol am hyn yn hytrach na chynhesu byd eang! Er hynny mae tyfiant y blodau yn yr ardd yn stori wahanol

Mary Eds

●●● Gwres sy'n dylanwadu ar y jet stream. Ardal o wasgedd isel sydd o dan y jet stream, mae'n tynu aer i mewn iddo. Mae'r holl gylchred tywydd yn cael ei redeg gan wres/tymheredd. ...

Bleddyn Williams

●●● Mae yna reswm METEOROLEGOL am bob tywydd. Dydi hynny ddim yn cau allan y rhesymau HINSODDEGOL.. Mae'r jetlif ei hun yn gwbl ar drugaredd effeithiau cynhesu oherwydd carbon.

Golygydd

●●● Mae'r jetlif dyddiau yma fel ystum mewn afon ar ôl yr egni fynd o'r ucheldir. Mae'r gwahaniaeth gwres yn llai rhwng yr oer a'r poeth (bob dim yn cynhesu yn enwedig yr Arctic) ac felly mae'r ystum yn adeiladu mwy: "Because polar regions of the planet are warming faster than the mid-latitudes, the typical north-south temperature difference is lower, Wettlaufer said. 'As this temperature difference decreases, it causes a slight drop in zonal winds in the jet stream — which, in turn, leads to more meandering of the jet stream' "

Edward Keith



Yn ôl thermometr y car mae hi'n 17°C y tu allan.

[13/11/2022 7.40 yh]

Idris Jones

Dŵr y môr yn 12 gradd yng Ngharreg y Defaid [Llanbedrog] heddiw yn ôl thermometr.

Greta Hughes

●●● Sylw:

Sylwch mai ond 11 mlynedd yn ôl y torrwyd y record blaenorol. Mae'r clystyrau o records yn y blynyddoedd diwethaf, ynddynt eu hunain, yn tystio i boethi'r hinsawdd.

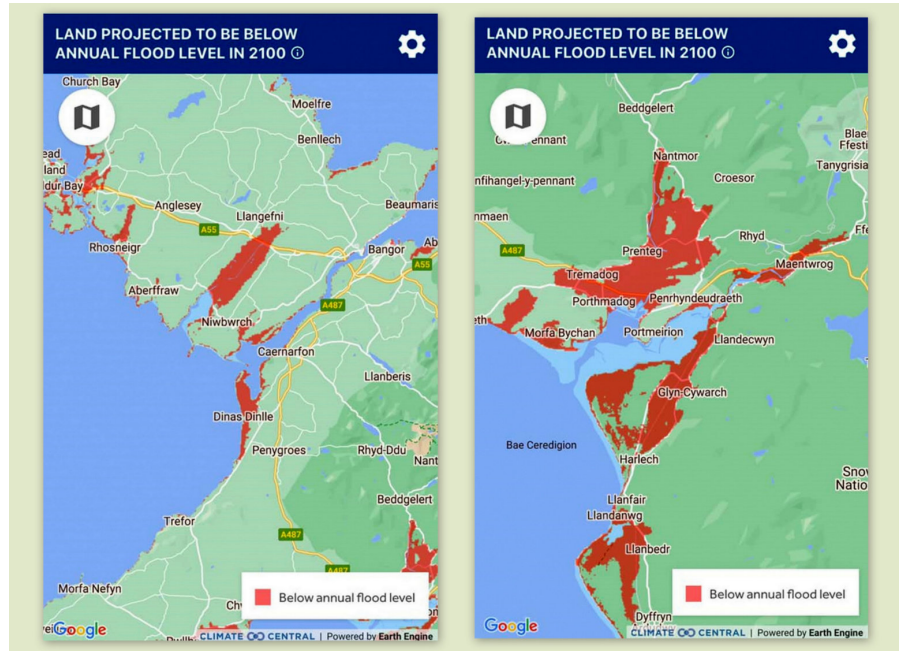
Mae Bwletin Llên Natur ar gael yn rhad ac am ddim, yn ddigymell pob mis!



Cysylltwch gyda ni: llennatur@yahoo.co.uk

Dyma flas ar y sefyllfa sy'n ein wynebu erbyn diwedd y ganrif hon, diolch i [fapiau a ddarparwyd gan Deir Huws](#).

Defnyddiwch y ddolen hon i weld y bygythion i'ch ardal chi.



Dyddiadur newydd yn cofnodi llosgfynydd Stromboli



Mae Chris Simkins newydd orffen uwchlwytho cofnodion Rachel Sheringham o'i thaith i'r Dwyrain Canol yn 1903. Dyma'l disgrifiad o ffrwydriad Stromboli [Stromboli - Wikipedia](#) ym mis Medi y flwyddyn honno.

Straits of Messina: Yes, we saw Crete right enough a day we had on the morning of the 31st [?] but oh! what a day we had, an awful swell and a choppy sea! [All sick and very miserable]... All things however come to an end and the morning dawned at last warm and sunny and we all awoke none the worse for our previous day's adversity. The evening was exquisite with a bright moon and stars shining over a perfectly calm sky. About 8.30 nearly everyone came to the saloon where we passed the evening with music and singing and watching some clever card tricks.

We went to bed about 10.30 not noticing any change in the weather... but in the middle of the night we were nearly all awakened by the melancholy howl of the fog horn... and from then until early dawn [i.e. on June 3rd?]...I could make out from my port hole that we were in dense mist.

It was not until midday, when we met the captain at lunch, that we heard that we, with four or five other ships, had gone about half way through the Straits of Messina when the fog got so bad that no lights could be distinguished. As this is even in day light, a difficult bit of navigation the captain decided to turn about and put back outside the straits where we found ourselves at 5.30 am today June 2nd.[?]

Even at this time the fog was very dense and I was afraid that we should get no view of either the Italian coast nor of Sicily. However by 8 o' clock the mist rose and we had a lovely view of both, also of Etna, snow capped and in an hour or two, Strombolie in a state of rather active eruption.

Just after getting through the Straits of Messina we had a terrific gale from the land, so bitterly cold that everyone rushed below for the warmest clothes that could be found. But directly we got again into the open sea it became quite hot and has been by far the warmest day we have had since leaving Port Said.

Dyddiadur Rachel A. Sheringham (Newton N. Gol. 1991: Port Out Starboard Home)

Dyma'r dyddiadur ar-lein yn ei gyflawnder [Llên Natur: Dyddiadur Rachel A. Sheringham](#)

Profiad bythcofiadwy oedd dringo Stromboli i weld yr haul yn machlud a'r llosgfynydd yn ffrwydro, yn ôl yn 2009. Cwpl o ddyddiau wedyn, dringais Etna hefyd.

Richard Neale

Adar y mis



Aderyn du ■ Alun Williams
■ 5 Rhagfyr 2022



Siglen Lwyd... ■ Grey Wagtail at Big Pool Wood
■ Gronant ■ Dave Parry



Drudwy ■ Gerallt Roberts ■ Llan
Ffestiniog ■ 4 Rhagfyr 2022



Bwncath ar ddiwrnod
oer gwlyb ■ Gareth
Ellis ■ 4 Rhagfyr 2022



Robin Goch yn gwledda
ar ffrwyth y griafolen ■
Llanelwy ■ Alun Williams
■ 3 Rhagfyr 2022



Robin Goch ■
Alun Williams



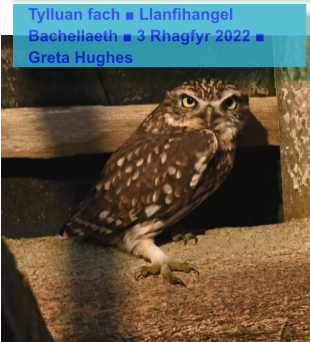
Pibydd du ■ Llandrillo-yn-Rhos ■ Un
o bump oedd yn aros i'r llanw gilio ■
Alun Williams ■ 28 Tachwedd 2022



Oes enw i ba fath o ddrudwy sydd yma yn Ngarndolbenmaen?
■ Sioned Owen ■ 3 Rhagfyr 2022



Creŷr Glas ■ 30 Tachwedd
2022 ■ Alun Williams



Tylluan fach ■ Llanfihangel
Bacheliaeth ■ 3 Rhagfyr 2022 ■
Greta Hughes



Telwr penddu ■ Gwarchodfa Natur
Ruddlan ■ Eifion Griffiths ■ 3 Rhagfyr



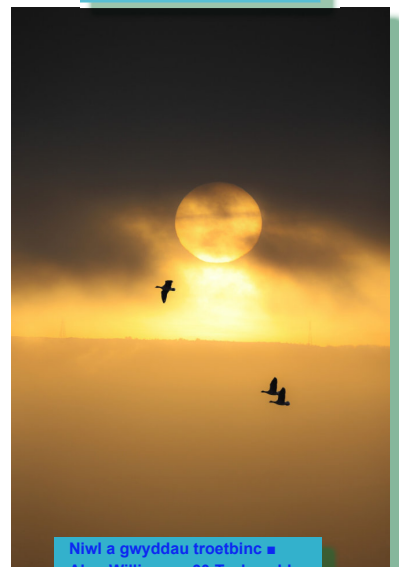
Coch dan adain ■ Alun Williams
■ 5 Rhagfyr 2022



Águila Mora ■ eryr bronddu ■
10 Tachwedd 2022 ■ Meseta
Patagónica ■ Luis Carrizo



Bwncathod ■ Pen Llŷn ■ 4 Rhagfyr 2022



Niwl a gwyddau troetbinc ■
Alun Williams ■ 30 Tachwedd

Mwy am dywod fel gwrtaith

Yn rhifyn Glas 176 (tud. 3) Glas 176 cawn ddadansoddiad o'r defnydd a wnaeth William Bulkeley o dywod fel gwrtaith - i ysgafnu'r pridd (ac i galchu os mai cregyn wedi malu oedd y tywod?). Yn ein cyfres HEDDIW MEWN HANES yn Cymuned Llên Natur mi gododd diddordeb pobl mewn tywod unwaith eto, gan ysgogi trafodaeth difyr:

HEDDIW MEWN HANES 1736

2/12/1736- LlanfechellFfynhonnell: Dyddiadur William Bulkeley, Brynddu, Llanfechell, Môn (gyda chaniatad Adran Archifau a Chasgliadau Arbennig Prifysgol Bangor)

Nodiadau: 2d. *The Wind W.S.W. blowing fresh and cold, the Air clear and Serene, to day my Servants begun to plow Cae'r LLoriau in Coydan which was Sanded last Summer.*

RHINWEDDAU SODIWM A CHALCH

Difyr - pam cario tywod o waelod y môr, h.y., tywod gwlyb, os am ysgafnu'r pridd? Tywod sych o ben y traeth lawer ysgafnach ac yn haws ei drin. Halen o'r tywod gwlyb yn lles i'r tir hefyd efallai? Cofio 'Nhad yn rhoi halen ar bridd rhesi mangles [*mangolds*].

Greta Hughes

Mangolds yn perthyn i *fodder beet*. Roedd dy dad yn gwobod daioni *sodium*.

Richard Paul

Sodium

Fodder beet is derived from wild beet growing on the shores of the Mediterranean. The wild form developed the ability to take-up and utilise sodium. Modern varieties retain this characteristic and will not grow rapidly without an adequate supply (more than 40 mg/l) of sodium in the soil. Few soils except some Fen peats and silts contain this level of sodium, and light soils retain particularly low levels. Salt should therefore be treated as an essential fertiliser for this crop.



Mae posib prynu llwch (*fertiliser*) dyddia yma yn cynnwys *sodium* (halen) er mwyn neud glaswellt mwy blasus i'r anifail, ond dwi'n dychmygu na effaith gwella pH oedda nhw yn weld. 'Run effaith ar pH a calchu efo calch (*calcium carbonate*), am wn i, efo tywod (*carbonate*)

RP

Un sylw: ydi tywod Traeth Coch yn galchog? Mae'r 'coch' yn awgrymu mai ei darddiad yw'r Hen Dywodfaen Coch (*Old Red Sandstone*) sydd gerllaw ac yn ddigalch(?) ond mae'r Calchfaen Carffonifferaidd wrthlaw hefyd (chwarel Penmon). Ydi hwnnw'n gallu cael ei storio yn y tywod. Mae tywod traeth calchog fel arfer yn wyn, yn seiliedig ar gregyn wedi eu malu (ee. traethau Ynysoedd Heledd).

Golygydd

MELYSU'R BORFA (pH)

Dim y calch sydd yn codi pH. Y *carbonate* sydd yn codi pH. Mwy o hydrogen ions yn pH 4, a llai o hydrogen ions yn pH 9. Mae yna *carbonate* yn tywod. Hefyd rhai o ffermwyr yn rhoi gwast papur fel gwely i wartheg a hwnnw hefyd yn codi pH oherwydd y carbonate. Hefyd run fath efo llwch lli.... Mae angen nitrogen or pridd i dorri lawr y carbon mewn llwch lli, gwellt neu tywod. Ffarmwr yma efo pH 8 mewn pridd mawnog am ei fod wedi bod yn defnyddio gwast papur fel gwely gwarthag am 25 mlynadd. 'Rioed wedi chwalu calch.

RP

Carreg galch Penmon, hefyd gwely cocos Traeth Coch. Tywod bras hefo llawer o gynnwys cregyn mewn mannau o'r traeth ar adegau. Tywod bras hefo llawer o gynnwys cregyn mewn mannau o'r traeth ar adegau.

Llwytho tywod i long ar Traeth Coch. Gadael i'r llong sychu allan ar y trai, llenwi'r sachau tywod a'u llwytho ar y llong dros y trai. Y llong a'i llwyth yn nofio ar y llanw a mynd a'i llwyth tywod am y lan. Efallai mai fel hyn yr oedd codi tywod o waelod môr Traeth Coch?

GH

Mae llawer o ffermwyr llaeth dyddia yma yn defnyddio tywod fel gwely i'r gwarthag (*sand cubicles*) yn yr adeilada, yn hytrach na defnyddio gwellt neu llwch lli. Mae'r tyfod yn mynd o'r gwely i'r tanc tail (*slurry*) ac yn broblem pan mae'r tail/tyfod yn cael ei roi ar y tir ar ôl dipyn o flynyddoedd. Mae'r *carbonate* yn y tyfod yn gwella pH y pridd. Peth da yw codi y pH i 6.5-7 ond peth drwg os ydio'n codi gormod (rhy *alkaline*). Tybed oedd ffermwyr yn defnyddio'r tywod fel *soil conditioner* i sychu pridd gwlyb (clai) neu ella er mwyn codi pH efo tywod.

RP

Diolch eto Richard am hyn 'na. (Lecio dy 'tyfod' - iaith Ardudwy!) Wel ia, ysgafnu'r pridd (fasa WB ddim yn gwybod am pH wrth gwrs ond mae'n codi'r cwestiwn 'pa mor 'drwm' oedd/ydi'r pridd yn Cae'r Lloriau (mae'r cae a'i enw yn bodoli o hyd - cwestiwn i ofyn y ffermwr pan wela'i o (dwi'n adnabod ffermwr Coedan). 'Ta tybed oedd ffermwyr cyfoethog/blaengar yn tueddu i roi tywod p'run bynnag heb ddeall pam - jest bod ffermwrs eraill yn dweud bod y cynydau'n well. 'Profi-a-methu' oedd yn teyrnasu yn oes WB dwi'n tybio, nid tystiolaeth gwyddonol? Bu 'hau' halen yn ddirgelwch i mi hefyd (mae yna fferm o'r enw Cae Halen yn Llandwrog). Diddorol Greta eich bod yn cysylltu hau halen â mangles - mae'n ddisgynydd y *sea beet* sy'n tyfu ar ben ucha'r traeth?

Golygydd

■ Gwnaed chwiliad newydd ar y gair **SANDED** neu Llên Natur: Gwefan Natur i Bobl Cymru - Y Tywyddiadur (llennatur.cymru) a chael mai gwrtaith pwysig ydoedd i Bulkeley.

Lime Sand

Lime sand is generally around 37Nv, and takes approx. 1.5 - 2 tonnes of sand to do the same job on the PH as ground limestone. It has a benefit of helping the soil structure on heavy clay soils. It also contains a high level of salt, which can improve palatability issues on grassland. Cattle love grazing behind an application of sand.

Lifft yn mynd I FYNY - Lifft yn mynd I LAWR



Mae'r dringwr bach bob amser yn MYND I FYNY'r goeden ond mae delor y cnau yn tueddu i FYND I LAWR.

Mae'r dringwr bach coed yn chwilota ar foncyffion coed mawr. Maent yn symud i fyny'r boncyff mewn dilyniant o gamau bach. Maen nhw'n hedfan i waelod coeden, yna'n dringo'n droellog i chwilio am ysglyfaeth. Mae'r rhan fwyaf o'u diet yn cynnwys infertebratau bach, gan gynnwys pryfed a'u larfa, pryfed cop, a ffug-ysgorpion.

Cyfieithiad o Wikipedia

Cacynod meirch Asia yn Llydaw



Cacynen feirch Asia, Bod-Bihan (Lanwelan, Llydaw)

Maen nhw wedi cyrraedd Llydaw! Cymru nesa?

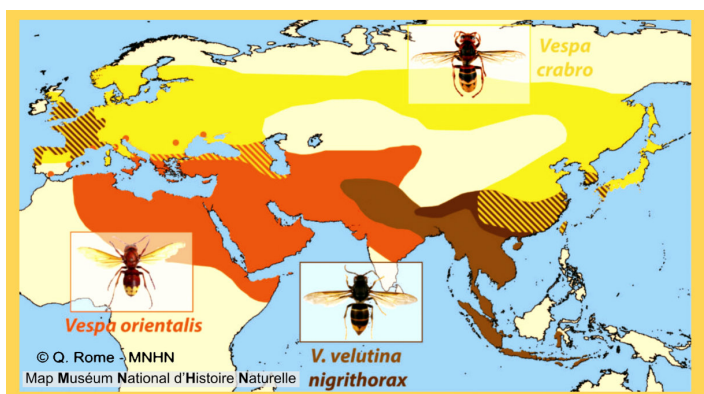
☚☚☚☚☚ Fis diwethaf wnes i ddangos llun cacynen feirch Asia o Lydaw ([Glas 178](#)). Dyma'r un cyntaf weles i erioed. Maen nhw wedi dod o Tseina. Cacynod meirch coesau melyn yn enw arall arnynt ac mae yna arlliw dywyll iawn ar eu thoracs. Roeddwn i wedi clywed ers tipyn o flynyddoedd eu bod nhw o gwmpas. Mae gan fy nghyfaill Yannig gychod gwennyn ac mae'n amlwg bod *Vespa velutina nigrithorax* wedi ymgartrefu yno ac yn gallu ysglyfaethu ar eu hoff fwyd, sef gwenyn mêl!

☚☚☚☚☚ Cafodd y rhai cyntaf eu gweld yn Ffrainc yn 2004 - Roeddent wedi cyrraedd de-orllewin Ffrainc mewn potiau pridd ar gyfer masnach canolfanau garddio. Maen nhw wedi ymledu i bob man erbyn hyn ac mae eu tiriogaeth yn cyrraedd gogledd Sbaen, Portiwgal a'r Almaen. Mae mapiau yn dangos eu bod yn cael mwy o drafferth setlo mewn ardaloedd mwy gogleddol, fel Gwlad Belg er enghraifft. Ydi Cymru yn rhy gogleddol hefyd?

☚☚☚☚☚ Mae [Amgeuddfa Hanes Naturiol](#) Llundain yn dweud eu bod nhw wedi cael eu cofnodi ym Mhrydain ers 2016. Maent yn fygythiad ac yn destyn pryder wrth sylwi eu bod nhw wedi eu cofnodi mewn dau begwn gwahanol o Loegr, sef Cernyw a Hull. Mae'r sefyllfa'n waeth yn yr ynysoedd y Sianel, tebyg i sefyllfa Llydaw.

☚☚☚☚☚ Nid ydynt yn fwy peryglus i bobl na chacynod meirch cynenid gorllewin Ewrop. Yn Ffrainc ac ym Mhrydain, gofynnir i bobl gysylltu gyda'r awdurdodau yn uniongyrchol. Mae eu [nythod\(fideo\)](#) papur pren bras yn sylweddol ac yn cynnwys llawer o chwilerod. Maent yn adeiladu eu [nythod cychwynnol](#) (PDF) mewn coed yn aml. Os ydy'r cangenau yn rhy fregus mae nythau trwm yn syrthio ac yn caniatáu bod yr haid yn ymrannu mewn nifer o heidiau eilaidd... Y peth gorau i'w wneud felly yw cael gwared o'r nythau. Mae pob math o dechnegau yn cael eu harbrofi hefyd: trapiau, defnyddio fferomonau, targedu'r breninesau yn gwanwyn, ayyb.

Dominig Kervegant



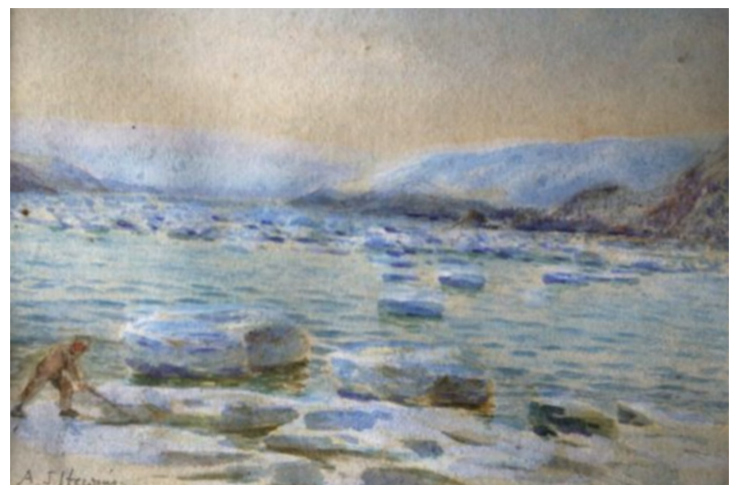
© Q. Rome - MNHN
Map Muséum National d'Histoire Naturelle

Y Fawddach dan rew

Roedd ail hanner 2022 yn dymor o eithafion. Gyda hydref o dywydd eithriadol o fwyn dyma'r flwyddyn yn dod i ben gydag oerfel mawr - neu [heth](#) go iawn. Dyma luniau allan o fideo o'r sefyllfa ar 15 Rhagfyr 2022. Gyda diolchiadau i Erfyl Lloyd Davies .



A dyma sefyllfa yng nghanol heth fawr 1895 wedi ei beintio gan H E Hewens.

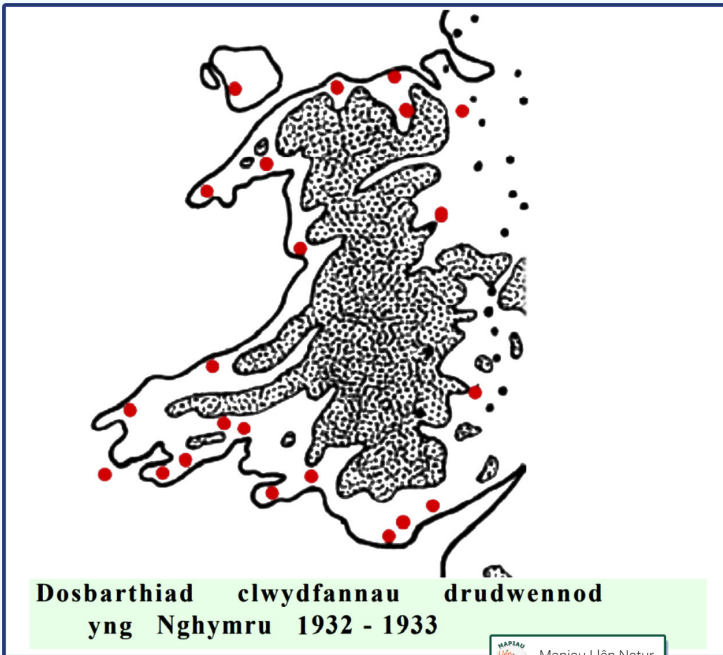


Clwydfannau drudwennod

Ddoe a heddiw: clwydfannau drudwennod yng Nghymru – eu parhad, eu diflaniad a newid

Ym [Mwletin 4 \(tudalen 40\)](#) cyhoeddwyd eitem am glwydfannau drudwennod yn dangos map scematig (gydag allwedd) o safleoedd yr oedd drudwennod yn clwydo yn eu 'cawodydd' yng ngaeaf 1932-33. Dyma gychwyn ar ddiweddariad o'r map – pa glwydfannau ar y map sydd 'yma o hyd', pa rai sydd yn bendant wedi diflannu, ac yn lle mae yna glwydfannau wedi ymddangos o'r newydd. Dyma gyflunio'r map hwn yn ein hadran [Mapiau Llên Natur](#) (mapiaullennatur.net) o'r newydd gan ddiweddaru'r safleoedd i ateb y cwestiynau hyn.

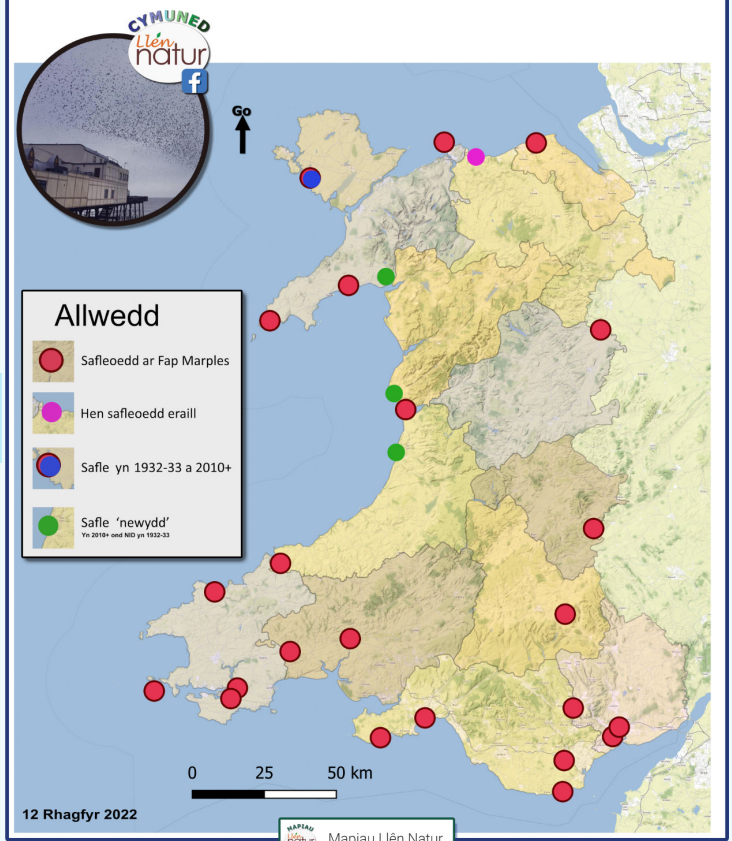
Dyma gopi o'r map i ysgogi mwy o gofnodion hen a newydd gennych. Lle mae'r clwydfannau rydych yn



B.J. Marples

The Winter Starling Roosts of Great Britain 1932-33

Clwydfannau Drudwennod Ddoe a Heddiw



Drudws, Drudwy, Aderyn Diarth, Drudan, Trwdws Dyrnod yr Eira, Trwdan Dridw, Drudwst, Driddus, Aderyn Du'r Eira.....am y gwelwch chi.

Yn un o rifynnau cyntaf y *Journal of Animal Ecology* (Rhif 8, 1933) cyhoeddodd B.J. Marples canlyniadau arolwg adaryddol cynnar (a'r unig un o'i fath hyd heddiw mae'n debyg) o glwydfannau drudwennod ym Mhrydain o'r enw *The Winter Starling Roosts of Great Britain 1932-33*. Yma rydym yn ail gyhoeddi canlyniadau gwreiddiol yr arolwg yng Nghymru er mwyn ei gymharu a'r sefyllfa bresennol. Sylwch nad oedd clwydfan anferth a dramatic drudwennod pier Aberystwyth yn bod yr adeg honno, a chredai Marples iddo lwyddo i gofnodi y rhan fwyaf o glwydfannau Prydain.

Mapiau newydd



Corlannau Nigel Beidas



Mapiau Llên Natur

Y map nesaf yn dod yn fuan

Yr hen ffyrdd



Y ffyrdd newydd

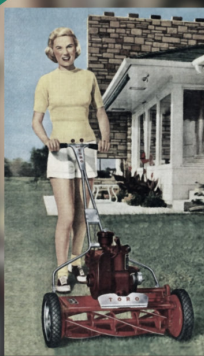
Plannu planhigion mewnlifol



Plannu planhigion cynhenid



Ffugio cynefin



Toro

Dathlu cynefin



Lladd Bywyd



Vermorel

Hybu Bywyd



Prifed gynwair

Mae CYHOEDDIADAU (ar y wefan) yn gronfa o holl ôl-rifynnau'r Bwletin (Glas erbyn hyn) a phosteri sydd yma. **CLICIWCH!**

Cyhoeddiadau  Bwletinau Posteri