

Glas

Bwletin misol
Llên
natur
Cymdeithas Edward Llwyd
Rhif 188
Hydref 2023

gan gynnwys adnodd i blant, athrawon a rhieni, ar y dudalen gefn



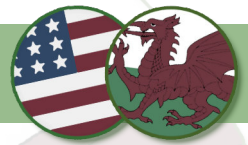
Llinos Griffin 5 Medi 2023
Bonet wridog (*Mycena rosea*) [?]
Dro natur, plwy' Llanfrothen

Cyhoeddir **Glas** gan Gymdeithas Edward Llwyd

Mae elfennau o Brosiect Llên Natur ar Facebook a Wikipedia

Cysylltwch â ni trwy cymuned.llennatur@gmail.com





Carol Trosset

Am yr Awdur: "Americanes ydw i, wedi dysgu Cymraeg tra'n byw yng Nghymru am ddwy flynedd yn yr 80au. Mwynheais i gerdded yng Ngogledd Cymru o Blas Tan y Bwlch neu gyda Chymdeithas Edward Llwyd. Es i i'r Burren yng Ngorllewin Iwerddon ym 1987 gyda C.E.Ll. i weld y blodau gwyllt yna. Roedd fy rhieni yn hoff iawn o fyd natur, a dw i newydd gyhoeddi llyfr am natur yn ein coed bach ni (*The Woods: The Natural History of an Acre in Southwestern Ohio*). Dw i'n ddiolchgar i Twm Elias a Duncan Brown am fy ngwahodd i ysgrifennu yr erthygl bach yma.



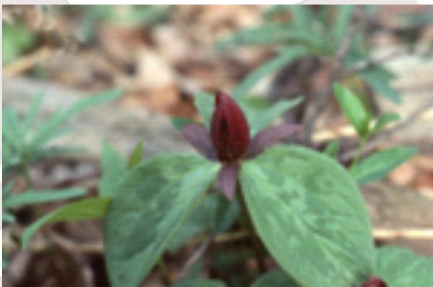
Harbinger of Spring



Bloodroot



Virginia Bluebells



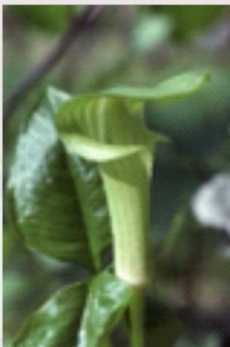
Wakerobin



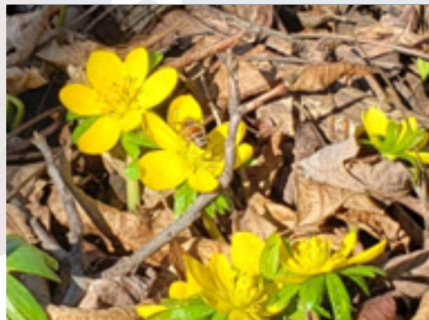
Wood Poppy



Wild Geranium



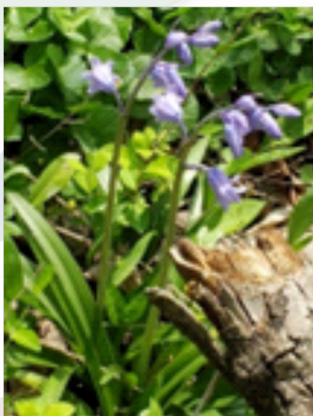
Jack-in-the-Pulpit



**Bleidd-dag y Gaeaf
gyda Gwenynen**



Eirlys



Clychau'r Gog



Garlleg y Berth



Gormod o Lygaid Ebrill

Mae llawer o flodau gwyllt sydd yn frodorol i Ohio yn yr U.D. Coedwig yw'r amgylchedd naturiol yma a gwanwyn yw tymor y blodau gwyllt. Mae'r planhigion hyn yn ymddangos ar ôl i'r eira fynd, ac yn gorffen pan mae dail y coed yn cysgodi'r ddaear. Tua mis Mawrth, mae'r tymor yn dechrau gyda nifer o flodau bach gwyn fel *Harbinger of Spring* (*Eriogon bulbosa*) a *Bloodroot* (*Sanguinaria canadensis*). Ym Mis Ebrill mae'r goedwig yn lliwgar, gyda *Virginia Bluebells* (*Mertensia virginica*), *Wood Poppy* (*Stylophorum diphyllum*), *Wakerobin* (*Trillium sessile*), ac yn y blaen. Erbyn Mis Mai, mae rhan fwyaf o flodau gwyllt yn rhyw fath o borffor (mae gwenyn yn hoff o borffor) fel *Wild Geranium* (*Geranium maculatum*) [o deulu pig-yr-aran], neu gwyrdd fel *Jack-in-the-Pulpit* [? - pidyn-y-gog Americanaidd] (*Arisaema triphyllum*).

Mae rhai blodau yma hefyd sydd yn frodorol i Ewrop, ac sydd yn blodeuo yng Ngymru. Mae planhigion ac anifeiliad sy'n frodorol i unrhyw le wedi esblygu gyda'i gilydd, sy'n golygu bod y blodau'n gallu byw yn yr un un pridd, ac mae popeth yn cael ei fwyta gan rhywbeth arall. Mae yn wahanol gyda phlanhigion anffrodorol. Ar ôl cyrraedd America, maen nhw'n byw heb eu gelynyon gwyllt. Yn aml, ar ôl dechrau mewn gerddi, maen nhw wedi dianc a mynd yn naturiol. Weithiau mae hynny'n berffaith iawn a mae blodau newydd yn dod yn rhan o'r amgylchedd. Ar y llaw arall, mae rhai blodau o Ewrop wedi dod yn ymledol yn America. Dyma rhai o'r mwyaf cyffredin sy'n bwy yn Ohio.

Blodau Gwyllt Anffrodorol

- Bleidd-dag y gaeaf, *Eranthus hyemalis*, Winter Aconite
- Eirlys, *Galanthus nivalis*, Snowdrop
- Clychau'r cog Sbaenaidd, *Hyacinthoides hispanica*, Spanish Bluebells
- Seren Fethlehem, *Ornithogalum umbellatum*, Star of Bethlehem

Cyn i unrhyw un o'r planhigion eraill brodorol flodeuo, mae blodau Bleidd-dag y gaeaf ac Eirlys yn ymddangos. Eirlys yw un o'r blodau gardd anwylaf yma; mae pawb yn hapus i'w weld oherwydd bod y gaeaf bron wedi gorffen. Mae Bleidd-dag y gaeaf yn llai adnabyddus, ond mae'r ddau wedi mynd yn wyllt yn y coed. Mae Bleidd-dag y gaeaf yn tyfu dros ardaloedd mawr, tra mae Eirlys yn aros mewn clystyrau bach [Gweler y paentiad ar dudalen 6].

Rhwng 1957 a 1997, cadwodd fy mam (Ruth Pierle Trosset) gofnodion am ba bryd oedd pob rhywogaeth yn dechrau blodeuo. Pryd hynny, roedd Bleidd-dag y gaeaf ac Eirlys yn blodeuo yr un pryd a *Harbinger of Spring* – dechrau mis Mawrth fel arfer. Mae hynny wedi newid. Ers 2018 mae fy nghyfaill Sandra Murphy wedi bod yn cadw cofnodion er cymhariaeth. Mae'r ddau yn hanu o Ewrop yn wreiddiol, ond dydi'r blodyn cyntaf brodorol ddim wedi newid cymaint.

	1960au	1980au	2018-2023	2023
Bleidd-dag y Gaeaf		11 Chwefror	5 Chwefror	4 Ionawr
Eirlys	1 Mawrth	20 Chwefror	15 Chwefror	10 Ionawr
Harbinger of Spring (blodyn gyntaf brodorol yn Ohio)	19 Mawrth	8 Mawrth	8 Mawrth	22 Chwefror

Mae tymor y gaeaf wedi newid yma hefyd. 'Does dim cymaint o eira, a 'dydy hi ddim yn mynd mor oer ag yr oedd hi. Eleni, dim ond dwywaith bu'n bwrw eira, a hynny dim ond ychydig bach. Yr oedd y gwenyn yn hedfan o gwmpas ar ddechrau Mis Ionawr. ('Doedd hynny erioed yn digwydd pan o'n i'n blentyn.) Nawr, mae'n rhaid i'r gwenyn cael blodau i fwydo, ac yn ystod y gaeaf 'does dim byd brodorol yn blodeuo. Wrth i ni gael gaeafau cynhesach, mae Bleidd-dag y gaeaf ac Eirlys wedi dod i lenwi cilfach wag. Mae Clychau'r Gog yn blodeuo yng nghanol Mis Ebrill, ychydig ar ôl *Virginia Bluebells* sydd yn edrych reit tebyg. Dydy'n nhw ddim wedi mynd mor naturiol â'r Eirlys, yn aros yn eitha agos i lle yr oedd gerddi. (Does 'na ddim cog yn America chwaith.) Mae Seren Fethlehem yn blodeuo ddiwedd mis Ebrill neu ddechrau mis Mai. Nid yw hi eto yn ymledol, ond mae pobl yn poeni am drafferth yn y dyfodol. Hefyd mae ynddi hi gemegau sydd yn wenwynig i wartheg a defaid.

Chwyn

- Dant y Llew, *Taraxacum officinale*, Dandelion
- Rhwyddlwyn Dail Eiddew, *Veronica hederifolia*, IvyLeaved Speedwell
- Berwr Chwerw Blewog, *Cardamine hirsuta*, Hairly Bittercress
- Berwr y Gaeaf, *Barbarea vulgaris*, Winter Cress

Mae rhain fel arfer yn tyfu yng nghanol y glaswellt, oherwydd eu bod yn hoff o ardaloedd aflonydd. Mae'n debyg bod pobl wedi dod a nhw i America fel bwyd a meddygaeth werin. Mae Dant y Llew yn dal i gael ei fwyta gan rhai yma. Ond mae llawer mwy o bobl yn defnyddio chwynladdwyr ar eu glaswellt i'w ladd nhw.

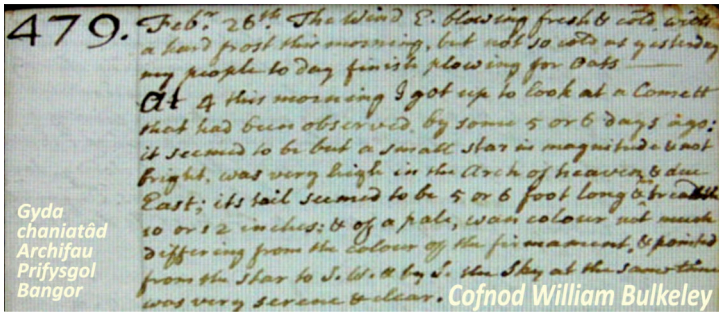
Planhigion Ymledol

- Croes yr Hwyr, *Hesperis matronalis*, Dame's Rocket
- Garlleg y Berth, *Alliaria petiolata*, Garlic Mustard
- Llygaid Ebrill, *Ficaria verna*, Lesser Celandine

Fel y chwyn, mae Croes yr Hwyr a Garlleg y Berth yn gallu cael eu bwyta. 'Dw i wedi gwneud pesto allan o Arlleg y Berth. Yn anffodus, mae'r ddau hyn wedi dianc o'r gerddi ac yn tyfu ym mhob man ar eu pennau eu hunain. Maen nhw wedi dod mor gyffredin fel eu bod yn gwthio allan y planhigion brodorol. Mae hynny'n digwydd yn arbenning mewn llyfeydd gwlyb. Yn ystod Mis Mai, 'dyn ni'n dod at ein gilydd i dynnu Garlleg y Berth cyn iddi orffen blodeuo. Ar ôl gwneud hynny, ni fydd cymaint o hadau flwyddyn nesaf.

Rwan, deunw ni at y blodyn gwaethaf: Llygaid Ebrill. Mae'n ddrwg gennyf ddweud hynny, oherwydd mae'n dlws, a gwelais ar grŵp Facebook Cymuned Llên Natur lluniau ohono yn tyfu mewn clystyrau bach neis. Mae'n wahanol yma yn Ohio, lle mae'n gorchuddio'r holl dir. 'Does dim byd yn gallu tyfu tu mewn i glwstwr o Lygaid Ebrill. Mae ganddo fylbiau bach sy'n gwneud planhigion newydd heb hadau. Mae'r bylbiau yn sticio ar draed ceirw, ac mae ceirw yn mynd â'r bylbiau i llyfeydd arall. Chwynladdwyr ydi'r unig ffordd i gael gwared ohono, ac mae'n cymryd mwy nac un flwyddyn. Mae pawb yma sydd yn hoff o flodau gwyllt yn casau Llygaid Ebrill, a rydym ni'n ei ofn.

Brynddu: Comed Llachar 1742



Gyda
chaniatâd
Archifau
Prifysgol
Bangor

Cofnod William Bulkeley

Er cyn cof mae dyn wedi ei swyno, neu hyd yn oed ei ddychryn, gan ddigwyddiadau nefaid tebyg i ddiffyg ar yr haul, ser gwib a chomedau. Mae na gannoedd o arsylwadau wedi'u cofnodi mewn dogfennau a ffynhonnellau eraill. Heb os mae'r cofnodion yma yn amhrisiadwy. Tra'n darllen dyddiaduron William Bulkeley deuthum ar draws cofnod o Gomed Llachar 1742.

Cofnodwyd y gomed gyntaf oddi ar Benrhyn Gobaith Da ar y 5 o Chwefror 1742 cyn iddi wedyn gael ei chofnodi o sawl man. Yn Ewrop cafodd y gomed ei gweld gyntaf gan William Whiston, olynnydd Isaac Newton fel Athro Mathemateg Lucasian yn Lloegr ar yr 12 o Fawrth 1742. O fewn wythnos roedd y gomed wedi datblygu cynffon o 8°- 9° gyda'r pen yn adlewyrchu hyd at radd 2. Erbyn Mawrth 11 roedd hi'n bosibl gweld y gomed uwchlaw'r gorwel trwy'r amser ac roedd yn disgleirio trwy'r nos. (Kronk 1999: 403-405).

Mewn llythyr yn *The Observatory* ar y gomed, nododd Lynn (1907: 285):

"It is to be regretted that very few observations were obtained in England. This is to a great extent due to the fact that Bradley had only recently been appointed to succeed Halley at Greenwich who had died on the 14th January and very much of Bradley's time in the early part of 1742 was taken up in getting the instruments in his hands into proper order and adjustments. It appears however from Rigaud's Memoir (p. lxii), prefixed to his 'Miscellaneous Works', that the first account he had of the comet was that it had been seen at Melksham in Wiltshire on the 20th of February. after which he made observations of its distance from the stars.... In comparing this with the dates of the French observations, it must be remembered that Old Style was still used in England and that the 24th of February corresponded to the 7th of March New Style, and that the Melksham perception of the comet was one day later than that of Grant in Paris."

Pan ddeuthum ar draws cofnod William Bulkeley dechreuais chwilio am unrhyw wybodaeth ar y gomed. Deuthum ar draws cyfeiriad ati a'i dynodiad fel C/1742C1 mewn papur gan Kapoor (2015). Pan ddarllenais gofnod Bulkeley credais bod y cofnod yn gynt na chofnod Grant (Paris ar y 7^{ed} o Fawrth). Y cofnod yn nyddiadur Bulkeley oedd Chwefror 26, 1742. Nid oedd cofnod William Bulkeley wedi ei nodi yn y gyfrol "*Cometography*" gan Kronk (1999) na Kapoor (2015). Cysylltais gyda'r Athro Kapoor gyda chofnod William Bulkeley a'i awgrym ef oedd i mi gysylltu gyda Dr Kronk. Mewn ymateb dywedodd Dr Kronk nad oedd yn ymwybodol o gofnod William Bulkeley. Nododd ymhellach bod dyddiadau cofnodi comedau yn ei gyfrolau wedi eu newid i galendr Gregoraidd. Dywedodd na fyddai'r gomed wedi bod yn weledol cyn 26 o Chwefror (yn ôl y calendr Gregoraidd). O ystyried hyn fe nododd mai Mawrth y 9^{ed} fyddai cofnod William Bulkeley o ddilyn calendr Gregoraidd.

Roeddwn eisioes wedi bod yn gweithio ar ddyddiaduron William Bulkeley ar gyfer Prosiect Llên Natur gan gofnodi cofnodion ar Oleuni'r Gogledd a diffyg ar yr haul. Yn ystod y gwaith yma y deuthum ar draws cofnod William Bulkeley o'r gomed.

Dyma gofnod Bulkeley :

Febr. 26th. The Wind E. blowing fresh & cold, with a hard frost this morning, but not so cold as yesterday my people to day finish plowing for Oats ??? At 4 this morning I got up to look at a Comett that had been observed. by some 5 or 6 days ago: it seemed to be but a small star in magnitude & not bright, was very high in the Arch of heaven, & due East; its tail seemed to be 5 or 6 foot long & in [? aneg]ur] breadth 10 or 12 inches; & of a pale, wan colour not much differing from the colour of the firmament, & pointed from the star to S.W. & by S. the Sky at the same time was very serene & clear.

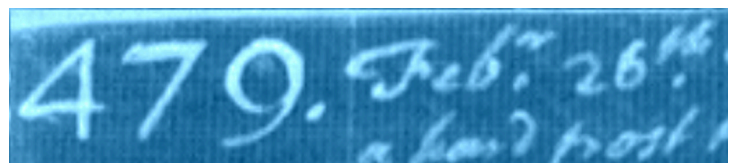
Mae dyddiaduron William Bulkeley yn cael eu cadw dan ofal Archifau Prifysgol Bangor. Mae'r dyddiaduron yn gofnod pwysig o fywyd gwledig ar Ynys Môn yn y 18g. Mae yna ddwy gyfrol, y gyfrol gyntaf o 1734 i 1743 a'r ail o 1747 i 1760. Mae'n debyg bod trydedd cyfrol o 1743 i 1747 ond nid yw hon wedi goroesi. Mae'r ddwy gyfrol sydd wedi goroesi yn cynnwys dros fil o dudalennau gydag ysgrifen daclus William Bulkeley yn cofnodi bywyd y Sgweiar o Brynddu, Llanfechell, Ynys Môn.

Mae mwyafrif o'r dyddiaduron yn cofnodi materion gwledig ac amaethyddol megis dyddiadau dechrau hadu, aredig neu gynaeafu. Cofnodir hefyd gyflog gweision a llafurwyr a phris cynhyrch yn y marchnadoedd lleol. Fe nodir hefyd y tywydd o ddydd i ddydd, yn arbennig felly cyfeiriad y gwynt. Roedd William Bulkeley yn sylwebydd craff o fyd natur o'i gwmpas ac mae'r dyddiaduron yn frith o gofnodion byd natur. Cofnododd Bulkeley hefyd ei berthynas gyda seryddwr lleol a oedd yn adlewyrchu ei ddiddordeb ehangach :

"17 March 1749 gave Rhys ab Richd. Rowland the Astronomer of Llanfaethly 1s. a cheese & amp; 2 Cibbins of Corn."

Roedd ym Môn y 18^{ed} ganrif nifer o seryddwyr amlwg. Er enghraifft y mathemategwr William Jones (1675-1749) o Lanfihangel-Tre'r-Beirdd, FRS, a gyhoeddod waith ar lwybrau seryddol - John Robert Lewis (1731-1806).

Dewi Lewis



Glas

Mae Bwletin Llên Natur ar gael yn rhad ac am ddim, yn ddigymell pob mis!



Cysylltwch gyda ni:
cymuned.llennatur@gmail.com

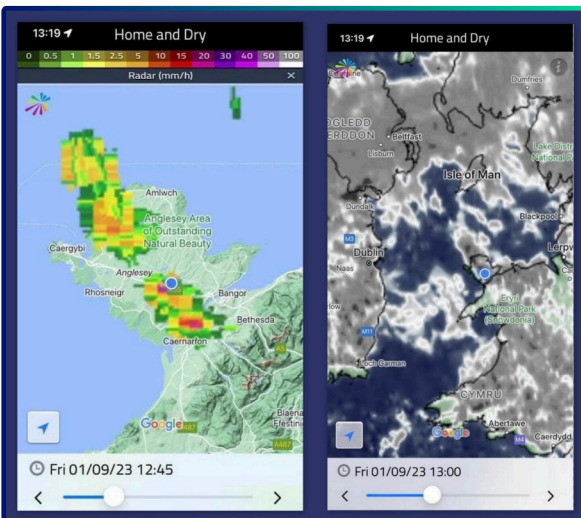
Trowynt Llangefni Diwrnod Cyntaf Medi

Trowynt i weld o Llangefni tuag at y gorllewin

12:45yh. (Mae'r **fideo** wedi ei chyflymu 8 gwaith) 1-9-23. Dafydd Richard Hughes

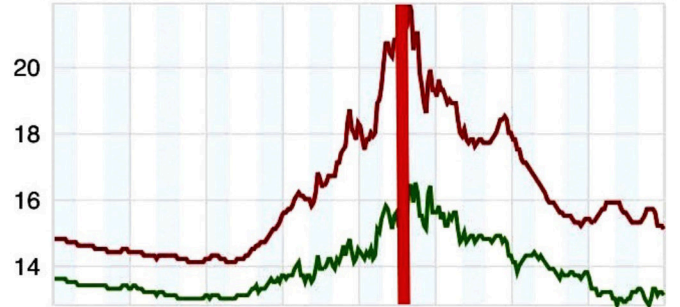


Wel am ddi-ddorol! Newydd edrych ar y cofnod tywydd i Waunfawr (Gorsaf Dywydd Maes Gwynedd) ddoe (1 Medi 2023) ac fe ddigwyddodd y trowynt rhywle i'r gorllewin o Llangefni jest pan oedd y gwynt yn troi o'r de-orllewin i'r gogledd-ddwyrain, ac ar anterth gwres y dydd (llinell goch ar y graff). Cofiwch mai anterth gwres anarferol iawn oedd y cyfnod hwn.

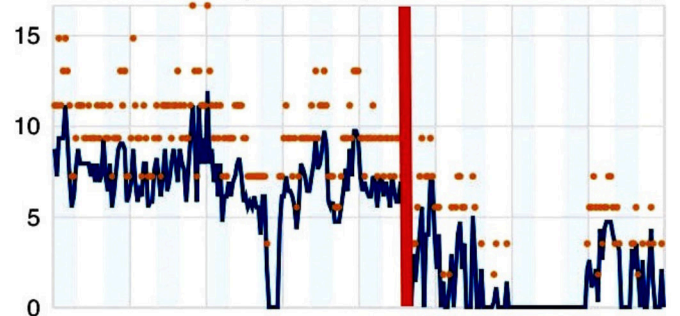


September 1, 2023

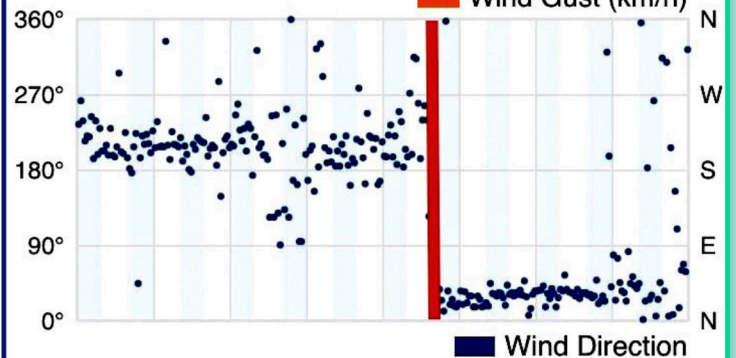
12AM 3AM 6AM 9AM 12PM 3PM 6PM 9PM 12AM



■ Temperature (°C) ■ Dew Point (°)



■ Wind Speed (km/h) ■ Wind Gust (km/h)



■ Wind Direction

Digwyddodd hefyd pan oedd y gwynt yn gostegu. Sylwaf yn y **fideo** bod y 'beipen' yn gwyro o'i brig i'r gogledd (-ish) sy'n cydfynd â chyfeiriad y newid yn y gwynt ac yn awgrymu mai gwynt uchel oedd yn newid gyntaf. Gyda newid cyfeiriad o'r fath fasa disgwyl i'r tymheredd ostwng - fel yn wir y gwnaeth.

Mae effaith 'drws-troi' yn dod i'r meddwl!

Mae Dafydd Richard Hughes wedi darparu mwy o wybodaeth i ddangos y sefyllfa ar y pryd: gweler y map a'r llun o'r awyr (chwith).

Dolen Helfa ffwng tymhorol - 6 Hydref 2023

Byddwn yn adolygu adferiad Coedwig Gwydir ar ôl i goed cael eu cynaeafu y llynedd gan ddinistrio (?) cynefin amrywiaeth o fadarch gwyllt.

Cymdeithas Edward Llwyd

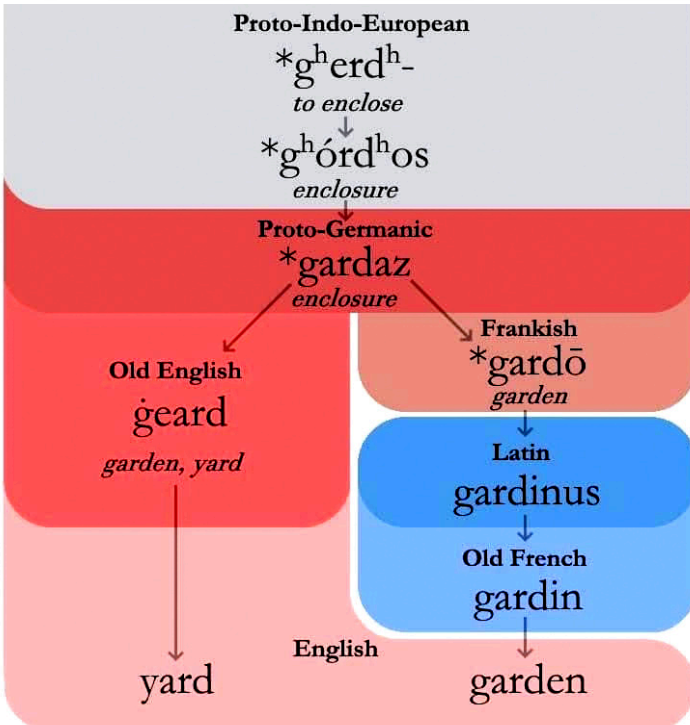


Gardd, rarÿd, cored, iard, ac i Fangor

Etymoleg yn mynd â ni mewn un gair rownd y tai o'r iard i'r ardd - ac i Fangor!

GARDD: bnth. H. Nors *garðr* a roes hefyd y Gwydd. *C. garrda*.

■ Pa fathau sydd? ■ Beth yw'r lluosog? ■ Cofiwch nodi ble.



The English words 'garden' and 'yard' are related
-Starkey Comics

Sgwrs 1 ■ Hyn a'r llall

■ Gort ydi cae neu gardd yn y Wyddeleg? Ac mae cae a GARDD a iard yn plethu i'w gilydd yn Sir Fôn i roi y 'RARYD' (gardd ÿd neu cadlas) i ni. DB

■ Oes cysylltiad hefo'r Saesneg 'court' o flaen tŷ, a be oedd nhaid yn ei alw yn 'cowt, ne gowt'?

Hywel Jones

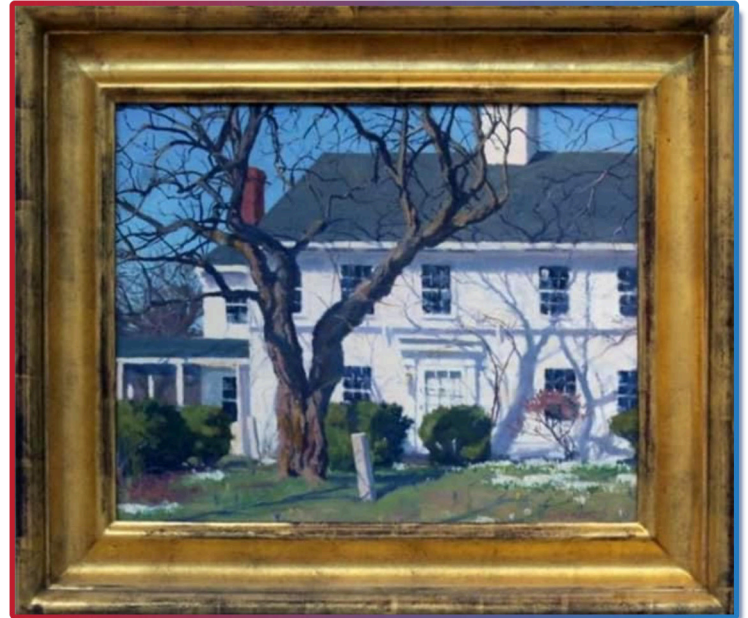
Dwi wedi cymryd mai'r un gair yw'r ddau erioed. Mynd i chwarae yn y 'cowt' roeddem pob amser yn ysgol Waunfawr yn y 50au. 'Courtyard' yn un o'r ystyron cyntaf (o dan 'a') yn GPC: dolen [cowrt](#) DB

Sgwrs 2 ■ Yn yr Unol Daleithiau

■ Newydd gael fy atgoffa o sgwrs gesh i efo Carol Trosset o Ohio yn yr Eisteddfod (mi ddysgodd Gymraeg yn yr 80au). Dwi newydd ei hatgoffa hi hefyd o'r sgwrs: "Meddwl fasa gen ti ddi-ddordeb yn y sgwrs yma ar FB am gardd/garden/yard etc (yn gysylltiedig efo'n sgwrs am eich 'yard' chi sydd yn debycach i ardd na 'yard' y Saeson". DB

Son am y planhigyn llygad Ebrill oedden ni, mor annwyl i'r Cymry, cas gan bob Americanwr meddai Carol, am ei fod yn blagus ymledol fel llawer o 'newydd ddyfodiaid' o Ewrop yno. Soniodd Carol fel roedd o wedi ymledu yn ddifawr yn ei 'yard' yn Ohio. (gweler erthygl Carol ar dudalen 3 y bwletin hwn). Arweiniodd hynny at drafodaeth o be oedd 'yard' iddi hi (yn llawn llygad Ebrill... gwahanol iawn i be fasen NI yn galw'n 'cowrt' neu 'iard'!) DB

■ Fe 'm hatgoffwyd hefyd am y term 'April Dooryard' a ddefnyddiodd TS Elliot yn ei gerdd 'The Wasteland'. Roedd gan Elliot gysylltiadau cryf a'r UD. Wrth gwnglo i gael gafael ar y darn daeth hwn i fyny, paentiad gan David Curtis (ar werth rwan gyda llaw) dan y teitl 'April Dooryard', ac mae'r llun yn cynnwys eirlysiau, planhigyn Ewropeaidd arall y mae Carol T. uchod wedi darganfod sydd â thymor gwahanol hwyrach yn America o gymharu a Chymru. Dyma'r llun.... da de?!! DB



David Curtis *April Dooryard* Olew ar gynfas

Sgwrs 3 ■ 'Yr Amgeuedig'

■ Dwi'n cofio dysgu darn o 'The Nun's Priest Tale' (Chaucer 14g.) yn yr ysgol sy'n dal gobeithio, ar y cof, ond dyma'r gwreiddiol:

*'A yeerd she hadde, enclosed al aboute
With stikkes, and a drye dych withoute,
In which she hadde a Cok, hight Chauntecleer,
In al the land of crowyng nas his peer.
His voys was murier than the murie orgon
On messe-dayes, that in the chirche gon.
Wel sikerer was his crowyng in his logge,
Than is a clokke, or an abbey orlogge.
By nature he crew eche ascencioun
Of the equynoxial in thilke toun;*

■ Gair Saesneg/Ffrangeg "horticulture" yn ddi-ddorol hefyd HORTUS (Lladin: gardd). Mae'r gair COHORT yn dod o'r ffaith bod grŵp o filwyr Rhufeinig yn rhannu gardd llysiâu (trafodaeth gan y diweddar Aled Jones o Ruddlan). DK

■ Tybed oedd hort y Rhufeiniaid yn golygu 'gardd' yn ein hystyr ni, ta'n ymdebygu fwy i'r ystyr Americanaidd (Saesneg Canol?) yard, yr ystyr sydd gan Carol T. (Sgwrs 2). DB

■ Fe fyddai fy Nain, o Sir Fôn, yn cyfeirio at 'gadwyn', sef necklace, fel 'giard' (Hugh P. Richards: "pobol Llŷn run fath - Botwnnog") Rhian Williams

■ Pwt o hen fwletin Llên Natur

■ COR (gor).... beth am CORED i ddal pysgod.
■ kored/gored yw'r geiriau Llydaweg, coredau afonydd a glan y môr DK

Gardd, rarŷd, cored, iard, ac i Fangor

COREDAU Sir Ddinbych

Beth yw cored? Yn ôl Geiriadur Prifysgol Cymru, dyma yw: 1. argae i ddal pysgod, sef pyst wedi eu gysgu i wely afon neu yn y môr a gwiall wedi eu plethu rhyngddynt; 2. argae i gronni dŵr; 3. cryw; neu 4. cawell pysgod: weir; dam; *fishgarth* yn Saesneg. Yr un yw'r elfen cor - mae'n debyg ag sydd yn corlan.



Corlan - A Sea, Looking West

Beth oedd enw'r gored yn y llun tybed? Dyma'r coredau sydd wedi eu cofnodi yn Sir Ddinbych yn rhestr enwau lleoedd Melville Richards, a'u henwau pan gawsant eu cofnodi gyntaf. Mae yna bum safle gyda'r elfen gyfystyr cryw hefyd yn y sir.

- CORED DDULAS, ABERGELE Kored Ddylas (1599)
- COED Y GORED, HIRWYN koed y gored (1573)
- DRYLL Y GORED, LLANRWST Dryll y gored (1621)
- FFRIDD Y GORED, BODGYNWCH ffrith Egored yn Swch y Glynn (1751)
- FFRIDD Y GORED, LLANFWROG Ffrith y gored (1718)
- PONT RHYD Y GORED, LLANYNYS Pont rhyd y Gorync (1700)
- YSTUM Y GORED, SUTTON Ystem y Gored (1620)
- CORED PWYLL Y GWYDDAR, EGLWYS-BACH Cored Pull y Gewdder (1545)

Diolch i Brifysgol Bangor:

www.e-gymraeg.co.uk/enwaulleoedd/amr/cronfa.aspx

Bangor

...a BanGOR, sef y GORlan ar y bryn?

Mae'r campwaith isod, a gafodd le blaenllaw rai blynyddoedd yn ôl wrth fynedfa'r Canolfa Deiniol ym Mangor, i'w weld yno o hyd o ddyrchafu'r llygaid uwchben bwrlwm y stryd.

Bangor, yn ôl y diweddar Bedwyr Lewis Jones, ydi y ffon dew a blethir ar dop y gwrych.

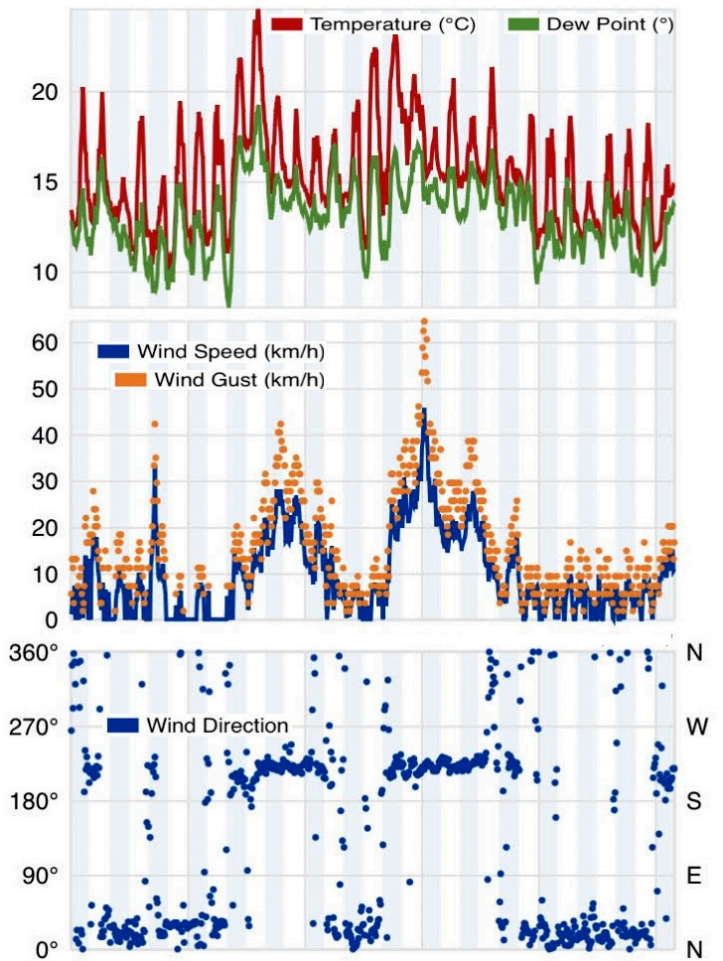


RPH
Roeddwn innau wedi darllen mai *beinn* (Gaeleg: *copa*) neu ban (Y Bannau) yw'r elfen gyntaf, sef brig y clawdd, a cor = lloc neu lain amgaeedig oedd tarddiad yr ail elfen yn 'Bangor'.
Clawdd o fangorwaith yw'r *wicker fence* yn y darn celf. Beth felly yw'r '**ban**-' yma, brig bangorwaith Deiniol ynteu 'gorlan ar y bryn' sydd hefyd yn gwneud synnwyr.
DB

Tywydd Awst 2023

August 1, 2023 - August 31, 2023

Aug 01 Aug 07 Aug 13 Aug 19 Aug 25 Aug 31



Dŵr ar bluen

Llun gan Essex Havard, Caerdydd



Bridget Riley oedd un o'r ardistiaid a agorodd ein llygaid i'r math hwn o ffenomenon optegol mewn celf haniaethol. Anghofiwn yn rhy hawdd efallai bod rhain yn bodoli yn naturiol hefyd

Mae pryfed tarian yn ddiddorol !

Tarianbryf gwyrdd cyffredin



Palomena prasina

Tarianbryf goesgoch [ifanc]



Pentatome rufipes

Tarianbryf goesgoch



Pentatome rufipes

Tarianbryf gwyrdd cyffredin [ifanc]



Palomena prasina

Tarianbryf y ddraenen



Acanthosoma haemorrhoidale

Tarianbryf efydd [ifanc]



Troilus luridus

Tarianbryf blewog



Dolycoris baccarum

Tarianbryf yr eithin [gwanwyr]



Piezodorus lituratus

Tarianbryf yr eithin [haf]



Piezodorus lituratus

Dyma gasgliad o'ch lluniau tarianbryfed ar Cymuned Llên Natur. Sylwch ar yr amrywiaeth; gwahanol cymalau bywyd tarianbryf gwyrdd cyffredin a gwahanol ffurfiau tymorol tarianbryf yr eithin. Mae instar (neu cymal bywyd cynharach) tarianbryf efydd yn arbennig o hardd.