

# Glas

Bwletin misol  
*Llên*  
natur  
Cymdeithas Edward Llwyd  
Rhif 186  
Awst 2023

gan gynnwys adnodd i blant, athrawon a rhieni, ar y dudalen gefn



Morwennol bigddu  
Bae Cemaes, 18  
Gorffennaf 2023  
Harry Williams

Cyhoeddir **Glas** gan Gymdeithas Edward Llwyd

Mae elfennau o Brosiect Llên Natur ar Facebook a Wicipedia  
Cysylltwch â ni trwy [cymuned.llennatur@gmail.com](mailto:cymuned.llennatur@gmail.com)

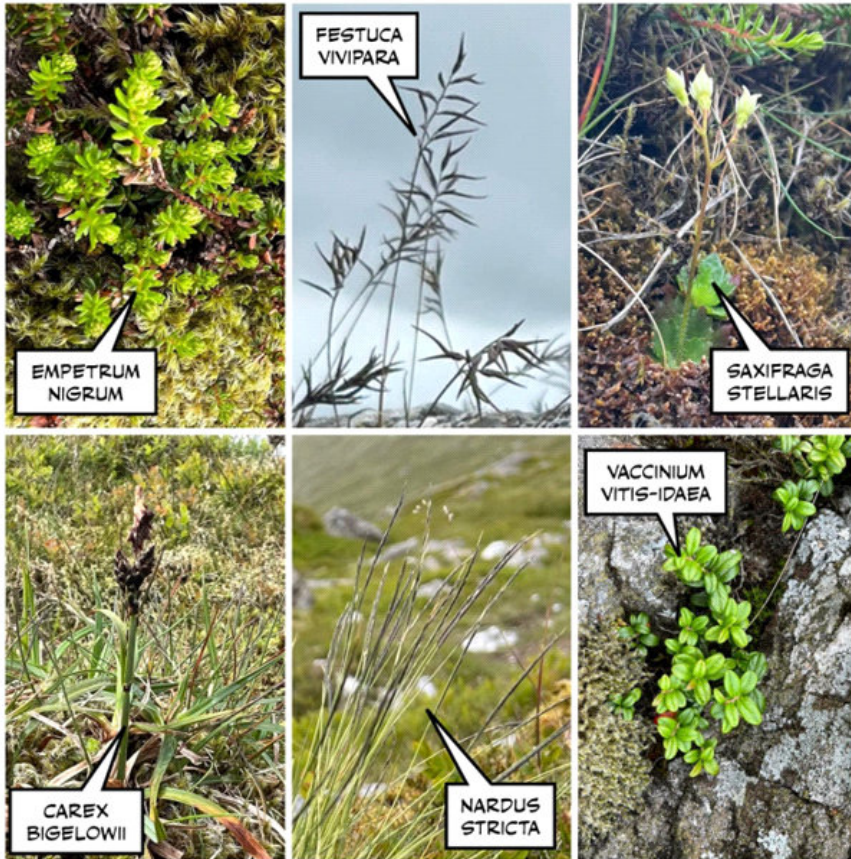




## Planhigion Aran Benllyn

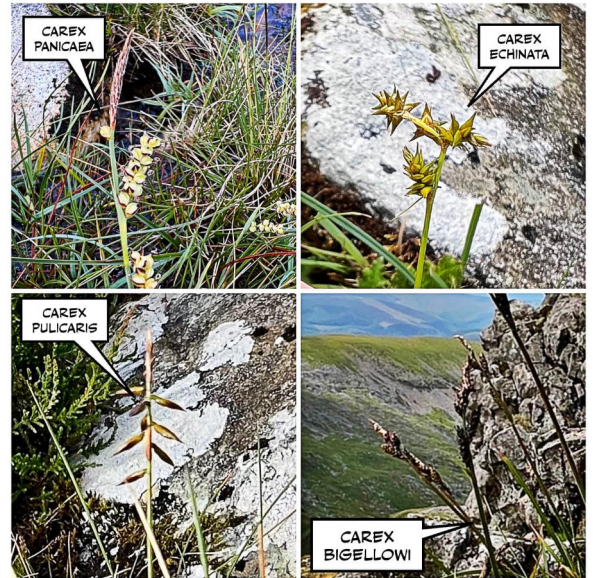
Rhai o blanhigion Aran Benllyn (2il o Orffennaf, 2023)

Iwan Williams



## Hesg Cader Idris

Dyma rai o'r hesg a welais ar Gader Idris heddiw (4ydd o Orffennaf, 2023)



Mae Gwyn ar ei drafaels eto. Dydyn ni ddim yn cysylltu Aran Benllyn â blodau'r mynydd cymaint â hynny - ac ar Gadair Idris mae 'na brydferthwch o hesg gan gynnwys hesg y chwain (un twtch ac mae'r hadau yn neidio fel chwain).

## Taclau Taid 2

Mae hen geriach amaethyddol ein hynafiaid yn ddiddorol fel mae anifeiliaid yn ddiddorol. Mae nhw wedi eu haddasu i bwrpasau arbennig, dan amgylchiadau arbennig (rhenciwr oedd mis diwethaf).

### Y Sgyfflwr (Sgyfflar)

2/6/1882. Faenol Isaf, Tywyn, Meirionnydd

Gwener: diwrnod stormllid anghyffredin / scyfflio Tattws / bwrw yn drwm

Ffynhonnell: Dyddiadur Edward Edwards, Faenol Isaf, Tywyn, Meirionnydd.



Hen sgyfflar a fyddai yn cael ei ddefnyddio i lacio pridd rhwng rhesi tatws ac wrth wneud hynny hefyd yn codi chwyn a'r gwreiddiau heb wneud difrod i'r tatws ac yna yn gadael mwy o le i'r tatws dyfu. Alun Jones

Scyfflo ydi dadwreiddio chwyn o amgylch y cnwd efo dutch hoe neu scyfflwr. Sir y Fflint.

Nia Meurig Royles

Peiriant codi swêdj

Nia Mererid Jones

Sgyfflo ydy'r weithred o dynnu chwyn rhwng rhesi llysiâu fferm trwy ddefnyddio fframwaith oedd yn cael ei dynnu tu ôl i geffyl neu dractor.

Tecwyn Owen

### ■ Cofnodion sgyfflo yn **Y Tywyddiadur**

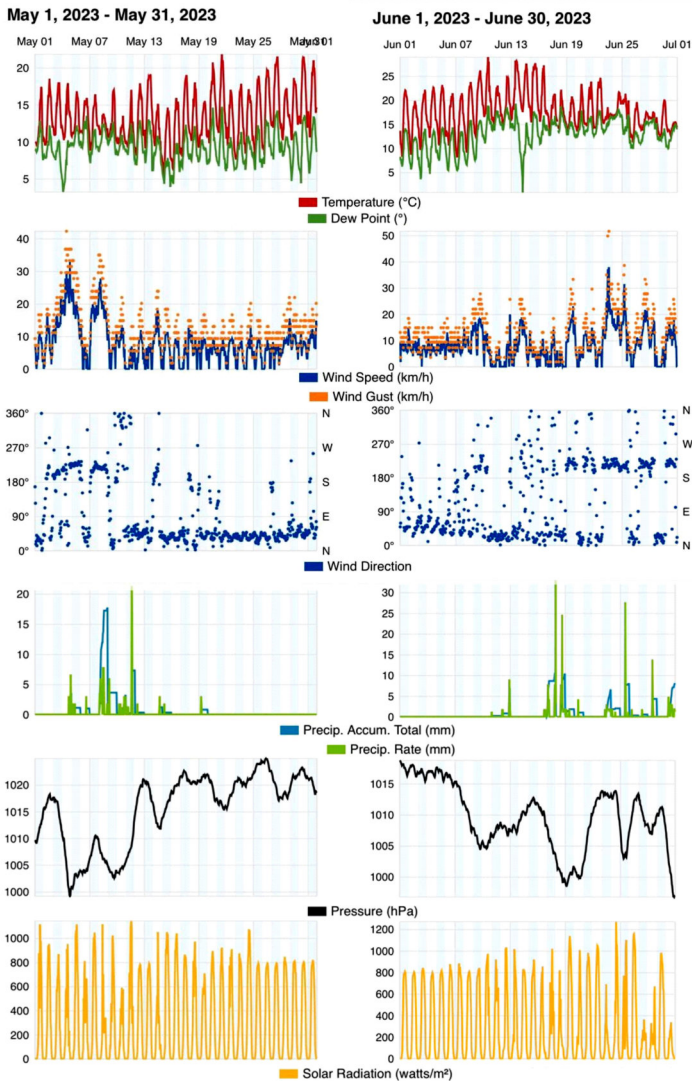
1875 ydi'r cynharaf a 1986 ydi'r diweddaraf. Tri chwestiwn yn codi - **1)** Ai peiriant tu cefn i geffyl neu dractor oedd pob sgyfflwr? **2)** Pa fath o sgyfflwr oedd yn cael ei dynnu gan geffyl? a **3)** A ddefnyddir y sgyfflwr o hyd (a'r cwestiwn cysylltiol, oes tatws yn dal i gael ei dyfu ar raddfa digon mawr yng Nghymru i deilyngu'r defnydd o sgyfflwr ar wahan i gwmnïau creision - llun isod.



Plannwyd aceri o'r tatws hyn mewn cwta diwrnod ym mis Ebrill 2010 ar dir Plas Lligwy, Môn, yn ôl y perchen. Oedd rôl wedyn i ryw fath o sgyfflwr i lanhau .... DB



## Gwres mawr Mai a Mehefin 2023



**Dyma graffiau am wres mawr Mai a Mehefin 2023 yn Waunfawr. Maent yn seiliedig ar ddata Gethin Pritchard (Gorsaf Dywydd Maes Gwynedd, Waunfawr)**

### PRIF NODWEDD DAU FIS Y SYCHDER:

Yn ddi-ddorol, cyfeiriad y gwynt sydd yn dangos orau cychwyn y sychder, sef 10 Mai pan sefydlogodd i Dn.De.Dn (sef y cyfeiriad sy'n gysylltiedig a'r pwysedd uchel sy'n dal i flocio unrhyw newid ymhell i fewn i fis Mehefin). Gwelwyd unrhyw law sylweddol yn peidio yr un pryd.

Chwalodd y pwysedd uchel ataliol (*blocking high*) ar y 7 Mehefin ar ôl mis o wres mawr llethol ond mi barhaodd y gwres dros 20°C tan ddiwedd y mis. Daeth tuedd de-orllewinol i'r gwynt ganol y mis er i'r patrwm sefydlog gogledd-ddwyreiniol y pwysedd uchel barhau hefyd. Gyda'r duedd de-orllewinol daeth cawodydd trwm ysbeidiol - trwy drugaredd mawr i'r rhan fwyaf ohonom! Parhaodd y gwres ar raddfa lai i fis Gorffennaf, ond roedd y glaw yn ysbeidiol iawn a bu'n rhaid dyfrio llyisiau'r ardd o hyd yn achlysurol.

Dyma grynodedb o wybodaeth Mai a Mehefin 2023 ar wefan Don Perkins, Llansadwrn, Môn. Sylwch ar yr 'ymrafael' rhwng gwyntoedd y Gogledd-ddwyrain (pwysedd uchel) a gwyntoedd y De-orllewin (Iwerydd). [Mai](#) a [Mehefin](#)

## Stori Dafydd a Goleiath



### Hanes dwy dylluan

Mae yma bâr o dylluannod gwyn, ond hefyd tylluan fach sy'n dod mewn i'r beudy ac yn trio dwyn llygod gan y dylluan wen. Posib gweld y tylluan fach o hyd ar y distyn tu ôl i'r bocsy nythu (saeth werdd) yn disgwyl am gyfle i ddwyn bwyd. Gwerth gwranddo ar swm y tylluanod a'r cywion hefyd.

Richard Paul (Swydd Efrog)

### Gwylwch y [fideo](#)

Dydi hi ddim yn glir i mi os ydi'r ymddygiad yma (cleptoparasitiaeth) rhwng y ddwy rywogaeth hon o dylluan wedi ei gofnodi o'r blaen. Dyma adolygiad dysgedig [Kleptoparasitism in birds - ScienceDirect](#). Ar un adeg roedd yna gylchgronnau da lled-dysgedig fel *Nature in Wales* a fyddai'n falch o roi cofnodion byrion anffurfiol fel hyn ar gof a chadw, ond ddim mwyach? Rôl i [Glas](#) efallai?

Golygydd

## Tymor y fantell paun yng Nghymru

Pa mor brin yw glöyn y fantell paun yng Nghymru eleni. Wedi bod heddiw (11 Gorffennaf 2023) trwy'r holl gofnodion MANTELL PAUN ers sefydlu Cymuned Llên Natur yn 2018. Dyma'r canlyniad ar ffurf graff.

Mae'n debyg bod y nifer isel yn 2018 oherwydd nad oedd y Grwp wedi ei sefydlu yn llawn ar y pryd.

Sylwch bod HOLL gofnodion 2019 wedi ymddangos ar ôl 11 Gorffennaf.

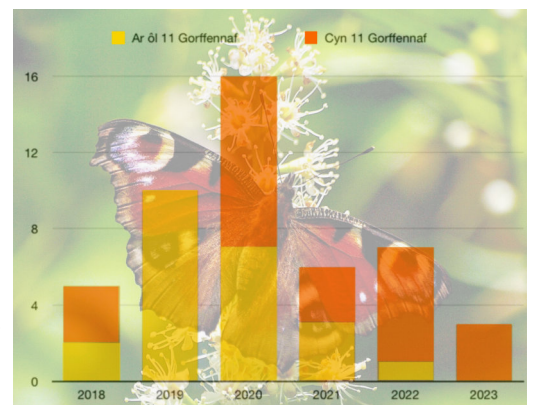
Yn 2020 a 2021 cofnodwyd y peunod yn weddol gyfartal trwy'r flwyddyn.

Roedd mwyafrif cofnodion 2022 wedi eu casglu yn hanner cyntaf y flwyddyn.

Mae 2023 yn dilyn patrwm y ddwy flynedd ddiwethaf.

Dydyn ni ddim eto yn gwybod faint o beunod gawn ni o heddiw (11 Gorffennaf) ymlaen)

**Ymlaen at ddiwedd y flwyddyn. Mwy i ddod felly!**



## Lleiddiaid yn 'chwarae' cychod



Llun y Guardian

**Mae'n ymddangos bod lleiddiaid (*orcas*) wedi dechrau ymosod ar gychodgan ffafrio cychod bach. Dyma drafodaeth difyr gawsom yn ceisio dehongli'r ymddygiad yma.**

Mae'r **podlediad** werth gwranddo arno fo hefyd am y disgrifiad o'r cyfnod cyn-Cofid ac ôl-Cofid - yn agoriad llygaid.

DK

### Sgwrs 1: DIAL



Mae hyn bron yn anghredadwy [[FB Cymuned Llên Natur / Erthygl The Guardian](#)]. Onid pobl sy'n DIAL, nid anifeiliaid eraill (sut bynnag rydyn ni yn aml yn ceisio dehongli ymddygiad ein cyd-greaduriaid). Felly beth yw'r gwyddoniaeth y tu ôl i'r newid ymddygiad honedig yn y stori hon?

DB

Ond mae engreiffiau o anifeiliaid yn cymryd yn erbyn pobl arbennig yn gyffredin.

Adra ar y ffarm erstalwm roedd y tarw wedi cymryd yn erbyn un o'r gweision, a neb arall. Heddiw, y maharan corniog yn ein cae ni yn dueddol o ymosod ar un person yn arbennig ac yn iawn efo eraill. Sawl engrafft ar ffesbwc o anifeiliaid gwylltion yn nabod rhywun wnaeth eu hachub flynyddoedd ynghynt

Twm Elias

Ond ydi hynny (y tarw) yn profi 'dial' fel y cyfryw? E'lla bod yna rhyw 'ciw' arall (arogl y gwas?) yn ysgogi'r fath ymddygiad? O ran y 'ffesbwc', tystiolaeth anecdót yw hwn gan bobl sydd mae'n debyg AM weld ymddygiad dynol mewn anifeiliaid (tuedd a dyhead dofn iawn ynom). **Pedant alert!**: tystiolaeth di-duedd gan etholegwyr (gwyddonwyr ymddygiad) plis!

Ar y llaw arall, dwi YN barod i ystyried ymddygiad 'emosiynol' yn ein perthnasau agosaf, sef y tchimpansí a'u tebyg

DB

Gair bach o brofiad, os ca i! Dwi ddim yn cymryd ochr yn y ddadl yma, ond.....pan oeddwn lefnyn, a nhaid yn heneiddio, byddwn yn mynd ar fy meic b'nawn Sul i odro iddo. Roeddwn yn rhoi'r godrwr (os mai dyna'r term) yn sownd yn nhethi pob buwch, - roedd pob buwch yn dawel oddigerth un, a arferai geisio fy nghicio wrth osod y godrwr. Roedd hi yn iawn hefo pobun arall 'blaw fi! Falle mod i wedi bod yn rhy filain un tro, wn i ddim! Fodd bynnag, nid ymosod fel y cyfryw, efallai?

Hywel Jones

5

Na, ond COFIO profiad anymunnol efallai. Ddim yn profi emosiwn heblaw cofio poen - ond diddorol run fath.

Gyda llaw Hywel - nid dadl ond trafodaeth. Mae'r cyntaf yn cael ei wneud yn yr ysbryd o ennill - mae'r ail yn cael ei wneud yn yr ysbryd o ddysgu....

DB

Mae hyn yn ymddygiad rhyfedd a pheryg. Mae'n anodd ei ddehongli, ond mae'n dystiolaeth o allu'r creaduriaid i gyfathrebu syniadau, yntydi? Rhyfedd iddynt fynd ar ôl cychod hwylio yn bennaf hefyd, sydd ddim yn gwneud yr un sŵn â chychod injan. Ar y cyfan, nid oedd gan yr orca ddi-ddordeb mewn cychod hwyliu tan yn ddiweddar.

Hugh P. Richards

Mi fyswn i'n dadlau bod yna wahaniaeth rhwng dial a "gweithredu i drïo rhwystro rhywbeth sydd wedi digwydd yn y gorffennol ddi-gwydd eto". Ond wrth gwrs bod anifeiliaid yn nabod unigolion ac efo teimlada gwahanol tuag at wahanol rai. Mae o'n fwy na ciw ar y pryd, mae cof yn rhan o'r peth. Ac i gorddi fwy - petae aelod o lwyth brodorol yn honni bod bison penodol yn nabod person penodol ac yn ei gasau fysat ti mor amheus?

Sian Northey

### Ateb i SN ac ychwanegiad i nodyn HJ uchod?

O ran y llwyth brodorol, oes gwahaniaeth? - mae nhwthau hefyd yn agored i gael eu twyllo gan ddyheadau dynol dwfn - MWY felly, gan nad oes ganddynt yr un mynediad i wybodaeth gwyddonol y tu hwnt i'w profiad 'trial-and-error' eu hunain (sy'n gallu bod yn gryf iawn hefyd dwi'n siwr). Mae'r dull gwyddonol yn rhoi mynediad i fathau arbennig o wybodaeth (dim pob math chwaith) sy'n gallu bod yn gwbl "counterintuitive" ("y tu hwnt i synnwyr cyffredin" chwadl y sinig amheus yn y dafarn!) ac mae pobl ond yn rhy barod i ymwrthod a gwyddoniaeth pan fo'n siwtio. Wrth gwrs, i gyd fynd efo hynny yw'r ffaith nad ydi gwyddoniaeth yn pedlera 'gwirioneddau' chwaith - dim ond dehongli ar sail y 'ffeithiau' sy'n hysbys gan Wyddoniaeth yn barod. Mae'r Gwyddoniaeth yn gallu newid - dyna'i natur, ei nerth a'i ogoniant. Os ydych chi eisiau 'Gwirioneddau Oesol', gofynnwch i'r Pab, neu'r Dalai Lama, neu'r imam drws nesaf...

DB

A dyma ti [bwt bach o ymchwil diddorol](#) Duncan.

SN

Mae gallu ceffyl i adweithio i fynegiant person (fel sy'n cael ei ddangos yn y gwaith yma) yn rhyfeddol i mi gan nad yw ceffylau yn defnyddio eu wyneb i bwrpas tebyg eu hunain. Dwi'n deall bod cyhyrau a nerfau wynebol pobl yn llawer mwy datblygedig nag unrhyw anifail arall (anghofio'r ffynhonnell erbyn hyn). Mae hyn yn awgrymu i mi bod ceffylau wedi cyd-esblygu efo pobl dros filenia - fel mae cwn wedi ei wneud. Rhyfeddod eto os yn wir gan fod y ceffyl wedi cael llawer llai o amser i gyd-esblygiad o'r fath nag ydi ci a gafodd ei ddomestigeiddio llawer ynghynt.

DB



Mi wnes inna synnu. Ond mae ceffylau yn defnyddio eu gwynebaw fwy na fysa rhywun yn feddwl cofia - llygaid a gweflau a cheg yn arbennig, a chlustiau wrth gwrs. Ond "subtle" o'i gymharu â ni. (Dim syniad os wyt ti'n ddyn ceffyla neu beidio) SN

Be wnewch o **hyn** (adar yn defnyddio sbigau-atal-adar i amddiffyn eu nythod! Ydi'r stori wedi cael ei stumio i edrych fel 'dial'? Er, os yn gywir, nid dial ydi hwn wrth gwrs fel y cyfryw, ond amddiffyn neu gymryd mantais. Ond (**Pedant Alert!**) mi fasa rhaid cyfri pob un sbigyn – y rhai â min at allan a'r rhai ddim at allan – i brofi'n ystedeol barchus bod yr adar yn defnyddio'r sbigau yn fygythiol. DB

**Sgwrs 2: CHWARAE**



Wedi clywed ar bodlediad gwahanol fod rhai arbenigwyr yn meddwl mai gêm ydi hyn ac nid dial. Byddai'r orcas yn gallu troi'r rhan fwyaf o gychod heb drafferth yn y byd, ond maen nhw'n dewis peidio... Manon Steffan Ross

'dewis' Manon? DB

A! Dyna i chi gwestiwn difyr! MSR

Onid yw'r dehongliad mai 'gêm' ydio o'r un math a dweud mai 'dial' ydi o. Mae'r ddau ddehongliad yn 'ddyn-ganolog'. Bum yn tybio ers tro mai 'ymarfer' i fywyd 'go iawn' yw gemau ac mai NI sydd wedi ei osod fel ymddygiad ar wahan ym myd plant (a sgil-ddatblygiad yw 'gemau' fel pel-droed sydd yn mynd â bryd oedolion cymaint!). Os hynny, anodd gweld sut mae'r ymddygiad yma gan yr orca yn ymarfer i unrhyw beth. DB

Dwi'm yn teimlo'n gymwys i ateb y cwestiwn yma! Ond ddim yn siwr fod chwarae gêm mor ddyn-ganolog â'r cysyniad o ddial chwaith. Fel 'da chi'n deud, mae chwarae mewn gwirionedd yn ffordd o ddysgu, ac yn beth cyffredin iawn ym myd mamaliaid. Ond dysgu be? Dim clem! MSR

**Drannoeth y Sioe Fawr**

**CREIGIAU GEIRWON**

**I'r rhai a gafodd y cyfle euraid i weld drama'r Creigiau Geirwon gan Gwmni Pendraw yn Pontio fis diwethaf (ac i rhai a'i methodd) dyma rai atgofion o'r ddrama a'i chefnidir:**



Dyma'r tri actor (yn chwarae 10 cymeriad) gyda help Cwmni Dawns *Vertical Dance* Kate Lawrence (a diolch i'r noddwyr: Llên Natur (CELL), Parc Cenedlaethol Eryri, Partneriaeth y Carneddau, Cyngor Celfyddydau Cymru a National Lottery Heritage Fund, ac i'n siaradwyr gwadd Goronwy Wynne, Barbara Jones a Gwyn Williams (Iwan Williams i aelodau Cymuned Llên Natur). A heb anghofio DEWI JONES, yr awdur a'r botanegydd o Benygroes, a ysbrydolodd y cyfan.

Lili'r Wyddfa a Wil Bwts oedd arwyr y stori, ond ei thema oedd meiofia'r Ddynoliaeth tuag at ei chynefin a'i chynhaliath. Dyma ychwanegiad difyr gan DimEnw am yr unig blanhigyn yn y stori sydd wir dan fygythiad am ei ddyfodol ar hyn o bryd, sef y Tormaen Siobynnog *Saxifraga caespitosa*.

*Saxifraga decipiens*, Ehrh., auct. (? *S. rosacea*, Moench). [Ref. No. 3670.] Originally from the Snowdon range (probably Twll Du), v. c. 49, Carnarvon. Grown at West Monkton, 24th April and 6th June 1911. This was sent to me a few years ago by Mr. S. H. Bickham, who received the wild plant from a Snowdon guide named Williams, under the name of *S. caespitosa*, L. As Professor Bayley Balfour pointed out, when I forwarded him a root to grow, this cannot stand; it is what he knows as "hairy *decipiens*," and the same as Mr. Lloyd Praeger's plant from Clare Island, W. Mayo. Undoubtedly it is also the plant described by Smith as *S. palmata*, which he afterwards identified with *S. decipiens*, Ehrh., but the *English Botany* figure, though quite good upon the whole, has the leaves drawn too acute. I have not yet had an opportunity of independently studying the synonymy; at present it seems best to retain the name which is in general use, especially as Engler did so in his *Monograph*.—EDWARD S. MARSHALL.

Creigiau Geirwon a 'Wil Bwts [y 'Snowdon guide named Williams' - uchod]

I'r rhai ddaeth i nabod Wil Bwts am y tro cyntaf yn nghyhyrchiad gwych Creigiau Geirwon, mae llyfrau Dewi Jones yn rhoi llawer o hanes y cymeriad chwedlonol yma. Werth pori, mae Dewi yn awdur anhygoel, yn y Gymraeg a'r Saesneg.



Dwi wedi bod yn dilyn trywydd hanes y *Saxifraga rosacea* [*S. Irish Saxifrage*] a ganfyddwyd yn Nghwm Idwal yn y 70'au gan fotanegydd o Fangor. Roedd yn anarferol, a thyfodd honno yn ei ardd. Cadarnhawyd fod ei fodolaeth yna yn unigryw ac yn wahanol i rywogaeth *Saxifraga rosacea* yr Iwerddon. 'Dydw i 'rriod wedi ei weld wedyn yn y gwyllt yng Ngymru. Mae yn tyfu yng Ngardd Fotanegol Cymru yn y gwely cadwriaethol sy'n llawn planhigion Cwm Idwal. Mae llawer o ddrwgdybio wedi bod amdani a'i hanes gan gwestiynu a oedd hi yn gynhenid neu wedi ei phlanu yno.

A rwan dyma Wil Bwts nol ar y llwyfan. Yng nghofnod y *Watson Botanical Exchange* [uchod] mae son mai ganddo ef, ac o Twll Du, y daeth planhigyn a dyfwyd mewn gardd yn swydd Efrog! Rhyfedd o fyd. A ydi hyn yn awgrymu fod y *S. rosacea* wedi ei chanfod cyn yr 1970'au yng Nghwm Idwal, er efallai nad fel hynny y'i labelwyd (roedd llawer o ddryswch enwi bryd hynny).

Mi glywn eto mae'n debyg am *S. rosacea* a Cwm Idwal gyda gwaith 'natur am byth' i warchod rhywogaethau mewn perygl. Wil Bwts yn parhau i'n difyru.

DimEnw



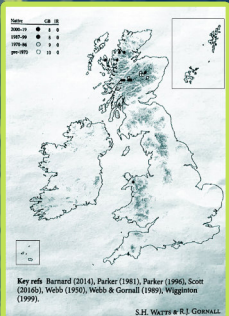


19 Mai 2023. Cwm Idwal bore ma (yn y glaw!). Tormaen Siobynnog (*Saxifraga cespitosa*), Gludlys Mwsoglyd (*Silene acaulis*) a Thormaen yr Eira (*Saxifraga nivalis*).

Pwy o gyfeillion Llên Natur sydd wedi cael toriad o hon gan RHR o Fangor, neu Morris Morris neu toriad o doriad?

Oes na blanhigion dal yn ffynu rhywle yng ngerddi pobl?

DimEnw



Key refs: Barnard (2014), Parker (1981), Parker (1996), Scot (2016a), Webb (1940), Webb & Gornall (1989), Wigginton (1999).  
S.E. Walters & R.J. Gornall

declines in Scotland; the Cwm Idwal population was reinforced with plantings in 1978, but only a single plant survives. Climate change (resulting in dry summers and mild wet winters) and the small size of extant populations are considered major threats. Remarkably, a new location for this species was discovered in 2014 on the Trotternish Ridge, a first record for the island.  
**Biogeography** Circumpolar Arctic-montane element; absent from mountains of central Europe.



## CREIGIAU GEIRWON

CREIGIAU GEIRWON gan Wyn Bowen Harries  
Cynhyrchiad Cwmni Pendraw, *Vertical Dance* Kate Lawrence a Pontio



CREIGIAU GEIRWON



Dyma'r tri actor gyda help Cwmni Dawns *Vertical Dance* Kate Lawrence

Lili'r Wyddfa a Wil Bwts oedd arwyr y stori



CREIGIAU GEIRWON



Cwmni Pendraw  
Ary Creigiau Geirwon

Stori tywysyddion a botanegwyr mynyddoedd Eryri





## Pioden yn codi ballast

**Pioden yn "codi balast," Parc Bute, Caerdydd, bore ddoe, 11ed Gorffennaf, 2023.**

Clywed fy rhieni yn Llanbedrog ers talwm yn son am frain yn codi ballast, sef casglu a llyncu cerrig, cyn storm. Ydi piod yn gwneud yr un fath? Beth maen't yn ei wneud go iawn?

Greta Huws

Amryw o adar yn llyncu cerrig i falu hadau yn y grombil, ond rhain yn gerrig mawr iawn i'r gwaith hwnnw.

Twm Elias

Roedd hebogwyr ers talwm yn defnyddio cerrig bach ('rangle') i lanhau'r grombil. Efallai bod yr aderyn yn gwneud hyn yn naturiol?

Rhodri Evans

Wnaeth y bidden fynd mor bell a'i lyncu go iawn - ta jest trio? Tybed pa fath o garreg oedd hi? Un tebyg i'r cerrig eraill o gwmpas, 'ta rhywbeth arbennig oedd wedi tynnu ei lygad? (Mae piod yn enwog wrth gwrs am gael eu hudo gan bethau 'sgleiniog). Efallai bod [hwn](#) yn berthnasol?

DB



## Tywydd morgrug adeiniog



Morgrug adeiniog, Oswyn Williams  
7 Gorffennaf 2023

...llwyth ar ben Moelwyn Bach!

Llinos Griffin

Welais rhai yn Dregarth dydd Llun. 3.7.23

G Thomas

Bob man yn y Felinheli heno. 7/7/2023

Non Gwenhwyfar Tudur

Yr un peth a morgrug ehedog mae'n siwr, twr o rai bychan fan hyn (Pennal) ers tair noson! , 7/7/2023

Eluned Besent

Dim coel tranne di nhw???

Alwyn Evans

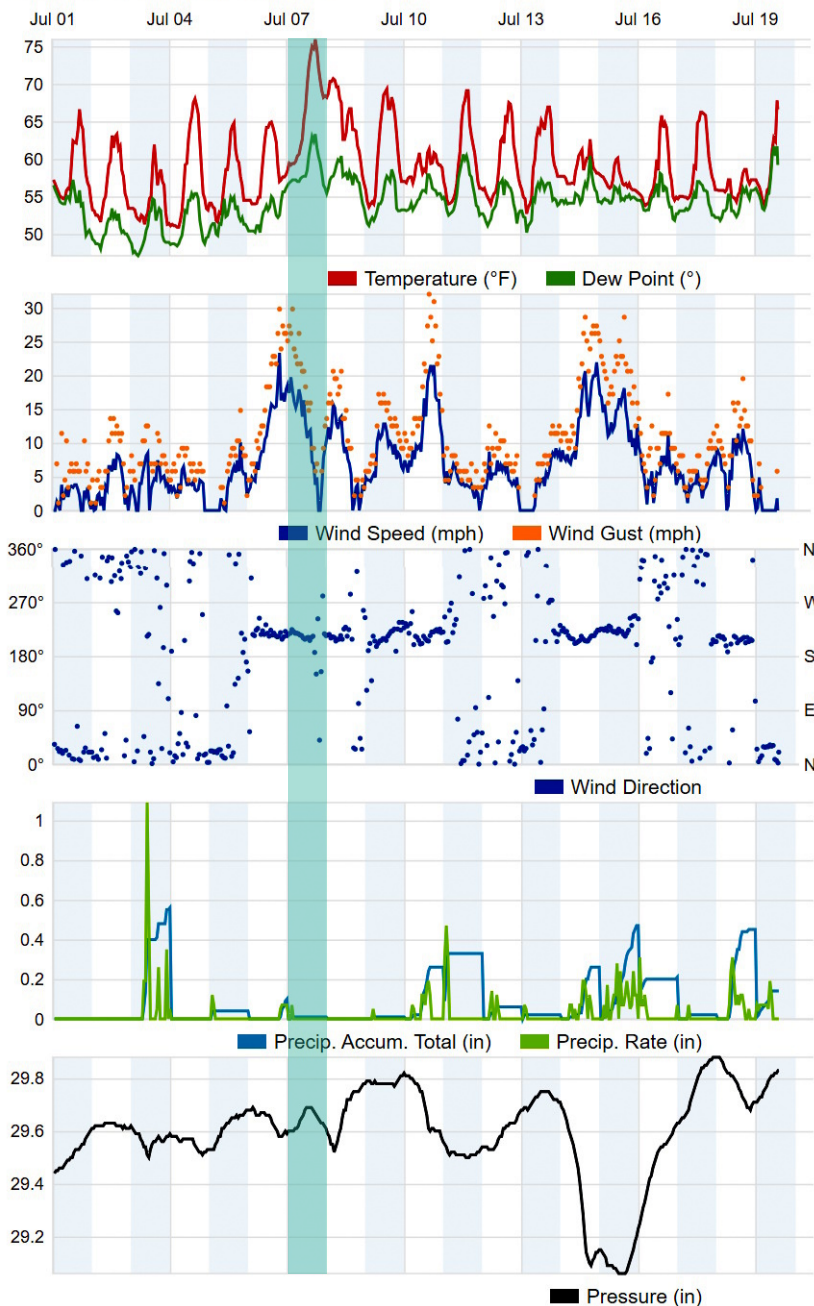
Ie dyna dwi wedi deall erioed, ac ar dywydd trymaidd wela i nhw. Rhain eleni yn od achos mae nhw'n rhai hanner maint cyffredin! Mae'n o'n mae nhw'n ymddangos yn yr un gornel o'r ty, ar lawr llechi a weithie ar y ffenestr bob amser a nunlle arall!

Eluned Besent

Hefyd yr un diwrnod yn Bethesda Bach IJ, Caernarfon MR, HW, Porthaethwy NR, Bethesda JD, Pwllheli BVD, Cilgwyn FWG - [Gweler y ddolen](#)

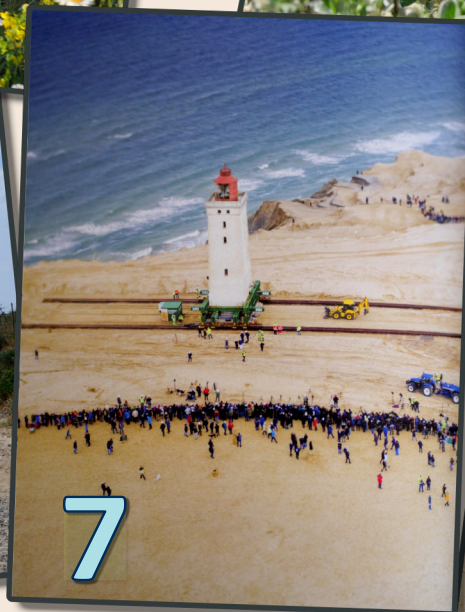
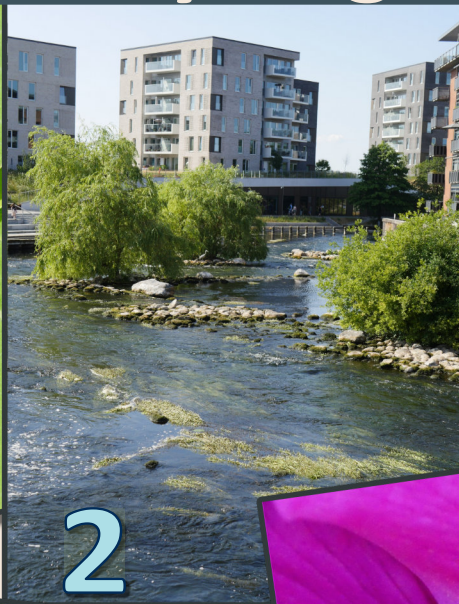
Mae graff Maes Gwynedd yn dangos diwrnod poetha'r mis, gwlithbwynt yn gymharol isel a gwynt yn disgyn yn sylweddol, a llif-awyr newydd droi o gyfeiriad y môr. Rydym yn synnu bod pwysedd yr awyr ddim wedi cael dylanwad amlwg. Hedfan cydamserol go iawn (*Synchronised flying!!*). DB

July 1, 2023 - July 31, 2023





# Antur a Natur yn Sgandinafia



1: Mursen newydd ddal pryf, Silkeborg

3: Picellwr, Silkeborg

5: Coch y bonddu, Rubjerg Knude

6: Twyni Rubjerg Knude  
- mae'r goleudy enwog yn y pellter

7: Goleudy Rubjerg Knude yn cael ei symud  
oherwydd erydiad y môr (30m)

2: Crëyr glas ar afon Gudenå yng nghanol Silkeborg

4: Blodau gwyllt, tref Paderborg

8: Y goleudy yn y twyni, Rubjerg Knude

 **Denmarc**