

# Llên natur

Bwletin 147  
Mai 2020

gan gynnwys Clwb y Llygaid Bach  
adnodd i blant, athrawon a rhieni, ar y dudalen gefn



Llun: Bethan Vaughan Davies

Cyhoeddir Bwletin Llên Natur gan [Gymdeithas Edward Llwyd](#)

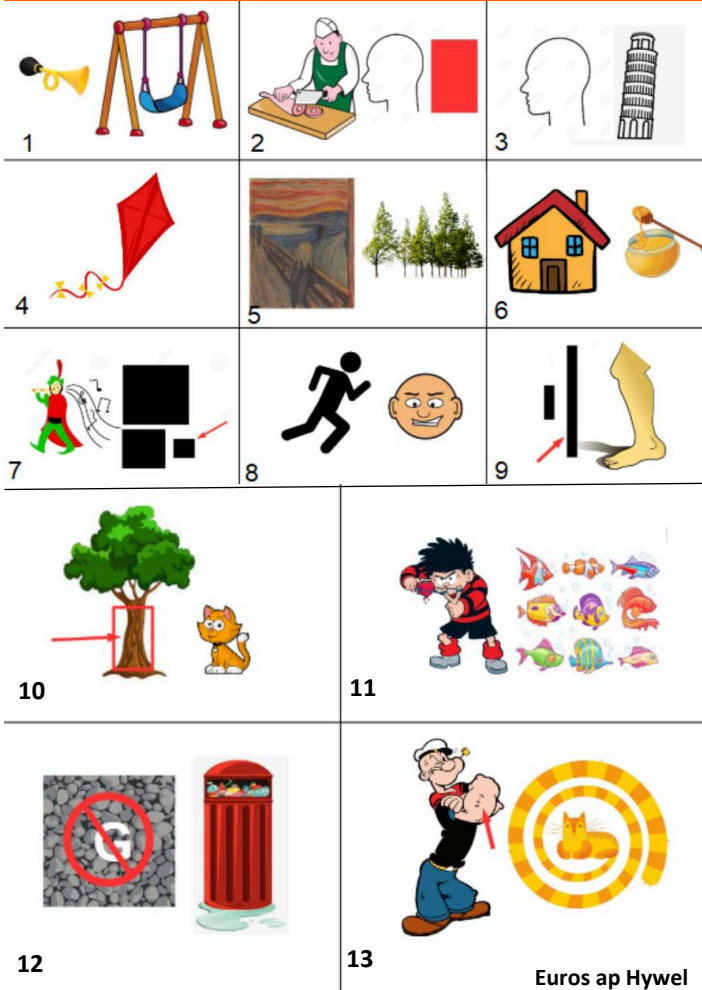
Mae elfennau o Brosiect Llên Natur ar Facebook a Wikipedia  
Cysylltwch â ni trwy [llennatur@yahoo.co.uk](mailto:llennatur@yahoo.co.uk)

(Rhif Elusen: 1126027)





## Beth yw'r adar?



### ATEBION YN Y RHIFYN NESAF

## Ychydig ffydd...!

Neges gan **Gwyn Edwards** bore ma (ar ol i Llên Natur ei amau y tro cyntaf welodd o hi ychydig ddyddiau yn ôl!):

“...dyma fy adroddiad ar ôl gweld gwenci.

Gwelais wenci yn yr ardd  
Roedd o'n gradyr bach mor hardd  
Trwyn bach du a chynffon hir  
Do fe'i gwelais, do yn wir.

Ond dyna ddigon o wamalu. Gwelais y wenci tua deng munud i hanner dydd heddiw. Roeddwn newydd wagio y peiriant torri gwellt a roeddwn yn sefyll tu ôl i'r giat rhwng yr ardd a'r cae. Daeth y wenci allan o'r wal gerrig i'r dde i mi ac yna mynd yn eitha pwylllog heibio'r giat yn y cae. Roedd o o fewn llai na llaethen i'm traed ar y fan agosaf a gallwn ei weld yn glir am amser da. Roedd yn eitha bychan gyda blew o liw brown canolig. Doedd ei gynffon DDIM gyda phen du iddo. Dwi'n 100% sicr mai gwenci oedd o. Y cyfeirnod grid ydi SH 502 563. Bryn Dafarn, Llandwrog Uchaf.”



Cofio hwn?

© Martin Le-May 2015

## Ymbellhau cymdeithasol



“Dau fetar - faint o weithiau oes rhaid i mi ddeud?”

Rhannwyd gan Margaret Roberts o wreiddiol gan Susanne Kjelsmark

## Unwaith mewn oes?



...ar y byd o'ch cwmpas. Hwyrach gewn ni ddim cyfla cystal a hyn byth eto.

Elfyn Lewis

## Carreg ar garreg



Dwi wedi sylwi ar y garreg hon ers blynyddoedd - ynghanol y tywodfaen yn Rhuthun. Am wn i ei bod wedi bod yng nghanol y tywodfaen ers cannoedd o filiynau o flynyddoedd. Tybed a oes ffosiliau ynnddi?

Iwan Williams

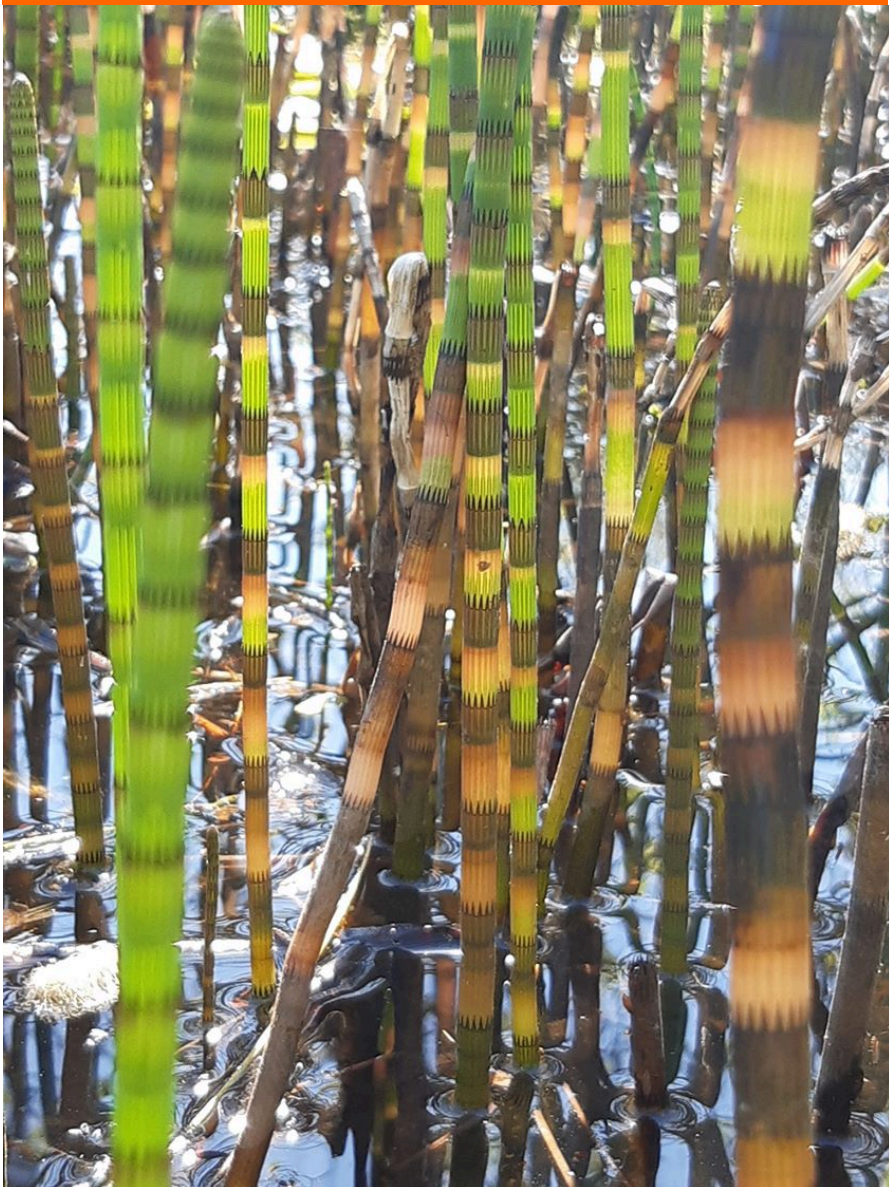
[//scales.describes.mornings]

“Neu ddaearegwyr direidus yn cael hwyl!” meddai Keith Jones!





Rhwng haniaeth a thiriaeth

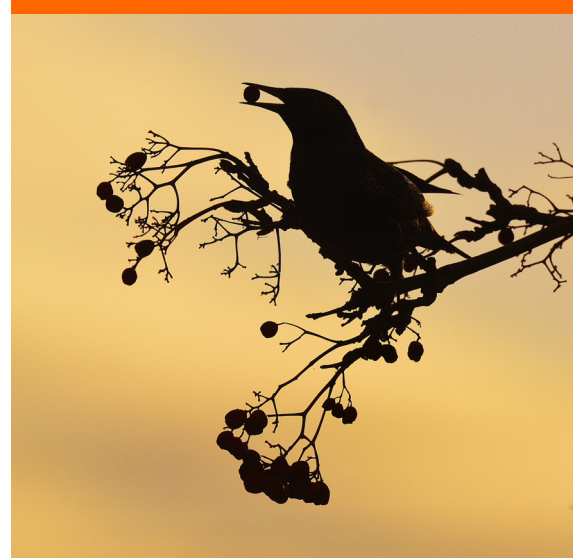


*Equisetum hyemale*? Rhawn y march. Penrhyndeudraeth heddiw 19 Ebrill 2020. Llinos Griffin



Conwy 18.1.2020 Bethan Vaughan Davies  
Barf yr hen ŵr - ffrwythau'r Clematis?

Brecwast



Brecwast. Dennis A. Jones



## Antur Uganda

Ymweliad â Zimbabwe dros 25 o flynyddoedd yn ôl a gweld cymaint o rywogaethau adar diddorol, llawer ohonynt yn lliwgar iawn ac adar mawr fel eryrod, ciconiaid ac ati, oedd y sbardun i'r prosiect safoni enwau adar y Byd. Yn dilyn nifer o deithiau saffari i Affrica Deheuol, roedd gen i awydd i ymweld ag Uganda, ble roedd yn bosib gweld yr amrywiaeth o anifeiliaid y safana yr oeddwn yn gyfarwydd â hwynt o Zimbabwe, Botswana ac ati, ond hefyd amrywiaeth o brimataid gan gynnwys tsimpansiaid a gorilaod, heb anghofio wrth gwrs nifer fawr o adar. (Mwy am y primataid mis nesaf).



Wele ddetholiad o ffrwyth fy ymweliad.. Gobeithio y byddwch yn ei fwynhau. Roeddwn yn defnyddio camera Nikon D500, gyda lensiau Sigma, [1] 17-50 f2.8, [2] 70-200 f2.8 a [3] 60-600 f4.5 ac ar gyfer y lluniau llewod teledrawsnewidydd Sigma x2.

Davyth Fear

Bu Davyth yn arwain Prosiect Enwau Adar y Byd dros gyfnod o flynyddoedd. Fe gyhoeddwyd yr enwau ar **Bywiadur gwefan Llên Natur**. Os hoffech weld holl luniau antur Dafydd i Uganda ewch **yma i Lyfrgell** ar yr un wefan.



esgidbig



jasana Affrica



cornchwiglen hirfys



pibydd y dorlan



Twraco llwyd y gorllewin



gwalcheryr copog



pysgotwr coetir



Gwenynysor bach



pysgotwr brith



pen morthwyl



hwyaden bigfelen



# Tywydd mis Mawrth 2020

**Gorsaf dywydd Waunfawr** station name  
 1981-2010 period of averages (IDEALLY 1981-2010)  
 20/03 year/month  
 10.5 mean max (C) +1.1 diff from av  
 2.7 mean min (C) -0.5 diff from av  
 6.6 mean +0.3 diff from av  
 18.7 high max (C) 26 date  
 6.4 low max 2 date  
 6.0 high min 25 date  
 -0.6 low min 30 date  
 -5.0 grass min 2 date  
 =====  
 87 rain total (mm) 78 % of av  
 15 raindays (no. of days with 0.2mm or more)  
 10 wetdays (no. of days with 1.0mm or more)  
 20.8 most in a day (mm) 17 date

No. of days with:  
 3 air frost (air min temp -0.1C or less)  
 15 ground frost (grass min temp -0.1C or less)  
 1 sleet/snow falling (in the UK from 0000-2400 GMT)  
 0 50% snow cover at morning observation hour  
 0 thunder heard (in the UK from 0000-2400 GMT)  
 3 smallhail < 5mm diameter  
 1 largehail >=5mm diameter  
 0 fog at morning observation hour  
 SNOW FALLING (dates of any sleet/snow falling)  
 29th list of dates  
 SUNSHINE  
 127 total sunshine (hours) 116 % of average  
 7 sunless days  
 SOIL TEMPS  
 5.9 20cm mean  
 6.4 30cm mean  
 WIND DATA  
 0 days with gale (10min mean wind 39mph/34kts or more)  
 Number of days with wind from  
 0 N 8 NE 2E 3SE 3S 10SW 4W 0NW 1calm  
 48 max gust mph 11 date  
 71% cloud cover percent at 0900 GMT  
 84% mean Relative Humidity at morning observation 0900 GMT  
 51 No. of clock hours with 0.2mm or more rainfall  
 4 frost duration (hours)  
 1016.8 mean pressure (mb) at 0900 GMT ONLY  
 1046 max pressure at any time of day 29 date  
 984 min pressure at any time of day 1 date  
 =====

## DAILY and MONTHLY STATION NOTES

Daily: 5th- Superb, well defined lunar 22 degree halo 2100-2200 GMT  
 Monthly: A month of two halves (almost). SW airflow dominated first 17 days of month, with the wet weather which started just after the autumnal equinox last year (2019) continuing until the 17th of March.

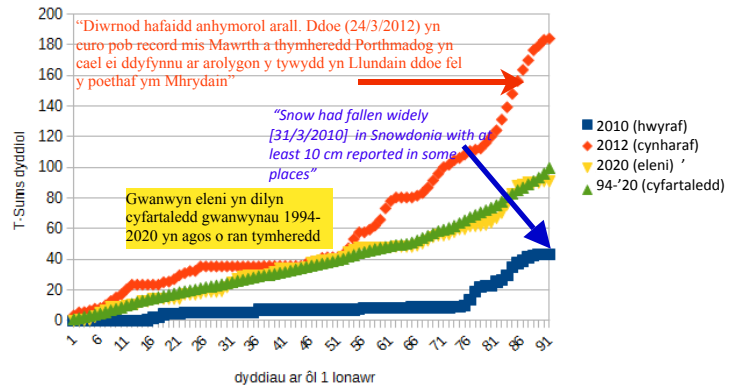
There was then an abrupt change to a NE airflow on the 18th (coincidentally very near to the spring equinox of this year), followed by 12 consecutive rainless days with airflow always from NE To SE.

Mean temperature ended up close to average for March, with sunshine above average thanks to the sunny spell from 20th to end of the month. (127 hours sun March 2020, average is 109 hours).

Rainfall well below normal at 78%, again thanks to the dry last two weeks of the month.

## DYFODIAD Y GWANWYN Waunfawr 2020

### Tsums hyd at ddiwedd Mawrth 1994-2020



## Weather Monitoring System

Sites (hold down CTRL to select more than one):  
 Belmont, S London  
 Bodmin, Cornwall  
 Bow, London  
 Brent, London  
 Brill, Buckinghamshire  
 Broadstairs, Kent [TESTING]  
 Buntingford, Hertfordshire  
 Caernarfon, Gwynedd

Parameter to plot:  
 Barometric Pressure

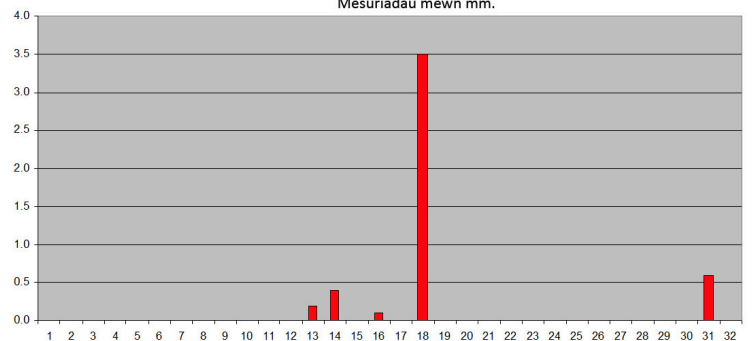
Period of archive data to show:  
 3 hours  3 days  
 12 hours  1 week  
 24 hours  1 month

Refresh



## Glaw 19 Mawrth i 19 Ebrill ger Caernarfon

Mesuriadau mewn mm.



Cyfnod sych arall, dyma gofnod glaw 2.5km i'r de o Gaernarfon. Dim ond 4.8mm o law mewn cyfnod o 19 Mawrth i 19 Ebrill. Cyfartaledd misol 90mm. Mis Ionawr 123.3mm, mis Chwefror 158mm Mawrth 58.5mm. **IDW**

## O'r Tywyddiadur

**29/3/2020** Arolygon tywydd Prydeinig heno yn dweud mai pwysedd uchaf ers 100 mlynedd oedd heddiw. **BBC**

**25/3/2020** Waunfawr Bore teg arall o wanwyn. Contrails c 4 uwchben yr ardd yn dangos eu bod nhw'n dal i hedfan ynghanol yr aflwydd Coronafeirws. Awel ysgafn, ddim yn oer.

**12/3/2020** Eryl Davies, Cei Llechi, Caernarfon, dydd Iau





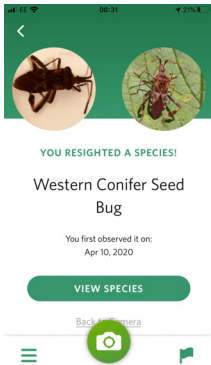
## Chwilen Chwilog



**Gogoniant astudio byd natur ydi darganfod yr annisgwyl. Dyma Hugh Gwynne:**

Dyma lun gan ffrind o bry ddaru 'ddisgyn o'r nenfwd' yn ei dy heno yn ardal Chwilog; codwyd y pry yn ofalus mewn hances bapur ac roedd na ogle reit amlwg... techneg amddiffyn, tybed? Sgen i'm syniad be 'dio - oes na bryfetwyr allan fana all roi enw i hwn, os gwelwch yn dda? Tramorwr 'dio, o bosib...? [9 Ebrill 2020]

Tramorwr yn wir! Dyma ei hanes. Mae'r app Seek yn gwbl anhygoel. Dyma fwydo'r llun uchod i fewn iddo a dyma be gafwyd:



### ABOUT

The western conifer seed bug, *Leptoglossus occidentalis*, sometimes abbreviated as WCSB, is a species of true bug (Hemiptera) in the family Coreidae. It is native to North America west of the Rocky Mountains (California to British Columbia, east to Idaho and Nevada) but has in recent times expanded its range to eastern North America, and has become an invasive species in parts of Europe.

Meddai'r arbenigwr John Bratton:

*"I think that is the right id [*Leptoglossus occidentalis*]. At least I'm not aware of anything it can be confused with. I've never found it, here or anywhere else. Being so noticeable, iRecord might give a reasonable distribution map."*

Mae rhywun yn dysgu rhywbeth newydd pob dydd. Mae gen i fab yn byw yn Chwilog ac anfonais hwn iddo. Eglurodd mai ystyr yr enw Chwilog yw lle yn llawn chwilog. Diddorol iawn.

Margaret Roberts

## Rhos Neidr!

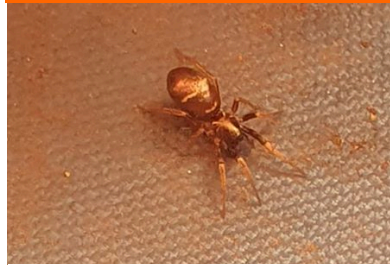


**21 Ebrill 2020** Gwiber yng nghanol Rhosneigr heddiw.

Alan Pritchard

Ai oherwydd distawrwydd ein trefi ynghanol y Pandemig?

## Copyn morgrug



A oes rhywun yn gallu helpu adnabod y prŷ cop yma ogydd? Funnel web neu false widow? Pwllheli, 09.04.20

James Williamson

Dyma ymateb y copynnwr Richard Gallon:

*"This is a very interesting, because only last year this species was split back into two separate species (*Micaria micans* & *Micaria pulicaria*). Historically it was always treated as two species. It's an **ant mimicking spider**. The photo clearly shows that this is a female *Micaria micans* (with black dorsal stripes on the hind femurs).*

*Strangely enough I've only just (this weekend) gone through all my preserved specimens of "*Micaria pulicaria*" dating back to 1995, and redetermined them all. We have both species in North Wales. I had supplied specimens to the German arachnologists who undertook the DNA work that unravelled this mess. They needed material from North Wales because one of the type localities was near Llanrwst (a species described by John Blackwall)".*

## Trogod anghynnes



Llygoden bengron goch - a chriw o ddrogod ger ei chlust. Pwllglas heddiw [///vacancies.fear.boost]. Roedd hon yn ddigon hapus ac yn bwyta blodau a choesau blodau dant y llew. Yn ol Wicipedia dim ond 18 mis i 2 flynedd mae nhw yn byw yn y gwyllt. Felly, dydi hon ddim yn mynd i fyw am yn hir iawn beth bynnag. Iwan Williams Gochelwch rhag Clefyd Leim (Lymes disease) wrth drafod rhai ar eich ci - mae'n beryg bywyd.

Mae nadroedd yn prnhau. Serch hynny cawsom nifer o gofnodion eleni gan aelodau Llên Natur ac mae'n bwysig eu cofnodi (yn gyfrinachol rhag tynnu sylw at boblogaeth fechan a lleol). Erfynwn arnoch felly rannu'r lleoliad trwy Grid Cenedlaethol yr OS, neu trwy system W3W (**What3Words**) gan gadarnhau'r lleoliad trwy ddisgrifiad mewn geiriau. Mae yna ganllawiau ar Cymuned Llên Natur ar sut i gynhyrchu rhain



## Pandemig i bob oes?

Y FFLIW SBAENAIDD 1918-19

gan Rwrth Tomos (Tywyn, Meirionnydd)

Tra rydym ynghanol pandemig byd-eang (Cofid19, Ebrill 2020) mae'n ddi-ddorol edrych yn ôl ar haint nid anhebyg union ganrif yn ôl, sef y ffliw a elwid yn Ffliw Sbaenaidd. Bwriad y gwaith hwn yw gwyntyllu effeithiau posib yr haint hwn ar gymunedau trwy gofnodion ysgolion cynradd y cyfnod. [Dyma'r cofnodion a gasglodd Rwrth hyd yma o Drawsffynydd]

Cadwodd pob ysgol Lyfr Log ond nid oedd rheolau pendant ynglŷn a chynnwys y cofnodion a bu rhai prifathrawon yn manylu llawer mwy nag eraill ond cofnododd mwyafrif o ysgolion y rhesymau oedd yn cadw plant rhag mynychu'r ysgol. Cydnabuwyd fod salwch a thywydd eithriadol, eira, gwyntoedd nerthol a glaw trwm yn rhesymau dilys i gadw plant adref. Cauodd ysgolion ar gyfer digwyddiadau mawr yn y capeli ac ystyriwyd bod cadw plant hŷn adref ar gyfer gwaith fferm yn y cyfnodau mwyaf prysur yn lled-dderbydol ac nid yn esgusodion gwag neu "mitsio".

YSGOL TRAWSFYNYDD

Wrth edrych ar Ysgol Trawsfynydd fel enghraifft, mae rhai ffactorau yn dylanwadu ar yr ysgol yn benodol. Roedd yn agos at wersyllfa milwrol (Rhiwgoch), er nad mor agos ag yr oedd Ysgol Bronaber lle bu plant y fyddin mae'n debyg yn cael eu haddysg. Teithiai o leiaf pedwar o'r chwech athro yno ar y rheilffordd, ac mae sawl cofnod o athrawon yn cael eu trosglwyddo i ysgol arall, neu eu trosglwyddo o ysgol arall pan oedd prinder athrawon. Mae rhain i gyd yn ffactorau y buasai'n hybu trosglwyddiad y firws. Nid yw'r arolwg hwn yn un gwyddonol; buasai rhaid cymharu sawl ysgol er mwyn gweld gwahaniaethau rhyngddynt.

Yn nhymor yr haf 1918 cofnodwyd fod nifer o blant yn absennol o Ysgol Trawsfynydd am resymau gwahanol - unwaith rhoddwyd salwch fel rheswm, dwywaith oherwydd gwaith fferm a theirgwaith oherwydd tywydd drwg. Nodir hefyd fod un athrawes wedi bod yn absennol am wythnos oherwydd salwch ac un arall am ddiwrnod.

Rhagflaenwyd y ffliw yn Ysgol Trawsfynydd gan haint arall, y clefyd coch neu difftheria. Os nad oedd hwn yn unigryw i Ysgol Trawsfynydd, mae'n bosibl ei fod wedi peri i'r ffliw gael effeithiau gwaeth nag mewn ambell ysgol arall. Ar Fedi 20fed nodir fod plentyn o'r ysgol wedi marw o ddifftheria a bod llawer o salwch ymhlith y plant. Pedair diwrnod wedyn gorchmynnodd meddyg fod rhaid i'r ysgol gau am dair wythnos. Yn ystod yr wythnos ar ôl i'r ysgol ailagor yr oedd llawer o blant yn absennol oherwydd salwch - sefyllfa sy'n parhau tan ddiwedd Mis Hydref.

Ceir y cofnod cyntaf o'r ffliw ar y 27ain Hydref, pryd y cofnodwyd fod yr haint wedyn yn ymweld a bron bob cartref yn yr ardal, felly mae'n amhosibl gwybod ai'r ffliw ynteu difftheria oedd achos absenoldeb plant ym mis Hydref ond caewyd yr ysgol am bump wythnos arall oherwydd 'y ffliw'. Bu tair athrawes yn absennol am ddiwrnod yr un yn ystod yr holl gyfnod hwn.

Ond nid dyma ddiwedd y cyfnod o salwch. Am bythefnos cyntaf ym mis Ionawr (1919) cyfeirir at nifer o blant yn absennol oherwydd salwch. Nodir anwyd neu beswch fel achos fel arfer. Mae'r sefyllfa yn gwella ddechrau mis Chwefror ond o'r 21ain ymlaen mae yna gyfeiriadau niferus at absenoldeb oherwydd anwyd a pheswch. Bu dechrau mis Mawrth yn wlyb a stormus a caewyd yr ysgol gan Swyddog Meddygol o'r 10fed tan y 24ain o'r Mis a phan ail-agorodd yr ysgol nodwyd bod dwy athrawes yn absennol oherwydd salwch. Dychwelodd un y diwrnod wedyn ond arhosodd y llall i ffwrdd am bump wythnos. Yn ystod mis Mawrth mae yna un cyfeiriad arall at athrawes yn sâl ac un diwrnod o eira trwm.

Wrth gymharu hyn gyda'r tri mis cyntaf ym 1918 ni welir ond dau gyfeiriad at salwch ymhlith y blant, tri diwrnod pan oedd plant yn absennol oherwydd tywydd gwaeth a dwy athrawes i ffwrdd am wythnos yr un oherwydd salwch. Dros aeaf 1918-19 bu'r ysgol ar gau am 10 wythnos ac ar adegau eraill bu nifer uwch nag arfer o blant yn absennol. Gellid tybio bod y salwch ymhlith plant Trawsfynydd yng ngwanwyn 1919 wedi effeithio arnynt yn waeth oherwydd eu bod eisoes wedi dioddef heintiau yr hydref blaenorol ac heb cael cyfle digonol i wella a chryfhau.

Mae effeithiau agosrwydd gwerysll milwrol Rhiwgoch ar ledaeniad y Ffliw Sbaenaidd i Drawsffynydd felly eto i'w asesu yn llawn trwy gymhariaeth ag ysgolion eraill y sir (yn enwedig Ysgol Bronaber ac ysgolion mwy pellennig eu lleoliad).

Oherwydd embargo 100 mlynedd ar logiau ysgolion sirol, nid yw misoedd Mai 1920 ymlaen ar gael nes croesi'r trothwy can mlynedd (Ebrill 2020)

Dyma ddechrau ffrwyth ymchwil yr hanesydd Rwrth Tomos i effeithiau 'Ffliw Sbaen' ar fywyd ysgolion a chymunedau Meirionnydd yn 1918-20. Mae Cofnodion Ysgol (cynradd yn arbennig) yn gyfoethog o hanes lleol, yn enwedig y rhesymau pam NAS mynychwyd yr ysgol (oherwydd tywydd, salwch, gwaith amaethyddol). Mae Llên Natur yn awyddus i'ch diddori yn y gwaith hwn o godi cofnodion prifathrawon yn eich broydd mewn cyfnodau o'ch dewis chi. Cysylltwch..... [llennatur@yahoo.co.uk](mailto:llennatur@yahoo.co.uk)



**Cofiwch glicio ar ddolenau'r bwletin hwn!**





# Clwb y Llygaid Bach

## GLÖYNNOD BYW 2

### IEIR BACH YR HAF PILI PALA

Prosiect Llên Natur Cymdeithas Edward Llwyd



#### 1. Copor bach

Glöyn cyffredin a welir ar rostiroedd, twyni tywod a glaswelltiroedd garw. Bydd yn hedfan rhwng Mai a Medi mewn dau neu dri deoriad. Lliw oren a smotiau du ar yr uwchadain ôl. Y patrwm o dan yr adain yr un fath, ond ei fod yn llwydaidd, nid brown. Y lindys yn bwyta suran yr yd.

#### 4. Gweirlöyn y clawdd

I'w weld ar laswellt garw, tir gwastrafft a'r yn bennaf. Lliw tebyg i'r brithegau ond bod 'llygaid' ar yr adenydd. Yn hedfan rhwng Ebrill a Megi mewn tywydd heulog.



#### 2. Gweirlöyn y ddôl

Cyffredin yng Nghymru. Gwelir yn hedfan ar laswelltir rhwng Mehefin ac Awst.

Uwchadain frown a darn oren, a phâr o 'lygaid' ar yr adain flaen. Mae mwy o oren ar adain y fenyw.

#### 5. Gwibiwr mawr

Glöyn cyffredin iawn yng Nghymru. Yn hoff o bob math o laswellt. Bydd yn hedfan ym Mehefin a Gorffennaf. Yr uwchadain yn frown ac orenfrown, â phatrymau golau arni. Lliw orenhufen dan yr adain a smotiau goleuach. Gwair yw bwyd y lindys.



#### 3. Gwyn blaen oren

Glöyn hardd sy'n hedfan rhwng Ebrill a Mehefin. Dim ond y ceiliog sydd â darn oren a blaen du ar yr adain flaen. Patrwm tywyll sydd o dan adain

ôl y ceiliog a'r iâr. Prif fwyd y lindys yw Blodyn llefrith.

#### 6. Gwyn gwythien werdd

Cyffredin ar ochrau ffyrdd ac mewn caeau yn llawn blodau, Tebyg i'r Gwyn bach ond bod gwythiennau tywyll ar yr

uwchadain a rhai llwydwyrdd o dan yr adain. Y lindys yn hoff o ddail Garlleg y berth.



	Pryd?	Ble?	Pwynt
1	_____	_____	20
2	_____	_____	10
3	_____	_____	15

	Pryd?	Ble?	Pwynt
4	_____	_____	15
5	_____	_____	20
6	_____	_____	10