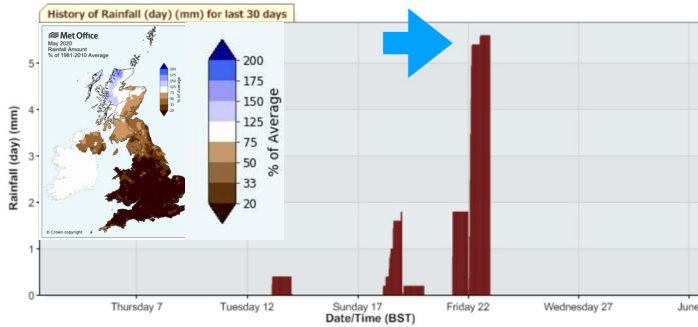




Llun: Gwilym Arthur Roberts



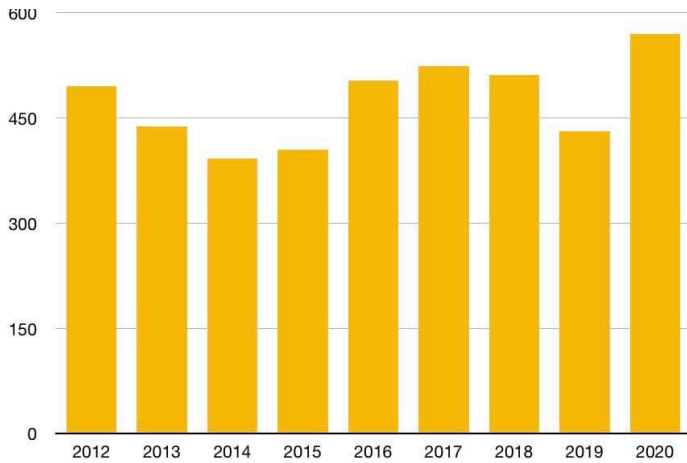
## Mis Mai 2020: sych a heulog



21 Mai (saeth glas):  
 Waunfawr: Trochiad o law yn  
 y nos. Awel greff SW3 bore  
 ma. Bore llwydaidd cynnes y  
 glas yn disgyn 1017mb.  
 Diwrnod poetha'r flwyddyn  
 ddoe yn ol y newyddion. DB  
 (chwith): Gwynt mawr yn ardal  
 Rhuthun heno 21 Mai 2020

Gwyn Williams

Cynhyrchiant trydan paneli solar (kw.), Glan Gors, Waunfawr 2012-20 i  
 ddangos y lefel eithriadol o heulwen, mis Mai eleni



## Un flwyddyn ar ddeg yn ddiweddarach



5 Rhagfyr 2009 Tachwedd gyda'r gwlypaf erioed Gwyn Williams



Tir-lithriad ar lethrau Bryn Mawr, ar y Migneint - o gwmpas  
 SH80114478. 16 Rhagfyr 2009 \*Rhodri Dafydd



4ydd o Fai 2012 Gwyn Williams



1af o Fehefin 2020

Gwyn Williams

## Cenllysg yn Ffrainc



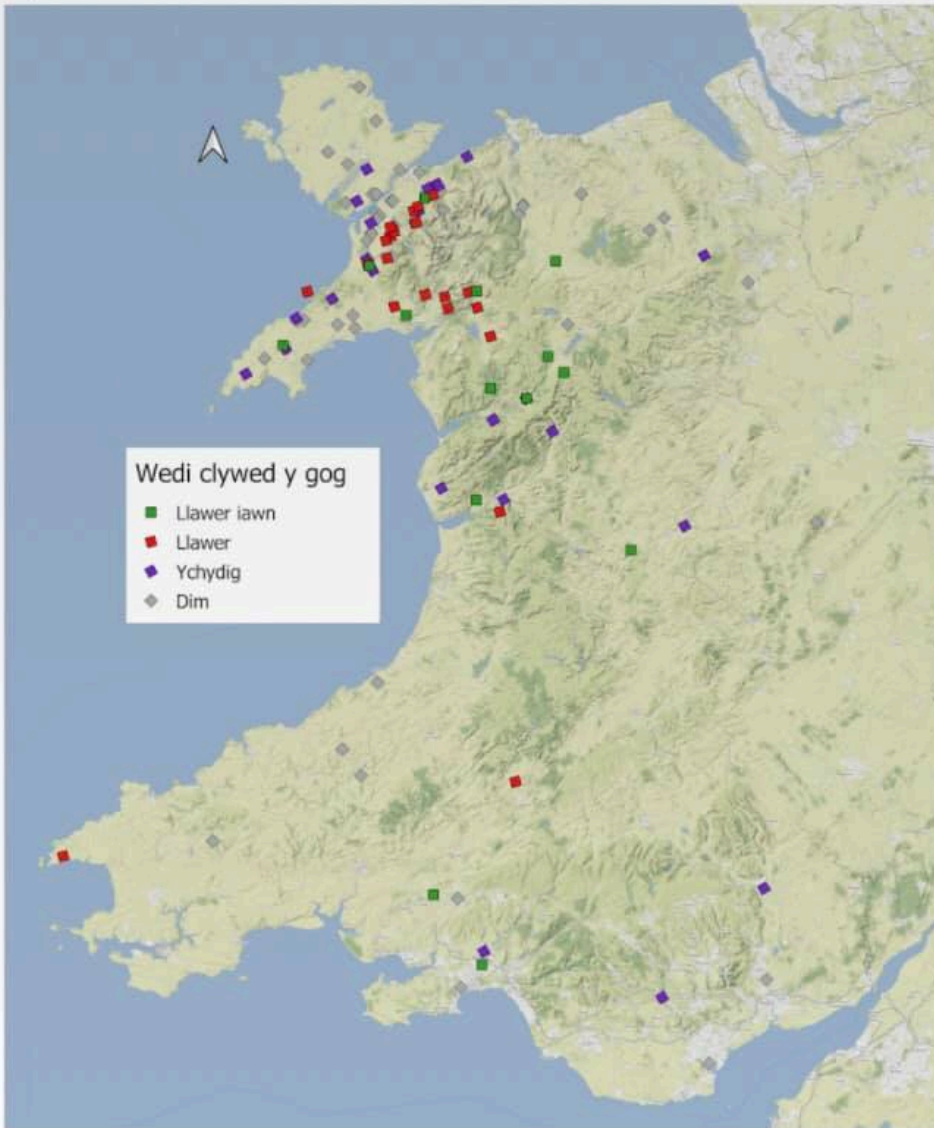
Neges gan Jimmy Cullen o Limoges, Ffrainc heddiw [31 Mai  
 2020]:  
 "Big hailstones" meddai, yn ei ardd lle mae o dan y lockdown,  
 "the hail was the size of table tennis balls in the afternoon"

\*Gyda thristwch mawr mae'n rhaid I ni gofnodi i ni  
 gollu Rhodri yn ddiweddar ar ôl cystydd hir.



# Cogau Cofid19

Nifer o weithiau y clywyd y gog o erddi sylwebyddion yn ystod Cau Mawr y Cofid hyd at 10 Mai 2020



## Mae Cyfle ynghanol pob cyfyngder

Daeth y Caethiwo Mawr i'n rhan yn sgil Cofid19 ddiwedd Mawrth, yr union amser pan roedden ni i gyd yn nodi arwyddion y gwanwyn ac yn edrych ymlaen at glywed cân y gog. Dyna gyfle! Gyda phob un ohonom am y tro cyntaf erioed yn gaeth i'n cartrefi dyma feddwl "sut mae troi'r cyfyngder yma yn gyfle?" Beth am ofyn i bobl gyfri faint o weithiau glywson nhw'r gog O'U CARTREF. Fel llinyn arian yn rhedeg trwy'r sefyllfa anarferol hon cawsom strocen o lwc hefyd - roedd y tywydd yn gyson bendigedig ymhob man. Ac mae pawb yn adnabod cân y gog wrth gwrs... am'wni? Oni fuasai'n bosib felly cymharu tystiolaeth pawb heb lawer o feias na gwyrddroadau yn y data i weld lle mae'r gog ar ei gryfaf (ac ar ei wanaf)?

Doedd yr arolwg ddim heb ei phroblemau fodd bynnag. Cymaint mae pobl wrth eu boddau yn croesawu cân y gog, roedd yr ychydig symyd ar droed neu mewn car yn golygu bod rhai yn mynnu cofnodi eu cogau ar eu teithio dilys i siopa neu ar gyfer ymarfer corff! [Ni chaniateid cofnodion o'r math gan mai sampl o UN lle, trwy'r amser \(bron\) oedd y bwriad.](#) Ac roedd rhaid gofalu annog cofnodion "dim cogau" I ddod yn agos at adnabod cadarnleoedd a manau gwan. Bu'n rhaid dwyn mymryn o berswad ar bobl nad "cystadleuaeth hel cogau" mo hwn, a bod cofnodion negyddol yn OK!

Map a baratôdd ein dylunydd sgilgar Dominig Kervegant o'r data a ddarparwyd iddo - wedi eu crynhoi i bedwar categori o glywed deunod y gog, o "Dim" i "llawer iawn o weithiau". Yn y blwch glas isod mae'r dehongliad.

## YDYCH CHI'N COFIO CYFRI'R COGAU?

O ganol mis Ebrill eleni hyd 10 Mai gwahoddwyd i chi (ynghanol eich caethiwed Cofid) ddweud wrth Llên Natur tua faint o weithiau y clywsoc chi'r gog O'CH GARDD. Roedd hyn yn gyfle unigryw gan ein bod yn gaeth i un lle am y cyfnod i gyd a thrwy lwc roedd y tywydd yn sefydlog a braf. Sefydlwyd y fethodoleg ar dipyn o frys wrth gwrs, ond credaf i'r canlyniadau (ar ôl eu dosbarthu i bedwar categori a'u gosod ar fap gan DK) amlygu un neu ddau o batrymau diddorol am gogau yng Nghymru. Dyma nhw:

1. Ymddengys bod cogau eleni yn brin neu ddim yn bod dros rannau helaeth o Fôn, iseldir Arfon a Llên gydag amheuan am eu statws yng ngogledd 'Clwyd' a Cheredigion (lle roedd y sampl yn anffodus yn llai).
2. Mae cogau yn fwy niferus yn gyffredinol yn yr ucheldir na'r iseldir
3. Mae'r manau uchaf a samplwyd yng ngorllewin Eryri a Dyffryn Maentwrog, a dyffryn yr Wnion/Mawddach, yn gadarnleoedd i gogau (gan gofio na fu sampl o gwbl yn y manau uchaf un)
4. Mae'r ambell cydosodiad agos o gyfrif "bach" a "mawr" yn awgrymu rhywfaint o hap a damwain ar ran y sylwedyddion.

Ymwadiad: Er nad oes dilysrwydd gwyddonol cadarn i'r canlyniadau hyn, na'r fethodoleg a'u hysgogodd, rydym yn gobeithio bod y wybodaeth torfol sy'n deillio o gymhwyso methodoleg syml ar y cyfryngau cymdeithasol yn eich argyhoeddi bod potensial iddi godi cwestiynau (o'u diffinio yn gywir) y gellir eu hateb trwy ymchwil pellach. Gwylwch y gofod am yr arolwg nesaf.....

## Lliw y ddraenen wen

### Tair blynedd o gofnodion gan Sion Goronwy

Yn dilyn sylw gan Twm Elias ar liwiau blodau y ddraenen wen yma yn ardal Rhyduchaf y Bala, mi es i dynnu llun o hon. Llunedd 2018 yr oedd hi yn liw coch/binc cryf iawn...



....ond yn 2019 roedd hi'n glaer wyn lle mae eraill yn fwy coch/binc.



Tybed a oes rhywun yn gallu egluro pam ei bod mor wahanol o flwyddyn i flwyddyn? SG

Sylw arbennig iawn - yr un goeden, gwahanol flynyddoedd, gwahanol liwiau. Tynnu llun flwyddyn nesaf (2020)?



### Blodau gwynion sydd ar y goeden eto eleni 27 Mai 2020

#### Eich sylwadau:

Mae gwrych drain gwynion yng ngardd fy merch yn Llanfairpwll - tua 20 llath. Mae un hanner yn flodau gwynion, a'r hanner arall efo gwawr binc i'r blodau. Beth sy'n gyfrifol am hyn, tybed? Rhywbeth yn y pridd? Dei Fon Williams

Dwi wedi gweld llawer o flodau y ddraenen wen wrth gerdded y ci y flwyddyn hon ond wrth gerdded yr un llwybrau yn ddiweddarach sylwais fod y blodau wedi troi'n binc sy'n gwneud i mi feddwl eu bod yn troi eu lliw wrth iddynt heneiddio Del D'Aubray

Tybed gafodd y cyfnod oer 'na gawson ni sbel yn ôl effaith? h.y., pan oedd egin y blodau'n datblygu. Gall oerfel wneud hyn i blanhigion dan rai amgylchiadau Twm Elias

## Ffenoleg y pry llwyd

20/6/1924 Bwlchtocyn, Pry llwyd, brathiad cyntaf

Gweld pryf llwyd cyntaf heddiw

John Owen Jones

4 Mehefin oedd y dyddiad cynharaf i **Joni Crowrach** "weld" pry llwyd (yn 1939). (Bwletin 42)

Wedi cael fy mrathu heddiw yn Nebo 3 gwaith, gan y sleifar bach.

Bethan Moseley

le oedd un o gwmpas min nos ma yn trio brathu, 13 Mehefin, Rhyduchaf Y Bala.

Sion Goronwy

Welais i un ar ddydd Sadwrn (13 Mehefin) yn Rhyd, Meirionnydd. Ceisiodd bigo mi tra roeddwn yn garddio

Richard Gwyn Neale

Cofio un diwrnod. Oeddwn yn trwsio llwybrau yn Nant Gwynant. Oedd hi ddiwrnod braf a poeth, felly shorts a t shirt amdani. Oedd y pryfaid llwyd yn ddiawledig, job un person oedd swatio pryfaid llwyd, os dwi cofio yn iawn aethom i chwilio am rhywbeth arall i wneud. Ddim yn ffan mawr Geraint Thomas

Fe laniodd un ar fy mraich mewn coedlan ar y llwybr llechi uwchben Waunfawr 7/6/20. Mi fedrais ei daro i ffwrdd cyn iddo fy mrathu.... roeddwn yn arfer meddwl eu bod tua'r un amser a bo cwsberis yn barod i'w hel. Dim coedan cwsberis gen i. Ond sylwi ar lus yn barod ar Moel Smytho, ydy hynny yn fuan? Fuasai hynny yn effeithio ar dymor y pryfetach hefyd? h.y tymor buan.....Cofio fyddai Nain yn cael ei brathu gan bry llwyd wrth hel cwsberis, a chael chwydd fawr. Dyna di'r cysylltiad dwi yn neud. Olwen Evans

**7 Mehefin (OE) ydi'r cyntaf felly eleni (2020)- cynnar o edrych ar graff seiliedig ar ddyddiadau Joni Crowrach (graff uchod) ond o fewn ystod ei ddyddiadau fo.**

## Beth yw hwn yn Gymraeg?



Heb weld wy heb felynwyr o'r blaen Saeth melyn

**Cock's egg.** Nid ydynt yn anghyffredin yn achos ieir sydd newydd ddechrau dodwy. Credir hefyd, mewn iâr o unrhyw oedran, gall darn bach o feinwe fynd i mewn i'r *oviduct* sy'n gosod "albumen" (gwyn) a phlisygn o'i gwmpas yn awtomataidd.

Nid yw rhywun yn prynu'r fath wyau o archfarchnadoedd yn aml oherwydd eu prosesau archwilio ond mae pobl sy'n cadw ieir yn debyg o weld ambell un. Jackie Willmington

Cofiwch glicio ar ddolenni'r Bwletin hwn!



## Buchedd y fadfall balfog



Cylch bywyd y fadfall ddwr balfog mewn un diwrnod o luniau.

Nerys Haynes

## Rhyfeddodau'r pytatws

Dim llun, ond disgrifiad gwerth chweil ! Wedi ei gopio o Baner ac Amserau Cymru, Medi 16eg 1865. Be tybed oedd y creadur hynod hwn sy'n cael ei alw yn lindys? ..

Dafydd Whiteside Thomas

“**Lindys.** Fel yr oedd Mr T. Jones, Gallt y Foel yn codi **pytatws** yn ei gae, canfyddai rhyw greadur rhyfedd yn ymborthi ar eu gwlydd; ond ni allai ddirnad pa beth ydoedd, a daeth ag ef i'r chwarel, lle yr oedd amryw farnau yn ei gylch. Aethpwyd ag ef i Mr G.Ellis\* pryd yr hysbyswyd mai un o'r **lindys** ydoedd. Y mae yr olwg arno yn **fawreddog**. Mesura yn ei ystum gyffredin oddeutu **chwe modfedd**, ond ymestynnai weithiau fodfedd yn chwaneg. Meddiannai **gynffon fechan fflat yn troi i fyny at ei gefn** o ddeutu tri chwarter modfedd. Mesurai ei gorff amryw fodfeddi o gylchfesur, gyda **phum troed bob ochr**, ac hefyd un o bob ochr i'w safn, pa rai a ddaliant ei ymborth tra y bydd yn ei fwyta. Y mae o **amryw liwiau, pa rai ydynt yn rhesog**. Peth arall a ymddangosai yn hynod, y mae ei gorff **ar ei gefn yn stepiau**, ac ymddangosai fel pe byddai yn cael darn newydd bob blwyddyn, a choes bob ochr iddo. Ni oddefa i neb ei aflonyddu, amddiffyna ei hun yn wrol. Dymunem gael rhagor o hanes y creadur rhyfedd hwn”.

Lindys y gwalchwyfyn penglog sy'n dod i'r meddwl gyntaf oherwydd y tatws. Mae'r tymor yn iawn. Gesh i (DB) ddau chwiler y 'benglog' ar datws yn 1976 a'u magu nhw allan. Be arall sy'n byw ar datws? Homwycs....!

### Beth am y flwyddyn?

Dyma dipyn o gliw **yn fan hyn** - yr un flwyddyn, 1865:

14 Hydref 1865: *ENTOMOLOGY.*—*We have just been favoured by T. Parry, Esq., of the West of England Bank, a distinguished entomologist with a view of a fine male specimen of the death's-head Hawk moth (acherontia atropos), which was taken on Monday afternoon [9 Hydref 1865], at Pond Side. This fine species is, we understand, very abundant this season. The gentleman who found this specimen succeeded in taking it without injury, in a paste board box of suitable size During the day time they rest quietly in some obscure corner, and are easily taken in a box, but should never be touched by the fingers, which would occasion an abrasion of the scales and plumage, and entirely destroy the beauty of the insect. When taken on the wing they are more or less injured. The specimen alluded to is quite perfect, and the extent of the expanded wing is five inches. The larva (or caterpillar) of this fine species is very handsome, of a fine green generally, with oblique purple stripes on the sides, and as large as a finger. It is commonly found in potatoe fields, and also on the tea tree (Lycium barbarum).*

Merthyr Telegraph, and General Advertiser For the Iron Districts of South Wales. 14 Hydref 1865

Cliw bach arall - tymor poeth (fel 1976) ond ddim yn heulog

"0/9/1865 Lle: Ffrainc &c. .... According to this procedure, the years with extremely hot growing season (April–September) are, by increasing order of GHD earliness: 1952, 1599, 1571, **1976**, 1559, 1718, 1616, 1945, 1637, **1865**, 1893, 1556, 1822 and 2003 Daux et al.: An open-access database of grape harvest dates [GHD] for climate research [tud]1415Daux et al.: An open-access database of grape harvest dates for climate research [tud]1415



Wikipedia cc-by-sa

Tybed ai hwn oedd y creadur? (dydyn nhw ddim pob amser yn felyn). GWALCHWYFYN Y BENGLOG. Ar wahan l'r mesuriadau gorchestol mae'r ddisgrifiad yn deg.



# Cofio Cyfnod yr Enfys



Bontddu, 14 Mehefin 2020

Ann James



"Tric o ddrych"

Dafydd Morris



"...technegwyr Venue Cymru wedi goleuo ffenestri blaen..."

Gareth Pritchard



Enfys 1 Ionawr 2018 Llanbedr

Bethan Vaughan Davies



"Enfys y phawn - tegwch a gawn"

Enfys ddwbl

Gareth Pritchard



Goleuadau rhyfedd, lliwgar heno yn yr awyr yn dod o gyfeiriad Carmel Gwynedd 16 Ebrill

Maldwyn Peris



Yr Eneth Ddall John Everett Millais

Cysylltwch â Llên Natur : [llennatur@yahoo.co.uk](mailto:llennatur@yahoo.co.uk)  
Cofiwch : **CYMUNED LLÊN NATUR** ar Facebook

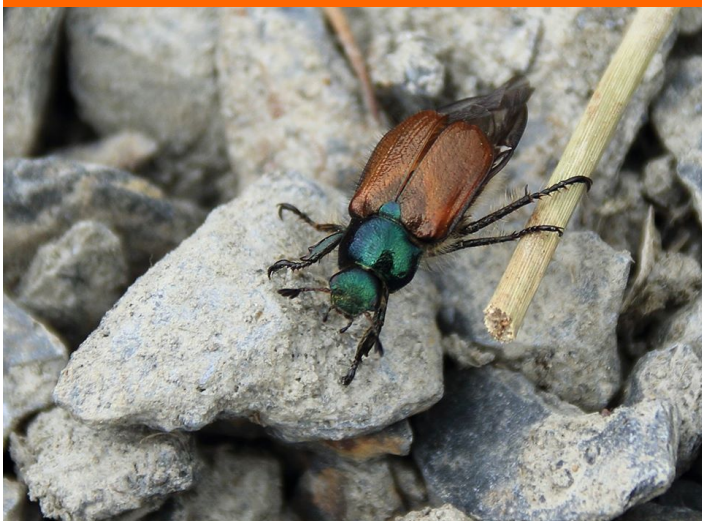


## Cacwn neu wenyn?



Mae hi'n Ddiwrnod y Pryfetach! Pa fath o wenyn ydi hwn? Anfarth! (Pant, Penrhyndeudraeth). Llinos Griffin Nid gwenyn o gwbl ond GWYFYN! Dyma'r ffug-bicwnen dorchog *Sesia bembeciformis* (Lunar Hornet Moth)

## Coch y bonddu



Chwilen yr ardd (*garden chafer* - *Phyllopertha horticola*) [coch y bonddu] Keith O'Brien

Nid yw hon yn gyfyngiedig i erddi o gwbl



Plu pysgota yr enwog coch y bonddu (coch y bôn ddu) wedi eu cawio gan Rhys Llywelyn, yr uchaf yn ddywarddol, yr isaf yn "draddodiadol".

## Cofnodi pry llwyd



"Dyma bry' llwyd cynta 2013 i DB, ger yr Wylfa, 5 Gorffennaf 2013 (llun DB)"

Ydi pryfed llwydion yn mynd yn brinach? A peidiwch deud "gwynt teg ar eu holau nhw"! Be di'ch enw chi amdano (heblaw y b... bach!) NODWCH PRYD A LLE PAN DACH CHI'N CAEL EICH BRATHU AM Y TRO CYNTAF ELENI. Ydych chi wedi cael eich brathu yn barod eleni? Beth am dynnu llun ohono ar eich braich.... wrthi! (Dipyn o gamp dwi'n meddwl).

4 Mehefin oedd y dyddiad cynharaf i Joni Crowrach "weld" pry llwyd (yn 1939). (Bwletin 42)

## Y gwybedog mannog



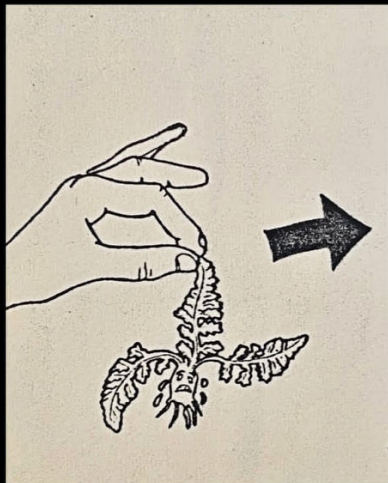
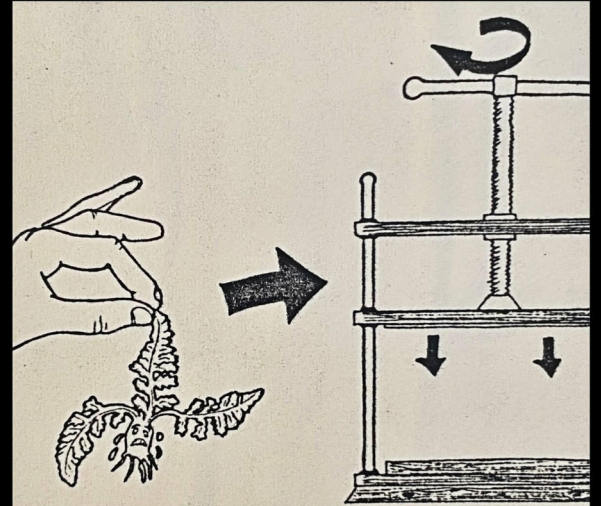
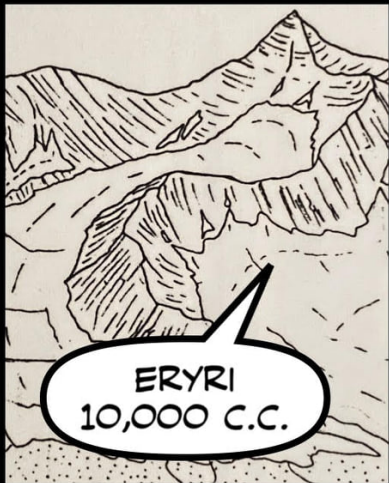
Y flwyddyn olaf nythodd y Gwybedog Mannog yn yr ardd oedd 17/6/2016, Rhydsarn, Ffestiniog

Gwilym Arthur Roberts

Sut mae creaduriaid bach fel hun yn gafael yn eu helpa ac yn dal i hela yr un pryd? Mae'r pâl yn gwneud yr un peth efo pysgod bach ond mae'n hysbys bod ganddyn nhw fecanwaith yn eu gên i afael ac i gydio yr un pryd? Dyma Dewi Lewis:

Mae'n wybyddus bod *Tomia* yn rhan allweddol ar y pig mewn sawl rhywogaeth. Credir hefyd bod rhai adar yn ffurfio poer (saliva) er mwy i'r prae lynu at ei gilydd ac ar y pig. Y poer yn gweithredu fel rhyw fath o lyd (gliw)





Dylunydd Iwan Williams

WYDDOCH CHI BLANT bod casglwyr planhigion o Loegr yn dod i fynyddoedd Eryri i ddwyn blodau prin ac roedd hogiau lleol yn eu harwain i'r lleoedd gorau. Pa blanhigion prin oedd rheiny?

Dyma gartŵn Iwan Williams yn gwneud dipyn bach o hwyl am eu pennau!

BETH AM ymchwilo ymhellach? (Mae gan Dewi Jones lyfrau da iawn am hanes yr hen ddiwydiant (gywilyddus?) hon.

Dyma rai o'r planhigion prin gafodd eu "dwyn" o Eryri

