

# Llên natur

Bwletin 151  
Medi 2020

gan gynnwys Clwb y Llygaid Bach,  
adnodd i blant, athrawon a rhieni,  
ar y dudalen gefn



Llun: Dafydd Jones, Llangefni

Cyhoeddir Bwletin Llên Natur gan [Gymdeithas Edward Llwyd](#)

Mae elfennau o Brosiect Llên Natur ar Facebook a Wicipedia  
Cysylltwch â ni trwy [llennatur@yahoo.co.uk](mailto:llennatur@yahoo.co.uk)

(Rhif Elusen: 1126027)



## Congl fach o'r Alpau ar y Rhinogydd



Safle newydd wedi ei ddarganodd yn ddiweddar gyda'r GRONNELL *Trollius europaeus* (dail yn unig), ARIANLLYS BACH *Thalictrum minus*, PREN Y DDANNOEDD *Sedum rosea* a CNWP-FWSOGL BACH *Selaginella selaginoides*. Y Llethr, y Rhinogydd.

Barbara Brown

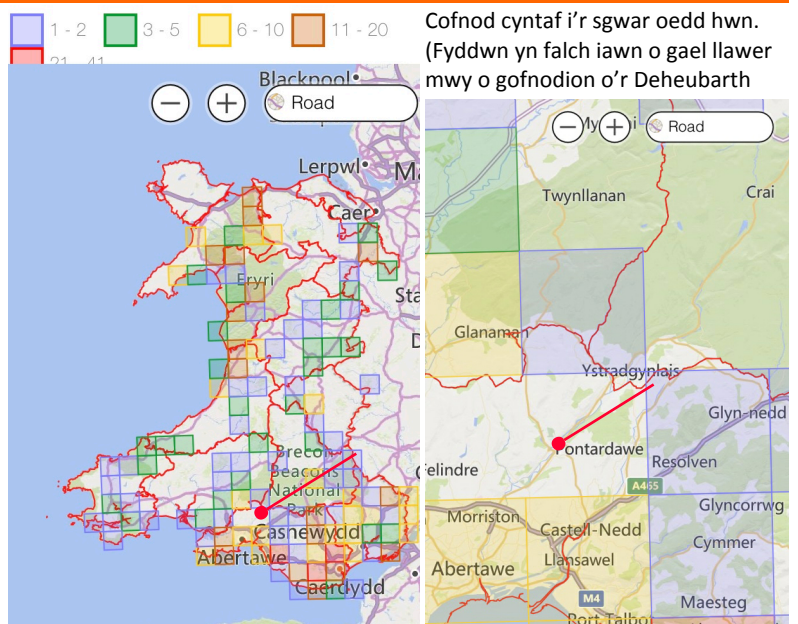
## Ehangu gorwelion un o'r chwilod hirgorn



Dyma (de agosaf) ei ddsbarthiad yn ôl Cofnod - cryfach yn y de? Y nifer o gofnodion ym mhob sgwar yw'r lliwiau

Y chwilod hirgorn *Rutpela maculata* o Bontardawe 30 Gorffennaf 2020

Gwenno Ffranco



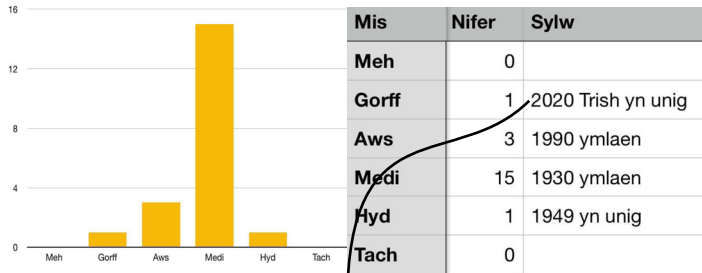
## Mwyar 2020 - dechrau da



22 Gorffennaf 2020:  
**Chwarter awr o gasglu, ger y ty, Rhostryfan. Ar ddechrau tymor Medi pan yn yr ysgol gynradd,**  
 byddwn yn casglu mwyar duon ddiwedd pawns. A fydd rhywfaint ar ol cyn diwedd Awst eleni? **Al Efs**

Digon o fwyar duon i neud cacan bach - mae nhw yn fuan iawn y flwyddyn yma. Pontllyfni 22/07/20. **Trish Jones**

### Dyma graff (a'i ddata) yn dangos dosbarthiad misol cofnodion HEL MWYAR yn y Tywyddiadur:



Pedwar arall erbyn hyn!

Arwyddion cryf bod y cynhaeaf mwyar yn gynnar iawn eleni (heulwen a gwres mis Mai a glaw mis Mehefin) ac yn dod yn gynharach dros y tymor hir.

## 'Enfys lydan'



Mynd am dro heddiw [22 Awst 2020] a gweld Dyffryn Clwyd drwy 'enfys' lydan. Dwi riodd wedi gweld dim fel hyn or blaen. Mi roeddem ni ar y ffordd o Saron i Gyffylliog. **Eirianwen Blackford**

Mi welsom ni hon o Llanrhaeadr hefyd - roedd hi weld yn llydan a syth - ddim fel y bwa arferol. **Rhian Gwynn Parry**

Mae'n rhaid bod enw o rhyw fath ar y ffenomenon hon yn rhywle - arbenigedd rhywun?

### ADNODD NEWYDD ar wefan Llên Natur

Pwrpas yr adran MAPIAU yw dangos ein data gofodol yn well.

Dau fap sy 'na ar hyn o bryd, un yn dangos canlyniadau cyfri'r cogau o'n gerddi ym mis Ebrill a Mai, a'r llall yn dangos lle ddar'u chi glywed y ddaeargryn fawr yn 1984 a dangos eich straeon am y digwyddiad. Mae hwn yn fap 'byw' sy'n gallu derbyn mwy o'ch cofnodion.

**Cliciwch yma** a gwylwch hefyd am fapiau newydd fydd yn ymddangos yn yr wythnosau nesa.

## Tywydd Waunfawr Gorffennaf 2020 Huw H. Jones

31/7/2020 Waunfawr Ffynhonnell: HHJ (ebost)  
 Nodiadau: Waunfawr 1981-2010 period of averages July 2020 17.4 mean max (C) -1.6 diff from av (C)

10.7 mean min (C) -0.9 diff from av  
 14.0 mean (C) -1.3 diff from av (C)  
 27.0 high max (C) 31 date  
 13.7 low max (C) 7 date  
 13.6 high min (C) 18 date  
 5.5 low min (C) 20 date  
 3.5 grass min (C) 20 date

=====

197 rain total (mm) 215 % of av  
 25 raindays (no. of days with 0.2mm or more)  
 19 wetdays (no. of days with 1.0mm or more)  
 32.0 most in a day (mm) 3 date

### No. of days with:

0 air frost (air min temp -0.1C or less)  
 0 ground frost (grass min temp -0.1C or less)  
 0 sleet/snow falling (in the UK from 0000-2400 GMT)  
 0 50% snow cover at morning observation hour  
 0 thunder heard (in the UK from 0000-2400 GMT)  
 0 smallhail < 5mm diameter  
 0 largehail >=5mm diameter  
 0 fog at morning observation hour

SUNSHINE 0900 GMT time of morning observation  
 91 total sunshine (hours)  
 9 sunless days  
 SOIL TEMP 13.7 30cm mean

### WINDDATA

0 days with gale (10min mean wind 39mph/34kts or more)  
 No. of days wind from 2 N, 1 NE, 0 E, 0 SE, 4 S, 10 SW, 8 W, 6 NW, 0 calm  
 30 max gust mph 5 date

86% cloud cover at 0900 GMT  
 92% mean RH at 0900 GMT  
 147 no. of clock hours with 0.2mm or more precipitation  
 0 frost duration (hours)  
 1015.5 mean pressure (mb) at 0900 GMT ONLY  
 1029 max pressure at any time of day 11 date  
 995 min pressure at any time of day  
 27 date

### DAILY and MONTHLY STATION NOTES

Daily: July 19th & 20th. 2 rare clear night skies in this cloudy July, allowing a viewing of Comet Neowise. Worth the wait, it was a spectacular sight in binoculars with a dense nucleus and elongated fibrous tail.

Monthly: The weather pays its debts! After the wonderful dry sunny Spring, now the cloud and rain is back driven by the return of the jet stream over or just north of Britain since early in June.

This resulted in the second equal coolest July (since 1994 when my Waunfawr recordings commenced), the second wettest July, and the third dullest.

## YDYCH CHI'N COFIO CYFRI'R COGAU?

**Dyma'r map** wedi ei osod ar dudalen MAPIAU Llên Natur:

Nid yw'r map yma yn rhyngweithiol.

## Marchog yr eiddew



*Sion Jones.*

Newydd dderbyn Llên Natur a sylwi ar lun "Yr Hen Ffawydden Flin" [Bwletin 150]. Cofiais, nôl ym mis Ionawr 2019, roeddwn yn teithio ar hyd yr A495 rhwng Ellesmere i Amwythig. Sylwais ar y goeden Dderwen mewn siap rhyfedd iawn ac anarferol. Ar ôl pasio'r goeden a meddwl y byddai'n dda cael llun ohono. Stopio'r car a cherdded nôl ryw dri chan llath a tynnu ei lun. I mi, mae'n debyg i berson ar gefn ceffyl yn neidio. Sion Jones

## Gwarchod y bychan dan ei phais?



Brithdegyll eddiog  
*Panaeolus*  
*papilionaceus* Petticoat  
mottlegill Llandwrog,  
16 Awst 2020

Nic Bee

Mae'r brithdegyll eddiog yn fadarchen gyffredin iawn sy'n byw ar y domen dail.

Hwn yw'r aelod o'r genws *Panaeolus* y mae'r gweddill yn cael eu cymharu ag o.

## Cwch y saerwenynen goch

Llun: Jeff Davies (Y Fenni)



*Red mason bees* wedi dodwy wyau. Mae o yn digwydd yn ty ni hefyd

Paula Roberts

## Llechen Hanes



Ynys Cyngar, Morfa Bychan. Rhyw 10 mlynedd yn ôl daeth y lechfaen yma oedd wedi bod o'r golwg o dan y tywod i'r golwg ar ôl storm. Ers hynny, mae'r tywod wedi ei gorchuddio eto. Yn ôl yr ysgrifiadau bu yn glir o dywod i RJO 1899; [JEP 1913]; JCP 1918; a dienw yn [1944 a] 1972...

Hefin Williams

Mae'r gyfres hon o flynyddoedd yn awgrymu dadorchuddiad parhaus o'r llechen (yn yr unfan?) ers 1899. Mae'n debyg mai gwastraff o un o'r chwareli oedd o'n wreiddiol. Hefin, os ddaw l'r wyneb eto triwch gael lleoliad GPS manwl arno. Arwydd posibl o newid ffurf y traeth?

## Eogiaid y Cefni



Owen Jones 'Y Glo' gyferbyn â'r capal ar Ffordd Glandwr, Llangefni. (mae'r cilbyst yno o hyd!) Wedi dal "samon" yn Afon Cefni! **Huw Garmon**

### Cwestiwn 1: Oes yna rai yn rhedeg ar y Cefni o hyd?

Chydig iawn o Eog (os oes rhai o gwbl) yn mynd i fyny yr afon. Nifer o Wyniadau yn mynd i fynu i ddodwy ac yn medru cyrraedd pen y daith fel arfer (o dan yr argae); bechod na fyddai na ffordd iddy nhw fynd i fynu yn iawn l'r hen afonydd. O ran maint, mae'r pysgod sy'n dod i ddodwy yn gallu bod yn fawr, yn enwedig yr ieir. Dwi wedi gweld pysgod i fyny at 10 pwys yn mynd i fynu, ac mi allant fod yn fwy. Mi oedd yr NRW erystalwm yn cadw llygaid agos ar sefyllfa yr Eog yn yr afon, wn i ddim os ydy nhw dal wrthi.

**Huw Eds**

Tybiwn I mai sewin, nid eog sydd yn y llun, hefyd. Mae rhywfaint o son bod afonydd Môn, er cyn lleied y maent yn cael eu pysgota'n benodol am sewin, yn cyfrannu'n sylweddol at boblogaeth sewin gogledd-orllewin Cymru'n gyffredinol.

**Robin Parry**

### Cwestiwn 2: Felly dydy epil eogiaid o afon arbennig ddim o angenrheidrwydd yn dod yn ôl pob tro i afon eu genedigaeath?

Dyma da ni yn ei goelio fel arfer, ond dwi ddim yn meddwl fod hyn yn wir ymhob achos.

Ar un amser roedd yr NRW yn defnyddio stoc eog o afonydd ffrwythlon iawn i ail genhedlu afonydd a'r stoc yn mynd yn isel. Roedd hyn yn cael ei wneud trwy odro rhywfaint ar yr ieir mawr, a deor mewn deorfa, yna symyd y pysgod bach i'w lleoliad newydd. Er dwi ddim yn siwr pa mor llwyddiannus oedd hyn yn yr hir dymor.

**Huw Eds**

## Octopws ar Y Fenai



Neges gan Gavin Gatehouse 24 Awst 2020:

"Octopus... on the Aber [Abergwyngregyn 21 Awst] beach below Pentre Du and measured about 8" long excluding the tentacles. First I've seen here"

Pa mor gyffredin ydyn nhw yn Y Fenai tybed?

### Octopwsiaid eraill gafwyd trwy brosiect Llên Natur:

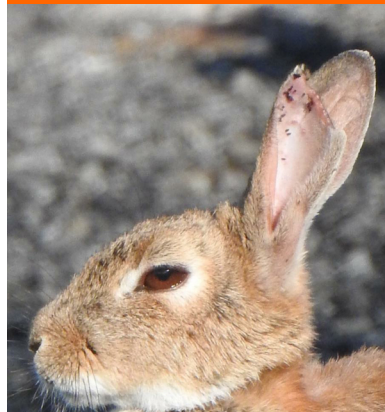
Ebrill 2020	AEJ	Felinheli, yn fyw
*Tach 2019	BVD	Nefyn, byw
?	SM	Rhosneigr
**Hydref 2017	BS	Cei Newydd, nifer, yn fyw ar y traeth (Storm Brian)
Hydref 2017	EM	Trefor, Llyn (Storm Brian)
Mawrth 2017	?	Llandudno ('heth Gwyl Ddewi')
5 Medi 2019	OE	Felinheli

\*Neges gan yr arbenigwraig Nia Haf Jones:

Octopws lleiaf (*Lesser/Curled Octopws*) 'di hwn. Dyma'r math sydd i'w gael fwyaf aml yng Nghymru – mae'r Octopws Cyffredin yn fwy deheuol. Mae'n bosib gweld mai octopws lleiaf ydi o gan ei fod hefo dim on un rhes o 'suckers' (mae gan yr octopws cyffredin – sy'n fwy - ddwy res). Dwi di gweld tua tri neu bedwar ohonynt ar hyd y blynyddoedd ac un neu ddau wrth ddeifio hefyd ond weithiau mae na lwyth yn cael ei golchi i fyny...dyma **erthygl diddorol** am lwyth 'aru olchi fyny ar ôl stormydd Hydref 2017. Yr **octopws lleiaf (Eledone cirrhosa)** ydi hwn :

Mae dau fath ym Mhrydain, yr octopws lleiaf ac octopws cyffredin (*Octopus vulgaris*) ond mae'r octopws cyffredin yn rhywogaeth ddeheuol ac yn fwy gyda dau rhes o 'suckers' a ddim i'w weld o gwmpas Gog Cymru fel arfer. Mae'r octopws lleiaf yn llai gyda un rhes o 'suckers'. Tua dwy flynedd yn ôl 'aru llwyth ohonynt nhw olchi fyny yn **Cei Newydd\*\***.

## Yr Hen Stejar



Y bwch yn rheoli ac amddiffyn ei ardal!  
Rhosmeirch 19 Awst 2020

**John Trac Jones**

Ac wedi colli darn o'i glust yn y frwydr. Llun hyfryd iawn

**Awen Hamilton**

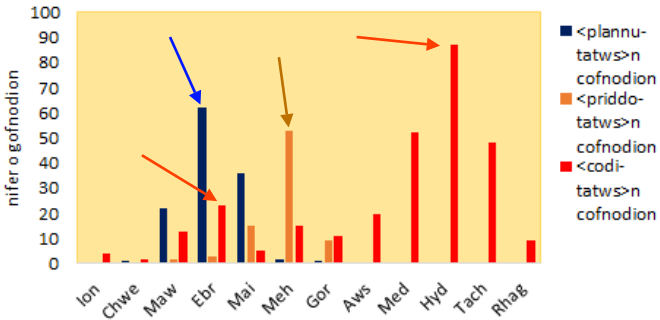
Dydi bod yn greadur gwyllt ddim yn fêl i gyd o bell ffordd - mae'n jyngl allan y fanna...

Newydd fod yn gwrando ar Osian Elis yn canu "diofal yw'r aderyn". 'Diofal' nes daw'r hebog nesa heibio efallai!

**Cofiwch glicio ar ddolenni'r Bwletin hwn!**

## Ffenoleg y cnwd tatws

**PLANNU, PRIDDO A CHODI TATWS**  
cyfanswm o gofnodion pob mis yn y Tywyddiadur



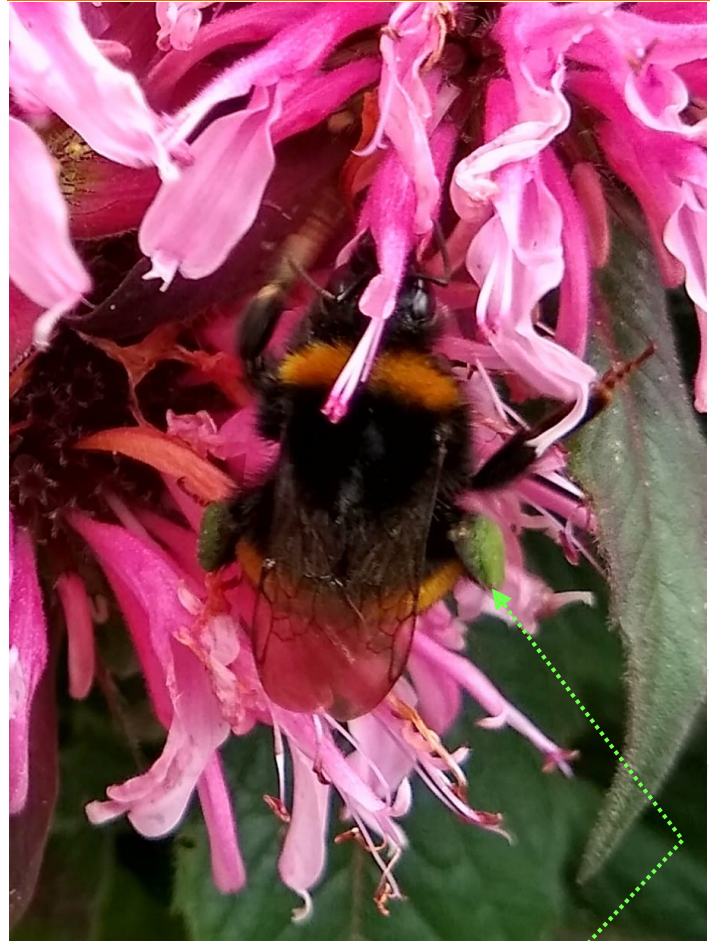
Seilwyd y graff hwn ar y nifer o gofnodion yn cynnwys <plannu-tatws>, <priddo-tatws> a <codi-tatws> yn Y Tywyddiadur dros ddwy ganrif. Fe sylwch bod anterth y plannu (saeth glas) yn Ebrill, anterth y priddo ym Mehefin, a chodi tatws cynnar hefyd ym mis Ebrill a thatws diweddar ym mis Hydref. (Mae'n debyg mai tatws cynnar ydi'r plannu ym mis Mawrth. Mae'r 'codi tatws' yn Rhagfyr a Ionawr mae'n debyg yn golygu codi o'r llwyth i'r clamp neu o'r clamp i'r bwrdd. Dyma ambell enghraifft:

9 Ebrill 1885 Aberdaron: Gorphen plannu tatws Nithio haidd Dyddiadur W Jones, Moelfre

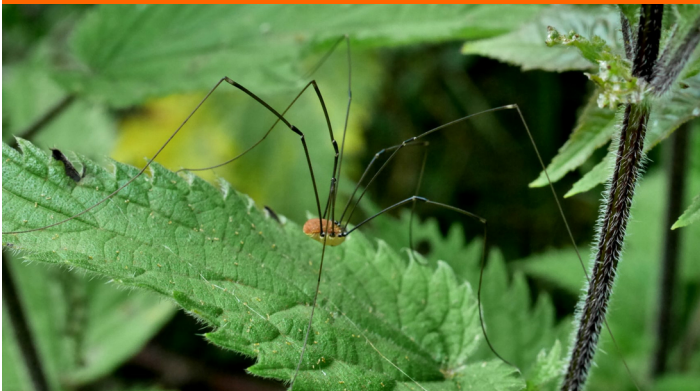
18 Mehefin 1930 Bwlchtocyn: Gorffen priddo tatws. Sobor o boeth, niwlog at y nos Dyddiadur John Owen Hughes, Crowrach, Bwlchtocyn

16 Rhagfyr 1954 Padog, Ysbyty Ifan: Braf a chlos yn y dydd, glaw gyda'r nos. Codi tatws yn cae canol hefo nhad a uncle Tom. Dyddiaduron D.O. Jones, Padog

## Cliwiau yn y lliwiau



## Medelwyr Betws y Coed



Un o ychydig o luniau gafwyd o'r medelwr crwn [?] gwryw (cynnig enw DB), Betws-y-coed - 2 Awst 2020. Mae gwrywod yn oren – mwy lliwgar na'r benywod. Mae gan y benywod smotynt tywyll ar eu cefn.

Mae enw'r urdd, 'Opiliones', yn dod o'r Lladin 'opilio' sy'n golygu 'bugail' am y rheswm eu bod nhw'n edrych fel bugeiliaid yn cerdded ar ystuddfachau (Fel ar y cyfandir - ee: yn ardal les Landes – De-orllewin Ffrainc) er mwyn cael golwg gwell ar eu defaid (llun uchod)

Yn aml mae'r ieithoedd yn eu disgrifio fel 'medelwyr' yn hytrach na 'bugeiliaid' – Sn. *harvestmen*, Ffr. *faucheurs*, Sb. *segadores* (medelwyr), Nd. *hooiwagens* (cariwyr gwair).

Dominic Kervegant

*Leiobunum rotundum* yw enw gwyddonol y math hwn o drychfilod. Mae'r enw *Leiobunum* yn dod o'r Roeg *λειος* (ysmwyth) + *βουνος* (twmpath – Sn: *mound*)



I gysylltu â Llên Natur:

llennatur@yahoo.co.uk





### 1. Carpiog gwar melyn

*Ennomos alniaria*

Gellir ei adnabod wrth ei thoracs melyn llachar. Mae lliw'r adenydd yn amrywio, ond fel arfer lliw melyn-hufen ydyn nhw. Mae'n hoff o goedwigoedd ac yn

hedfan yn Awst a Medi. Wedi deor o'i wŷy, mae'n tyfu'n lindysyn hir tenau fel brigyn ac yn bwyta llawer o ddail gwern a helyg cyn troi i fod yn chwiler. Daw allan o'r chwiler ar ôl rhai wythnosau.



### 4. Fflamysgwydd

*Ochropleura plecta*

Cynhyrchir dau ddeoriad bob blwyddyn gydag oedolion yn hedfan rhwng Ebrill a Mehefin ac eto ym mis Awst a mis Medi. Mae'n hedfan gyda'r nos ac yn cael ei ddenu at olau a siwgr a hefyd i flodau llysiau'r gingroen. Mae'r lindysyn yn frown. Mae'r larfa, llwyd gyda streipen felen ar hyd pob ochr, yn bwydo ar ystod o blanhigion fel helyg, creulys, meillion a llyriad. Mae'r rhywogaeth hon yn gaeafu fel chwiler.

### 2. Crwbach arian y bedw *Pheosia gnoma*



Mae ganddo adenydd llwyd-hufen â llinellau tywyll, gyda darn gwyn a ochr allanol yr adain flaen. Mae'n hedfan yn Mai a Mehefin ac eto yn Awst mewn dau ddeoriad. Wedi deor o'i wŷy mae'r crwbach arian y bedw yn lindysyn sydd yn bwyta llawer o ddail, yn enwedig rhai coed bedw ac

wedyn mae'n troi i fod yn chwiler ac yn aros yn y pridd dros y gaeaf.

### 5. Gwladwr gwridog

*Hydraecia micacea*

Yn gyffredin ac i'w weld yn eang ledled Ynysoedd Prydain, mae gan y rhywogaeth hon amrywiad eang o ran maint.

Mae'n hedfan rhwng Awst a Hydref ac yn mynychu tir gwastraff, ardaloedd corsio, a lleoedd eraill lle mae'r planhigion bwyd yn tyfu. Bydd y larfa'n byw ar ystod o blanhigion isel, ond yn enwedig dail tafol (*Rumex spp.*), Bydd yn bwydo o dan y ddaear ar y gwreiddiau.



### 3 Ffenics bach



*Ecliptopera silaceata*

Rhywogaeth sydd â deor ddwbl, yn hedfan yn y gwanwyn rhwng Mai a Gorffennaf, ac yna eto ym mis Awst a mis Medi, ac eithrio yn y gogledd. Yn eithaf cyffredin yng

Nghymru a Lloegr, ond yn llai felly yn yr Alban ac Iwerddon, mae'n byw mewn ystod o goetiroedd a chynefinoedd agored. Lled yr esgyll yw 23-27 mm. Prif blanhigion bwyd y larfa yw helyg.

### 6. Isadain felen fwyaf

*Noctua pronuba*

Maent yn amrywiol o ran lliw o frown i frown ddu ond bob amser gyda smotyn ar ymyl yr adain. Mae gan yr adenydd ôl melyn fand du cul. Mae'r lindys yn bwyta unrhyw beth gwyrd. Bydd yn hedfan rhwng Mehefin a Medi. Gellir dod o hyd i'r larfa o fis Awst i ddechrau'r gwanwyn, gan fwydo gyda'r nos a chuddio o dan y ddaear yn ystod y dydd.



	Pryd?	Ble?	Pwynt
1	_____	_____	15
2	_____	_____	20
3	_____	_____	10

	Pryd?	Ble?	Pwynt
4	_____	_____	10
5	_____	_____	15
6	_____	_____	10