

Llên natur

Bwletin 152
Hydref 2020

gan gynnwys Clwb y Llygaid Bach,
adnodd i blant, athrawon a rhieni,
ar y dudalen gefn



Bore braf ym Morthaethwy 30 Awst 2020 Scott Saunders

Cyhoeddir Bwletin Llên Natur gan [Gymdeithas Edward Llwyd](#)

Mae elfennau o Brosiect Llên Natur ar Facebook a Wicipedia
Cysylltwch â ni trwy llennatur@yahoo.co.uk

(Rhif Elusen: 1126027)



Mis Awst 2020: gwlyb

Waunfawr station name 1981-2010 period of averages (IDEALLY 1981-2010) [Rheolwr: Huw Jones]

20/08 year/month

19.9 mean max (C) +1.2 diff from av (C)
12.7 mean min (C) +1.1 diff from av (C)
16.3 mean (C) +1.1 diff from av (C)
29.1 high max (C) 12 date
13.7 low max (C) 27 date
18.5 high min (C) 13 date
4.9 low min (C) 31 date
3.3 grass min (C) 31 date

232 rain total (mm) 187 % of av
22 raindays (no. of days with 0.2mm or more)
18 wetdays (no. of days with 1.0mm or more)
48.0 most in a day (mm) 25 date
other days over 25mm:
43.6 fall (mm) 27 date
30.0 fall (mm) 17 date

no. of days with:

0 air frost (air min temp -0.1C or less)
0 ground frost (grass min temp -0.1C or less)
0 sleet/snow falling (in the UK from 0000-2400 GMT)
0 50% snow cover at morning observation hour
4 thunder heard (in the UK from 0000-2400 GMT)
0 smallhail < 5mm diameter
0 largehail >=5mm diameter
1 fog at morning observation hour
dates and times of any thunder
10th 1200-1300GMT, 1500-1600GMT first day and times
11th 2000-2100GMT
12th 1400-1415, 1430-1600, 2030-2115GMT
13th 1800-1815GMT

SUN

128 hours total sunshine (hours)
7 sunless days
0900 GMT time of morning observation

SOIL TEMPS

15.2 30cm mean

WINDDATA

0 days with gale (10min mean wind 39mph/34kts or more)
Number of days with wind from
4N, 5NE, 3E, 0SE, 10S, 3SW, 4W, 2NW, 0calm
mean wind speed mph
50 max gust mph 25 date
75% cloud cover at 0900GMT
91% humidity at 0900GMT
108 clock hours with 0.2mm or more precipitation
0 frost duration (hours)
1010.7 mean pressure (mb) at 0900 GMT ONLY
pressure anomaly for month (mb)
1024 max pressure at any time of day 8 date
985 min pressure at any time of day 25 date

DAILY and MONTHLY STATION NOTES -

Daily: 31st, Minimum temperature of 4.9C lowest August minimum in my Waunfawr records (since 1994)
Monthly: Wettest August (232mm) in my Waunfawr records (since 1994) 2nd wettest was August 2008 (186mm).
Rather cloudy, continuing run of below average sunshine which set in after August 2005.
Season: Wettest summer with 539mm. Second wettest was 2012 with 521mm. 4th dullest summer with 360 hours, 3rd was 2008 357hrs, 2nd was 1998 328hrs, Dullest was 2012 with 323hrs. Temperature was average over the three summer months. So the driest warmest sunniest spring on record was followed by the wettest summer on record, supporting the saying that the weather always pays its debts

Gorsaf dywydd newydd

Crynodeb Awst 2020, Gorsaf (newydd) Maes Gwynedd, Waunfawr (rheolwr: Gethin Jones)

August 1, 2020 - August 31, 2020

High Low Average:

Temperature 82.9 F 42.1 F 61.1 F

Dew Point 73.9 F 39.2 F 57.0 F

Humidity 99 % 50 % 87 %

Precipitation 8.46 in -- --

High Low Average

Wind Speed 30.2 mph 0.0 mph 3.3 mph

Wind Gust 40.0 mph -- 4.5 mph

Wind Direction -- -- SSW

Adnabod y siwin a'r eog

Pysgodyn Owen Jones y Glo (Bwletin 151, tud....)

Diolch am Llên Natur, mae yn drysorfa o brydferthwch a gwybodaeth!

Nid wyf am dynnu nyth cacwn i mhen, ond yr oedd astudio yr **hen lun o Owen Jones a'i bysgodyn** - yn "Bont rhy Bell" i mi ymwrthod. Wedi oes o bysgota ac arbenigo i raddau yn nheulu'r eog [*Salmo*] gan gynnwys y torgoch, gwyniad a'r greling mae cael llun cystal a hwn yn fodd i fyw! Petai Owen Jones wedi cario'r pysgodyn ardderchog gerfydd ei gynffon buasain'n llawer anoddach...

Heb os siwin, gwyniedyn, brithyll môr, coch y dail sydd ganddo! Un ardderchog hefyd - un go ddiweddar yn y tymor yn ôl "Kype" ei geg!

Y ffordd hawsa yn y byd o wahaniaethu rhwng *salmo solar* = eog a *salmo trutta* = siwin yn enwedig pysgod da fel un y Cefni gan Owen Jones yw astudio'r gynffon

Adnabod SIWIN

1. Os oes arddwn rhwng y corff ar gynffon = Siwin
2. Os yw y gynffon fel "rhaw" = Siwin
3. Os gellir cario'r pysgodyn a gafael yn yr arddwrn = Siwin.

Adnabod EOG

1. Os mae'r corff yn gweithio yn lluniaidd i'r gynffon a'r fforch = eog.
2. Os yw'r pysgodyn yn llithro o'ch gafael pan ceisir ei gario gerfydd ei gynffon = eog.
3. Os yw'r gynffon nid fel "rhaw" ond yn bigog fforchiog = eog.

Wedi rhoi y llun o dan chwyddwydr - mae yr " arddwrn" i'w gweld yn glir - wedi'r holl flynyddoedd hyn!! Os oes siwin fel yna heddi yn y Cefni - ymunaf yfory nesaf! **Norman Closs**

Cofiwch glicio ar ddolenni'r Bwletin hwn!

Pwy fwytaodd y draenog?



Twyni Niwbwrch 23 Awst 20. Be sydd wedi byta y draenog?

Rowena Thomas

Llwynog mae'n debyg - wedi gweld un sawl gwaith wrth ferddun Clwt Gwlyb yn ochor y tywyn Einir Tomos

Mochyn daear...mae nhw ar gynydd yn sylweddol ymhobman ond fawr o bobl yn ei gweld gan mai creaduriaid y nos ydynt, does gan ddraenogod ddim dyfodol! Falle llwynog; y ddau bellach wedi'u gwarchod gan y gyfraith rhag cael ei rheoli. Yr awdurdodau'n gweithredu'n fwriadol yn erbyn y draenog felly?

Alun Elidyr

Alun Elidyr: y frawddeg olaf yn cymryd yn ganiataol wrth gwrs mai llwynogod a moch daear yw'r PRIF ffactor sy'n effeithio ar ddraenogod. Mae hynny'n anhebygol o ystyried y ffactorau eraill sydd yn effeithio yn eu herbyn faswn i'n tybio. Pur anaml mae rhywun yn gweld yr olion yma ynte? (Dydwi ddim yn dweud hynny o safbwynt 'gwleidyddol' - mae gen i feddwl agored am effeithiau ecolegol llwynogod a moch daear ar gornchwilogod etc).

O bosibl mae'r ateb i'r cwestiwn yn y llun. Baw llwynog (cadno) sydd drws nesa i weddillion y corff. Y troseddwr yn gadael ei olion? Mae moch daear yn gadael eu carthion mewn geudy(latrine). Cytuno gyda sylwadau Llên Natur i sylwad Alun Elidyr. Un egwyddor i'w chysidro ym mhob maes ymchwil "nid yw cydberthnasiad yn golygu achosiad". Yn yr achos benodol yma ar hyn o bryd nid yw'n gwbl eglur sut mae ysglyfaethwyr yn effeithio rhywogaethau eraill.

Dewi Lewis

Llwynogod yn dew yn coed Niwbwch, toes na ddim mochyn daear yn bodoli yno.

Oswyn Williams

Llwynog? Cadno? Madyn? Llywern? Yn lle mae'r enwau hyn yn ymddangos yn ein traddodiad. **Ewch i'r map.....**

Eryrod Eryri

Eryr yn Eryri.

Hen gartref eryrod fu'r Eryri, a dyna pam ham y gelwir brynau Arfon **ar yr** enw hwnw. Ond er's lawer blwyddyn bellach ni nytha teyrn **yr** adar yn y clogwyni ysgythrog; gan fod gwyr y gynau wedi llunio eu cyflafan. Ond **yr** **wythnos** ddiweddar, canfyddwyd **eryr** **ar** ymweliad a'r hen fro ac yn hofran uwchben Bwlch Llanberis.

Saethwyd **eryr** oddeutu blwyddyn yn ol yn ardal y Bala.

Nid pawb a wyr fod gan Mr Assheton Smith amryw eryrod yn ei filodfa yn y Faenol.

Gwalia 24 Gorffennaf 1904: Daeth yr uchod drwy law Marian Elias yn ddiweddar.

Tybed ai'r un eryr oedd hwn a gofnododd HE Forrest (The Fauna of North Wales 1907) yn ngwanwyn yr un flwyddyn yn Nglandyfi fel Eryr y Môr *Haliaeetus albicilla* ...and in the spring of 1904, Mr. F.T. Feilden observed one at Glandovey.

Gyda llaw, ni chredir bellach bod cysylltiad syml rhwng *Eryri* ac *eryr* os oes cysylltiad o gwbl.

Diwydiannau coll: y casglwr eithin

Roeddwn (DB) i'n gwranddo ar *Nature File* bore ddoe ar Lyric FM (RTE). Roedd y cyflwynydd yn son am eithin a dywedodd bod yna air yn y Wyddeleg am gasglwr eithin (*furze gatherer*) sef y *cnocadoir*. Dyma ofyn i'r Wyddeles Aisling May os oedd hi wedi clywed y gair hwn erioed? Tybed ydi Aisling yn gwybod unrhyw beth arall am yr alwedigaeth hon? Dyma'i hateb:

Dyma erthygl sy'n son am y gair: *Cnocadoir*

Dyma bwt o'r erthygl:

"The existence of the Irish word 'cnocadóir', a 'furze gatherer' confirms its importance then as an important resource. Lucas also recounts how gorse was used as an alternative foundation for roads, after the destruction of Ireland's woodlands in the 16/17th centuries reduced the availability of the traditional log as the underlying layer. Gorse timber was also used to make hurleys and walking sticks, a 'furze hurley' known as a *spaic aitinn* or *spealóg*."

Eisiau gwybod sut i **yingannu aiteann** (eithin) mewn tair tafodiaith? Cawn gysylltiad Cymreig yn yr un erthygl:

"The Welsh bard Taliesin in the *Cad Goddeau* (The Battle of the Trees; a 14th century Welsh poem) tells of how, "Great was the gorse in battle", but also how it is "ill-behaved, Until he is subdued", a possible link to the old and current practice of routinely burning the bush around the spring equinox, so that new tender shoots could be grazed by sheep."

Rhywun yn gallu rhoi bys ar y fersiwn wreiddiol Gymraeg?

Newydd sbon:

**ewch i adran MAPIAU LLEN
NATUR**

Cythreilyg o brin



Yn Llanrhystud heddiw (1 Medi 2020). Beth yw e?

Barbara Roberts

Clathrus archeri bysedd cythraul

Rhywbeth i gadw golwg amdano yn sicr.

Cofnod diddorol iawn. Mae **map Cofnod** yn dangos yr unig ddau sgwar 10km yng Nghymru lle mae o wedi ei gofnodi. Dim un felly yng Ngheredigion (Llanrhystud).

Rhyfeddol.... mae llyfr ffyngau gen i, gyhoeddwyd yn 1995 yn ei ddisgrifio fel 'prin..... yn llaedaenu yn araf yn siroedd de Lloegr'. Mae'n tyfu ymhlith dail, mewn porfa a hefyd ar dwmpathau sglodion coed.

Iwan Roberts

Newid Hinsawdd: y ffigys ar y wal?



"Yn Llanrwst bore heddiw [29 Awst 2020]...Wyddwn i ddim fod y ffrwyth yma yn tyfu yng Nghymru."

Sion Jones



Ffigys yn ffrwytho yng Nghymru! Onid aeddfedu ar goed ydi'r maen prawf o ffigyswydd yn cael eu traed tanynt go iawn yma?

Llawer ohonynt ar goeden sydd ar Beach Rd yn Bangor (llun 13/6/20)

Nic Bee

Cofnodion aeddfedu'r ffrwyth

- ...cyfaill i mi yn dweud ei bod yn helpu ei hunan a'i bwyta'r ffrwyth yn flynyddol. Dywedodd eu bod yn felys, felys! Sion Jones
- Wedi aeddfedu Lasynys Fawr y llynedd Haf Meredydd
- ffigysbren yn tyfu yn erbyn wal ein tŷ yn Nyffryn Conwy sy'n dwyn ffrwyth melyn yn flynyddol. Fodd bynnag, mi aeddfedon nhw'n gynt nag arfer eleni. Sian Rees



- Dyma lun o un o'r ffigys bwytdwy ar y goeden yma yn Llanfairpwll. Wedi cael tros 30 hyd yma eleni. Y gyfrinach ydi gadael dim ond y ffrwyth bychain (tua maint pusen) ar ddiwedd y tymor. Mi neith rheini wedyn oroesi'r gaeaf ac aeddfedu (gobeithio) dros yr haf John Gwilym

- wedi gweld (a bwyta!) nifer o goed mewn gerddi yn y Moelfryn (Malvern) Alwyn Evans

Y felltith blastig



Aberffraw : Dyma lunia o hugan oedd wedi tagu i farwolaeth ar linyrn/rhwyd blastig yn ardal

Llurs mewn trafferth



Wedi dod o hyd i 2 llurs wedi marw ar y traeth yn ddiweddar. Dyma drydydd bore 'ma yn yr un lle (Waterloo Port, Caernarfon) golwg go sal arno - cachu o'i gwmpas. Mae'n debyg iawn bod na rhyw salwch yna?

Eddie Williams

Y dybiaeth oedd bod y gwyntoedd diweddar wedi eu rhwystro rhag pysgota, ond dywedodd Eddie ar ôl teimlo asgwrn y frest (sydd fel cylllell oes oes llwgu wedi bod: "Oedd y llurs diwethaf yn un eitha tew a'r un yn y llun efo cachu o'i gwmpas - felly wedi bod yn bwyta?"

Tymor lindys y siobyn gwelw



Siobyn gwelw ym Mhontarfynach Eirlys Cartwright

Mae'r cofnodion yn crynhoi:

7 cofnod lindys SG hyd yma (Cymuned ac Oriol): Awst (1), Medi (2), Hydref (3), Tachwedd (1).

Byw yn y dref



Dyma Elin Cadifor a'i phostiad cyntaf at Cymuned Llên Natur, 28 Awst (3.13 yp). "Tynnwyd hwn ar fy ffôn echnos yn fy ngardd gefn yn Nhreganna, Caerdydd [gwrandewch ar synnau'r cynefin, seirennau, traffig a bwrlwm Caerdydd!]. Diolch i Geraint Rees am olygu! Ar ôl ffilmio am ychydig funudau, gadewais iddo fod a hedfanodd i ffwrdd gyda'i brae ond dim ond pan gyfarthodd ci fy nghymydog yn uchel.

Geraint Rees Mae'r fideo 3 munud o Elin yn cerdded yn agosach ac agosach at y gwalch di-hid a hyderus iawn.

Dyna'r "postiad cyntaf" gorau eto. Da iawn Elin, a diolch Geraint am olygu - ella fydd y rhai ohonom sy'n hoff o bostio fideos yn gallu arbrofi efo'r feddalwedd olygu sydd ar gael. Rhywun yn gallu argymell sut?

Mae'r fideo bach yma yn arbennig iawn. Meddylwch... gwalch glas efo rowndan hela yng nghanol Caerdydd ynghanol y traffig a'r seirennau. Meddylwch am y gadwyn fwyd posibl - hadau niger*/peli saim** >>titw tomos las/drudwen >> gwalch glas.***

*Niger seed is still grown in Ethiopia for export, but much of the seed imported into the UK now comes from India.

**ysgwn i o ble mae saim y peli yn dod? Byrgars biff ella, lleol neu 'feeding lots' yr UD? Be mae'n ddeud ar y paced.

*** Enghraifft posib o'r gadwyn ydi hwn er mwyn tynnu sylw at y math o gynhaliath oedd yn arwain at walch glas mewn lle fel Treganna o'i gymharu a llefydd mwy gwledig. I ddisgrifio'r gadwyn yn fwy manwl fasa rhaid edrych ar union gynhaliath prae'r gwalch yng ngerddi Tregana yn ei diriogaeth hela wrth gwrs. Mae'n dangos bod y ffin rhwng gwlad a thref ddim mor bendant a hynny. Difyr iawn.

Ysglyfaethwr llechwraidd

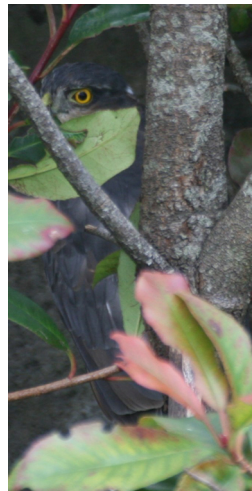


I brae ddigwydd dianc o grafangau Cudyll Glas i gysgod gwrych, yn amal fe arhosith y Cudyll yn y cyffiniau gyda'r gobaiith y mentrith yr ysglyfaeth allan i'r agored unwaith eto (7/3/2020 Rhydsarn, Ffestiniog)

Gwilym Arthur Roberts

Roedd iâr gwalch glas yn ymddwyn fel hyn yn union yn yr ardd yma'n Llanfair rhyw wsnos yn ôl. Mi eisteddodd hi ar y postyn wrth ymyl bwyd yr adar am rai munudau. Be dynnodd fy sylw ati oedd diffyg galwadau'r adar y to - aeth yn ddistaw fel y bedd yn y cefn yma!

Haf Meredydd



Mae ymdrechion y gwalch glas(ceiliog ifanc) i geisio dal adar to wedi bod yn anobeithiol wrth iddo ymosod ar gyflymder o'r awyr. Heddiw fe newidiodd ei dactegau. Cuddio mewn llwyn a cheisio eu "fflysisio" allan wrth ymosod arnynt o'r gwaelod i fyny. Methiant fu'r dacteg ond arhosodd yno am gyfnod hir. Clydach, Cwmtawe 7 Medi 2020

Dewi Lewis

Yr hen gorhedyddion dyrws yna



Lan y Môr, Trefor 20 Medi 2020

Bethan Vaughan Davies

Y lliw olewyrdd yn nodweddiadol, fel mae'r swn zzziiiiii nid sssiiii y corhedyddion eraill. Ond mae corhedyddion y dw^r yn hynod debyg....

CORHEDYDD Y DŴR: Dyma Rhys Jones: "Un yn gwaith trin dwr Pontllyfni bore ma. Simon yn deud ei fod dal yno prynhawn ma. Tro cynta i fi lwyddo dynnu llun o un. Fel arfer yn heglu hi am y gorwel!"

Gwahaniaeth amlwg rhwng Corhedydd y Graig (sydd yn gyffredin trwy gydol y flwyddyn yng Nghymru) a Corhedydd y Dwr (sydd yn ymwelydd anghyffredin yn y Gaeaf o'r cyfandir) yn yr Haf.: mae pen Corhedydd y Dwr yn troi'n llwydlas a'r bron yn binc. Yn y gaeaf mae'r ddwy rywogaeth yn debyg. Corhedydd y Dwr gyda bron a bol gwyn gyda ond chydig o smotiau/streipiau dy ar y fron. Mae streipan gola uwch y llygad a dau streipan gola ar adennydd Corhedydd y Dwr hefyd yn gymorth i'w wahaniaethu o Gorhedydd y Graig.



Elfyn Lewis

Adnabod 'morloi' Y Wladfa



alamy stock photo

X7J1T9
www.alamy.com

(Southern) *Elephant Seal* / *Elefante Marino* (del Sur) MIROUNGA LEONINA Oes enw Cymraeg? Methu dod o hyd i derm. Mae 'morlo elffant' yn swnio'n rhy llythrennol... 'elffant(od) y môr? Mae rhywbeth fel 'morlo trwynog mawr' yn siwtio'r creadur yma yn well!! Unrhyw syniadau?

Morwenna Brosschott

Rydych chi wedi cynnig ateb digon derbynniol. Oes yna 'forlo trwynog' arall heblaw yr un "mawr" yma? Beth ydi ei brif nodwedd - ei drwyn ynteu ei faint? A fyddai morlo enfawr efallai yn cyfleu'r creadur cystal?

Dw i ddim yn gwybod! Ond "elefante marino" a "lobo marino" yn wahanol.

Mariel Bonavía

Lobo yn gyfieithiad o flaidd, gan amla; mae swm morloi yn udo o bell yn gallu swnio fel bleiddiaid. Felly weithia mae lobo yn cyfeirio at forloi/morlew. Mae traeth yn Madeira sy'n cyfieithu o Portiwgis yn fras fel neuadd cyngor y bleiddiaid, sy'n enw gret. Roedd morloi yno, nid bleiddiaid.

Aled E Jones

Mae hwn o Pocket Guide 'Patagonia Flora & Fauna' wnes i brynu yma yn Nhrelew ddechrau'r flwyddyn



Trafoder ymhellach....

"Digymar Pensychnant"



Dyma adroddiad yn y North Wales Pioneer (18 Medi 2020) am gofnod cyntaf gogledd Cymru o wyfyn IS-ADAIN LAS ym Mhensychnant, Conwy. (trwy law Gareth Pritchard)

First Clifden Nonpareil moth in north Wales discovered near Conwy By Allan George

THE discovery of a Clifden Nonpareil moth near Conwy, the first in North Wales, has caused a stir among naturalists. This moth was caught at the Penysychnant conservation centre, and is an example of a species environmentalists yearns to see. Julian Thompson of the centre said: "This is an impressive moth, indeed its name is French for 'without equal or unsurpassed'. It has caused quite a stir amongst the local naturalists, with many coming to see it at Pensychnant. It is an immigrant, probably from Eastern Europe. It has never before been recorded in North Wales." He explained there are certain species which everyone yearns to see, but never does, and the Clifden Nonpareil is one of those.

Gwyllo pob cam....



Dyma lun o weirloyn brych gan Angharad Jones. Does dim rhaid i bob llun fod yn bortread...

I gysylltu â Llên Natur

llennatur@yahoo.co.uk

Pry tail



Pryf y Tail, Llansannan SH9365 12/9/20 *Tachina fera*
Dys Griffiths

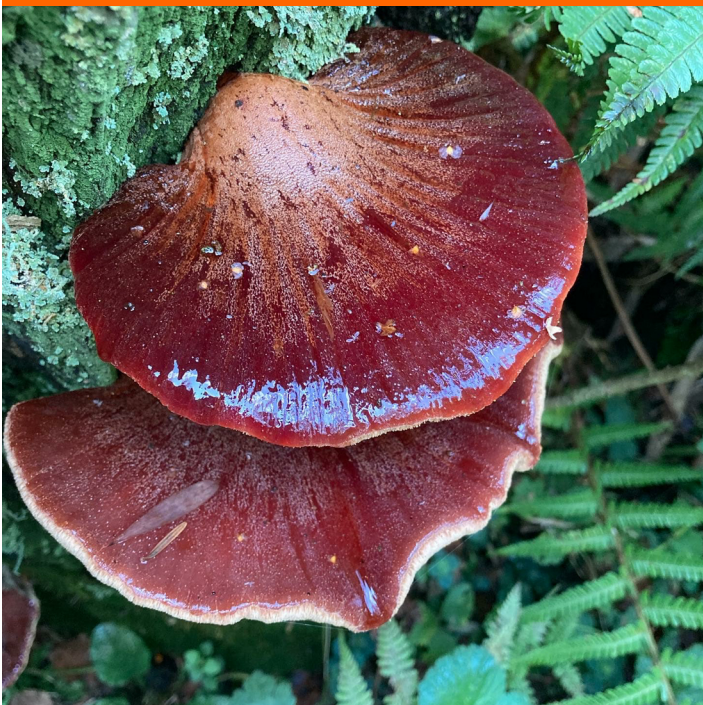
Pluen paun



Plu Paun wedi ei gael o Boduan 29 Awst 2020

Bethan Vaughan Davies

Tafod bustach



Glynllifon 13:09:20 Tafod bustach / *beefsteak fungus*
/ *Fistulina hepatica*

Nic Bee

Bore i'w drysori



Cwtiad aur, Pen y Gogarth, Medi 19. Golau euraidd ar y cwtiad aur! Roedd o fewn metr neu ddwy o'r hutan. Bore i'w drysori, roeddwn ar y ffordd i weithio yn nhy fy chwaer ond penderfynais godi yn gynt a chael awr o adarydda ar y ffordd i Gaernarfon

Alun Williams

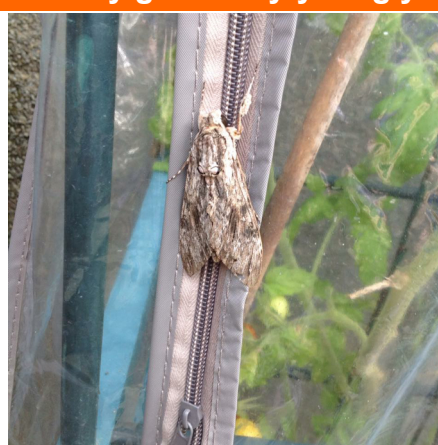
Mis y gwalchwyfyn taglys



Gwalchwyfyn y taglys wedi ymddangos yn Edern, Llyn. Cynta'r flwyddyn.

Mai Scott

Dyma fap o gofnodion y pry hwn hyd yma (cofnod Mai S. eto i'w gynnwys)



Hwn/hon ar y ty tomato bora ma. Beth ydy o/hi os gwelwch yn dda? Yn Nhregarth, Dyffryn Ogwen.

Sara Bowen Oliver

Gweld nhw yn Oman yn aml

Ifan Morgan

Cofiwch:

**CYMUNED LLÊN
NATUR** ar Facebook



Clwb y Llygaid Bach

Llên natur

Gwyfynod Ffarwel Haf

Prosiect Llên Natur Cymdeithas Edward Llwyd



1. Carpiog gwar melyn
Ennomos alniaria
Gellir ei adnabod wrth ei thoracs melyn llachar. Mae lliw'r adenydd yn amrywio, ond fel arfer lliw melyn-hufen ydyn nhw. Mae'n hoff o goedwigoedd ac yn

hedfan yn Awst a Medi. Wedi deor o'i wŷ, mae'n tyfu'n lindysyn hir tenau fel brigyn ac yn bwyta llawer o ddail gwern a helyg cyn troi i fod yn chwiler. Daw allan o'r chwiler ar ôl rhai wythnosau.

4. Fflamysgwydd

Ochropleura plecta
Cynhyrchir dau ddeoriad bob blwyddyn gydag oedolion yn hedfan rhwng Ebrill a Mehefin ac eto ym mis Awst a mis Medi. Mae'n hedfan gyda'r nos ac yn cael ei ddenu at olau a siwgr a hefyd i flodau llysiâu'r gingroen. Mae'r lindysyn yn frown. Mae'r larfa, llwyd gyda streipen felen ar hyd pob ochr, yn bwydo ar ystod o blanhigion fel helyg, creulys, meillion a llyriad. Mae'r rhywogaeth hon yn gaeafu fel chwiler.



2. Crwbach arian y bedw *Pheosia gnoma*



Mae ganddo adenydd llwyd-hufen â llinellau tywyll, gyda darn gwyn a ochr allanol yr adain flaen. Mae'n hedfan yn Mai a Mehefin ac eto yn Awst mewn dau ddeoriad. Wedi deor o'i wŷ mae'r crwbach arian y bedw yn lindysyn sydd yn bwyta llawer o ddail, yn enwedig rhai coed bedw ac

wedyn mae'n troi i fod yn chwiler ac yn aros yn y pridd dros y gaeaf.

5. Gwladwr gwridog

Hydraecia micacea
Yn gyffredin ac i'w weld yn eang ledled Ynysoedd Prydain, mae gan y rhywogaeth hon amrywiad eang o ran maint.



Mae'n hedfan rhwng Awst a Hydref ac yn mynychu tir gwastraff, ardaloedd corsiog, a lleoedd eraill lle mae'r planhigion bwyd yn tyfu. Bydd y larfa'n byw ar ystod o blanhigion isel, ond yn enwedig dail tafol (*Rumex spp.*), Bydd yn bwydo o dan y ddaear ar y gwreiddiau.

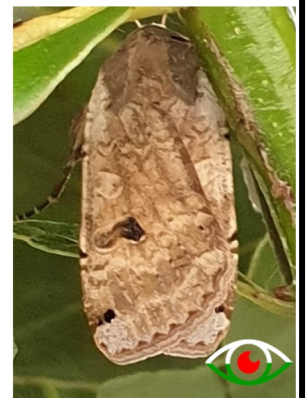


3 Ffenics bach
Ecliptopera silaceata
Rhywogaeth sydd â deor ddwbl, yn hedfan yn y gwanwyn rhwng Mai a Gorffennaf, ac yna eto ym mis Awst a mis Medi, ac eithrio yn y gogledd. Yn eithaf cyffredin yng

Nghymru a Lloegr, ond yn llai felly yn yr Alban ac Iwerddon, mae'n byw mewn ystod o goetiroedd a chynefinoedd agored. Lled yr esgyll yw 23-27 mm. Prif blanhigion bwyd y larfa yw helyg.

6. Isadain felen fwyaf

Noctua pronuba Maent yn amrywiol o ran lliw o frown i frown ddu ond bob amser gyda smotyn ar ymyl yr adain. Mae gan yr adenydd ôl melyn fand du cul. Mae'r lindys yn bwyta unrhyw beth gwyrdd. Bydd yn hedfan rhwng Mehefin a Medi. Gellir dod o hyd i'r larfa o fis Awst i ddechrau'r gwanwyn, gan fwydo gyda'r nos a chuddio o dan y ddaear yn ystod y dydd.



Gan Gareth Pritchard

	Pryd?	Ble?	Pwynt
1	_____	_____	15
2	_____	_____	20
3	_____	_____	10

	Pryd?	Ble?	Pwynt
4	_____	_____	10
5	_____	_____	15
6	_____	_____	10