

Llên natur

Bwletin 154
Rhagfyr 2020

gan gynnwys Clwb y Llygaid Bach,
adnodd i blant, athrawon a rhieni,
ar y dudalen gefn

'Nid yfi yw'r unig un sydd angen mynd
at y barbwr ar ôl 100 diwrnod o
gyfyngiadau Covid 19'
Clochdar y cerrig, Mynydd Hiraethog
Alun Williams




2020 - Blwyddyn Cofid19

Llun Alun Williams

Cyhoeddir Bwletin Llên Natur gan [Gymdeithas Edward Llwyd](#)

Mae elfennau o Brosiect Llên Natur ar Facebook a Wikipedia
Cysylltwch â ni trwy llennatur@yahoo.co.uk

(Rhif elusen: 1126027)  **Gymdeithas
Edward Llwyd**

Y llamhidydd - yn y dannedd mae'r cliw

Y cradur yma wedi ei olchi i fyny ar draeth Pontllyfni heddiw, oes rhywyn yn gwybod be ydi o? Tebyg i forfil bach neu fath o **lamhidydd**, porpoise mwy na thebyg ond ddim yn gwybod pa fath, dolphin wedi ei olchi fyny mewn storm yn gynharach yn y flwyddyn a thomen o bencwn. Tua meter a hanner

Alwyn Morris



Llanbedyddiol yn Trefor erstmalwm

Alwyn Hughes

Dyma rai cynigion eraill: "Tebyg iawn i *Pacific white sided dolphin*" - "Edrych yn debyg i *Delphinus delphis*, Dolffin Cyffredin (short-beaked common dolphin). "Newydd fod yno eto ac eithaf amlwg bellach mai y croen sydd wedi gwisgo i fwrdd [i adael y gwyn].

Alwyn Morris

Dwi 'di bod allan i nifer fel hyn dros y blynyddoedd, y croen sydd wedi cael ei crafu i fwrdd gan dywod a cherrig ydi'r gwyn yn fwy na patrwm naturiol ei ochrau. Mae'n anodd iawn deud pa rhywogaeth ydi o oherwydd bod ei big, ei esgyll a patrwm ddim yno a rhain ydi nodweddion sydd yn rhoi syniad i ni pa rhywogaeth ydi o - o'r maint dwi'n cytuno ella dolffin cyffredin neu llamhidydd. Wedi pydru gormod i allu casglu ar gyfer necropsy. Nia Haf Jones - arbenigwr morol, cyn gweld llun y pen

Ond dyma'r 'clinshar' gan y sylwedydd gwreiddiol: Ges i'r llun yma o'i big ddoe os o ddiddordeb.

Alwyn Morris



Llamhidydd ydi o! Mae gan llamidyddion ddannedd fel rhawiau bach (spatulate 'di'r gair Saesneg) a dolffiniaid rhai conigol felly hyd yn oed os nad ydych chi'n gallu gweld y gwahaniaeth o gwbl mewn popeth arall oherwydd cyflwr yr anifail mae'r dannedd yn 'give'away'!!

Nia Haf Jones

Y tiwna, - yn yr esgyll mae'r cliw...

"Washed up alive yesterday at Dinas Dinlle when I was swimming, I took it out to sea but it was unable to swim away. Found washed up on the beach this morning." Dinas Dinlle, 9 Tachwedd 2020

Louise Bastock



Albacore tuna oherwydd esgyll pectoral

Charlotte Williams

"Ew difyr.... la *Thunnus alalunga*, Albacore, Tiwna asgell-hir neu Tiwna asgellog."

Sion Roberts (arbenigwr)

Dyma beth mae Henderson* yn ei ddweud: "*Thunnus alalunga* - albacore - common in the Bay of Biscay, and a rare tourist further north"

*2014, Identification Guide to the Inshore Fish of the British Isles

Dau gofnod: Dawlish a Somalia

Dawlish

*CAPTURE OF AN ALBACORE AT DAWLISH. On the 11th inst., [11 Medi 1868] while engaged in catching pilchards on the Dawlish beach, the fishermen discovered an immense fish, which they with some difficulty succeeded in killing with sticks. The fish was estimated to weigh 500lbs., and to measure about ten feet in length, the distance between the extremities of the forked tail being three feet. Two experienced nautical men present stated it to be the Albacore. The capture of this tropical fish on the west coast is quite unprecedented. The fishermen have notified the capture to Mr. Frank Buckland.

(*OED) Cardiff and Merthyr Guardian - 19 medi 1868

O Resolfen i Wallsend

TAITH O RESOLFEN I WALLSEND, NEW SOUTH WALES. Mercher, y 30ain.- Bore lled gymylog, a'r mor yn dawel. Pasio Cape Guardafui [Somalia], ac yn gadael tir yn gwbl hyd nes y gwelwn Awstralia.

... Clefyd y mor hefyd yn amlwg iawn, a deg yn y frech goch. Iau, Rhagfyr 1af,—Diwrnod garw iawn - y gwynt yn chwythu, a'r mor yn rhuo nes oedd y dec yn llif mawr. Clefyd y mor heddyw eto. Gweled y fly-fish yn ehedeg ar hyd y dwfr, a'r Albacore yn neidio fel ebolion y mynydd i'w herlid.

Tarian y Gweithwyr - 8 Mawrth 1888

Mae Bwletin Llên Natur ar gael yn rhad ac am ddim, bob mis Cysylltwch gyda ni:
llennatur@yahoo.co.uk

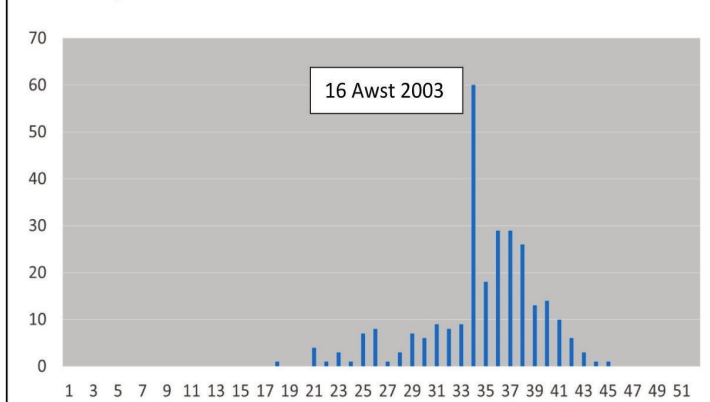
Gemau fforch arian a haf marwol - Trem yn ôl

Doedd eleni ddim yn flwyddyn arbennig i'r gwyfyn hwn o'i chymharu â 2003 – neu'n fwy arbennig, â 16 Awst 2003.

Mae'r graff yn dweud y cyfan (wythnosau'r flwyddyn 1-52 yw'r echel llorweddol a'r nifer o wyfnod yw'r echel fertigol). Roedd cyfnod ddechrau a chanol Awst 2003 yn rhyfeddol. Dyma gyfnod y *canicule* mawr yn Ffrainc pan laddwyd 144 o bobl gan y gwres ym Mharis ar 11 Awst.

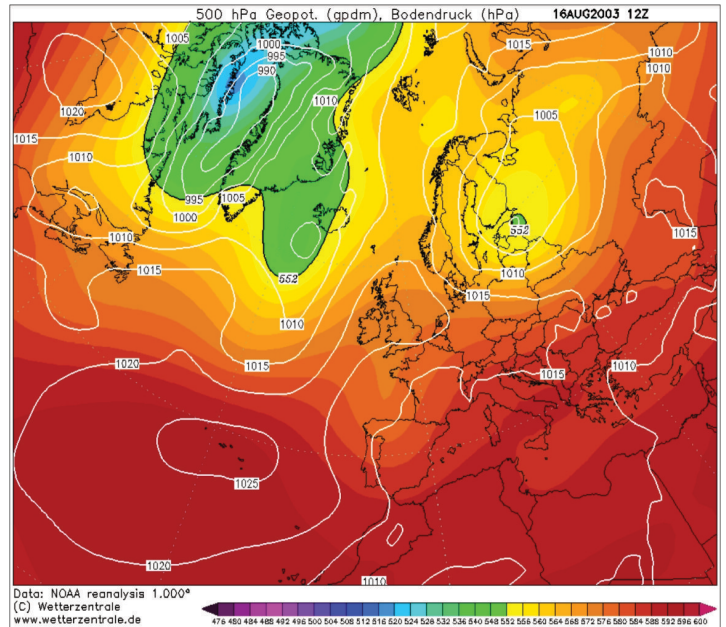


Cyfanswm FFORCH ARIAN Gwelfor 1995-2019



11 Awst: A heat wave in Paris results in temperatures rising to 112°F (44°C), leaving about 144 people dead

10 Awst: The highest temperature ever recorded in the UK - 38.5°C (101.3°F) in Kent. It is the first time the UK has recorded a temperature over 100 degrees Fahrenheit



Hefyd y diwrnod hwn (yn ôl adroddiad yn y Guardian):

The hottest August day on record is 38.5C, recorded in Faversham on 10 August 2003 - The Guardian: Record 2020

Ymddangosodd lindysyn melyn crand gwalchwyfyn y benglog yn Henfaes Abergwyngregyn, adroddiad [a llun hanner tudalen] yn y Daily Telegraph ac ar newyddion y teledu ar 16 Awst. Mae oedolyn y gwalchwyfyn hwn yn fewnfudwr cryf achlysurol – mae'n rhaid ei fod wedi cyrraedd cyn y tywydd poeth dan sylw i esgor ar lindysyn ym mis Awst. Mae'r siart synoptig yn dweud y cyfan (diolch i Wetterzentrale)

Perlau'r madarchydd Iwan Roberts



Y Falerina Binc ● Hydref 26ain
● lawntiau Castell Rhuthun

Dyma fy uchafbwynt ffyngol hyd yn hyn eleni - **Y Falerina Binc**, cap cwyr pinc (*Porpolomopsis calyptiformis*). Dim ond yr ail dro i mi ei weld erioed. Mae'n medru bod yn eitha cyffredin yn lleol, ond ar y cyfan ystyrir ymysg y prinaf o'r capiau cwyr. Mae ganddo'r llysenw 'balerina pinc' ag yn un o'r ffyngydd hynny sydd bob amser yn dod a gwên i'r wyneb **IR**

Hwn (**y falerina binc**) oedd y tro cyntaf i mi chwilota'r lawntiau yma o ddifri am ffwng, a hwythau lai na milltir o adre! Roedd nifer o gapie cwyr eraill yno hefyd, fel fase rhywun yn ddisgwyl, ond dyma'r seren. Tybiaf ei fod ychydig fwy cyffredin y pen yne?



Rhai o ffyngydd ardal **Boncyn y Foel Bach**, Coedwig Clocaenog ger Clawddnewydd. Maes parcio hwylus tua dwy filltir ochor arall i Clawddnewydd (SH050519).

Tydi o ddim yn fryncyn amlwg yn y dirwedd, ei hanner dan goed a'r copa ar dir preifat, ond mae'r lle parcio yn gyfleus os am grwydro - wedi ei ddefnyddio ar gyfer taith CELI.



Pincyn Llys ● Medi 14eg,
● ger Bontuchel, Rhuthun

Un o nifer o deulu mawr y tagellau brau (*Russula*). Tegyll brau porffor (*Russula atropurpurea*) mae'n debyg, gyda chanol y cap yn dywyllach. Bryncyn (414m.) ar ffin ddwyreiniol Coedwig Clocaenog yw **Pincyn Llys**, uwchben pentrefi Bontuchel a Chyffylliog. Mae'n debyg mai Llys y Frenhines yw ei enw gwreiddiol, ond **Pincyn Llys** ar lafar.

Yn y flwyddyn 1830 fe gododd rhyw Arglwydd Bagot* homar o gofgolofn i nodi creu clamp o blanhigfa goed yn yr ardal. Cafodd y cwbl ei dorri i ddarparu coed adeg y Rhyfel Mawr, cyn i'r Comisiwn ddechre ail blannu yn y 30au fel rhan o Goedwig Clocaenog. Dwn im os mai pan ymddangosodd y gofgolofn daeth yr enw 'Pincyn' i fodolaeth, dwi ddim yn gwybod beth yw ei darddiad - amrywiaeth ar 'ponc' (bryncyn) efallai? Hyd y gwn i nid yw 'pincyn' yn cael ei ddefnyddio ar enwau bryniau eraill yn yr ardal, ond fe geir Boncyn Foel Bach a Boncyn Nadroedd.

1 Pydewau Cymru

Lle mae nhw a beth ydych chi'n eu galw?

Dyma BYDEW yn ardal Niwbwrch, Môn (llun Pryderi Hedd). Nid son am ffynhonnau (dŵr yn crynhoi ar y wyneb, yn aml yn adeiledig fel cronfa ddŵr) ydyn ni yn fan hyn ond twll wedi ei gloddio'n ddwfn i'r ddaear fel ffynhonnell o ddŵr i'w godi â rhaf a bwced, neu â phwmp. Mae'r ddau adeiladwaith wedi eu gwahanu'n glir yn Saesneg (*spring a well*) ac yn y Ffrangeg (*source a puit*). Mae'n debyg mai ffynnon a pydew sy'n cyfateb i rhain ond mae'r ddau ystyr wedi crwydro oddiwrth ei gilydd dros y canrifoedd mae'n debyg?

Dau gwestiwn:

- **Be dach chi'n galw hwn yn eich ardal chi?** (Cofiwch ddweud lle).
- **Ydych chi'n gwybod am enghraifft?** (anfonwch ffoto neu ddyluniad, a lle) Rydyn ni'n awyddus i osgoi dryswch efo'r ffyrdd eraill o gasglu dŵr.



Dyma beth mae Einir yn ei ddweud am y pydew yn y llun: "...roedd Pryderi yn edrych ar ein pydaw ni dechra'r wythnos mae ein pydaw yn 17'5" o ddyfnder ac wedi ei rannu'n ddwy "siambr" y gynta yr un maint a be sy uwchben y ddaear ac yn mynd lawr hyd 6' ac yn siamber llai am 11' 6" at y dŵr. Debyg ei bod yn is i'r gwaelod un. Dyma hi- fel y gwelwch roedd pwmp arni ac fe brofwyd y dŵr tua diwedd yr 2 Ryfel Byd ac nid oedd ddigon pur i'w yfed." Y theori yw y bydd map o 'bydewau' Cymru yn dangos perthynas â daeareg. Cawn weld ar ôl cael digon o enghreifftiau wedi eu mapio. Dyma'r holl gyfeiriadau at **PYDEW** neu'r ffurf dreigledig **BYDEW** yn y Tywyddiadur. Mae yna ddau safle ar hugain o safleoedd yn NGRONFA ENWAU LLEOEDD - MELVILLE RICHARDS sy'n cynnwys yr elfen pydew. Chwiliwch am ***pydew*** (yn cynnwys y ser) i'w gweld yma: <http://www.e-gymraeg.co.uk/enwaulleoedd>. Mae nhw wedi eu lleoli ar draws y de a'r gogledd yn siroedd Môn (4 safle), Caernarfon (5), Meirionnydd (2), Dinbych (3), Fflint (3), Brycheiniog (2), Morgannwg (1) a Mynwy (2). Meddai Dafydd Richard Hughes: Mi nes ddarganfod pydew trwy ddamwain, wrth godi llechen oedd yn bachu yn y peiriant torri gwellt. Wedi adeiladu o'i chwmpas erbyn hyn. Manylion wedi eu cofnodi yma: **Pwllheli, ffynhonnau Pwllheli.**

LLYDAW: Dolen am bydew Keroulaz... Pydewau eraill a ffynhonnau

Cliciwch

2 Pydewau Llydaw

Wrth i mi weld llun pydew o Ynys Fôn, roedd yn amhosibl i mi beidio â meddwl am bydewau cyfarwydd iawn i mi, acw yn Llydaw.

Roedd pydew ni, yn Keroulaz, yn bwysig iawn i'r teulu i gyd - mi gafodd ei ddefnyddio fel cefndir nifer helaeth o luniau teuluol i gychwyn!

Ac mae o'n arbennig iawn yn fy marn i.... Cafodd ei adeiladu'r un flwyddyn â'r hen dŷ wrth ei ymyl ym 1875 a'r dyddiad hwn yw un o'r nodweddion sy wedi cerfio yn y gwenithfaen man a thlws. Cafodd ei symud yn agosach at y tŷ ym 1958 mae'n debyg pan gafodd waith trwsio digwydd. Digwyddodd hynny cyn i fy nain Maria Gall ddod yn ôl i arte ei phlentyndod yr adeg honno. Arwyddion Cristnogol, Catholig, yw'r prif nodweddion. Maen nhw'n gynnwys croes. Cwpan cymun, monstrans a chanhwyllyr tair brech. Y pumed cerfiad yw pen dynes o ardal ar Gemene (Bro Pourlet). Mae cerflun arall tebyg iawn wedi ei cherfio ar dop ffenestr atig adeilad arall. Olwyn bren hir, fel silindr, cadwyn a bwced oedd wedi ei defnyddio cyn i bwmp trydan cael ei osod yn y chwedegau.

Roedd dŵr i gyd y ffarm yn dod o'r ffynnon. Roedd yn ddigon i ni fel teulu ac anifeiliaid y ffarm. Ond mi fu haf poeth 1976 yn argyfwng go iawn. Roedd lefel y dŵr wedi mynd yn isel ofnadwy. Roedd y sefyllfa'n anobeithiol i fy rhieni. Cafodd dewiniaid dŵr a'u gwialenni chwilio am ffynhonnau eu gwahodd i'r ffarm cyn penderfynu cloddi waelod y ffynnon yn ddyfnach. Fe ddefnyddiwyd nwyddau ffrwydro ar gyfer y gwaith hwn, gan greu craciau yn y tŷ cyfagos. Ni chafwyd byth wedyn trafferthion o'r fath, diolch byth.

Cafodd y gwenithfaen ei "lanhau" ar ddiwedd cyfnod ffarmio fy rhieni. Rydw i'n credu bod cerfiadau'r pydew wedi colli rhywfaint o'u diffiniad oherwydd hynny.

Nid oedd pydew cartref fy nhaid a nain ochr fy mam mor ddiddorol. Mae'r gwenithfaen yn lot fwy bras i gychwyn. Y brif nodwedd yw carreg gron lydan ar y top, a dyna fo. Ni oes gen i syniad pa mor hen ydi o. Teclyn metel gyda tho bach haearn oedd yn cael ei ddefnyddio i godi bwced. Mae twb gwenithfaen wrth ymyl - yr un gwreiddiol - roedd twb concrit arall o flaen y pydew yn cael ei ddefnyddio ar gyfer golchi dillad. Cafodd dŷ newydd ei adeiladu ar ôl y Ail Ryfel byd. Dwi'n amau mai dyma pryd cafodd y pydew ei ail-wneud.

Dominig Kervegant



③ 'Pydew' Locws, Pwllheli

"Ar gyrion tref Pwllheli, ar y ffordd i gyfeiriad Caernarfon, mae plasyd hardd Locws. Mae dwy ffynnon i'w gweld yno. Mae'r un ger y tŷ yn ddofn iawn a hon fyddai wedi cyflenwi angen y perchnogion a'r gweision am ddŵr yn y gorffennol. Ffynnon gron yw hi wedi ei hadeiladu o frics coch a'i mur allanol, sy'n bedair troedfedd o uchder, wedi ei addurno â cherrig crwn. Ei diamedr yw tair troedfedd chwe modfedd. Mae caead haearn solet drosti a da yw hynny. O ben y ffynnon i'r dŵr mae'n ddeg troedfedd ar hugain ac mae pymtheg troedfedd o ddŵr yn ei gwaelod."

Dafydd Richard Hughes

Mae'n amlwg mai pydew ydi hwn, dywedir ei bod 'yn ddofn iawn' er mai ffynnon y'i gelwir. Onid y pwmp (neu fwcad a tchaen) oedd yn gwahanu'r pydew dwfn oddiwrth y ffynnon â dŵr ar y wyneb. Mae'n debyg bod un ystyr yn rhedeg i'r llall erbyn hyn – dydi hynny ddim yn wir yn Saesneg (*well* a *spring*) nac yn Ffrangeg chwaith (*puits* a *source*). Ydi pydew a ffynnon yn cyfateb i rhain yn wreiddiol yn Gymraeg ond y gwahaniaeth ystyr wedi ei gymylu bellach? Nid yw GPC yn cadarnhau unrhyw orgyffyrddiad gyda ffynnon:

- 1567 Test. Newydd 136a, Nyd oes genyt ddim y gody-dwfr, a'r pytew 'sy ddwfn... Ai mwy wy-ti na'n tat ni Iacov, yr hwn a roes i ni y pytew hwn.
- 1588 1 - Sam xiii. 6, y bobl a ymguddiasant mewn og[o]feudd ac mewn pydewau.

I **gloi**: Roedd bywoliaeth **Jean de Florette** a'i deulu, yn y **ffilm** a'r llyfr Ffrangeg enwog gan **Marcel Pagnol**, yn dibynnu'n llwyr ar eu **pydew**, '*le puits*', a dyma ychydig o nodiadau am yr enw: Mae'r Ffrangeg '*puits*', yng. \pɥi/, yn dod o'r Lladin '*pūtēus*' yn union fel yr Eidaleg '*pozzo*', y Sbaeneg '*pozo*' (nid yw'r "s" yn cael ei glywed rhagor yn Ffrangeg ac mae'r llythyren "t" yn ychwanegiad "ffansi" i ddangos tarddiad y gair). Mae'r Saesneg '*pit*' /pit/ yn agos hefyd: *Old English 'pytt', of West Germanic origin; related to Dutch 'put' and German 'Pfütze', based on Latin 'puteus', 'well, shaft'*. Mae'r geiriau Cymraeg **pydew** a Llydaweg '*puñs*' yn tarddu o '*puteus*' (Llad.) hefyd: [bnth. Llad. '*puteus*' drwy'r ff. **putéyus* (cf. llew, olew), gw. hefyd pyd1] (GPC). Benthycodd y Frythoneg syniadau, a geiriau newydd gan y Rhufeinwyr. Mae'r benthyciad o '*pontem*' (Llad.), Cymraeg **pont** yn enghraifft arall.

Llanw uchel 15 Tachwedd



Llanw uchel, Rhodfa'r Belgiaid
Porthaethwy. 15/11/20
Scott Saunders

Llên Natur a bras yr eira

...a llun arbennig Eifion Griffiths



Bras yr eira ar lan y môr ym Mae Cinmel
16 Tachwedd 2020
Eifion Griffiths

Erbyn hyn mae gennym 38 o gofnodion bras yr eira yng Nghymru yng nghronfeydd Llên Natur (yr Oriol a'r Tywyddiadur). Mae'n werth efallai crynhoi'r cofnodion hyn yn bennaf o ran eu lleoliad a'u hamser. Mae amryw wrth gwrs wedi cyfrannu'r cofnodion ond dylid cydnabod y ffotograffwyr a chofnodwyr Eifion Griffiths ac Alun Williams am fwy na'u hanner. O'r cofnodion hyn mae'r adar yn cyrraedd Cymru ym mis Tachwedd (10 o gofnodion), cyrraedd anterth ym mis Rhagfyr (15), aros trwy fis Ionawr (6), Chwefror (5) a Mawrth (6) ac yna diflannu yn llwyr. Mae'r cofnodion yn rhychwantu'r blynyddoedd 1976-2020 gyda'r mwyafrif ar arfordir Sir Fflint, Dinbych a Llandudno, ers 2000 oherwydd pwyslais y ddau ffotograffydd. O chwilio am **<snow-bunting>** (yn hytrach na **<bras-yr-eira>** yn y **Tywyddiadur** ceir cofnod eithriadol o Ynyslas ym mis Mehefin 1949 ond roedd y mwyafrif o Gymru yn nechrau'r ganrif ddiwethaf yn ymddangos ym mis Tachwedd. Fodd bynnag cafwyd 9 cofnod hanesyddol (19g.) o arolwg a gynhaliodd Richard Barrington o'r adar welodd ceidwaid goleudai a goleulogau o gwmpas arfordir Iwerddon. Yn ôl adroddiad Barrington roedd y patrwm misol yn dra gwahanol: Medi 3 chofnod, Hydref 3, dim dros y gaeaf, Chwefror 1, Mawrth 1, ac Ebrill 1. Mae'n debyg bod hyn yn adlewyrchiad o'r tymor mudo, o'r gogledd ac yn ôl, ond rhaid cofio hefyd mai cyfnod hinsoddol tra gwahanol oedd hwn (sef y blynyddoedd 1888-89). Mae'r data hyn yn awgrymu cyrhaeddiad sydyn ym mis Tachwedd ond dychweliad arafach o fis Chwefror ymlaen.



ar wefan **Llên natur**

Cyrnant, Waunfawr.

Mae fferm Cyrnant yn y Waunfawr yn siwr o fod yn un o'r ffermydd hynaf, os nad yr hynaf yn yr ardal. Credir fod yr hen fferm sydd yn perthyn i Stad Glynllifon, fod yn dyddio'n ôl hyd at o leiaf yr uned ganrif ar bymtheg os nad mwy na hynny. Yn gysylltiedig â Chyrnant am ganrifoedd roedd teulu'r Jonesiaid, sef teulu o amaethwyr a chertwyr adnabyddus yn yr ardal. Pan ym mis Tachwedd 1950 cyhoeddodd Richard Jones, sef yr olaf o'r deiliaid, ei fod yn rhoi fyny'r denantiaeth, torrwyd cysylltiad teuluol a'r hen fferm oedd yn dyddio'n ôl dros bedwar cant o flynyddoedd. Roedd Richard Jones wedi bod yn diodde o anhwylder ac, yn dilyn cyngor gan y meddyg, penderfynodd adael ei gartref yn y Waunfawr a myned i ffermio ar dir mwy gwastadol yn nes at y môr. O ganlyniad, ac fel y cyfeiriwyd, ymadawodd y ffermwr 60 oed gyda'i briod a'i unig fab, Richard Alun, o'r Cyrnant a myned i ffermio i Fryn Beddau yn y Bontnewydd, sef yr union fferm lle bu ei ddiweddar frawd, Ifan Jones, yn ffermio rai blynyddoedd ynghynt.

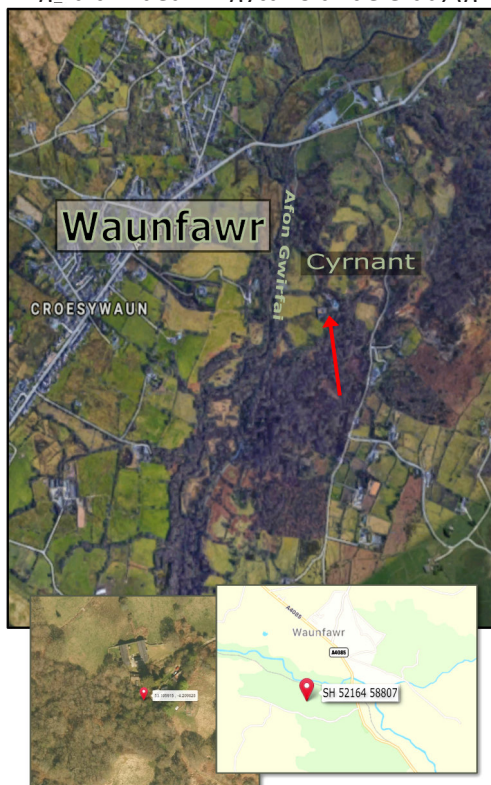
Fferm oddeutu naw deg acer yw'r Cyrnant, a saif mewn llecyn braf yng nghysgod clogwyn coediog, un a adwaenid yn lleol fel Clogwyn Cyrnant. Amgylchynir y tŷ a'r adeiladau allanol gan goed derw talgryf a phraff, gyda'r tir ar yr un llaw ar rediad syth hyd at Afon Wyrfa, ac ar y llaw arall, ffordd gŵl yr Alltgoed Mawr yn arwain yn serth a throellog hyd at y Lôn Wen a phentref Rhosgadfan. Adeilad unllawr oedd yr hen dŷ fferm yn y dyddiau cynnar, gyda distiau derw isel a hen simdde fawr a phopty mawr tân glo yn y gegin a ddefnyddid i goginio a chrasu bara haid. Lloriau pridd oedd i'r ystafelloedd bryd hynny, ac roedd y modd y'u gwnaethpwyd yn hollol unigryw. Deuai'r dynion â llwythi o bridd i'r tŷ ac wedi ei daenellu'n weddol wastad ar y llawr, anfonid y cwn i gyrchu'r defaid i'r caeau a'u danfon i'r ystafelloedd a'u gadael am rai oriau i gerdded a sathru yn y pridd. Byddai'r llawr wedyn yn soled a chaled, ac ar y diwedd defnyddiwyd estyllen hirbren ar yr wyneb i'w lyfnhau a'i orffen yn wastad.

Ar wahan i fod yn ffermwyr profiadol, roedd y Jonesiaid yn gertwyr hynod boblogaidd. Roeddynt yn arbenigwyr ar drin ceffylau a byddai yn y Cyrnant wyth o geffylau ar un amser, ynghyd a nifer o droliau a wagenni. Arferai Richard (tad Richard Jones) ac Evan Jones, ei daid, a'i gyn-daid cyn hwnnw, gario nwyddau a glo o Gaernarfon i'r ardaloedd o gwmpas, ynghyd a blodiau o'r melinau, a cherrig a llechi o'r chwareli cyfagos fel Cefn Du, Cilgwyn, Cors-y-Bryniau a Moeltryfan. Ond yn sicr y gwaith mwyaf bryd hynny oedd cludo'r cynnyrch haearn a gloddiwyd ym mhyllau'r Garreg Fawr a'r Ystrad o'r mynydd i'r seidin yn Nant-y-Betws. Byddai'r wagenni trymion yn rhoi straen anferthol ar y ceffylau ac, er mwyn diogelwch, rhaid oedd eu tywys lawr y llethrau yn araf mewn ffurf igam-ogam rhag anffawd a damwain.

Yn dilyn marwolaeth Richard Jones (y tad) yn 76 mlwydd oed ym 1912, rhaid oedd i'r Richard Jones ifanc gamu i'r bwlch a chymryd drosodd yr awenau o redeg y busnes.

Roedd hyn yn faich enfawr ar ysgwyddau'r llanc ifanc 22 oed, ond er yr holl gyfrifoldeb wynebodd yr her gydag awch a brwdfrydedd, gan lwyddo i ddilyn esiampl ei dad yn ddiraffferth. Erbyn hyn, roedd datblygiadau a newidiadau sylweddol wedi eu gwneud yn y gwaith haearn.

Oherwydd anallu y cwmni rheilffordd yr N.W.N.G.R. (North Wales Narrow Gauge Railway) a pherchnogion y gwaith haearn i gytuno ar delerau, (gwahaniaeth o ddimai y



dunnell), penderfynodd cwmni'r Gwaith Haearn fuddsoddi a sefydlu peirianwaith i gludo cynnyrch y mwyngloddiau mewn bwcedi enfawr ar wifrau dros fynydd Moel Eilian, (Eilio) i stesion Llanberis. Yn dilyn yr holl ddatgybliadau cwtogwyd rhan helaeth o waith y certiwr ifanc, a chyda'r arian wedi gostwng, roedd y dyfodol yn edrych yn ansicr iawn iddo. Bu'r gwaith haearn

yn llewyrchus hyd at ddiwedd y Rhyfel Byd Cyntaf ac, yn hynod iawn, Richard Jones gariodd y llwyth olaf oddi yno, sef celfi o eiddo cyn oruchwyliwr y gwaith, sef y diweddar John William Thomas, Bryn Melyn, Waunfawr, a fy farw ar y 18fed o Fehefin 1918 yn 68 oed, ychydig fisoedd cyn i'r pyllau gau.

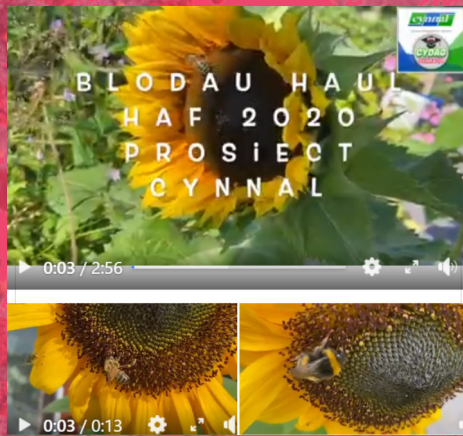
Wedi i'r gwaith haearn ddod i ben, treuliodd Richard Jones y rhan fwyaf o'i amser yn gweithio adre ar y fferm, gan ganolbwyntio'n bennaf ar gynhyrchu a thyfu llysiau, ynghyd â chorddi a chynhyrchu llaeth a chaws a menynd ar gyfer eu gwerthu. Gan nad oedd trydan ar y fferm bryd hynny, cynhyrchwyd y pŵer drwy ddull olwyn ddŵr, gyda'r llyn bychan ar y cae cyfagos yn cyflenwi digonedd o ddŵr ar gyfer pob gorchwyl. Hefyd ar y fferm roedd hen beiriant arbennig a ddefnyddwyd yn un swydd ar gyfer nithio'r plisg a'r us oddi wrth y grawn, a chredir nad oedd yr un dyrnwr na pheiriant o'r fath yn y wlad bryd hynny i'w gymharu â'r hen nithiwr yn y Cyrnant i wyntyllu a chynhyrchu grawn pur a glân.

Clywais fel byddai Richard Jones adeg yr Ail Ryfel Byd yn mynd o gwmpas yr ardal gyda throl a cheffyl yn dosbarthu maip a rwdins o amgylch y tai, a'r trigolion bryd hynny yn hynod werthfawrogol o'i haelder a chymwynasgarwch ar amser mor ansicr a bwyd yn brin. Cofiaf pan yn blentyn fynd i'r 'Cyrnant Newydd' i gael te bawn Sul, a Richard Jones yn fy nghodi 'i gael reid' ar un o'r ceffylau gwêdd yn y cae. Cyn troi am adre, aeth i'w boced a rhoi pisyn chwe cheiniog yn fy llaw a dweud, 'Yli, hwda fo, i ti gal prynu taffi buwch am fod yn hogyn mor dda!' Pnawn Sul i'w gofio!

Er gwaetha'r poeni : 2020 - Blwyddyn Cofid19



Dafydd Morris ●30 Mai



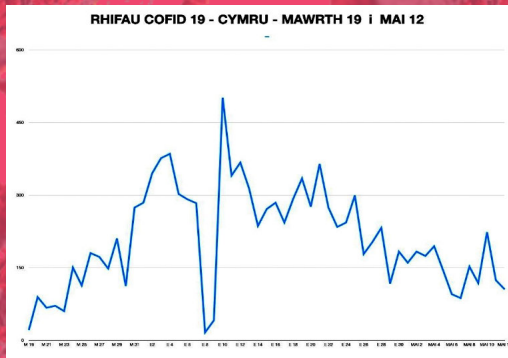
Robin Williams ● Haf 2020 ● Tasg greadigol Cofid19, creu film natur



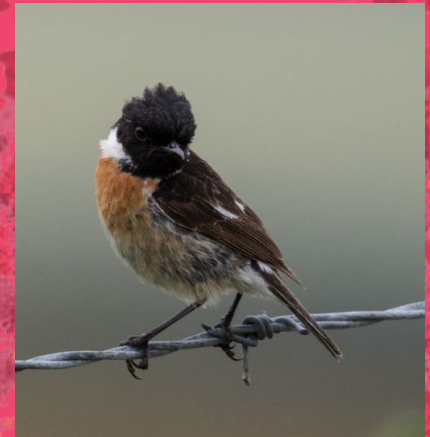
Llên Natur ●Mai 2020
●Gwahoddwyd i chi ddweud wrth Llên Natur tua faint o weithiau y clywsoch chi'r gog O'CH GARDD



Duncan Brown ●30 Ebrill ●Un o sgil- effeithiau Cofid...



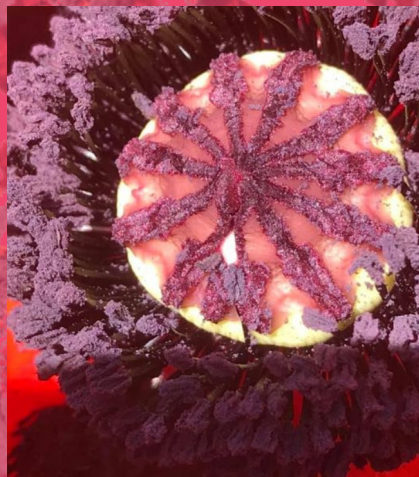
Alun Williams ●13 Mai ●Ceisio dysgu sgiliau newydd ar yr Apple Mac - graff i ddangos niferoedd Covid 19 Cymru rhwng Mawrth 19 a Mai 12



Alun Williams ●2 Gorffennaf
●Nid yfi yw'r unig un sydd angen mynd i'r barbwr ar ôl 100 diwrnod o gyfyngiadau Covid 19 - clochdar y cerrig, Mynydd Hiraethog



Iwan Williams ●7 Hydref
●Tybed â ydy hwn yn gwella COVID-19 hefyd?



Al Efs ●27 Mai 27 ●Na, nid Covid19, ond canol pabi coch newydd flodeuo yn yr ardd

AR ÔL YMDRECHU A CHYNLLUNIO I GYNNAL EIN HELFA MADARCH A SGRAM FEL ARFER ELENI YN ARDAL ARFON, fe brofodd yr amgylchiadau Cofid yn drech na ni. Felly gohirio amdani.... gyda chalon drom pob un ohonom.

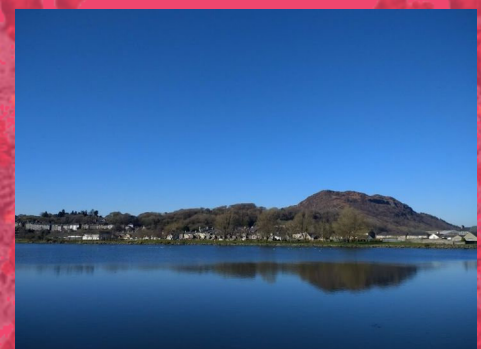
Llên Natur ●Medi 2020 ●Cafodd Helfa ffwng a sgram blyneddol Llên Natur eu canslo



Manon Elis ●23 Mehefin ●Geifr gwyllt wedi cymeryd drosodd yr adran picnic (Llanberis)



Dennis A Jones ●4 Gorffennaf ●Yn unol a be welsom yn ddiweddar dyma Gôr-Adar Covid, o dan arweiniad y Dylluan



Elfyfyn Lewis ●27 Mawrth ●Awyr las, awyr iach. Un canlyniad annisgwyl o pandemig Covid 19 efallai - Dim un awyren i'w weld yn yr awyr



Nadolig Llawen ar rhan tîm Llên Natur

Cadwch yn ddiogel yn ystod gwyliau'r Nadolig a rhowch gynnig ar y rhain
Cliciwch ar y geiriau coch i glywed can yr aderyn!



Clwb y Llygaid Bach

ADNABOD Y TITWS

Prosiect Llên Natur Cymdeithas Edward Llwyd

Streipen lydan
ddu ar hyd y canol

tí-tsw tí-tsw'

Gên ddu

1

Cap glas hefo cylch gwyn

O bell, yn
wyrdd golau,
neu felyn

*'tsi-tsi-
tsi-tsi'*

Cynffon ac
adenydd glas

4

Darn gwyn ar y gwegil

Pen a gwddf
du

*'wi-tsw
wi-tsw'*

Dim plu glas,
gwyrdd na
melyn

Bwff - odditano

2

Pîg
bach

Corff crwn

Cynffon hir fain

*'trr-trr'-
trr-trr'*

5

Panel olau ar ei
adain gaeëdig

Dim sglein ar ei gap du

*'tsei-tsei
tsei-tsei'*

3

Siâp sgwâr a
gwddf fel tarw

*'pi-tsw
pi-tsw'*

Sglein ar ei gap du yn
ymestyn at ei war

Cefn llwydfrown,
a bol llwydaidd

Boch
wen a bib

6

Enw'r Titw	Pa Rif?	Pwynt
Titw penddu	—	15
Titw'r helyg	—	20
Titw tomos las	—	10

Enw'r Titw	Pa Rif?	Pwynt
Titw'r wern	—	20
Titw mawr	—	10
Titw cynffon hir	—	15

