

# Llên natur

Bwletin 158

Ebrill 2021

gan gynnwys Clwb y Llygaid Bach,  
adnodd i blant, athrawon a rhieni,  
ar y dudalen gefn



Nant Gwynant - Eryri

Llun Llïon Griffiths

18 Ionawr 2021

Cyhoeddir Bwletin Llên Natur gan **Gymdeithas Edward Llwyd**

Mae elfennau o Brosiect Llên Natur ar Facebook a Wikipedia  
Cysylltwch â ni trwy **llennatur@yahoo.co.uk**

(Rhif elusen: 1126027) **Cymdeithas**





## Dirgelwch Maen Grisial Prenteg

Daeth dyddiadur union 200 oed i'r fei yn ddiweddar yn llawn trysorau difyr. Owen Edwards oedd awdur y dyddiadur, ffermwr goludog o'r Fron Olau rhwng Pen Morfa a Phrenteg (Tremadog) ac yn 1820 mae'r dyddiadur yn dechrau. Rydan ni wrthi'n brysur yn codi'r cofnodion o'i lawysgrif gwreiddiol ond mae'n werth tynnu sylw at rhai cwestiynnau sy'n codi, er mwyn ymarfogi wrth i'r stori ddatblygu wrth fynd ymlaen.

### ●Dyma un o'r trysorau – yn llythrennol!

Soniodd OE yn fynych am chwarel 'Twill Maen Grisial' ger ei dŷ Fronolau. Dyma'r **cofnodion** am **Maen Grisial** yn ei ddyddiadur sydd wedi dod i'r fei hyd yn hyn. Er enghraifft, 13 Gorffennaf 1820 cofnododd fel hyn: *Dydd lau ....Will Pant hir yn twll Maengrisial.... Chwarel (ar ei dir efallai) ger Prenteg yw 'twill Maengrisial'* ac fe welwch mai mwyn ydi'r

maen grisial. Mae OE yn son am anfon y maen grisial i berson yn Nolgellau.

O gwglo "Maen Grisial" mae'n troi allan mai yn nhyb rhai, mwyn amheuthun ydio gyda rhinweddau llesol, a'i enw daearegol yw **Brookite**.

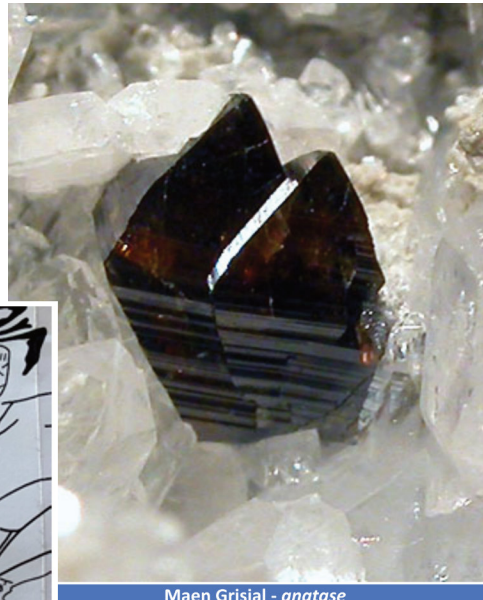
Ymddengys mai *Twill Maen Grisial, Fron Olau, Prenteg, Dolbenmaen, Gwynedd, Wales, UK* yw enw'r safle clasurol iddo.

Ond yn gyntaf beth oedd maen grisial a beth wyddon ni am **y safle yma**. Fe'i adwaenid gyntaf fel 'brookite' yn 1809 gan Sowerby "near Snowdon... but this was later confirmed by Sowerby (1838) to be Prenteg".

### ●Dyma Math Williams y daearegwr gydag esboniad gwyddonol

Wel, dyma ddiddorol! Wedi clywed am y lle ac wedi clywed gan rywun rai blynyddoedd 'nôl bod ganddo un o'r ychydig ddarnau o Titanium a gloddiwyd yng Nghymru. Un o bump ffurf ar  $TiO_2$  yw'r mineral brookite. Cafodd ei ddisgrifio gyntaf o grisialau o Maen Grisial, ac felly dyna'r "type locality": **mindad.org**.

Y mineralau eraill yw *Akaogiite, Anatase, Riesite, Rutile*. *Rutile* ac *anatase* yw'r mwyaf cyffredin. Dyma ddisgrifiad mwy cynhwysfawr ohono: **brookite - Wikipedia**. Mae mwynau *titanium* yn anghyffredin tu hwnt yng Nghymru, Prydain a llawer o Ewrop; ac mae'n dtebyg bod Maen Grisial yn unigryw yn yr ardal. Mae Amgueddfa Cymru yn gwybod am y lleoliad: gwnaeth Jana Horák (pennaeth mineraleg Amgueddfa Cymru) sôn wrtha'i am y chwarel rai blynyddoedd nôl, ond dwi ddim wedi dod o hyd i bapur technegol ar y



Maen Grisial - anatase

lle.  
**Beth wnaed o titanium dioxide yn y gorffennol?:**

*Titanium dioxide is odourless and absorbent. Its most important function in powder form is as a widely used pigment for lending whiteness and opacity. Titanium dioxide has been used as a bleaching and opacifying agent in porcelain enamels, giving them brightness, hardness, and acid resistance.*

Cynnyrch arall oedd paent a phapur. Efallai bod peth defnydd meddygol yn y gorffennol; neu efallai *quack*-feddygol gan mai dyma lle darlennais hyn: **Crystals and Jewelry**. Doedd braidd dim mwynoddi (smeltio) i greu metal cyn y 1950au - bryd hynny dechreuwyd ei ddefnyddio mewn awyrennau milwrol. Dyma hanes dan ar ddarganfyddiad Titanium fel elfen:

### **chemicool - elements**

Defnydd heddiw: *About 95% of titanium production is in the form of titanium dioxide (titania). This intensely white pigment, with a high refractive index and strong UV light absorption, is used in white paint, food coloring, toothpaste, plastics and sunscreen.* **chemicool - elements**

Mae Math yn ein siarsio i beidio â chredu yn y "rhinweddau llesol" ond mae'n bosib mai rheiny oedd o bwys i Owen Edwards a'i gwsmeriaid yn 1820! Ond... (dyma Math eto):

Rheswm posib am ddanfôn mwyn Maen Grisial i Ddolgellau oedd presenoldeb masnachwyr aur yno yn y cyfnod. Mi fasa ganddynt fodd i farchnata. Os oedd y crysialau yn arbennig o dda, efallai mai dim ond ar gyfer casglwyr mineralau ac amgueddfaedd oedd eu marchnad.

●Y cwestiwn rwan ydi pam fod Owen Edwards yn cymryd y fath ddi-ddordeb ynddo yn 1820?

Tybed oedd o'n ymateb i Sowerby yn 1809? Mae'n swnio felly: "Y Mesurwr Tir yma efo'r Map.... Minau yn mynd i ddangos twll y maengrisial iddo." Yn amlwg roedd OE yn gweld 'cyfle': "Thomas David yn y graig yn codi maen grisial." meddai OE ddwywaith mewn wythnos (dydi hi ddim yn glir eto p'un ai gweision neu rhyw fath o gontractwyr oedd Thomas David a Will Pant). A pham oedd Dic, ei was mae'n debyg, yn mynd i Ddolgellau efo'r grisial - pwy oedd y 'cwsmeriaid'? "Dic yn mynd a Maen grisial i fynd i Mrs. Williams Dolgellay" meddai OE dro arall gyda "llythyr oddiwrth Ellis Jones Dolgellay eisia maengrisial" i'n awgrymu masnach. Mae'n siwr y bydd parhad i'r stori wrth i ni godi mwy o gofnodion Maen Grisial o'r dyddiadur.

Planhigion gan Iwan Roberts



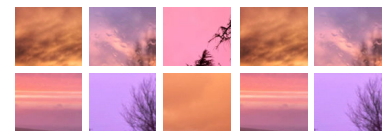
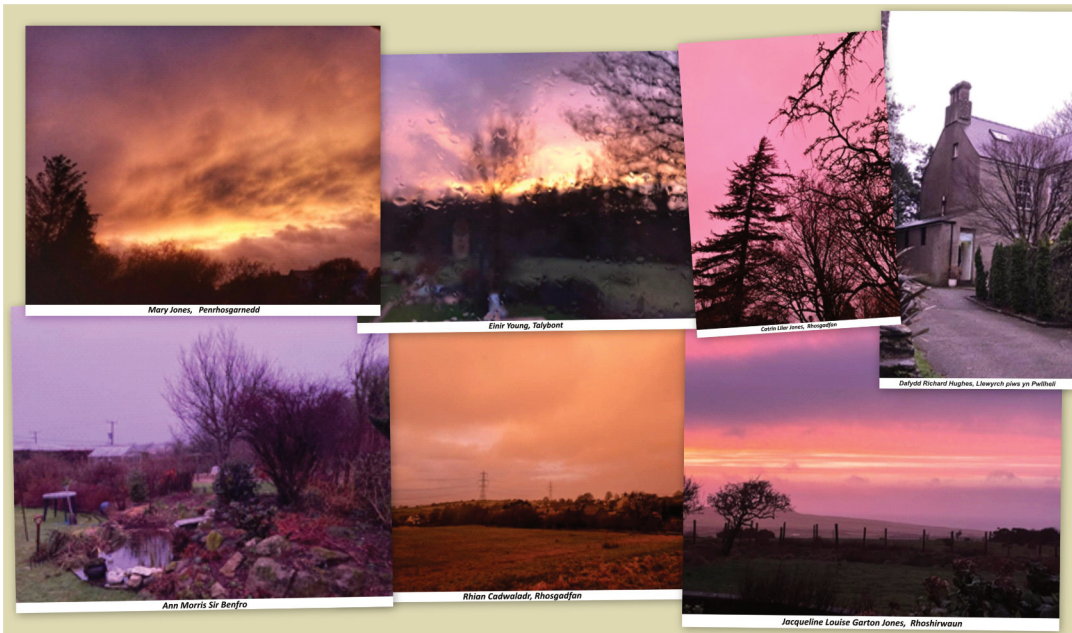
**Llysiau'r ysgyfaint**  
*Pulmonaria officinalis*  
- nid yn blanhigyn cynhenid ond mae hwn yn tyfu yn yr un lle ar ochr llwybr yr hen reilffordd ers degawdau heb ymledu. Blodau glas piws a phinc ar yr un planhigyn.



Dewiswch Cliciwch!  
**Gwefan**  
Llen natur



Newid Tywydd



**Daeth heth Chwefror 2021 i ben yn ddigon disymwth.** Dechreuodd y cyfnod iasol tua'r 8 Chwefror (lluniau ym Mwletin 157) ac mi ddaeth i ben ar y 14eg gyda digwyddiad atmosfferig a welwyd gan nifer ar draws Cymru o Benfro i Benllŷn. Trodd y gwynt o'r dwyrain ('gwynt traed y meirw' meddai sawl un) i'r de.

Dyma nododd Olwen Evans, Rhostryfan ar y pryd: "Tybed oedd llwch o'r Sahara wedi dod hefo'r gwyntoedd cryf o'r De? Fe ddigwyddodd o'r blaen. Pan es allan am dro ddiwedd bore fe deimlai yn fwyn serch y gwynt cryf a phob darn o rew oedd o gwmpas Rhostryfan wedi toddi. Ddoe, doedd dim dichon cael y bwthyn yn gynnes, heddiw roedd hi yn boeth i mewn a bu'n rhaid troi y tân i lawr a gwisgo llai o haenau. Mewn ymateb i'r cwestiwn hwn gan y meterolegydd Huw Jones 'a oedd yna lwch Sahara gyda'r nos y 14eg?'

**meddai Huw:** Not that I'm aware of, although there was a big Saharan dust event over SE France on 6 Feb, turning skies orange and giving orange red snow. No sign of any dust on my car.

I would suggest that the sky colour in the photos is caused by fine particles of maybe salt (from the sea), or local fine particles blown off the land suspended in the atmosphere and reflecting the rays of a setting sun behind those stratocumulus clouds in the photos. We often get such gaudy red-looking skies in winter at, or just after, sunset when there is low cloud cover, but with clearer skies above. The rain ceased just before sunset last evening with clearing skies above, just enough to let the red sunset sky above filter through the lower clouds and give that strange suffused red light.

It only usually lasts a few minutes, but it is a weird sort of ethereal light whilst it lasts.



# Arwyddion cynnar y gwanwyn eleni ...



Sandra Salisbury-Jones • 1 Mawrth • Gyda'r gwanwyn ar ei ffordd mae rhwyd dal orennau bach yn handi iawn i ddal blew y cŵn. Adar bach wrth eu bodd yn casglu hwn i roi yn eu nythod.



Angharad Williams • 21 Chwefror • Gwanwyn ar y ffordd???



Keith O'Brien • 28 Chwefror • Gwanwyn yn sicr ar ei ffordd... - yn Gellilydan.



Geraltt Roberts • 28 Chwefror • Aelodau newydd y Moelwynion - Blaenau Ffestiniog.



Llinos Griffin • 22 Chwefror • Gwanwyn ym Mhenrhyndudraeth



Gillianm Brown • 1 Mawrth • Pryfyn bach yn yr ardd y bore ma, heb symud o gwbl, felly wedi marw mae'n debyg - Waunfawr.



Iwan Roberts • 27 Chwefror • Briallu ar ochr y ffordd am Efenechtyd.



Mair Evans • Arwyddion o'r gwanwyn ym Mhandy Tudur heddiw • 23 Chwefror • Cyn glaw y prynhawn.



Elda Williams • 18 Ionawr 18 • Yn Llansanffraid Glan Conwy • Sue Hagan: Beth ydy witchhazel yn Gymraeg? Llên Natur: Hamamelis virginiana yw'r enw gwyddonol - ond does 'na ddim enw Cymraeg yn y Bywiadur (Gwefan Llên Natur)...



Ann James • 21 Chwefror • Teimlo fel bo'r gwanwyn ar i ffordd bore 'ma yn Bontddu gwenyn yn brysur ar y lili wen fach.

Llên natur





## Geifr fferm yn Eryri ers talwm

Daeth dyddiadur Owen Edwards, Fron Olau, Penmorfa (gweler y Maen Grisial, tud 2) i'r fei yn ddiweddar, dyddiadur sy'n dyddio'n ôl ddau can mlynedd i'r 1820au. Mae'n rhoi cip ar fywyd ffermwyr Cymraeg uchel ei barch yn ei gymdeithas mewn cyfnod pan oedd ffermio'n wahanol iawn i heddiw.

Rydyn ni'n gyfarwydd â geifr gwylltion yn crwydro'n wyllt 'ar y creigiau geirwon'. Ond o ble daethon nhw, a beth yw eu hanes?

■ **Geifr y Rhinogydd** Rydyn ni'n dal i godi'r cofnodion i'r Tywyddiadur felly mae llawer o drysorau eto i ddod ond mae ambell hanesyn am eifr wedi ymddangos yn barod. Hwn oedd y cyfnod cyn i'r geifr fynd yn wyllt (neu fferal i fod yn fanwl gywir). Ar y 19 Ionawr 1820 cofnododd OE fel hyn:



■ **Ond beth oedd gwerth bwch a thri mun mewn cymhariaeth a maharan?** Meddai OE rhywdro yr un flwyddyn:

"Fi yn gwerthu Maharen i Robt Jones Gorllwyn am Ddeuddeg swllt" (sef 12/-, cymhariaeth digon ffafriol i'r afr i anifail nad oedd o statws uchel iawn).

■ **Mynnod y Rhinog, 1970au**

22 Ion "Dydd Sadwrn. Diwrnod teg braf wedi rhewi'n galed iawn, Yn mynd i ffowlio ac yn saethu Sneip a Chyffylog. Y Meibion y nghraig Portreuddyn efo Sion Morris yn dal y geifr ac un yn torri ei wddf".

Allan eto yn dal y geifr..... mae'n rhaid gofyn pa mor ddoeth oedd hi i gyrchu geifr yn y fath dywydd. Roedd angen tri i gyrchu'r geifr a doedd y gorchwyl yn amlwg ddim heb ei drafferthion! Roedd OE yn heliwr mawr ac yn saethu (ffowlio) efo cipar Ormsby-Gore o Frogyntyn, Harlech. Roedd Owen Edwards yn troi os nad ymhlith y byddugion, ymhlith eu staff!

## Glanrafon, Llanrug - Y ceffylau yw'r sêr

"Dydd Mercher: Diwrnod lled oer yn Meirioli ac yn llithrig iawn. Y Meibion yn teilo oddiwrth y Beudy Newydd i'r Gelli wastad. Owen yn nol y Geifr o Greigiau Tanrallt yn dechreu rhewi cyn nos."

Gwelwn yn syth ei bod yn tynnu at ddiwedd cyfnod oer (y cyfnod 18-22 Chwefror oedd y cyfnod hwnnw y flwyddyn honno yn ôl Kington 2010) ond yn ddigon rhewllyd o hyd iddi fod yn werth cario tail ar y caeau heb botsio'r borfa. Doedd y tywydd oer ddim yn rhwystro OE rhag anfon Owen arall (mab mae'n debyg, neu was?) i nôl y geifr o greigiau cyfagos.

■ **Y diwrnod wedyn, 20 Ionawr cofnododd:**

"Dydd Iau. Diwrnod teg distaw wedi rhewi'n bur galed ac yn llithrig iawn. Y Meibion un yn golchi'r Buchod rhag llau a'r llall yn cneifio'r Dynewid [heffrod]. Yn gwerthu Bwch gafr a thri o Funod i Sion Morris am Ddeg swllt ar hugain" (sef £1/10/-, 7 swllt+ yr un)

Yr heth oer yn parhau a dyma gip ar y gofal dderbyniodd gwartheg OE. Yn wahanol i heddiw roedd gwerth i'r geifr fel pob anifail arall ar y fferm. Mae'n debyg mai geifr blwydd oedd y 'munod' gan y byddai mis Ionawr yn rhy gynnar i fynnod geifr fel hyn (llun lliw) sydd yn cael eu bwrw tua diwedd mis Chwefror (ac yn rhy ifanc prun bynnag i gael eu gwerthu).

■ **1** Dyma lun o hanner dwsin o geffylau ar Fferm Glanrafon ble roedd Henry Parry yn amaethu.

Tynnwyd y llun am chwech o'r gloch y bore, yn ystod yr haf, yn 1905. Oedd hwn yn achlysur arbennig, tybed?



Gareth Pritchard

■ **2** Dyma'r olygfa heddiw [15 Mawrth 2021]. Efallai y dyliwn i wedi sefyll ychydig i'r dde i gael pilar yr adwy yn nes at lein y tŷ. Tybiwn fy mod yn sefyll bron yn yr un lle a'r sawl a dynodd y llun gwreiddiol - teimlad difyr yn pontio'r blynyddoedd. Dros ganrif o dyfiant coed yn cuddio'r tŷ bellach. Mae'r adwy'n dal yno - tu ôl i'r gŵr efo siaced olau (roeddwn yn trio cymharu'r cerrig heddiw!) Mae Ffoes y Dail yn mynd o dan y llwybr mewn peipan erbyn heddiw. Mae'r ddau ddyn a'r ceffylau ar y chwith yn sefyll



ar y llwybr/morglawdd sydd yno, dan eithin erbyn hyn. Mae'r llwybr yn amlwg yn mynd rhwng y tŷ a'r afon wrth y coed tywyll - i gyd dan dyfiant rwan ond mae giât yno o hyd. Robin Parry



## Rhyfel, marmalêd, gwm-cnoi a llongau tanfor

### ■ Oren Seville: Llun o'r Guardian

*The region produces about 15,000 tonnes of the oranges but the Spanish don't eat them and most of the fruit from the surrounding region is exported to Britain, where it is made into marmalade. Seville oranges are also the key ingredient of Cointreau and Grand Marnier.*



■ **Roedd Sali, Cynllwyd, a Harry, Llandudno, yn gwneud marmalêd yn nechrau'r Rhyfel Mawr:** "Sali yn golchi blouses a gneud marmalade pnawn" cofnododd Mary yng Nghynllwyd, 1914. Yn Llandudno, ddwy flynedd i fewn i'r Rhyfel, ar ddiwrnod iasoer, stormus o Chwefror yn 1916, cofnododd Harry Williams (Nant y Gamar, Llandudno) i'w wraig ('mother') hefyd wneud marmalêd. Roedd eu mab Jack wedi ymuno â'r fyddin flwyddyn ynghynt a chofnododd Harry ar y pryd i'r ddau ohonynt, y tad a'r llanc, gerdded ar hyd prom Llandudno fis Ionawr 1915 ar eu ffordd i'r Ganolfan Ricriwtio. Does dim dal pa emosiynau oedd rhyngddynt - balchder, ofn, ychydig o'r ddau efallai?

■ **Mae'n rhaid bod orennau o rhyw fath ar gael yn siopau'r Bala ac yn siopau Llandudno.** Roedd gwraig Harry wedi gwneud pecyn bwyd i'w anfon at Jack tri diwrnod cyn gwneud ei marmalêd: "parcel for Jack.... contains Oxo... one of Mothers gingerbread cakes, 8 or 9 of her lovely sausage pies (moles), apples, oranges and nuts & chewing gum".

(Yr Unol Dalaethau wrth gwrs yw gwlad y gwm cnoi a dyma gyfeiriad cynnar ato. Gwnaeth yr UD ddim ymuno â'r rhyfel tan 1917 ac nid tan y rhyfel nesaf ddaru gwm cnoi ein cyrraedd go iawn, efo'r Gl's yn ôl pob son. O ble daeth gwm cnoi Llandudno tybed, a sut?)

■ **Go brin y byddai unrhyw fam wedi anfon orennau Sevilla chwerw amrwd at ei mab yn uffern ffosydd Ffrainc.**

Siawns y byddai potyn o farmalêd, gyda'i ganran uchel o siwgrwr atodol, yn llawer mwy derbyniol iddo petasai hi ond wedi ei wneud ganddi mewn pryd (sgwn i pam na wnaeth hi?). Ai rhai melys 'cyffredin' a ddefnyddiodd Mrs Thomas i'w marmalêd - y rhai a roddodd ym mhacyn bwyd ei mab? Y rheswm y defnyddir rhai chwerw o Sevilla fel arfer ar gyfer marmalêd yw oherwydd i'r lefelau uwch o pectin ynddynt roi 'set' gwell. Ond a oedd orennau chwerw Sevilla yn cyrraedd Prydain o gwbl yn ystod y Rhyfel Mawr? Dewch i ni ymchwilio fymryn....

Mae Bwletin Llên Natur ar gael yn rhad ac am ddim, yn ddigymell pob mis!



Cysylltwch gyda ni:

llennatur@yahoo.co.uk

**Rhan o Sbaen yw Sevilla a gwlad niwtral oedd honno yn ystod y Rhyfel hwn.** Chwi gofiwch efallai am y *Spanish Flu* a drawodd y byd yn niwedd y Rhyfel Mawr? Yr unig reswm mai Sbaen gafodd y "bai" am y pandemig hwnnw oedd oherwydd mai trwy Sbaen yn unig daeth yr holl newyddion amdano - yr unig wlad ar y pryd gyda gwasanaeth newyddion rhydd. Ond a oedd gwlad niwtral o'r fath yn rhydd i allforio ei orennau - heb son am nwyddau eraill - i wledydd boed ar un ochr y rhyfel neu'r llall? O ble daeth orennau Mrs Thomas felly? Doedd dim blocadau eto ar fwyd ym Mhrydain yn 1916 - tybed ai felly o wlad cynghreiriol y daethant - ond pa wlad?

■ **Prif arf y blocadau ar y ddwy ochr oedd y llong danfor.**

Yn ôl Harry Thomas doedd dim prinder ohonynt yn weithredol ym Mae Lerpwl mor gynnar yn y rhyfel a 1915 **a rheiny** weithiau yn weladwy o Landudno - Prydain a gychwynnodd y gwarchae ar yr Almaen fel y gwelwch o'r **clip hwn**. Gyda blocadau ar Brydain gan yr Almaen yn cychwyn yn hwyrach yn y rhyfel, 1917 mae'n debyg, ysgwn i felly beth oedd llongau tanfor yr Almaen yn ei wneud ym Mae Lerpwl ym 1915?

■ **Ar 10 Mawrth 1917, cofnododd W.N. Barbellion (*The Journal of a Disappointed Man cyh. 2010*) yn Llundain fel hyn:** *Food prices are leaping up. Woe to the unfit and the old and the poor in these coming days! We shall soon have nothing left in our pantries, and a piece of Wrigley's chewing gum will be our only comfort.*

■ **Roedd gwm cnoi yn amlwg bron yn obsesiwn a blocadau'r Almaen yn brathu Prydain erbyn hyn.** Roedd profiadau pawb yn wahanol - weithiau'n llon, yn amlach yn lleddf. Dyma gofnod o Log Ysgol Aberffraw ar 30 Mai 1918, ychydig fisoedd cyn y Cadoediad: *Great defection in the attendance in the afternoon, many of the children having gone to gather oranges washed ashore.* Dychmygwch yr hwyl o golli ysgol i fynd i hel orennau prin ar y traeth? Ond ai hwyl ynghanol trallod oedd hyn? Ai tystiolaeth o long-ddrylliad rhyfel oedd yr orennau ar draeth y Berffro a'r plant yn chwerthin yn llon. Roedd yr Almaen, er yn beryglus o hyd, erbyn hynny ar ei hanadl olaf, a daeth cysur annisgwyl i rai, o'r môr mawr.

## Chwilod plymio mawr

*We had a bug nature find this weekend, a great diving beetle, in Dolgellau, at our house, on the pavement, 7-2-2021, and a newt in the back garden of our house, our girls were very excited to find and hold them, we wanted to identify the big bug beetle.*

Raechelle Williams

Y chwilen blymio fawr ***Dytiscus marginalis* Great diving beetle -**



**Wikipedia.** - mae hi'n oer iawn a chynnar yn y flwyddyn i greadur o'r fath hyd yn oed meddwl am hedfan i bwll arall faswn i wedi tybio! Roedd 7 Chwefror yn dal yn oer iawn. Mae nhw'n hedfan yn gryf ac yn gallu mynd o bwll i

bwll, weithiau yn cael eu dennu i lawr i wynebau sgleiniog neu wlyb, a dyna lle rydyn ni'n fwyaf tebygol o'u gweld. "Ges i hyd i chwilen ddŵr anferth ar olwyn y car un bore gwlyb. Does dim pwll yn agos. Ond, roedd y dagrau gwllith ar sunrfff gwydyr y car yn sgleinio yn haul y bore. Druan ar y chwilen." Aled E Jones



## Chwilod plymio mawr

Dyma ddau gofnod arall:

3 Mawrth 2020 "Palmant, Porthaethwy"  
4 Hydref 2019 "wrth y drws ffrynt, Maes Meurig, Gwalchmai sh3975"

Oswyn Williams

Dyma fel mae nhw yn eu ffurf

larfaidd meddai **Olwen Penbryn**:

"Dyma lun yr 'anghenfil' (wel un o tua 5 ohonynt) [yn Rhostryfan].

Roeddwn wedi dal hwn a'i roi mewn powlen i fy wyres ei weld. Tynnwyd y llun yn ystod mis Mehefin eleni.

Roeddynt yn bwyta pob pryf a larfa creaduriaid eraill yn y pwll ond eu hoff fwyd oedd y penyblaid - serch fod rheiny yn rhai reit aeddfed.

Sion Aled Owen



Roeddynt yn eu dal gyda'u pinsiars blaen ac yna yn diflannu o'r golwg hefo nhw. Fe ymchwiliais ar y we a'u hadnabod fel larfa y chwilen blymio fwy, a chasglu eu bod yn 'injectio' y prae druan hefo rhyw fath o enzyme oedd yn toddi y cnawd fel fod y larfa yn gallu sugno y cnawd i fyny. Gwelais ambell i groen penbwl gwag ond yn anffodus heb dynnu llun un. Fe ddiflannodd y pum larfa dros nos - ond mae Arthur fy mhartner wedi gweld un yno eto heddiw. Mae ambell i benbwl yn dal ar ôl - a dwi'n meddwl fod rhai yn benbyliaid madfall y dŵr. Os dof o hyd i groen gwag mi wnai adael ichi wybod".

19 Gorffennaf 2011

Traethawd bach yn **Country Diary** y Guardian am y chwilen hon: "**The Great Diving Beetle Darts Up From the Darkness**" (*Country diary Insects - The Guardian*)



## Adar y Wladfa

**Other species seen in the area**  
*Otras especies que pueden observarse en la zona*

**Geranoaetus melanoleucus**  
Black-chested Buzzard-Eagle  
*Aguila mora*

**Phoenicopterus chilensis**  
Chilean flamingo  
*Flamenco*

**Theristicus melanopis**  
Black-faced ibis  
*Bandurria*

**Pygarrhichas albogularis**  
White-throated Treerunner  
*Picolezna patagónica*

**Tachuris rubigstra**  
Many-colored Rush Tyrant  
*Tachuri*

**Podiceps**  
Major Great grebe  
*Huala*

**Enicognathus ferrugineus**  
Austral Parakeet  
*Cachaña*

**Bubo magellanicus**  
Lesser Horned Owl  
*Tucúquere*

**Megaceryle torquata**  
Kingfisher  
*Martin pescador grande*

**Rhea pennata**  
Lesser Rhea  
*Choique*

**Campephilus magellanicus**  
Magellanic woodpecker 14 inches.  
*Carpintero Gigante*

**Merganetta armata**  
Torrent duck.  
*Pato de los torrentes.*

**Scolorchilus rubecula**  
Chucoa tapaculo 6 1/2 inches  
*Chucoa*

**Chloephaga poliocephala**  
Ashy-headed goose  
*Cauquén real*

**Vultur gryphus**  
Andean condor 37 inches  
*Condor*

**Caracara Plancus**  
Southern crested, caracara, 22 inches.  
*Barcut mawr 22 modfedd. Carancho*

**Xolmis pyrope**  
Fire-eyed diucon  
*Diucón*

■ **Dyma bamffled adar o Esquel, Patagonia. Mae'n cynnwys yr enwau Cymraeg (gyda dolen i lun yn Y Bywiadur), yr enw Saesneg a'r enw Sbaeneg i orffen.**

**Luiz Carrizo**

Cymuned Llên Natur (FB)  
21 Chwefror 2021

■ **HWYADEN Y CENLLIF**

**Merganetta armata**

Torrent duck  
*Pato de los torrentes*

■ **RHEA BACH**

**Rhea pennata**

Lesser rhea  
*Choique*

■ **CNOCELL MAGELLAN**

**Campephilus magellanicus**

Magellanic woodpecker  
*Carpintero gigante*

■ **TAPACWLO CHUCAO**

**Sclerochilus rubecula**

Chucoa tapaculo  
*Chucoa*

■ **GWYDD BENLLWYD**

**Chloephaga poliocephala**

Ashy headed goose  
*Cauquén real*

■ **CONDOR YR ANDES**

**Vultur gryphus**

Andean condor  
*Condor*

■ **CARACARA CYFFREDIN BARCUD MAWR**

**Caracara plancus**

Southern crested caracara  
*Carancho*

■ **DIWCON**

**Xolmis pyrope**

Fire-eyed diucon  
*Diucón*

■ **ERYR BRONDDU**

**Geranoaetus melanoleucus**

Black-chested Buzzard-Eagle  
*Aguila mora*

■ **FFLAMINGO CHILE**

**Phoenicopterus chilensis**

Chilean flamingo  
*Flamenco*

■ **IBIS GYDDFDDU**

**Theristicus melanopis**

Black-faced ibis  
*Bandurria*

■ **SENOPS GYDDFWYN**

**Pygarrhichas albogularis**

White-throated Treerunner  
*Picatezna patagarrico*

■ **TEYRN BARFOG**

**Tachuris rubigstra**

Many-colored Rush Tyrant  
*Tachuri*

■ **GWYACH FAWR**

**Podiceps major**

Great grebe  
*Huala*

■ **CONWRA DEHEUOL**

**Enicognathus ferrugineus**

Austral Parakeet  
*Cachaña*

■ **ERYRDYLLUAN EWROP**

**Bubo magellanicus**

Lesser Horned Owl  
*Tucúquere*

■ **PYSGOTWR TORGOCH**

**Megaceryle torquata**

Kingfisher  
*Martin pescador grande*



# Gwenwch hefo ni... ...er gwaethaf Covid!

Llên natur

Casgliad Gareth Pritchard

Rydan ni yn y ciw yn B&Q!



Nid 'Abbey Road Studios' y Beatles ydi hwn! Abbey Road, Llandudno!



Gwasanaeth 'tocio' coed rhosod AM DDIMI!



Ble mae Maelgwn Gwynedd?

Dydi o ddim adra!



NA, ar ôl i rhain orffen ni fydd....

'Grug y mynydd yn eu blodau'



Paid â meiddio!



Dwi'n dawnsio!



Gwena!