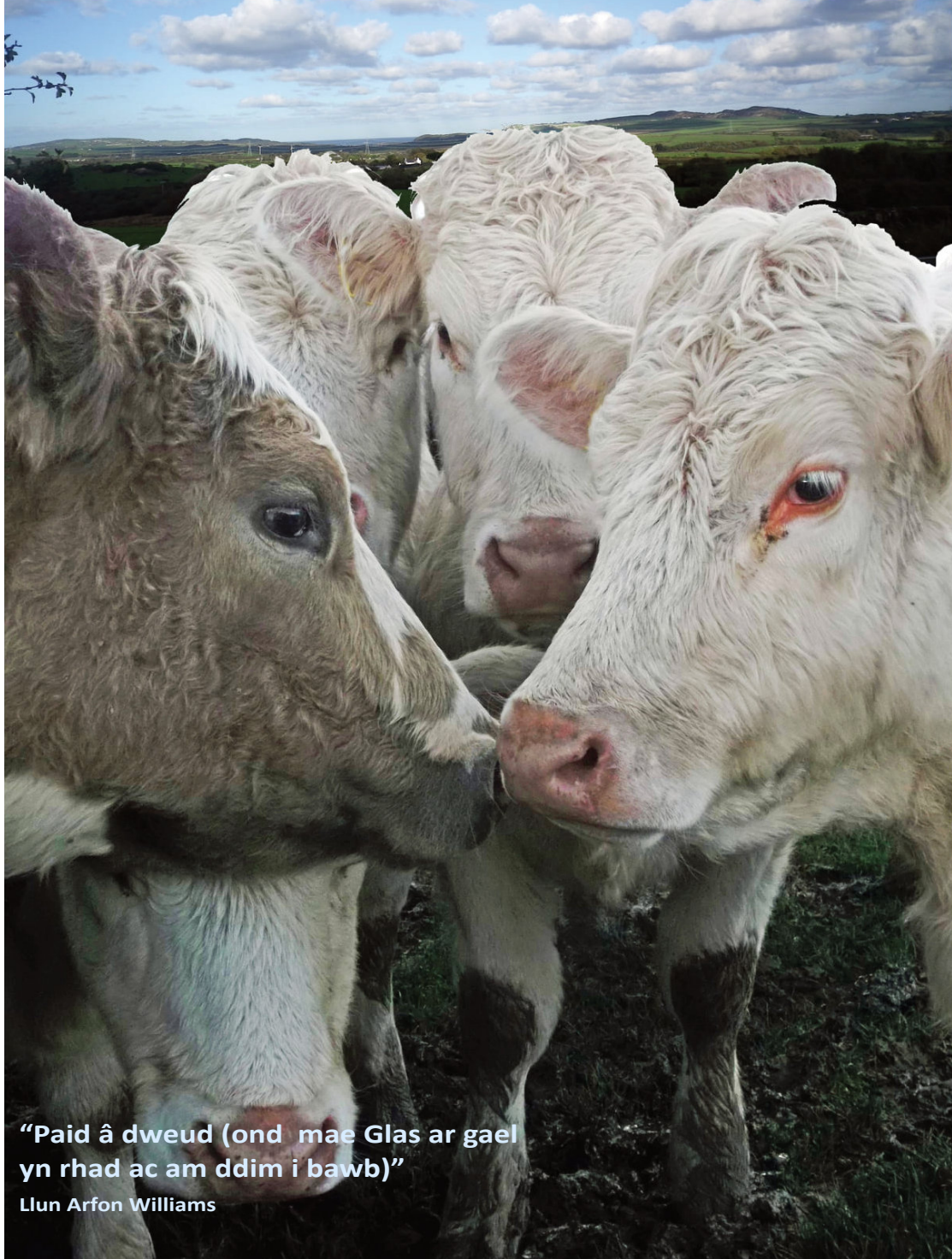


Glas

Bwletin misol
Llên
natur
Rhif 161
Gorffennaf 2021

gan gynnwys Clwb y Llygaid Bach, adnodd i blant, athrawon a rhieni, ar y dudalen gefn



“Paid â dweud (ond mae Glas ar gael
yn rhad ac am ddim i bawb)”

Llun Arfon Williams

Cyhoeddir Bwletin Llên Natur gan **Gymdeithas Edward Llwyd**

Mae elfennau o Brosiect Llên Natur ar Facebook a Wikipedia
Cysylltwch â ni trwy **llennatur@yahoo.co.uk**



Rhif elusen
1126027



Y Pabi melyn Cymreig... trysor 'ta chwyn?



Llun Gwyn Williams

Mae Dafydd Owen, cymydog i mi (DB) sy'n enedigol o Benygroes ac yn ei 60au canol erbyn hyn, wedi fy holi fwy nac unwaith am y PABI CYMREIG *Mecanopsis cambrica* yn ardal Arfon ers talwm. Mae'n dweud ei fod yn tyfu ymhobman heddiw a phawb yn mwynhau ei weld ar enw yn gyfarwydd ar dafod lleferydd. Ond does dim cof ganddo gweld na chlywed amdano o gwbl yn ystod ei blentyndod. Mae'n rhaid i mi ddweud, fel un o'r ardal honno, a bron yn ddeng mlynedd yn hŷn nag o, mai dyna fu fy union brofiad innau. BETH YW PROFIAD POBL ERAILL sydd dros eu hanner cant? (Os yn iau na hynny mae'n werth holi rhieni...)

Felly be ydi gwir hanes y pabi Cymreig?

❖ Y botanegydd Goronwy Wynne (Blodau Cymru 2017) sy'n cyflwyno hanes cynnar y planhigyn. Sylwodd yr enwog John Ray arno ger Llyn Peris ar un o'i ddwy daith i Gymru yn 1658 a 1662, ac yn 1726 daeth yr Almaenwr JJ Dillenius a Samuel Brewer o hyd iddo eto (yn ei ogoniant naturiol mae'n siwr) ger Llanberis. Mae'n debyg nad oedd y pabi melyn wedi mentro o'i gynefin naturiol yr adeg honno neu ni fuasai'r arbenigwyr hyn wedi son amdano yn yr un gwynt a thrysorau llysieuol eraill y mynydd-dir.

❖ Yn eu cyfrol "A Contribution to a Flora of Merioneth" (1963) nododd Peter Benoit a Mary Richards amdano fel hyn "Rare as a native, on basic mountain cliffs. Above Llyn Gafr. Cwm Cau, E Price Evans. Llaethnant. Cwm Cowarch, WM Condry. A common garden escape in the lowlands." Ei statws naturiol oedd yn mynd â bryd y ddau fotenygydd yma wrth gwrs – sylw cyffredinol yn unig oedd ganddynt am y pabi melyn yn yr ardal fel arall – y 'chwyn' lly.

❖ Ond dyna'r union gyfnod wrth gwrs y byddai Dafydd Owen (uchod) a minnau (DB), ac amryw o rai eraill, wedi gweld eu heisiau ym Mhenygroes, Trawsfynydd, Llanfairfechan a Dolgellau (cofnodion Wendy Jones, Arfon; Dafydd Williams Trawsfynydd; Eirlys Ruhi Edwards-Behi, Llanfairfechan; Margaret Edwards, Dolgellau). Yn sicr doedden nhw ddim yn gyffredin fel heddiw yn y chwedegau.

O ble daeth y stoc newydd o babiau melyn os nad o'r rhai cynhenid gwyllt yn y mynyddoedd?

❖ Mae gan Edwina Fletcher (Cymuned Llên Natur) sylw dadlennol:

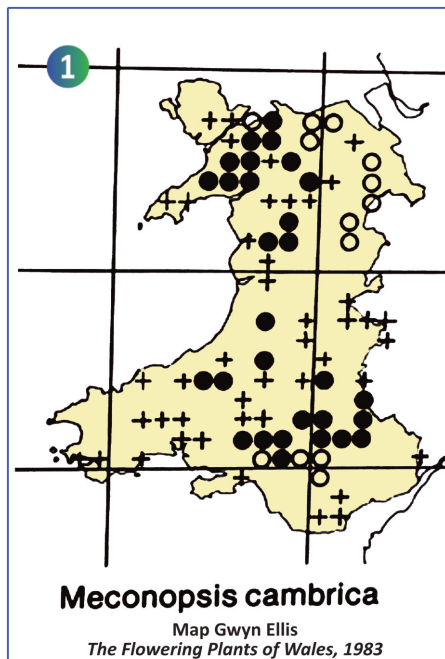
"Cefais hadau gen hen fodryb o Sir Caergrawnt rhai blynyddoedd yn ôl. Maent yn dod ac yn cynyddu bob blwyddyn, ac erbyn hyn maent yn bob man".

Mae Benoit a Richards yn dweud yn blaen mai dianc o'r gerddi wnaeth y newydd ddyfodiaid. Modryb Edwina Fletcher a'i thebyg sy'n cael y clod neu'r bai am droi trysor amheuthyn i chwynyn coman!

❖ Mater o farn ydi hynny cofiwch. Dyma Bethan Gwanas o Cymuned:

"Byddai Nain yn eu trin fel chwyn a'u tynnu o'r pridd. Roedd hi'n synnu ata i yn gadael llonydd iddyn nhw."

❖ Mae'r beiblau blodau yn rhoi i ni'r hanes yn fwy ffurfiol. Mae map Gwyn Ellis ¹ (*The Flowering Plants of Wales, 1983*) yn dangos llanw a thrai. Mae'n dangos y dosbarthiad cynhenid fel cylchoedd gyda'r cylchoedd gwag yn gofnodion wedi eu gwneud cyn 1930. Mae'n ymddangos bod y gogledd ddwyrain wedi colli ei boblogaeth gynhenid.

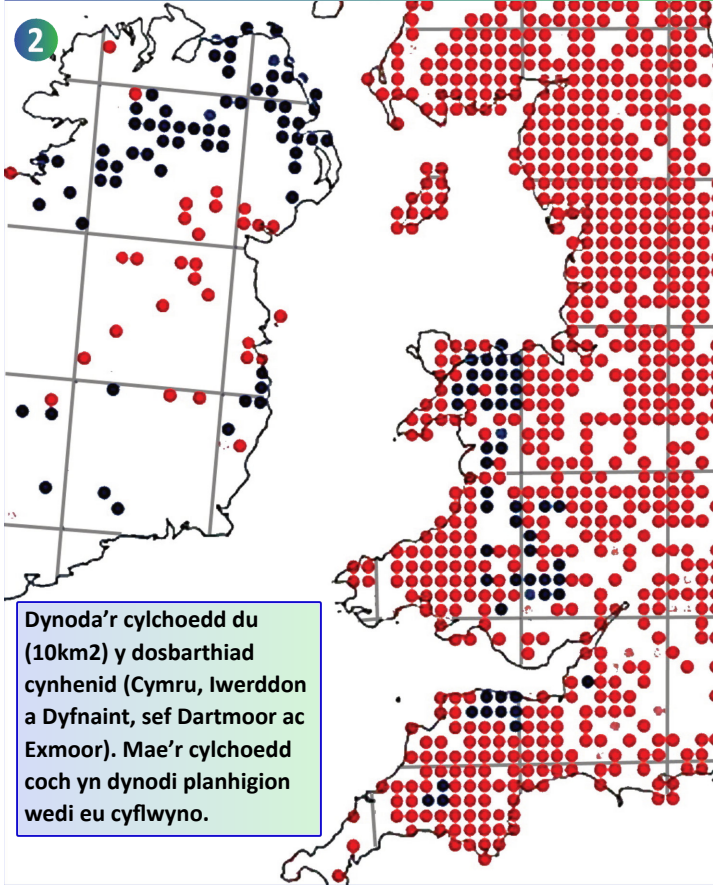


Mae'r croesau yn dynodi cofnodion o blanhigion nad ydyn nhw'n tyfu yn yn naturiol ('chwyn'). Trwy gymharu hwn efo'r map 2002 ² fe welir fel mae'r pabi melyn Cymreig wedi ymestyn ei dir rhwng 1983 a 2002, ac yn dal i ymestyn o hyd mae'n siwr (gorllewin Môn, Ardudwy, de Penfro, Bro Morgannwg?)

❖ Yn ôl Atlas Fflora Prydain (Preston, Pearman a Dines,

2002): "Native populations [lliw du ar yr ail fap] rarely spread into apparently suitable habitat and are probably in slow decline. In contrast, garden plants [lliw coch] can spread rapidly and the species is increasing as an established alien... it can be difficult to separate native from alien occurrences particularly in Ireland".

❖ Mae hanes y pabi Cymreig yn parhau i'r dyfodol. Y peth mwya cyffrous efallai fyddai astudio DNA y rhai 'trysor' ar y mynydd, ar rhai 'chwyn' yn y gerddi i olrhain eu hachau. A beth am y rhai oren sydd, yn ôl y son, yn amlhau hefyd yn ein gerddi.



Mae yna 'fynd' mawr ar babiau Cymreig lliw oren heddiw. Oedd rhai o'r rhai cynhenid, y rhai yn Llanberis, Llaethnant neu Lyn Cau, hefyd yn oren? Dwi'n amau'n fawr neu fyddai'r hen fotanegwyr cynnar yn siwr o fod wedi cofnodi'r faith. Yn amlwg mae dwy boblogaeth gwbl wahanol yn ein gwlad.

Beth am gofnodi pabiau melyn (ac oren) Cymreig o'r newydd, yn enwedig yng ngorllewin Môn, Ardudwy a de Penfro lle nad oedden nhw wedi cyrraedd yn 2002.

"Fel mae pethau'n newid..."

❖ **O ddyddiadur Owen Edwards, Prenteg, ddwy ganrif yn ôl :** Dydd Mawrth, Mehefin 8, 1824 "...Y Gwres fesurydd cyn uchod a 70 o raddau"

.....dyma sylw treiddgar Brenda Jones (sy'n trawsysgrifio'r dyddiadur hwn):

"Fel mae pethau wedi newid... doedd 70 F (21 C) ddim gwerth sôn amdano Ddydd Mawrth, Mehefin 8, 2021 eleni !!"

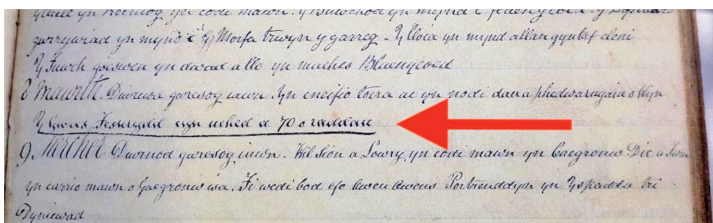
(roedd 21° C yn 'stori' yn y cyfryngau yn nyddiau fy mhlentyndod innau)

Mae'r ymadrodd "Yr hen a wŷr - yr ifanc a dybia" yn dod i'r meddwl gyda'r sylw hwn!

Nododd yr amgylcheddwr hinsawdd Keith Jones fel hyn:

"...Fydda ni yn gweld dros gant F erbyn 2050 os ydi bob dim yn mynd ymlaen fel y mae hi (allyriadau carbon)"

❖ **Sylw ychwanegol:** Perthynas i mi yn Poultney, Vermont yn dweud ddoe ei bod bron yn 100 gradd yno. **Brenda Jones**



Cornbig Morfa Bychan



■ **Daliodd fy uncle gornbig (cornbig *Belone belone* garfish) yn traeth creigddu Morfa Bychan, Mai 2021.** Robin Evans
Enwau: Garfish dio ia? Greenbones gan rai pobl?
 Iolo Jones

Llysywen hir, Llanbedrog Greta Hughes
Ecoleg: Mae gwalch y pysgod yn dal hein yn yr ardal, a gwelais un yn cario un wrth Pont Briwet ym Mhenrhyndraeth flyyddyn dwetha. RE

■ **Wedi dal rhain yn geg yr afon Glaslyn ac hefyd yn Penmon, sir Fôn yn yr 1980 au mae siwr. Adeg onni'n pysgota yn wythnosol** Geraint Thomas

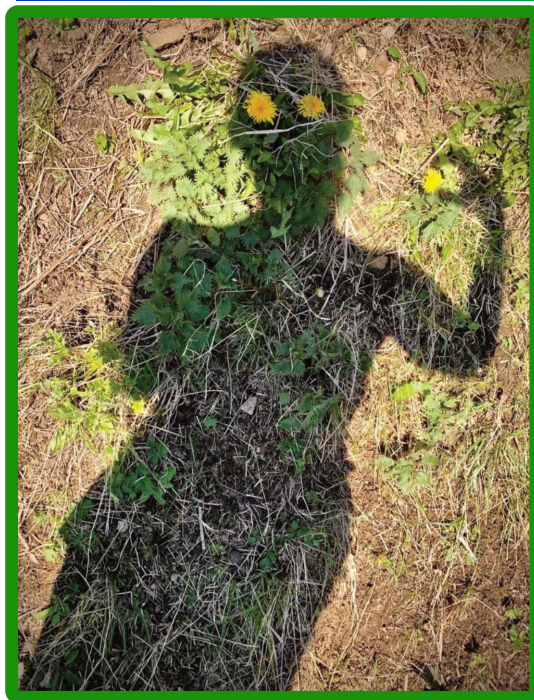
■ **2/6/2004:** Bae Llanbedrog Mae'r llysywod hir (*Belone belone*) cyntaf eleni wedi cyrraedd i Bae Llanbedrog. www.cimwch.com

Dosbarthiad: Dyma fap o ddosbarthiad y cornbig ar ein glannau (pedwar sgwaryn glas neu wyrdd yn y Fenai a Bro Gŵyr. Dangosir hefyd gornbig ewythr Robin Evans ym Morfa Bychan. Mae'r cofnodion eraill (Penmon, Penrhyndraeth a cheg y Glaslyn yn ategu patrwm gwan y pysgodyn hwn).



Ai diffyg recordio sydd yma ynteu diffyg cornbigau?

Dant y Llew Cyfnod Cofid-19



Dilyniant Angharad Jones i Paill, Neithdar a chyfoeth Dant y Llew **Glas 160**



Tudalen 3



'Petasai' r cerrig ond yn gallu siarad....

CRWYDRO TRWY DYWYN NIWBWRCH: Dyma hen bennill sy'n enwi 6 fferm fechan un ai yn neu ar gyrrion y tywyn (a'r goedwig erbyn hyn) - daeth i gof Einir Wyn wrthi iddi fynd am dro fach a galw heibio i "Rhosydd druan" (Nyth Aderyn oedd braich o dywod sy'n croesi Llwybr Llanddwyn meddai):

Tan y Graig, Hafoty lawen, Gwningar Fach a Rhosydd druan;

Oddi yno i Gallt y Rhedyn, Tyddyn Plwm a Nyth Aderyn.

Ia, a Pandy a Hendai hefyd ond ddim yn y bennill. Gin i lun da o fraich terfyn Tir Captan... Einir Wyn

Bydda fy nhaid yn canu pennillion ac yn enwi rhanna o'r Tywyn, dwi yn anffodus ond yn cofio ddwy linell o un, sef arall-eiriad o emyn enwog Dafydd Charles: "O greigia Machgesdir [Maesyceirchdir] ceir gweled, prydfwerthwch Twyn Niwbwrch i gyd" (neu "holl dywod Twyn Niwbwrch i gyd"). Roedd fy Nhaid wedi i fagu yn y Twyn, yn fab i'r Hendre Fawr, roedd ei dad a'i daid (John Hughes Pandy) yn dal y Twyn i gyd. Mewn un cyfrifiad mae John Hughes Hendre (fy hen daid) yn cael ei alw'n *Farmer and Warren Keeper*. Cadw defaid a dal cwningod, a gwerthu morhesg i ferchaid Niwbwrch neud matia, 2/6c y boncan a nhw'n 'i dorri a'u gynhafu a'u garrio mewn trolia i'r stryd.

John Pierce Jones

Dyma rai hanesion am y rhai fu'n byw yn y tyddynnod hyn yn ôl dyddiadur Thomas Jones, Cwningar yn Y Tywyddiadur. Mae nhw'n tystio i fwrlwm o weithgaredd economaidd dan ofalaeth Thomas Jones:

Cwningar: cynaefu cwningod a moresg a gwneud matiau tannau (a chynnyrch arall fel careuau) oedd prif fusnes Thomas Jones: "Matia i Bodorgan 3 dwsin 6 llath £5 17 " 1 do 4 do 1 7 " 15 cant o Dana[tannau] " (9 Mehefin 1871), Mae adroddiadau am gynnwys ei ddyddiaduron i'w cael ym **Mwletin 99** yma (tud. 2) ac ym **Mwletin 106** (yma tud. 2 eto)



Cwningar, tywyn Niwbwrch cyn plannu'r coed duon

Bwletin106 2016 (Rhagfyr / llennatur.cymru)



Einir Wyn

Rhosydd: Incwm rhent a degwm oedd y rhan fwyaf o gofnodion y tyddyn hwn, ag eithrio un: "David Lewis . 10 . tarw i heffar rhosudd farm iard"

Tan y Graig: roedd Cathrin Jones i

weld yn delio mewn gwerthu tatws a gawsai gan Thomas Jones, Cwningar,

er enghraifft "12 sachad o Tattws i Cathrin Jones Tan y graig" y 19eg Mawrth 1874 ac fe dalodd CJ £4 4 6 pedwar diwrnod wedyn. Prynodd sacheidiau eto



Ollion yr Hendai

Graham Williams

ohonyn nhw yn fuan wedyn. Prynodd ganddo fesurau tebyg 8 gwaith yn 1873, 9 gwaith yn 1874 ac 11 gwaith yn 1875. Cyfeirir at tatws "Cems".

Hafoty: wedi ei ysgrifennu ar draws y dudalen 21 a 22 Ebrill 1871 yn nyddiadur TJ Cwningar: "hau geirch fofu [Hafoty]". Cofnod arall 15 Rhagfyr 1871 anodd ei ddehongli oedd Hugh Hughes afotu [Hafoty] tir mawr 16 [?mis] Mwinig [enw buwch] Dwad a llo" a'r wythnos wedyn "Hugh Hughes afoty [Hafoty] 1 Sachad o bellaid can [blawd mân wedi ei gannu neu wynnu?] John O Griffith 2 8 6 1 Sach gwag Talu £2 0 0".

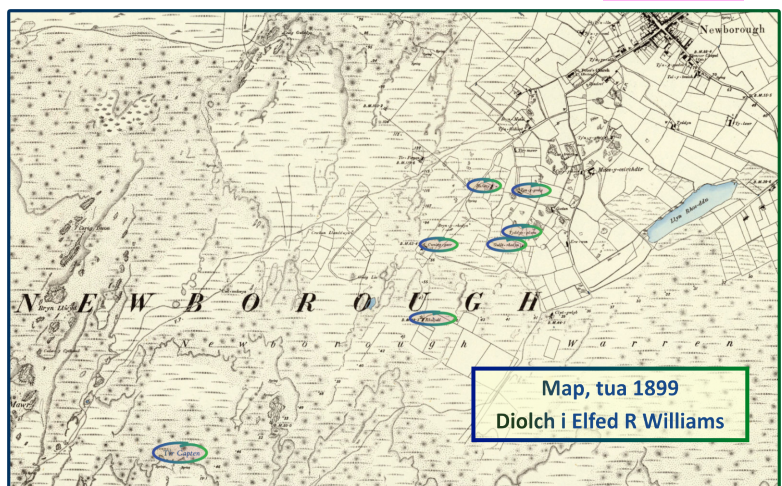
Gallt y Rhedyn: "Thomas Jones Calld yr Redun [Gallt y Rhedyn?] yn gneud llawr" (31 Ionawr 1871". Deufis wedyn (27 Mawrth) "Talwyd i Thomas Jones galld yr hedun 3 17 9 Brix a slaige teilis 1 8 . 5 5 9 [?]"

Tyddyn Plwm: John O. Griffiths oedd yr enw fymryn yn ffurfiol ynghlwm wrth y tyddyn hwn yn 1870 pan gofnododd TJ (Cwningar) iddo dderbyn peillaid (blawd?) ganddo. Dofednod hefyd oedd busnes y tyddyn hwnnw fe ymddengys "12 ciw chwiad an i Tyddyn plwm at 1/5" (8 Gorff 1870) ac eto "6 ciw iar At /10 . Tyddyn plwm 5. [5/0d]" ddiwedd Tachwedd. Soniodd TJ am brynu neu werthu oen yno hefyd.

Tir Captan: 2 Gorffennaf 1873: Mae'n debyg bod 'Tir Captan' yn ffynhonnell rhent i TJ fel oedd yr oedd Rhosydd (ac eraill mae'n siwr) am nwyddau fel moresg, cwningod a llyisiau: "hel moras [moresg] yn Tir captan"; 8 Tach 1874 "Gwningod Tir Captan 15 [15cwpwl?] D- Thomas"; 8 Mawrth 1871 "Cymerud tir Captan 3 bwus [pws] o nionod mawr".

Bydd yn dda cael lluniau o adfeilion gweddill y tyddynnod hyn.

Map 1899



Map, tua 1899

Diolch i Elfed R Williams

Glas, Bwletin Llên Natur

Mawrth 2020 Rhif 166
Cylchgrawn amgylcheddol Cymraeg i'w llwio

Golygw Newydd ar y byd o'r campus

Cymdeithas Edward Llwyd
Cychlychthyr Rhif 1
www.llên-natur.com
(natma i arcau www.pryd)
Gwefan i Natmaidathwy'r Phobol Cymru

Pwysu y cychlychthyr hwn yw pontio rhwynged gwychdath papur a'i we.

Mi fydd y wefan yn i le am ffynwng, Cymaint fydd diaddech ym mhobol Llên Natur, mae' bwyg cymal y hwyfoddydd yn y cyfnewt. (Cofiwch hefyd fyd waw llywyllystiaun am y weithredol rwan.) Hwn felly yw' cymal y gylchlychthyr achlysur i ymddangos rhwyng rwan a chlywedd a'i we.

Llên y Llysiâu
Llysiâu
Fydd ym llywyllystiaun am y parhaun yn i hawl i hwn yn y wefan y cyfnewt. (Cofiwch hefyd fyd waw llywyllystiaun am y weithredol rwan.) Hwn felly yw' cymal y gylchlychthyr achlysur i ymddangos rhwyng rwan a chlywedd a'i we.

Cyhoeddiadau
Cyhoeddiadau o'r gwefan yw' ffynwng, Cymaint fydd diaddech ym mhobol Llên Natur, mae' bwyg cymal y hwyfoddydd yn y cyfnewt. (Cofiwch hefyd fyd waw llywyllystiaun am y weithredol rwan.) Hwn felly yw' cymal y gylchlychthyr achlysur i ymddangos rhwyng rwan a chlywedd a'i we.

Bwletin Llên Natur 17
Golygw Newydd ar y byd o'r campus
Gorffennol 2020

Y Gwchlychthyr
Llysiâu
Fydd ym llywyllystiaun am y parhaun yn i hawl i hwn yn y wefan y cyfnewt. (Cofiwch hefyd fyd waw llywyllystiaun am y weithredol rwan.) Hwn felly yw' cymal y gylchlychthyr achlysur i ymddangos rhwyng rwan a chlywedd a'i we.

Gwarchodwr Gwarchodwr Wylfa a chofia Mary Vaughan Jones
Fydd ym llywyllystiaun am y parhaun yn i hawl i hwn yn y wefan y cyfnewt. (Cofiwch hefyd fyd waw llywyllystiaun am y weithredol rwan.) Hwn felly yw' cymal y gylchlychthyr achlysur i ymddangos rhwyng rwan a chlywedd a'i we.

Bydd Cymal yn y gylchlychthyr
Fydd ym llywyllystiaun am y parhaun yn i hawl i hwn yn y wefan y cyfnewt. (Cofiwch hefyd fyd waw llywyllystiaun am y weithredol rwan.) Hwn felly yw' cymal y gylchlychthyr achlysur i ymddangos rhwyng rwan a chlywedd a'i we.

Bwletin Llên Natur
Golygw Newydd ar y byd o'r campus
Rhif 33
Mawrth 2020

Llên y Llysiâu
Llysiâu
Fydd ym llywyllystiaun am y parhaun yn i hawl i hwn yn y wefan y cyfnewt. (Cofiwch hefyd fyd waw llywyllystiaun am y weithredol rwan.) Hwn felly yw' cymal y gylchlychthyr achlysur i ymddangos rhwyng rwan a chlywedd a'i we.

Ychydig am Gwarchodwr
Fydd ym llywyllystiaun am y parhaun yn i hawl i hwn yn y wefan y cyfnewt. (Cofiwch hefyd fyd waw llywyllystiaun am y weithredol rwan.) Hwn felly yw' cymal y gylchlychthyr achlysur i ymddangos rhwyng rwan a chlywedd a'i we.

Deddfwyr
Fydd ym llywyllystiaun am y parhaun yn i hawl i hwn yn y wefan y cyfnewt. (Cofiwch hefyd fyd waw llywyllystiaun am y weithredol rwan.) Hwn felly yw' cymal y gylchlychthyr achlysur i ymddangos rhwyng rwan a chlywedd a'i we.

Bwletin Llên Natur
Golygw Newydd ar y byd o'r campus
Rhif 49
Mawrth 2020

Cyhoeddiadau
Cyhoeddiadau o'r gwefan yw' ffynwng, Cymaint fydd diaddech ym mhobol Llên Natur, mae' bwyg cymal y hwyfoddydd yn y cyfnewt. (Cofiwch hefyd fyd waw llywyllystiaun am y weithredol rwan.) Hwn felly yw' cymal y gylchlychthyr achlysur i ymddangos rhwyng rwan a chlywedd a'i we.

Gwarchodwr
Fydd ym llywyllystiaun am y parhaun yn i hawl i hwn yn y wefan y cyfnewt. (Cofiwch hefyd fyd waw llywyllystiaun am y weithredol rwan.) Hwn felly yw' cymal y gylchlychthyr achlysur i ymddangos rhwyng rwan a chlywedd a'i we.

Bwletin Llên Natur
Golygw Newydd ar y byd o'r campus
Rhif 65
Gorffennol 2020

Sachau pall ar weny: Gwarchodwr Glasgodd, Llansawney, Meffryn 15.
Fydd ym llywyllystiaun am y parhaun yn i hawl i hwn yn y wefan y cyfnewt. (Cofiwch hefyd fyd waw llywyllystiaun am y weithredol rwan.) Hwn felly yw' cymal y gylchlychthyr achlysur i ymddangos rhwyng rwan a chlywedd a'i we.

Cyhoeddiadau
Cyhoeddiadau o'r gwefan yw' ffynwng, Cymaint fydd diaddech ym mhobol Llên Natur, mae' bwyg cymal y hwyfoddydd yn y cyfnewt. (Cofiwch hefyd fyd waw llywyllystiaun am y weithredol rwan.) Hwn felly yw' cymal y gylchlychthyr achlysur i ymddangos rhwyng rwan a chlywedd a'i we.

Bwletin Llên Natur
Golygw Newydd ar y byd o'r campus
Rhif 81
Tachwedd 2020

Llysiâu
Fydd ym llywyllystiaun am y parhaun yn i hawl i hwn yn y wefan y cyfnewt. (Cofiwch hefyd fyd waw llywyllystiaun am y weithredol rwan.) Hwn felly yw' cymal y gylchlychthyr achlysur i ymddangos rhwyng rwan a chlywedd a'i we.

Llysiâu
Fydd ym llywyllystiaun am y parhaun yn i hawl i hwn yn y wefan y cyfnewt. (Cofiwch hefyd fyd waw llywyllystiaun am y weithredol rwan.) Hwn felly yw' cymal y gylchlychthyr achlysur i ymddangos rhwyng rwan a chlywedd a'i we.

Bwletin Llên Natur
Golygw Newydd ar y byd o'r campus
Rhif 97
Mawrth 2020

Llên y Llysiâu
Llysiâu
Fydd ym llywyllystiaun am y parhaun yn i hawl i hwn yn y wefan y cyfnewt. (Cofiwch hefyd fyd waw llywyllystiaun am y weithredol rwan.) Hwn felly yw' cymal y gylchlychthyr achlysur i ymddangos rhwyng rwan a chlywedd a'i we.

Llysiâu
Fydd ym llywyllystiaun am y parhaun yn i hawl i hwn yn y wefan y cyfnewt. (Cofiwch hefyd fyd waw llywyllystiaun am y weithredol rwan.) Hwn felly yw' cymal y gylchlychthyr achlysur i ymddangos rhwyng rwan a chlywedd a'i we.

Llên natur
Cyhoeddiadau
Cyhoeddiadau o'r gwefan yw' ffynwng, Cymaint fydd diaddech ym mhobol Llên Natur, mae' bwyg cymal y hwyfoddydd yn y cyfnewt. (Cofiwch hefyd fyd waw llywyllystiaun am y weithredol rwan.) Hwn felly yw' cymal y gylchlychthyr achlysur i ymddangos rhwyng rwan a chlywedd a'i we.

Cyhoeddiadau
Cyhoeddiadau o'r gwefan yw' ffynwng, Cymaint fydd diaddech ym mhobol Llên Natur, mae' bwyg cymal y hwyfoddydd yn y cyfnewt. (Cofiwch hefyd fyd waw llywyllystiaun am y weithredol rwan.) Hwn felly yw' cymal y gylchlychthyr achlysur i ymddangos rhwyng rwan a chlywedd a'i we.

Llên natur
Cyhoeddiadau
Cyhoeddiadau o'r gwefan yw' ffynwng, Cymaint fydd diaddech ym mhobol Llên Natur, mae' bwyg cymal y hwyfoddydd yn y cyfnewt. (Cofiwch hefyd fyd waw llywyllystiaun am y weithredol rwan.) Hwn felly yw' cymal y gylchlychthyr achlysur i ymddangos rhwyng rwan a chlywedd a'i we.

Bwletin 120-130
Tachwedd a Rhagfyr 2018
Cyhoeddiadau
Cyhoeddiadau o'r gwefan yw' ffynwng, Cymaint fydd diaddech ym mhobol Llên Natur, mae' bwyg cymal y hwyfoddydd yn y cyfnewt. (Cofiwch hefyd fyd waw llywyllystiaun am y weithredol rwan.) Hwn felly yw' cymal y gylchlychthyr achlysur i ymddangos rhwyng rwan a chlywedd a'i we.

Llên natur
Cyhoeddiadau
Cyhoeddiadau o'r gwefan yw' ffynwng, Cymaint fydd diaddech ym mhobol Llên Natur, mae' bwyg cymal y hwyfoddydd yn y cyfnewt. (Cofiwch hefyd fyd waw llywyllystiaun am y weithredol rwan.) Hwn felly yw' cymal y gylchlychthyr achlysur i ymddangos rhwyng rwan a chlywedd a'i we.

Bwletin 145
Mawrth 2020
Cyhoeddiadau
Cyhoeddiadau o'r gwefan yw' ffynwng, Cymaint fydd diaddech ym mhobol Llên Natur, mae' bwyg cymal y hwyfoddydd yn y cyfnewt. (Cofiwch hefyd fyd waw llywyllystiaun am y weithredol rwan.) Hwn felly yw' cymal y gylchlychthyr achlysur i ymddangos rhwyng rwan a chlywedd a'i we.

Glas
Bwletin misol
Rhif 166
Mawrth 2020

Cyhoeddiadau
Cyhoeddiadau o'r gwefan yw' ffynwng, Cymaint fydd diaddech ym mhobol Llên Natur, mae' bwyg cymal y hwyfoddydd yn y cyfnewt. (Cofiwch hefyd fyd waw llywyllystiaun am y weithredol rwan.) Hwn felly yw' cymal y gylchlychthyr achlysur i ymddangos rhwyng rwan a chlywedd a'i we.

Cyhoeddiadau
Cyhoeddiadau o'r gwefan yw' ffynwng, Cymaint fydd diaddech ym mhobol Llên Natur, mae' bwyg cymal y hwyfoddydd yn y cyfnewt. (Cofiwch hefyd fyd waw llywyllystiaun am y weithredol rwan.) Hwn felly yw' cymal y gylchlychthyr achlysur i ymddangos rhwyng rwan a chlywedd a'i we.

Glas
Bwletin misol
Rhif 167
Gorffennol 2021

Cyhoeddiadau
Cyhoeddiadau o'r gwefan yw' ffynwng, Cymaint fydd diaddech ym mhobol Llên Natur, mae' bwyg cymal y hwyfoddydd yn y cyfnewt. (Cofiwch hefyd fyd waw llywyllystiaun am y weithredol rwan.) Hwn felly yw' cymal y gylchlychthyr achlysur i ymddangos rhwyng rwan a chlywedd a'i we.

Cyhoeddiadau
Cyhoeddiadau o'r gwefan yw' ffynwng, Cymaint fydd diaddech ym mhobol Llên Natur, mae' bwyg cymal y hwyfoddydd yn y cyfnewt. (Cofiwch hefyd fyd waw llywyllystiaun am y weithredol rwan.) Hwn felly yw' cymal y gylchlychthyr achlysur i ymddangos rhwyng rwan a chlywedd a'i we.

Mae'r Bwletin wedi cael sawl gwedd-newidiad ers cychwyn yn ôl yn 2008. Ond y newid enw i Glas yw'r newid mwyaf efallai. Pam GLAS meddech? Wel dyma pam...

Yn y Gymraeg mae'r gair glas yn ddiddorol. Mae'n golygu'r lliw glas fel arfer ond hefyd mae'n golygu 'gywydd' ac yn aml yn awgrymu tyfiant ffres, iraidd. Yn y Gymraeg a'i chwarae iaith Lydaweg hefyd fe gyfyngir y styron ychwanegol hyn i bethau byw neu naturiol yn unig. Dyna i chi gwellt glas, blewyn glas, buwch las, brynau gleision. Ac mi gofwrch efallai hefyd cerdd hiraethus AE Houseman, "The Blue Remembered Hills". Onid yw Glas yn chwip o enw i'n cylchgrawn felly.

Lleugylch-haul i'w weld o bobman bron - 27 Mai 2021

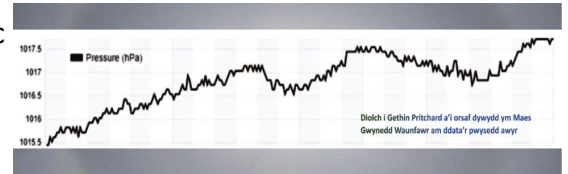


27 Mai 2021 Roedd halo o amgylch yr haul am 3pm prawn ma, Caernarfon! Be sy'n achosi hyn??

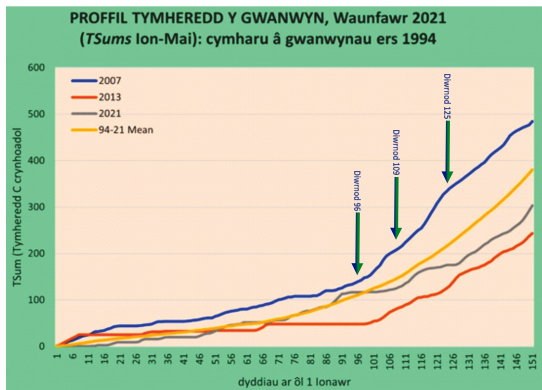
Elise Gwilym

Gwelwyd y ffenomenon hwn hefyd (gyda lluniau o lawer ohonynt (20+) CYMUNED LLÊN NATUR / Facebook) o Bwllheli (Sian Eryri Davies), o Foryd Caernarfon, o Abertawe (Heini Ffion Lucitt-Rees), o Gefn Coed y Cymmer (Einir Smith, 1456yp), o Lwybr y Watcin, Eryri (Sian Ashton), o Trefor yng Ngwynedd (Rhÿn ap Glyn Williams) ac o Argyll yn yr Alban ("We had it in Argyll at 5pm 27/5/21" meddai Dochie Mach). Ychwanegodd Rhys: "Welais o yn Nhrefor hefyd, mae pŵb enfys fel pêl gron ac y rheswm fod nhw'n bodoli yw oherwydd sut mae gola'n teithio trwy niwl neu gwmwl trwchus". Ymddengys bod y sylwadau Cymreig

wedi eu gwneud yr tua'r un pryd ond dwy awr yn hwyrach yn yr Alban. A dyma esboniad o'r ffenomenon gan Siaron Gardiner James ac o Wiki Halo - Wikipedia: "Cwmwl cirrostratus tenau iawn sy'n achosi'r lleugylch yma. Mae'n golygu bod na ddbwysiant ar ei ffordd" (doedd dim y diwrnod wedyn, y 28ain beth bynnag, gweler y graff).



Dyfodiad ail wanwyn cyfnod Cofid-19



Roedd gwanwyn 2021 (Ion-Mai) yn hwyr iawn. Ond beth oedd proffil y tymheredd a'i nodweddodd. Dyma gymhariaeth proffil eleni (llinell lwyd) gyda phroffil cyfartaledd y tri degawd diwethaf 1994-2021 (melyn), y gwanwyn mwyaf blaengar (2007, glas) a'r gwanwyn lleiaf blaengar o'r gyfres (2013, coch).

Dyma rai o ddigwyddiadau cofiadwy ar y proffil:

❖ Ar ddydd 85 (26 Mawrth) cofnododd Iwan Williams "ar waliau hynafol tref Rhuthun, ger y castell... tormaen tribys (*Saxifraga tridactylides*). Tormaen llawr gwlad ydi hwn, y rhan fwyaf o'r teulu yn blanhigion y mynydd."



Dyma un o blanhigion gwreiddiau bas, tir sych a moel sy'n tyfu dail yn y gaeaf, blodeuo ynghanol gerwinder mis Mawrth ac yn treulio'r haf fel hâd gan osgoi felly sychder y tymor poethaf.



❖ Fe welwch, o gwmpas diwrnod 96 (6 Ebrill), roedd llinell y graff yn wastad (does dim yn cael ei ychwanegu at y proffil os ydi cyfartaledd y dydd yn llai na 5.8C) a dyma'r llun gafwyd o Grietieth y diwrnod hwnnw.

Iwan Williams



❖ Ar 19 Ebrill (diwrnod 109) llithrodd lwmp mawr o glogwyn glannau Nefyn i'r môr.

Ilun ac adroddiad Cymru Fyw



❖ Ar 5 Mai (diwrnod 125), jest pan oedd llinell y graff ar fin dechrau codi, tynnodd Eirianwen Blackford y llun hwn ar draeth Prestatyn gan ddweud "Dyma be welsom ni ar draeth Prestatyn heddiw Mai 5ed 2021. Degau o sêr y môr marw, sea urchin a swp o 'razor clam' [cyllill môr] byw!"

Dyma Huw eto gyda esboniad clir a chroyw o'r amodau tywydd a greodd y sefyllfa ym Mhrestatyn:

"The wind was SW on the 3rd, force 5 at 09GMT, gusting to 44mph at Waunfawr but the NEXT day, the 4th, the wind had veered to NW, force 4 at 09GMT, gusting to 28mph (would have been much higher on the exposed coast at Prestatyn). And on the 5th the wind was still NW, force 4 at 09GMT, gusting to 22mph. It's possible the gales out to sea on the 3rd May (that was the wet Bank Holiday), dislodged small sea life in the shallows off Prestatyn, even with SW winds there would have been much disturbance of the shallow seabed. Then as the low moved into the North Sea, the strong NW winds in its wake, would have further dislodged and mixed up the detritus/small sea-life on the shallow sea off Prestatyn, and the tide on the 5th, with a NW wind pushing towards shore, dumped the detritus on the tide line."

Gwanwyn oer a hwyr felly, yn wahanol iawn i wanwyn 2020 pan oedd llawer ohonom yn gwarchod ein hunain rhag Covid19 yn haul cynnes ein gerddi.

Gwaedu - triniaeth meddygol

Roedd gwaedu'r bobl a'r anifeiliaid y tybid eu bod yn wael yn beth cyffredin ers talwm gyda'r arferiad yn mynd yn ôl i **feddygon Groeg**. Gwnaed y gwaedu un ai trwy ddefnyddio gelod (*leeches*), neu trwy dorri gwythien efo 'fflaim'.

Torri gwythïen

Dyma'r cofnod a ddaeth i law yn ddiweddar a ysgogodd i ni gasglu gwybodaeth am yr arferiad yma

21/2/1823

■ **Lle:** Fron Olau, Penmorfa

■ **Ffynhonnell:** Dyddiadur Owen Edwards, Fron Olau, Penmorfa (Archifdy Gwynedd, Caernarfon).

■ **Nodiadau:** Dydd Gwener. Diwrnod gwyntog ac yn bwrw gwlaw dwys trwm ar hyd y dydd. **Wil Sion yn dyrnu. Dic a Sionun efo mi yn Gwedu'r** *[sic. gwaedu]* lloia *[sic. lloi, lloeau]* yn beudy Tynybwilch

Dyma sylw arbenigol Twm Elias ar hyn:

"Roedd gwaedu anifeiliaid drwy ddefnyddio math o gyllell/llafn (a elwid yn fflaim) i'w gwaedu, gwythien yn y gwddw fel arfer, yn gyffredin ar un adeg Gwaedu anifeiliaid gwael eu gwedd oeddynt fel arfer, er mwyn gwella eu cyflwr. Yn y gae a digwydda hyn fel arfer pan gedwid anifeiliaid i mewn mewn beudai cyfyng a heb borthiant ffresh - y dyddiad yn Chwefror yn yr esiampl uchod yn rhesymol felly, er mai o gwmpas y dydd byrra' fyddai'n arferol. Erbyn heddiw y farn fwya cyffredin ar pam y byddid yn gwaedu anifeiliaid a phobl yw fod y broses yn rhoi sioc ffisolegol i'r corff a'r system imiwnedd a thrwy hynny yn bywiogi'r claf."

Twm Elias



'Morthwyl' ddefnyddid i daro'r fflaim i'r wythïen yng ngwddw'r anifail. Roedd yr arfer o waedu anifeiliaid efo fflaim yn dal tan o leia y 1930au. 'Fleam' ydy'r enw yn Saesneg, gyda llaw.

TE

Fel mae Twm yn awgrymu, y cofnod diweddaraf sydd gennym yw 1931 yn Llansilin, Sir Ddinbych:

"23 Ebrill 1931: Carthu shed. Diwrnod gwlyb. Edward Jones yn tori ar ddau lô. Gwyn heibio nos gwaedu bustach"

Dyddiadur Huw Jones, Cwm Canol 1900-67

Fe wnaethpwyd y gwaith adref ar fuarth y fferm, neu yn yr efail tra'n pedoli'r ceffyl:

"4 Ionawr 1896 Gwaedu y Ceffylau yn yr Efail"

Dyddiadur William Jones, Moelfra, Aberdaron

Roedd Owen Edwards, Prenteg yn amlwg yn ystyried ei hun yn 'ffariar gwaed' ac yn cynnig ei sgiliau i brynwyr y cylch....

12 Chwefror 1820: Dydd Sadwrn Diwrnod teg Claear brâf Y fi yn mynd i'r Ty Mawr i waedu'r lloia efo Huwcyn ar ol darfod yn blingo'r llo oedd wedi marw. Will ac Owain yn cario gwair o Gaegronw Sion William yn codi brwyn yn y morfa Y Merched yn hallty ag y Fuwch

Dyddiadur Owen Edwards, Fron Olau, Penmorfa

12 Ionawr 1822 Dydd Sadwrn. Diwrnod dwl budr. Y meibion yn teilo oddiwrth y Beudy uch[af] Dic wedi bod a Thelaid o Wenith yn Melin [??] benllig yn ei falu. Robert y Gorllwyn yn dwad [â'r?] Gaseg yma iw gwaedy [sic. gwaedu] Dyddiadur Owen Edwards
11 Chwefror 1820 Dydd gwener "Diwrnod niwlog budr iawn. Llo yn sal yn y ty mawr o'r Dolur burr[?] minau yn ei waedu ac yn agor y Dolur ar ei gefn ac yn rhoi halen ynddo. gyrru Owain i Dremadoc i nol Phisic iddo. Wm, Owen Cwmawr yma yn torri'r Fuwch, Howel Owen ac yntau yma yn butta ei ciniaw. minau yn mynd efo'r ddau i Dremadoc i'r Farchnad Sion William yn Plannu pytatws Will yn mynd i olchi'r Buchod rhag llau minau yn dyfod adref erbyn naw o'r gloch. Porthmyn yn y dref Yn cael gwlaw trwm wrth Ddyfod adref Y llo wedi marw" Dyddiadur O E

❖ ...ac yn feddyg pobl hefyd!

"Gwener. Diwrnod dwl ac yn bwrw gwlaw dwys yn y boreu, teg a sychu'n dda at y Prydnhawn. Yn darfod lladd Gwair Caegronw ucha gwmpas amser Prydnhawnbryd, ac yn dechreu lladd Gwair Caegronw isa. Betty Owen yn ei gwelu [sic] yn sâl trwy'r dydd. Fi yn ei gwaedu. Gartref heb fynd i'r Farchnad" O E

"Margaret y Big yn rhoddi Gelod wrth fy ngwyneb" cofnododd William Jones, Moelfra, Aberdaron ar 8ed Ebrill 1890 (dydd Mawrth) yn ei ddyddlyfr. Y diwrnod wedyn cofnododd: "Bum yn fy ngwelu heb godi er dydd sadwrn [4 diwrnod] gan weuw mawr yn fy ngwyneb". Ni soniodd am ei gyflwr na chynt na chwedyn, ac roedd yn ddigon o gwmpas ei bethau i ymddiddori ym muddugoliaeth etholiadol Lloyd George yn erbyn Sgweiar Stad y Nannau ar yr 11eg!

Gwaedu â gelod

■ Mae'r arferiad o waedu â gelod yn ddyfn yn ein *psyche* (neu yn enwau lleodd ein cefn gwlad o leiaf!) Dyma mae Elias a Brown (Llafar Gwlad: Llên Gwerin a Byd Natur 44 yn y wasg 2021) yn ei ddweud:

Gelod – defnyddid yr eloden i ddibenion meddygol ar un adeg a daeth hynny yn ôl i ffasiwn yn ddiweddar gan feddygon modern [ond at ddibenion gwahanol yn ymwneud a thrawsblannu croen newydd trwy ddefnyddio 'poer gwrth-geulo yr eloden'] .

Roeddent yn ddefnyddiol i sugno gwaed drwg o rannau o'r corff a chydabyddir hynny yn enwau sawl pwll a llyn: Llyn y gele neu Llyn gela ar lafar (Pontllyfni, Arfon); Llyn Gelod (Pen Llŷn); Llyn y gelen (Llangynllo, Powys); Pwll y gele (Llanfachreth, Dolgellau); Pwll y gelod (Castellnewydd Emlyn a Llanenddwyn); Pwll y geloden (Llanfyrnach, Aberhonddu) (12). Ond peidiwch a chamgymryd, nid y creadur hwn sydd yn sail i Abergele ond yn hytrach llafn cleddyf sy'n hollti'r tir yn unionsyth (13).



Hirudo medicinalis (Wikipedia)



1 Melynfrown

Cefn hefo smotiau tywyll

Wyneb gwyn

Llygaid melyn

Bol gwyn

I'w gweld yn bennaf liw dydd




4

Tylluan fawr, frown

Llygaid du

Smotiau golau ar ei chefn

Pen mawr, wyneb llydan




2 Tylluan anferthol!

Pen a thraed mawr

Ceillog yn wyn

I'w gweld yn bennaf liw dydd




5

Llygaid du

Pig siap 'V'

Wyneb siap calon

Wyneb, bron a bol gwyn




3

Bach, tew a solet

Llygaid melyn

Cefn brown

I'w gweld yn bennaf liw dydd




6

Llygaid oren

Codi ei chlustiau i greu 'V'

Mawr, main, unionsyth, wedi dychryn

Crwn wrth ymlacio




Enw'r Aderyn	Pa Rif?	Pwynt	Enw'r Aderyn	Pa Rif?	Pwynt
Tylluan frech	_____	20	Tylluan yr eira	_____	30
Tylluan wen	_____	30	Tylluan fach	_____	15
Tylluan gorniog	_____	25	Tylluan glustiog	_____	35