

Glas

Bwletin misol
Llên
natur
Rhif 167
Ionawr 2022

gan gynnwys adnodd i blant, athrawon a rhieni ar y dudalen gefn



Drannoeth Storm Arwen
Mwy ar dudalen 6
Colin Richards

Cyhoeddir **Glas** gan **Gymdeithas Edward Llwyd**

Mae elfennau o Brosiect Llên Natur ar Facebook a Wikipedia
Cysylltwch â ni trwy llennatur@yahoo.co.uk



Adar y Wladfa - Luis Carrizo



Cnocell Magellan Cnocell y coed enfawr

Cnocell Magellan ym Mharc Cenedlaethol [Los Alerces](#) Esquel - Patagonia - *Campephilus magellanicus* (pen du benyw, pen coch Gwryw) **Luis Carrizo**

Rydan ni wedi galw hwn yn [CNOCELL MAGELLAN yn y Bywiadur](#) Ewch [yma](#) i weld tudalen lawn iawn ar y Wicipedia Cymraeg am arferion y gnoCELL drawiadol hon. Mae'r arferion yn cynnwys hanes cydweithredu rhwng gwahanol genedlaethau o'r un teulu – oes yna rhywogaethau eraill yn gwneud rhywbeth tebyg?

Cymylau mamolaidd



Cymylau 'mamolaidd' yn rhybuddio am Storm Arwen

Awyr hynod yn yr oriau cyn storm Arwen... yn Llanellwyr [mwy o luniau yma](#).

Morris Morris

Cymylau *mammatus* (ffurf bronnau neu pŷrsiau). 'When occurring in cumulonimbus, *mammatus* are often indicative of a particularly strong storm.' [Wikipedia](#)

Robin Rowlands Hugh

Bob tro fyddwn yn mynd adra o Nant Y Dilwy, Llangefni, mi fyddai yn stopio hefo'r Robin Goch yma i fwydo o'n llaw,, y prynhawn yma 02-12-21 gafodd y [fideo](#) ma ei gwneud



Y Galaeth Andromeda

18 Gorffennaf 2021

David Jones

M31 - Galaeth Andromeda



seryddiaeth am gasgliad o sêr, gweddillion sêr a mater rhyngseryddol a gedwir gyda'i gilydd dan ddisgyrchiant..

Fe'i adnheir galaeth M31 yn [Galaeth Andromeda](#)...

Ym myd y ser a'r galaethiau, po belled i ffwrdd o'r Ddaear y bônt, po belled yn ôl mewn amser y maent.

Pella'n byd – hyna'n byd. Mae golau ein haul ni ar unrhyw adeg yn taro ein llygaid bedwar munud ar ôl iddo gychwyn ar ei daith yma. Felly mae'r haul rydyn ni'n ei weld ar unrhyw adeg yn 4 munud yn fengach nag ydion go iawn oherwydd yr amser mae'r golau yn ei gymryd i'n cyrraedd. Felly hefyd y ser pellaf – ond yn eu hachos hwy mae eu golau wedi cymryd miloedd o flynyddoedd i'n cyrraedd. Yd'r ser yma yn dal i fodoli? – yntau ydyn nhw wedi symyd? Po belled y mae'r ser a'r galaethiau oddiwrthym, po gyflymed mae nhw'n ymbellhau. Wybodusion – cymerwch y stori ymlaen o fan'na....Galaeth yw'r term a ddefnyddir mewn

Galaeth ar Wicipedia: Llwybr Llaethog yw'r [galaeth](#) y mae'r Ddaear a Chysawd yr Haul yn trigo ynddi. Gydag Andromeda a galaethau eraill, mae'n un o'r galaethau yn y Grŵp Lleol. Mae ein grŵp ni o alaethau, y Grŵp Lleol, yn ei dro yn rhan o gasgliad o grwpiau a elwir yn Uwch Glwstwr Virgo.

Hen bont yng ngolwg y Cnicht a'r Moelwyn



1 Un o gardiau post Eirlys Ruhi-Behi Edwards - Pa bont ydi hwn a beth yw ei hanes erbyn hyn?

Pont dros Afon Croesor. Pont Garreg Hylldrem.

Geraint Thomas

Pont Carrreg Hylldrem dwi'n meddwl.

Elfyn Lewis (a nifer o rai eraill)

Pont Gwernydd ydi hi i ni bobol lleol. Y gwernydd ydi'r darn o dir ar yr ochor dde rhwng y bont a Tan Lan. Bont Gwernydd, yw'r enw ar y bont yma ger Garreg Hylldrem. Mae yna ddwy afon yn rhedeg drwyddi sef, afon Masgwrn sydd yn rhedeg lawr ochor Moelwyn bach i lawr drwy Ceunant coch a Ceunant Parc ac yn ymuno ac afon Croesor ychydig cyn rhedeg o dan y bont.

Morfudd Thomas

Cerdyn Post Judges - Rhif 8508 Dyddiad 1924

Margaret Williams

Felly yr olygfa yn dyddio CYN 1924

Golygydd Glas

2 Edrych yn rhyfedd iawn heb y coed!! - Gwen Aeron Edwards Llun y bont ■ tua'r 20fed o Dachwedd,

Un arall wedi ei dynnu yn unswydd gan Dafydd Richard Hughes ■ 5 Rhagfyr.

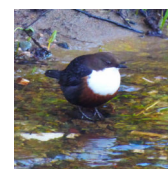
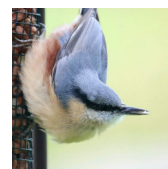
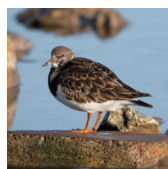
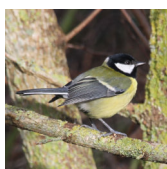
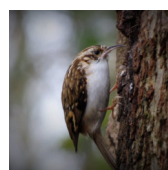
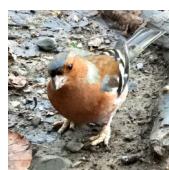
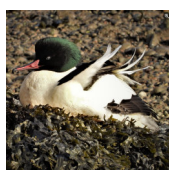
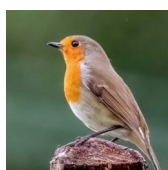
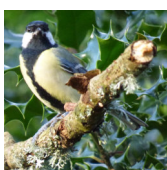
3 Mae'n dangos faint yn rhagor o goed sydd o gwmpas y dyddiau hyn nag oedd hyd yn oed 60 mlynedd yn ôl (er fod y llun yn amlwg yn dipyn hŷn na hynny).

Iolo ap Gwynn

(mwy am hyn ar dudalen [6 o Fwletin 129/130](#))

4 Sawl artist wedi ei ysbrydoli gan y bont.

Adar Rhagfyr 2021



Stormydd yn ein hen fwletinau

Rydym ni'n byw mewn cyfnod o dywydd eithafol o bob math: sychder mawr, oerfel mawr weithiau, ond gwynt a glaw mawr sydd yn ein herio ni. Dyma rhai o'r blynyddoedd diwethaf

Mawrth 2014
Bwletin 73

Llên Natur

Rhifyn 73
Mawrth 2014

Golwg newydd ar y byd o'n cwmpas

Drannoeth y tywydd drwg... mwy o dywydd drwg!



Llifogydd dros yr Aber yng Nghaerfaron 3 Ionawr 2014, Diolch i John Roberts o Glwb Camera Camarfon am y llun. Ydych chi'n aelod o gymdeithas ffotograffiaeth? Os ydych â lluniau sydd yn ymwneud â'r tywydd neu amgylchedd, rhwch eich lluniau yn Oriol Llên Natur os gwelwch yn dda.



Tyllau nythu gwennolaidd y glannau a dynwyd yn Afonwen 25 Mehefin 2013



Sailth mis yn ddiweddarach yn dilyn stormydd Nadolig 2013 dyma lun o'r union dorfan 19 Ionawr 2014

Ciara-2020
Bwletin 145

Storm Ciara, 9 Chwefror 2020

Gorlifo afonydd, llanw mawr yn goresgyn, tirlithiad yng Nghraffant, dŵr yn rhedeg i fyny yn Nantperis, hen Bont y Mwynwyr wedi ei chwalu, Llanrwt a Llanelwy dan ddŵr...
Dychryn a syndod ar bob llaw.



Rhun Edwards • Craffant



Anthony Thomas • Aberffraw



Karen Pugh • Betws-y-Coed



Lindsay Colbourne • Nantperis



Aaron Wynne • Llanrwt



Alun Williams • Llanelwy

Enwau Stormydd
Bwletin 98

Stormydd ag Enwau Iddynt
Gofynnwyd i ni pam na chawn ni enwau Cymreig ar y stormydd enwol gan y **Swyddfa Dywydd** - neu hyd yn oed system Gymreig o'u henwi? Os ydi hyn yn unrhyw gysur mi gawsom **Clodagh** (enw Gwyddelig) ar y 28 Tachwedd a phan gyrhaeddwn y llythyrn T mi gawn **Tegan**.

Dyma'r stormydd hyd yma:

Enw	Dyddiad y'i henwyd	Dyddiad taro'r storm arnom
Abigail	10 November 2015	12 - 13 November 2015
Barney	16 November 2015	17 - 18 November 2015
Clodagh (Clo-da)	28 November 2015	29 November 2015
Desmond	4 December 2015	6 December 2015
Eva	22 December 2015	24 December 2015
Storm Frank	28 December 2015	29 - 30 December 2015
Gertrude	28 January 2016	29 January 2016
Henry	30 January 2016	1 - 2 February 2016
Imogen	7 February 2016	8 February 2016

Bwletin Llên Natur

Rhifyn y stormydd

Rhifyn 72
Chwefror 2014

Rhifyn y Stormydd
Bwletin 72


Llên Natur

Storm Nant Ffrancon 1968



Golygfa i lawr dros Nant Ffrancon or A55: Ilifogydd enfawr Afon Ogwen. Tynnwyd y lluniau gwreiddiol yma Ionawr 16, 1968
Lun o eiddo Walter Hanks


Storm Tachwedd 1928: difrod yn y Bermo



Cyfrannwyd y llun gan Hugh G. Roberts

Storm fawr 14 Ionawr 1938

Aberreiddi 1938: A typhoid outbreak, and hurricane..in 1938, which severely flooded the area, left the village a ghost town. There are only a handful of surviving buildings which are only occupied now as holiday lets
Llyfr a CD Cerys Matthews, Aberystwyth



Aberystwyth: In 1938, Aberystwyth was hit by one of the worst storms in its history. Houses on the seafroent were devastated and the pier was shortened by 200ft.
Woodward A. & Penn R., The Wrong Kind of Snow (Hodder & Stoughton)

Glas

Storm 1937
Bwletin 58

Storm fawr Chwefror 28, 1937



"Ar leches hanes, enwir - ei heira
A'i mawrwynt trwy'r frodir;
Ar ei thailth dros fôr a thir,
Ei hafog nis anghofir."
Ioan Brothen i storm fawr 28 Chwefror 1937
Ewch i'r Tywyddiadur os am fwy am y storm hon

Iwerddon
Bwletin 13

Llên Natur

Rhifyn Chwefror i Naturiaethwyr ac i Bobl Cymru
www.lleannatur.com

Traigh an Choma



Ar y traeth hwn, fflewydd ran o'r fflin eiddo'r Choma; y than gan arth y bobl i nôl yr arfau o'r traeth yn ystod y storm fawr.
Mewn storm go iawn, heb fod gwybodaeth o'r fflin, dyfynodd brig barquis y St. Lawrence ar lanrwt bae Traeth Iwerddon ar 4 Chwefror 1840. Cyfod o dywydd tymhestlog yfodd gyda'i môr yn arth i'w gwasgu'n ddwys. Ar 7 Chwefror, yn ddiarwr wedyn, glawodd y Traeth Iwerddon yn ddiarwr ar ôl i'w bwrn awr o Caele er meys prodi'r Ffrainch Victoria.
"Tra an Choma maeing the bay of the bwlle fflewydd o'r mewnolwedd uwchwrn com, a' wair". www.lleannatur.com

Tomatos a dom da!



A good crop of tomatoes, I was tempted to gather them but a bit too near a sewage treatment works (Llandudno 25 Tachwedd 2021)

Wendy McCarthy

Mae'n debyg mai nid jest 'wrth ymyl' y gwaith carthion oedd rhain ond OHERWYDD y gwaith carthion. Cofio ar ôl gwres mawr 1976 (efallai y flwyddyn wedyn) ar safle hen waith carthion Morfa Harlech, cnwd mawr o domatos yn tyfu. Y ddamcaniaeth ar y pryd oedd mai oherwydd cyfniad o amgylchiadau oedd hyn: 1. gwres mawr, 2. pridd ffrwythlioni hen garthion a 3. parhad hadau tomato trwy'r coluddyn i'r carthion. Beth yw eich sylwadau ar hynny heddiw hanner canrif dda yn ddiweddarach? Oeddw'n i iawn?

Gol. (DB)

Yn ôl y sôn mae planhigion tomato yn gyffredin ar lannau ein hafonydd oherwydd gweddillion trin carthion yn cael eu arllwys i'r dyfroedd. Egin ond marw maent. Ond dim ond unwaith yn yr Alban welais i rai ar raeon ar lan yr afon Tweed.

Ddiffyg gwres ac effaith llyfogydd ddim y gorau ar eu cyfer. Tyfu ar lan/gwely sych yr afon, yn enwedig drwy gyfnod sych, cyn cael eu 'sgubo lawr yr afon... Robin Parry

Efallai mai gwres yr haf sydd yn penderfynu a ydyn nhw'n mynd i wneud mwy nag 'egino a marw'?

Gol. (DB)

Cofio yn y 1950au, tomatos yn tyfu yn y ceunant bach lle llifai afon fechan i'r môr o dan Bachwen, Clynnog. Carthion Clynnog, heb eu trin bryd hynny, yn gwagio i'r ceunant. Bum i a phlant eraill yn hel tomatos coch bendigedig yno a'u gwerthu o dŷ i dŷ rownd y pentra. Gwneud ein ffortiwn cyn i bobl ddwad i ddeall!

Twim Elias

Cofio yn y 1950au, tomatos yn tyfu yn y ceunant bach lle llifai afon fechan i'r môr o dan Bachwen, Clynnog. Carthion Clynnog, heb eu trin bryd hynny, yn gwagio i'r ceunant. Bum i a phlant eraill yn hel tomatos coch bendigedig yno a'u gwerthu o dŷ i dŷ rownd y pentra. Gwneud ein ffortiwn cyn i bobl ddwad i ddeall! Twim Elias

Duw, fyddan nhw'n iawn mewn siytni... Wedi profi hyn o blaen - tanc septic wedi llifo drosodd yn 2018 a gwneud cnwd ardderchog o domatos. Hefyd wedi sylwi lawer gwaith ar ochr rheilffyrdd. Angharad Owen

Bu gwres mawr ym Mehefin a Gorffennaf 2018: "Summer (JJA): Wonderful weather in June & July made this summer memorable for its dryness, sunniness and warmth. August was the spoiler. Rainfall wise this was the driest summer in my Waunfawr record (since 1994), beating 1995 by 24mm (1995= 175mm, 2018=151mm) However, 1995 was the sunniest because of the brilliant August that year (1995= 692hrs, 2018= 629hrs) An interesting feature of Summer 2018 was the preponderance of cool nights, leading to an above average daily range of temperature. This made the hot days more bearable as the nights cooled rapidly." Huw Jones Waunfawr

Diddorol 'ar ochr y rheilffyrdd' - cymryd mai o fflysh symudol toilet y tren. Ond synnu bod yna ddigon ar y tro i gynnal cnwd o domatos mewn un lle art ren yn mynd ar wib? Gol.

Cofio rhai'n tyfu yng ngwaith trin carthion Waunfawr a Llanrug tra'n gweithio i Gyngor Gwyrfaï dros gyfnod gwyliau o'r coleg. Dim ond am flwyddyn y bum yn gweithio i Gyngor Gwyrfaï. 1967 neu 1968.

Dafydd Whiteside Thomas

Nid oedd Gorffennaf nac Awst y ddwy flynedd yma ddim yn sefyll allan fel blynyddoedd o wres mawr i ffafrio tomatos ar garthion. Efallai bod y carthion yn ddigon - ond pam ddim yn amlach felly? Gol.

Coeden Sir Fôn

● Dyma lun a gymerais o "goeden Sir Fôn" yn ddiweddar 12 Rhagfyr 2021 rhwng Bryngwran a Gwalchmai.

Derec Owen

● Cefnogaeth i'r goeden druan:
"Nid da y peth na phlygo" ■ "Ufudd-dod ydyw llwybr bywyd" ■ "Oni bydd gryf bydd gyfrwys" ■ Ac i Morys y gwynt: "Araf a dygnwch a ennill y gamp"

Hefin Williams



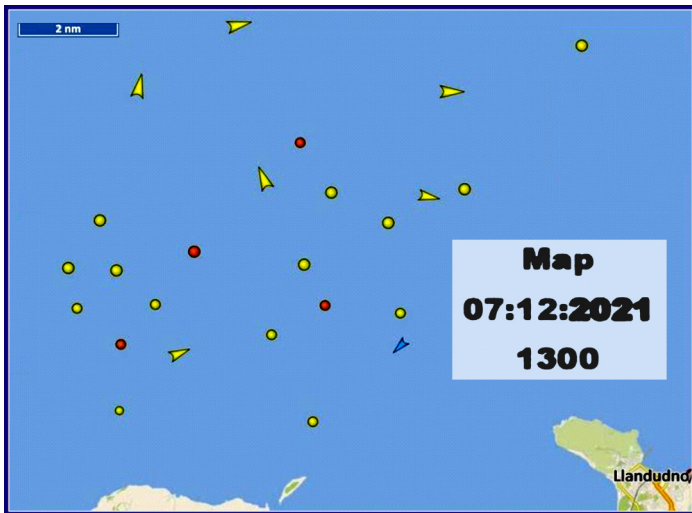
Glaswellt y gwyntoedd



Dyma brofiad i'w drysori o'i weld, sef glaswellt y gweunydd yn cael ei gario gan y gwynt. Dyma ddywedodd Colin Richards am ei luniau: "The aftermath of Storm Arwen on the summit of Mynydd Pwll yr Iwrch above Maesteg this morning, a 'molinia fence' ". *Molinia caerulea* yw enw cyfarwydd y gwelltyn hwn i bob ecolegydd. Hwn ydy'r unig gweirydd collddail yng Nghymru – a dyma'r dail yn eu gogoniant, yn nannedd y gwynt ymhlêth yn ffensus y ffridd fel basgedwaith. (Tynnwyd 28 Tach 2021)

Dyma enwau eraill arno: Glaswellt y Bwla, Gwellt Bwla, Meligwellt Rhuddlas (amheus), S. purple moor-grass, flying bent. Yn ôl geiriadur William Spurrell, ystyr bwla yn Saesneg yw *gale*. Hyn, a 'flying bent' yn dangos nad yni yw'r cyntaf i sylw ar y ffenomenon hwn! Mae'r rhuddlas yn gyfeiriad at liw porffor y blodau Llên Natur: Gwefan Natur i Bobl Cymru - Y Bywiadur (lennatur.cymru) yn y gwanwyn

Ar ôl Storm Arwen, cysgodi rhag Storm Barra?



Gwta wythnos ar ôl Storm Arwen dyma Storm Barra yn ein cyrraedd. Mae'n dechrau mynd yn diwn gron rwan, a hyn ddim ond a'r 1.2C o gynhesu ers 1850! Mae ein 'sgowt' yn Llandudno Gareth Pritchard yn cadw golwg ar y llongau oddiar y Gogarth sy'n mynd a dod o ddociau Lerpwl.

PARATOI AT STORM BARRA? Meddai Gareth, "os edrychwch chi ar yr hyn a bostiais i bore Sul (5ed) fe welsoch bod chwe llong wedi angori i'r gogledd a gogledd orllewin o Ben y Gogarth a dim un yn symud. Erbyn heddiw (7fed) mae pump ohonynt yno o hyd! (Transcendent Wisdom, 'Bulk Carrier' (baner Ynys Manaw), Mont Blanc Hawk 'cargo ship' (banner Panama), BBC Rio,

'general cargo ship', Clipper Hong Kong, (cyrchu Lerpwl) a Lokholmen, 'chemical oil products', Amsterdam). Ond hefyd, heddiw, meddai Gareth, ar y map yma mae yna 25 o longau, 19 wedi angori, a dim ond 6 yn symud! Ai ofni am effeithiau'r storm mae'r rhain, neu oes yna reswm arall? [Ffynhonnell, AIS: MarineTraffic: \(Global Ship Tracking Intelligence - AIS Marine Traffic\)](#)".

Mi fuasai'n werth cadw cofnod rheolaidd o rhain, mewn 'cwadrat' cyson fel yr uchod ar ein harfordir o gwmpas Cynru, a dehongli'r niferoedd mewn perthynas â nerth a chyfeiriad y gwynt. Dyma hanes y gwynt o orsaf dywydd Maes Gwynedd, Waunfawr, ar 7ed Rhagfyr am 1 o'r gloch: SSE 37km/awr (categori swyddogol *near gale*). Mae'r wybodaeth ychwanegol a geir o'r we am y math o long, y cargo, y gyrchfan a hyd yn oed baner y wlad (onibai ei fod yn 'faner hwylustod') â'r potensial i roi gwybodaeth I ni am y math o nwyddau sydd â phen eu taith yn ein cartrefi. Peidiwch a bod ofn bysnesu! Go!

Adroddiad Tywydd Huw Jones (Waunfawr) ar gyfer mis Tachwedd

Waunfawr
1991-2020 period of averages
*** (IDEALLY 1991-2020)***

21/11	year/month
10.4	mean max (°C)
+0.4	diff from av (°C)
6.0	mean min (°C)
+1.1	diff from av (°C)
8.2	mean (°C)
+0.7	diff from av (°C)
14.0	high max (°C)
8	date
5.0	low max (°C)
27	date
10.5	high min (°C)
19	date
-1.5	low min (°C)
29	date
	grass min (°C)
	date

116	rain total (mm)
69	% of av
22	raindays (no. of days with 0.2mm or more)
14	wetdays (no. of days with 1.0mm or more)
18.4	most in a day (mm)
30	date

	no. of days with:
1	air frost (air min temp -0.1C or less)
	ground frost (grass min temp -0.1C or less)
0	sleet/snow falling (in the UK from 0000-2400 GMT)
0	50% snow cover at morning observation hour
0	thunder heard (in the UK from 0000-2400 GMT)
0	smallhail < 5mm diameter
0	largehail >=5mm diameter
1	fog at morning observation hour

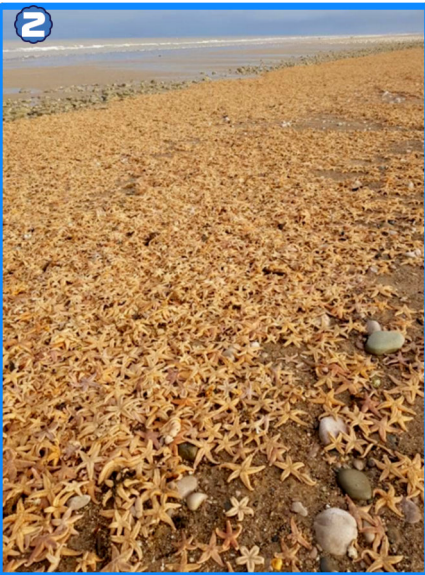
WINDDATA	
1	days with gale (10min mean wind 39mph/34kts or more)
	Number of days with wind from
6	N
1	NE
0	E
0	SE
5	S
8	SW
5	W
4	NW
2	calm
	mean wind speed mph
40	max gust mph
26	date
91	cloud cover percent
93	mean RH at morning observation
121	(H) no. of clock hours with 0.2mm or more precipitation
8	frost duration (hours)
1018.5	mean pressure (mb) at 0900 GMT ONLY
1036	max pressure at any time of day
22	date
990	min pressure at any time of day
1	date

SUNSHINE	
31	total sunshine (hours)
18	sunless days
ENDSUNSHINE	
0900GMT	time of morning observation

DATE and MONTHLY STATION NOTES
Monthly: Very mild start, then turning cold third week.
Rain well below average, but very dull & cloudy.
Season: Very mild autumn, warmest tied with 2006 & 2011 at 11.9°C.



Storm Arwen ar draethau'r gogledd



1 Traeth Llanddona bore 'ma [26 Tachwedd 2021], dechrau Storm Arwen a'r gwynt yn dod o'r chwarter gogleddol....

2 Dyma'r **tywydd bore yma**, sylwch ar gyfeiriad y gwynt, 'rioed wedi gweld cymaint o gyllyll môr. **Geralit Pennant**

3 Nid dyma'r unig draeth lle gwelwyd chwalfa o'r fath. Cafwyd miloedd a mwy o ser môr ar draeth Abergele/Pensarn a rhai ar draethau eraill fel Llandudno, yr un pryd. **Gareth Pritchard**

Yn ddiddorol, ar 5 Rhagfyr y llynedd (2020) cafwyd 'cannoedd o ser môr, *razor clams* [cyllill môr], *scallops* [cregyn bylchog] a phob math o greaduriad eraill wedi ei gadael yn fyw ar draeth Bae Colwyn heddiw pan aeth y llanw allan. 'Rioed di gweld ffasiwn beth o'r blaen. Unrhyw syniad pam? Llanw uchel a thywydd garw ella? **Catrin Wager**

3 Dioddefwr arall o Storm Arwen oedd y crwban prin hwn CRWBAN MÔR PENDEW KEMP ar draeth Talacre yn fyw ddydd Sul 28 Tachwedd 2021 (diolch i Gareth Pritchard am rannu). Erbyn hyn mae'r crwban gwella yn Sŵ Môr ym Môn.

Dyma ei **hanes rhyfeddol** *Tally the turtle on road to recovery - Anglesey Sea Zoo - BBC News* yn cychwyn yr ochr arall i'r lwerydd. "Nid Tally o Dalacre oedd y crwban môr Kemp Ridley cyntaf i'n cyrraedd." Dyma un arall a laniodd yn Aberystwyth ddiwedd 2015 **Bwletin 96 tudalen 2** - (ffotograffydd anhysbys yn y fan a'r lle).

Chwilen y dom sanctaidd?

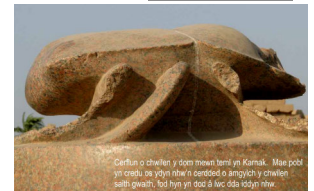


Breichled Scarab o feddrod

Tutankhamun, yr Hen Aiff (o Amgueddfa Hen Greiriau - Museum of Artefacts)

Dyma ran o'r hyn a gyhoeddwyd yn tud.1

Bwletin 51



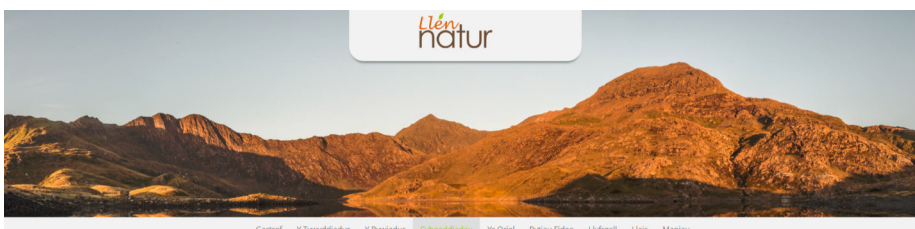
am sancteiddrwydd y chwilen hon yn yr Aiff Hynafol gan Bethan Wyn Jones:

1 Ond pam fod yr Eifftiaid wedi dewis chwilen y dom o bopeth i'w haddoli?

Wel, iddyn nhw roedd Ra, duw'r haul, yn bwysig dros ben ac roedd y dydd a'r haul i'w croesawu'n fawr. Ond beth oedd yn digwydd yn y nos?

2 "Yn y nos roedden nhw'n credu mai dyma pryd roedd duw arall, Khepri, yn gwthio'r haul drwy fyd y tywyllwch nes ei fod yn cyrraedd yn ôl drannoeth i oleuo'r byd unwaith eto. Roedden nhw'n gweld hyn yn debyg i'r ffordd roedd chwilen y dom [yn rowlio pelen o faw fel bwyd i'w hepil yn y pridd] yn gyson. A dyma sut y cysylltwyd y scarab neu chwilen yr Aiff â Khepri. "Mae lluniau chwilen yr Aiff i'w gweld mewn sawl bedd yn yr Aiff ac mae cerflun enfawr o'r chwilen mewn teml yn Karnak. Roedd cymaint o bobl yn arfer cyffwrdd â'r cerflun hwn er mwyn cael lwc dda nes bod yr awdurdodau wedi gorfod eu neilltuo drwy roi rhaffau o'i amgylch fel na all neb ei gyrraedd. Roedd ac mae'r scarab yn dal i gael eu cynhyrchu fel tlysau, a rhai ohonyn nhw hefo aur a gemwaith coeth iawn, am fod pobl yn credu fod y chwilen hon yn gallu eu diogelu rhag drygioni. Pwy fasa'n meddwl ynte fod rhywbeth mor gymhleth wedi deillio o chwilen y dom fach, ddisylw." **Bethan Wyn Jones**

3 Darllenwch fwy am **eiconiaeth fodern y "scarab"** ar **stepen ein drws yn fan hyn**



Storm Arwen Rhan o'r Difrod Tachwedd 26 a 27, 2021



Y FACH

1

Bu llawer o ddifrod yn Ardal Llandudno. Yno, Y Fach (Happy Valley) ddiroddedfodd waethaf .



GARDD BODNANT

Trist yw cofnodi bod Gardd Bodnant wedi dioddef yn ddrwg a cholli dros 50 o goed.



2



BAE PENRHYN



CRAIG Y DON



3



Tonnau gwyllt y môr!



LLANDRILLO YN RHOS



4

Roedd yno ddwy goeden, ond nawr dim ond UN!



PARC EIRIAS



CAR DAN FRIGAU