

Glas

Bwletin misol
Llên
natur
Rhif 172
Mehefin 2022

gan gynnwys adnodd i blant, athrawon a rhieni, ar y dudalen gefn



Llun Iwan Williams
Dwi wedi gweld nifer o'r clystyrau yma o bryfed cop
bychain y penwythnos yma (Rhuthun 02 Mai 2022)

Cyhoeddir **Glas** gan **Gymdeithas Edward Llwyd**

Mae elfennau o Brosiect Llên Natur ar Facebook a Wikipedia
Cysylltwch â ni trwy llennatur@yahoo.co.uk



Dyddiadur Patagonia Twm Elias

Newid hinsawdd ym Mhatagonia - Ychwanegiad i'r eitem yn Glas 171 ar newid hinsawdd yn y Wladfa gan Twm Elias:

Mae gan bob cwr o'r byd ei bryderon am sut y mae a sut y bydd yr hinsawdd yn newid yn y dyfodol. Bydd gwahanol rannau o'r byd yn teimlo'r newidiadau mewn gwahanol ffyrdd – rhai sydd eisoes yn amlwg ond eraill na allwn ond damcaniaethu amdanynt ar hyn o bryd.

Sut mae newid hinsawdd yn mynd i effeithio ar Wladfa Patagonia? Mae rhai effeithiau i'w gweld yma yn barod, a'r amlycaf yw bod dŵr yn graddol brinhau yn yr Afon Camwy, fel hefyd rhai o'r afonydd eraill sy'n llifo o'r Andes. Y rheswm am hyn yw nad yw'r eira ar y mynyddoedd uchel yn hel i'r un graddau ac arfer. Tuedda'r eira ddisgyn yn hwyrach nag arfer wrth i'r hinsawdd gynhesu a bydd yn dechrau dadmer ynghynt yn y gwanwyn. O ganlyniad, nid yw'r gronfa ddŵr a gedwir yn yr eira, ac sy'n cael ei ollwng yn raddol dros yr haf, cymaint ac a ddylsai fod. Golyga hyn leihad o dipyn i beth yn y cyflenwad dŵr y mae ffermwyr llawr Dyffryn Camwy mor ddibynnol arno i ddyfrio'u cnydau drwy'r tymor tyfu.

Ar ben hynny wrth i boblogaeth y Dyffryn dyfu'n gyflym dros y blynyddoedd diwethaf, ac mae'n dal i gynyddu, daeth mwy o alw am ddŵr i bwrpasau domestig a diwydiannol. Rhaid cofio mai cynnydd poblogaeth ar raddfa fyd eang, a'r defnydd anghynladwy o adnoddau, ynghyd â llygredd carbon, yw un o brif achosion newid hinsawdd. Mae'r cynnydd lleol ym mhoblogaeth Dyffryn Camwy yn sicr o waethygu'r problemau o brinder dŵr yn y tymor hir. Eisoes gofynir i bawb beidio gwastraffu dŵr. Mae dŵr tap yn iawn i wneud te, ymolchi ac i olchi llestri a dillad, ond mae dŵr yfed yn cael ei gyflenwi yn wythnosol mewn tanciau plastig 20 litr o ffynhonnau yn uwch i fyny'r Dyffryn.



Dŵr yfed yn cael ei gyflenwi yn wythnosol gan gwmni Dŵr Da

Dŵr caled sydd yma, sydd ddim cystal a dŵr hyfryd Eryri i wneud te. Rwy'n edrych ymlaen i ddod adre i gael paned go iawn.

Ychwanegodd Twm y darn diddorol hwn ar newid hinsawdd yn y Wladfa:

“Ar daith i Benrhyn Valdez, sydd i'r ddwyrain o Borth Madryn, sylwi bod rhannau o'r paith - darnau ryw 2-5 milltir ar draws - yn dangos olion eu bod wedi llosgi

yn y blynyddoedd diweddar. Fawr ddim llwyni byw a bonion llosgedig, fel bysedd duon yn ymestyn tua'r awyr. Holi'r cyfaill oedd yn mynd â ni ac yntau'n d'eud mai anarferol iawn iawn oedd tannau ar y paith hyd at ryw 20 mlynedd yn ôl, onibai eu bod wedi eu cynneu yn fwriadol neu'n ddamweiniol. Mae rhybuddion ymhobman bellach i beidio gwneud tân ar gyfer picnic neu beth bynnag ar y paith. Mae'r tywydd wedi troi yn fwy cyfnewidiol yn y cyfnod hwn a bod stormydd o fellt a thrannau, arferai fod yn brin iawn, wedi cynyddu o ran eu hamledd a'u ffyrnigrwydd dros y ddwy ddegawd a fu. Mae sychder cynyddol, tymheredd uwch (nid yw'n anarferol cael hyd at 40°C am gyfnodau byr ambell haf bellach ar y paith) yn ei gwneud yn llawer haws i fellt achosi tannau. Mae'n ardal sy'n cael gwyntoedd cryfion ar adegau, ac mae hynny'n fodd i ffyrnigo tannau a helpu i'w lledu'n gyflym.”

Dyddiadur Twm Elias: y jarilla

Un o'r llwyni mwyaf cyffredin ar y paith o gwmpas y Gaiman yw y *jarilla*, neu “*charisha*” yn ôl ynganiad Patagonia (*Laurea divericata*). Llwyn agored tua 1-2 medr o daldra, brigau aeddfed yn llwyd a dail bychain siâp lens wedi eu gosod yn barau. Mae'n blanhigyn meddyginiaethol, un y dysgodd y Cymry amdano oddiwrth lwyth brodorol y Tehuelche yn nyddiau cynnar y Wladfa.

Er ei fod yn gyffredin iawn drwy'r paith cyfagos, bu i Hector MacDonald, yma ar Heol Michael D Jones yn y Gaiman, blannu rhai llwyni o'r *jarilla* yn ei ardd am ei fod yn llwyn sy'n arogl'n hyfryd pan mae'n glawio.

Ei brif ddefnydd, cyn dyddiau'r gwasanaeth meddygol modern, oedd i leddfu poen. Mae cyffuriau sy'n gweithredu fel poen-laddwyr cryf ynddo a byddai pobl yn cnoi y dail i leihau y ddannoedd. Hefyd, os oedd briw poenus, byddid yn ei forteisio a'i osod mewn cadach yn becyn ar y briw. Ac os byddid wedi torri asgwrn, ei forteisio a'i osod yn drwch am y fraich neu goes ddolurus ac yna plastro haen dew o fwd drosto. Byddai'r mwd yn sychu'n galed, cystal â phlaster Paris unrhyw ddydd.



“Llwyn sy'n arogl'n hyfryd pan mae'n glawio”

Dail ffanc y jarilla wedi eu gosod yn barau



Llwyn jarilla (y mwyaf), ar y dde, ynghyd â'r mata fume bychan llwydas ar y chwith. Dyma'r ddau llyn mwyaf cyffredin at y paith yn ardal y Gaiman

“pobl yn cnoi y dail i leihau y ddannoedd”

Mae Bwletin Llên Natur ar gael yn rhad ac am ddim, yn ddigymell pob mis!

Cysylltwch gyda ni: llennatur@yahoo.co.uk

Rhywbeth rhyfedd

Pwy ydi hwn/hon... Ddim yn meddwl fy mod i wedi gweld un tebyg or blaen? Llauer iawn o bryfetach ar y caeau heddiw ar ôl glaw a gwres.

Rhys Wyn Owen



Dyma'r ateb felly: Pryfyn *Scathophaga* wedi eu heintio gan ffwng *Entomophthora*, *Conops quadrifasciata* yw hwn mae'n debyg ac fe'i cefais gyda hanner dwsin o rai eraill, ac ambell rywogaeth arall o drychfilyn, ar ysgall ar lan yr afon Tywi ger pentre Bethlehem ar 30 Mai 2011 [Dyma ysgrifennais cyn cael gwybodaeth mwy arbennigol] Cyfrannwyd y llun gan Duncan Brown 1 Mehefin 2011

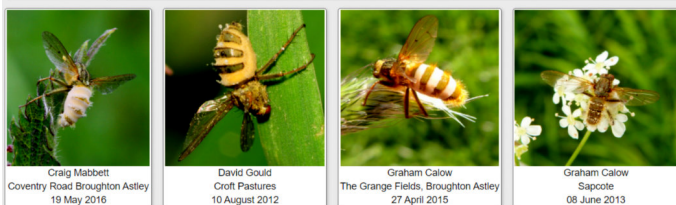


Dyma ysgrifennais cyn cael gwybodaeth mwy arbennigol] Cyfrannwyd y llun gan Duncan Brown 1 Mehefin 2011

DB



Home	Latest images	Species galleries	NatureChat forums
Home	Species library	Fungi	
Entomophthora muscae			
Description	This is a pathogenic fungus which causes a fatal disease in flies.		
Identification difficulty			
Habitat	This fungus may affect a number of different species of fly.		
When to see it	Outbreaks of infection with Entomophthora muscae tend to occur in the spring and autumn.		
Life History	Once infected the fly dies in about five to seven days. When it is critically ill, it tends to crawl to a high point, straighten its hind legs and open its wings, a behaviour that ensures that the fungal spores are dispersed as widely as possible. Some three hours later, conidophores start to develop and a new shower of conidia is initiated.		
UK Status	Widespread and fairly frequent in Britain.		
VC55 Status	Status in Leicestershire and Rutland not known.		



Sylwodd Alan Edwards hefyd (Cymuned Llên Natur) beth oedd ar y llun ac awgrymodd yr hyn mae gwefan NatureSpot yn ei gynnig. Mae'n rhaid i mi ddweud yn fan hyn bod y wefan hon sydd yn canolbwyntio ar fywydd gwyllt ardal swydd Caerlŷr a Rutland yn arbennig o dda a hynod o ddefnyddiol pan mae rhywun yn ceisio adnabod rhywogaethau.

DK

Cael ei ddal yn ei fagl ei hun...

Mae gwefan NatureSpot yn hollol gywir ond roedd [Bwletin Llên Natur Rhif. 102](#) - pan oedd y bwletin yn "las" yn barod! - yn gywir hefyd ym mis Awst 2016. Dyma beth oedd cynigion Duncan Brown, Phil Gates a Debbie Evans

...neu yn y cyd-destyn efallai mai *hoist on its own patard* sydd yn fwy addas!

That's a doubly interesting photograph, because the victim of the fungus, Conops quadrifasciata is a fly that is itself a parasite of bumblebees - so it's a parasite that has itself been parasitised!

Phil Gates (*Country Diary*)

Fe'i cefais gyda hanner dwsin o rai eraill, ac ambell rywogaeth arall o drychfilyn, ar ysgall ar lan yr afon Tywi ger pentre Bethlehem ar 30 Mai 2011

Duncan Brown

The fungus is called Entomophthora probably E. muscae. It infects Scathophaga commonly and other flies including hoverflies. (I can't really make out the flies from the picture but Scathophaga is a common vicim). The spores enter the fly possibly through the digestive track or exoskeleton and the fungus grows inside the fly eventually forcing itself between the abdominal plates, hence the visible "white bands" on the fly. The most interesting aspect is that the fly's behaviour is controlled and altered by the fungus and it climbs to the highest point on a plant or window pane, straightens its hindlegs and opens its wings. So when it dies and the spores are released they get the greatest chance of dispersal to infect more flies. The infected dead flies are often seen stuck to window panes with a halo of spores around them.

Debbie Evans

Mae Phil Gates yng ngholofn y "[Country Diary](#)" yn ategu beth mae Debbie yn ei ddweud

DB

Rhywbeth arall rhyfedd ar 22 Ebrill

Cwmwl 'lenticular' uwchben chwarel Dinorwig Nes i sylwi arno yma hefyd ond doeddwn i ddim yn gwybod betn oedd y term amdano Danghosodd Derek tywydd hwn ar y teli O ni'n gweld y cymylau hufen ia ar ben i lawr, ym mhob man wrth yrru i Cei Llechi Caernarfon bore ddoe

Osian Hughes

Rhianm Roberts

Gwenda Williams

WiniFred - CelfArt



Am gymylau mor drawiadol â hyn gweler [Bwletin Llên Natur 86](#) - tudalen 7:





“Harzhal gant ar c’hi, yudal gant ar bleiz Ha prezeg brezhoneg e Breizh.”

Cyfarth gyda'r ci, udo gyda'r blaidd - A siarad Llydaweg yn Llydaw.

Mae'r Daily Post wedi cyhoeddi ar 13 Mai 2022 stori unigryw tri ffrind yng Ngharreg yr Imbill yn ardal Pen Llŷn oedd wedi mynd i bysgota ac yna gweld "cath fawr iawn", jest ychydig o fetrau oddi wrth eu ceir. Nid oes unrhyw sefydliad wedi cadarnhau y stori. Mae pobl yn amau bod pwma wedi ei ryddhau, yn ddiweddar iawn, yn y gwylt oherwydd diffyg trwydded, arian i'w fwydo a chartref i'r anifail hwn. Mae "stori blaidd" wedi dod allan bron yr un pryd yn Llydaw a'r stori hon yn tanio diddordeb yno yn fawr iawn.

■ Mae awdurdodau rhaglywyddol Département Penn-ar-Bed/Finistère (Kemper) yn y lle cyntaf yn cydnabod presenoldeb y blaidd yn ucheldir Mynydd Are. Mae aelod grŵp o'r enw **Groupe Loup Bretagne** (*Groupe Mammalogique Breton a Breizh Vev/Bretagne Vivante*) - Gweler [Bwletin Llên-Natur 159](#) - wedi llwyddo i [ffilmio blaidd](#) ym mlwyf Berrien. Erbyn hyn mae'r fideo wedi ei ddilysu gan **Office Français de la Biodiversité (OFB)**. Dyma'r tro cyntaf i flaidd llwyd byw, *Canis lupus (loup gris)* ei weld yn Llydaw ers dechrau'r ganrif ddiwethaf. Cafodd flaidd marw ei ddarganfod ym mis Hydref 2021 yn Sant-Brewenn (*Département Liger-Atlantel*, Llydaw uchaf). Nid yw *Groupe Loup Bretagne* wedi llwyddo i ddarbwyllio awdurdodau Rhanbarth Llydaw i weithredu ar unrhyw gynllun hyd yn hyn.

■ Diflannodd y blaidd yn Llydaw yn sydyn yn ystod ail hanner y 19^{eg} G wrth i bobl glirio mwy a mwy o dir corsiog. Cafodd wenwyn ei defnyddio er mwyn cyflymu'r broses a chafodd yr un olaf ei ladd yn Penn-ar-Bed, yn Penn-ar-C'hann ym 1895. Cafodd flaidd taircoesog ei weld ym Mynyddoedd Are ym 1906. Cafodd flaidd arall ei ladd yn 1913 (plwyf Tremeven, *département Aodoù-an-Arvor*) ond mae pobl yn tybio bod y blaidd hwn wedi dod o bell.

■ Roedd niferoedd yn eitha uchel o gwmpas 1800: 5000 ar gyfer Ffrainc gyfan, rhwng 200 a 300 yn Penn-ar-Bed. Roedd rhyw 5000 yn cael ei ladd bob blwyddyn, heb lwyddo i gael gwared o'r anifail.

Y rhai ifanc oedd yn cael eu dal. Roedd lladd y bleiddiaid hyn yn lot mwy anodd. Erbyn 1860 nid oedd ond rhyw 100 blaidd yn weddill yno a dim ond 5 yng nhyffiniau Roazhon/Rennes. Roedd yr awdurdodau yn cyflogi 28 Lefftenant Bleiddiau («*lieutenants de louveterie*») ar gyfer Llydaw gyfan.



Y blaidd yn Llydaw yn 2021 a 2022

■ Mae tystiolaeth uniongyrchol yn dangos bod pobl yn gweld bleiddiau mewn llefydd agored, tir eithnog, caeau, gerddi, ffyrdd ac ar lân y môr – canol Llydaw a'r arfordir yn enwedig. Roedd helflod yn brin pryd hynny ac roedd y bleiddiau yn bwyta anifeiliaid hywedd yn aml. Coedigoedd mewn ardaloedd serth oedd eu hunig ddihangfa am y tro.

■ Nid yr unig [tystiolaeth](#) yw'r fideo o'r blaidd. Mae Marie Ménager, ffermwraig o Ploneour-Menez, wedi gweld blaidd Berrien hefyd. Nid yw Marie yn awgrymu ei bod hi'n bryderus am ei geifr ar hyn o bryd. Mae'n siwr bydd problem ffermwyr sy'n poeni am eu da byw yn codi, fel ymhob man. Mae gwefan *Groupe Loup Bretagne* yn cynnig ffordd o symud ymlaen ar gyfer y dyfodol wrth i boblogaeth fleiddiaid gynyddu - sydd yn debygol iawn. Rhywbeth ar gyfer rhifyn 173 Glas...

■ Mae wedi bod yn hynod o ddyddorol i mi wrando ar casgliad dystiolaeth, anuniongyrchol, sef recordiadau ar gyfer rhaglen [Kreiz Mitin](#) Monik ar Boulc'h ar safle *Radio Bro Gwened (Vannes/Mor-Bihan)*. Mae pobl yn son am eu rhieni neu teidiau a neiniau oedd wedi gweld bleiddiaid cyn troead y ganrif ddiwethaf. Roedd pobl Llydaw yn arfer gweiddi [rhywbeth fel hyn](#) pan oeddent yn gweld y blaidd:

<p><i>Harz ar bleiz o vont er c'hoad, Ur minawed en e droad, Ar forc'h houarn e toull e c'hoùg! E toull e revr ema an droug...</i></p>	<p>Stopiwch rhag y blaidd mynd i'r goedwig, Mynawyd yn ei droed, Fforch haearn yn nhwll ei wddf! Yn nhwll ei din mae'r drwg...</p>
--	--

■ Mae hyn yn ddigwyddiad, disgwylidig mewn ffordd, a chyffrous iawn a dweud y lleiaf. Mae'n tanio dychymyg pobl yn sicr. Mi fu'n syndod i mi weld llun o flaidd oedd wedi tanio fy nychymyg pan oeddwn i'n blentyn yn ymddangos mewn llyfr ysgol Llydaweg ar thema'r blaidd. Mae cerflun "Bleiz Kersker" (/blei//ce'siêr/ - 16^{eg} G), bodlon mae'n amlwg, sydd yn eglwys plwyf Persken (Mor-Bihan) wedi dod o hen gapel Sant Herve (Sg: Harvey) oedd wedi dymchwel. Roedd Herve o dras uchel ac yn ddall. Un diwrnod fe wnaeth blaidd a welir yn y cerflun fwyta asyn meistr Herve, sef Sant Urfol. Cosb y blaidd o ganlyniad fu gwneud gwaith yr asyn, ac yn enwedig arwain y sant ar unwaith gyda Gwic'haran, ei ddisgybl ifanc ar y cerflun hefyd. Mae'r traddodiad yn awgrymu mai Herve, sant o'r 6^{ed} G, yw awdur un o emynau eglwysig mwya enwog Llydaw sef [Kantik ar Baradoz](#). Roeddwn i'n ysu am ddweud hyn i gyd...



Ar ôl i'r ia ddadmar - trwy'r camera, 'post-its' a'r dychymyg

Sut i ddefnyddio'r dychymyg i ddod ag oblygiadau Newid Hinsawdd yn fyw. [Sue Proof](#) yma yn chwarae efo'r syniad o o ddangos y môr yn boddi'r tir ar ôl i'r holl rew ar y blaned ddadmer. Mae hi hefyd yn marcio llefydd ar goed neu pyst ffensus penodol efo 'post-its' i ddangos mewn ffordd gwahanol yr hyn sydd yn anodd i ni ddychmygu heddiw. Go dda Sue, dyma sydd ei angen. Mae'r gwyddoniaeth yn hen stori erbyn hyn. Rhwydd hynt rwan i'r DYCHYMYG.

Dyma Sue: Went for a walk up Bwlch y Battel last night after work. This is the view back down towards [Porthmadog](#). The lower photo is a postcardy turquoise rendition of about where the sea level will be [when all the ice melts](#) as a result of [climate change](#). More: <https://sgwennusue.sueproof.wales/.../when-all-the-ice.../>

Wedi gweld rhain mewn sawl man. Syniad greedier i wneud y pwynt yn drawiadol. Diolch Hanner y pwynt yw i dynnu sylw pobl eraill, hanner y peth yw i dysgu fi fy hun ac i fyfyrio.

Gwynfor Jones

Sue Proof

Rydym wir angen hyn gwaethaf mhodd. Ag hefyd rhywbeth sydd yn dangos ansawdd ein aer. Ni fydd ein aer byth cystal ag ydio heddiw, na ddoe....ohewydd y canran cynyddol o nwy ty gwydr sydd ynddo...

Wendy Jones

Mwy o waith i'r dychymyg byw yma bobll! Gol.

Dyma sut fydd y Traeth Mawr yn edrych mewn canrif? Caeau Bryn y Bont, Nanmor, ar fore'r [3ydd o Chwefror 2004](#) (10 fodfedd o law mewn 2 ddiwrnod).

Richard Neale



Ac ar ôl i holl ia'r pegynnau ddadmar....? (llai na chanrif – ta mwy?)

Golygydd

Gewch chi 'toglo' o un i'r llall [yn fan hyn](#).

A dyma rhai o'r Post-it's a ddaeth i sylw Paul Williams. 'Chdi wnaeth hwn [Sue Proof](#)? Coed Bronturnor, Maentwrog, 17eg Ebrill 2022' gofynnodd Paul.

Paul Williams

Cymuned Llên Natur: Oswyn a Llion



Mae'n debyg bod llawer o gyfeillion grŵp Cymuned Llên Natur wedi gweld [clip fideo](#) Newyddion S4C yn holi Oswyn a Llion ei fab am eu diddordeb yn y byd natur.

"Allan yn yr awyr iach, ymysg natur, dyna ydy bywyd Llion."

Mae Oswyn Williams yn dweud bod diddordeb mewn natur a bywyd gwyllt wedi bod yn "achubiaeth" i'w fab Llion,

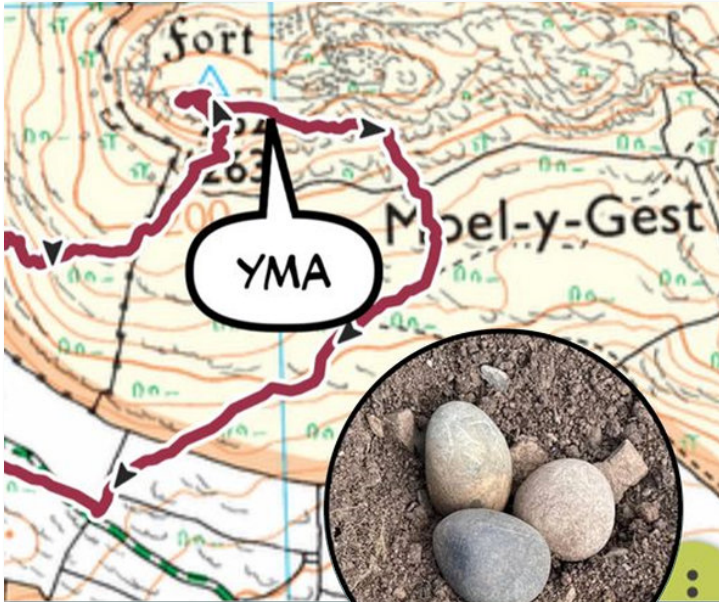
sydd yn byw gydag awtistiaeth. Mae'n brawf iawn cael gwybod mwy am un o gyfranwyr mwyaf amlwg Cymuned Llên Natur. Mae byd natur yn 'ddihangfa i llawer ohonom ni ond 'ddihangfa wych' i blentyn ag awtistiaeth mae'n amlwg. **"Mae bob un plentyn ag awtistiaeth yn wahanol, ac mae gan Llion anghenion. Ond natur ydy bywyd Llion, dyna'r lle 'dan ni medru dianc o bethau bob dydd. Does 'na ddim byd gwell"** meddai Oswyn yn [erthygl](#) N-S4C.

■ Mi roedden ni wedi sylwi ar ddatblygiad rhagorol o safbwynt arbenigedd ym maes adnabod creaduriaid y mae Llion yn eu hoffi cymaint. Mae Oswyn yn gorfod gwneud ei waith cartref yn ddiffino a gwneud ymchwil i ddigoni'r chwant gwybod mwy sydd gan Llion. Mae Oswyn yn dweud yn glir **"na fyddai'n gwybod beth fysa Llion yn gwneud heb natur."**

Mae'n amlwg bod Oswyn yn llwyddo i ddiiddori plant: **"Am dro neithiwr, fin nos, pam mae holl creaduriaid yn clwydo. A wedi cael tri o blant, un yn ferch i mi a dau o blant nith i mi o G'narfon yn diddori ag yn holi am bob dim."**

Oswyn Williams

Cerrig crinion ar ben Moel y Gest



Cerrig crynion o'r traeth copa Moel y Gest - wedi eu gan dwrch daear. Dwi o'r farn cael eu defnyddio i amddiffyn trigolion hen fryngaer yn yr oes a fu - cytuno/anghytuno?

■ Dyna yw'r gred yn lleol. Mae nhw'n frith yno

Dewi Lewis

■ Oeddwn yn chwarae ar Moel y Gest fel plentyn. Cofio gweld llawer o rhain ar y copa. *Sling stones* yn de? Be dwi gofio oeddwn nhw i gyd tua'r un maint. Maint wy. O be dwi gofio, roedd y cerrig crynion yn amlwg o lan y mor neu bosib afon.

Geraint Thomas

■ Lethal efo sling

Richard Neale

■ Buasai'n ddiddorol mesur eu meintiau nhw [casglu sampl ar hap a'u mesur - wedyn plotio'r cromlin. Golygydd/ - i weld os oedd yna faint penodol yn cael ei ddewis - Vernier caliper fuaswn i'n ei ddefnyddio. Mae gen i Vernier calliper adra, a'r tro nesaf y byddaf yno mi wna i ychydig o fesuriadau.

Iwan Williams

Pryfyd Sinamon

Corizus hyoscyami yw'r enw binomaidd.

'Cinnamon bug' yn Saesneg - Bangor. 18 Ebrill 2022

Scott Saunders



Cyfle i wneud cymhariaeth rhwng dwy rywogaeth debyg, un (y pry tân *Pyrrhocorys apterus*) yn brin iawn ym Mhrydain a'r llall (*Corizus*) yn fwy cyffredin ac yn ymledu i mewn i'r tir o'r ardaloedd arfordirol (Paul D Brock)- Nid yw adnabod rhyogaethau'n hawdd Golygydd



Dyma gynnig am y ail lun: Chwilen 'red lily'? yn rhedeg fel coblyn oddiwrtthaf yn yr ardd heddiw. Tu

allan i'r tŷ ger Arles, Ffrainc.

Chris. Rose-Thomas

Pry tan! Firebug - *Pyrrhocoris apterus*. Chwilen gyffredin ar dir mawr Ewrop, rhai adroddiadau yn ne Lloegr, ond yn brin iawn yno gan ei fod yn ffin ogleddol i'r rywogaeth yma. Gall hyn newid yn y dyfodol, wrthgwrs, oherwydd Cynhesu Byd Eang Iwan Roberts

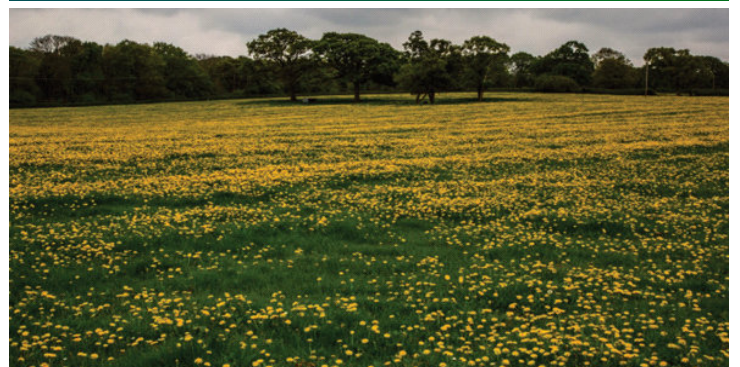
Nid pob aderyn sy'n flasu i'w fwyta...

... ond mae'r mwyafrif llethol



Felly mae'r cwestiwn yn codi, pa adar sydd â blas drwg (neu waeth)? A pham? Dyma hanes y PITOHWI PENDDU, *Pitohui dichrous*, o Gini Newydd [https://cy.wikipedia.org/wiki/Pitohwi_penddu] sydd a'i resymau ei hun dros fod yn wenwynig.

Blwyddyn dant y llew?



Dant y llew, Trefnant, Mai 2 Bydd rhain ar y lawnt cyn bo hir ! Nid bod fawr o ots gen i.

Alun Williams

Crybinio eto

Gweler Glas 171 - tud 3

Tybed oes rhywun yn y grŵp yn gwybod unrhyw beth am y llun hwn? Wrth ymyl Porthmadog yw'r lleoliad. Mae'r cob a mynyddoedd y Moelwynion i'w gweld yn yn cefndir. Ond pwy yw'r dyn yn y cwch a be mae o'n gwneud? Rwy'n credu mai Robert Jones (Fferyllydd), Nefyn a dynnodd y llun. 50au/60au mwya thebyg.

John Owen



Cribynio am pysgod cregyn fel mae nhw'n dal i neud yng Nghonwy?

Dafydd Pugh Jones

Cregyn gleision (Black Grapes) yn arfer bod yn ddiwydiant llewyrchus yn Mhorthmadog.

Dewi Lewis

A phwy oedd y dyn yn yr hen lun?

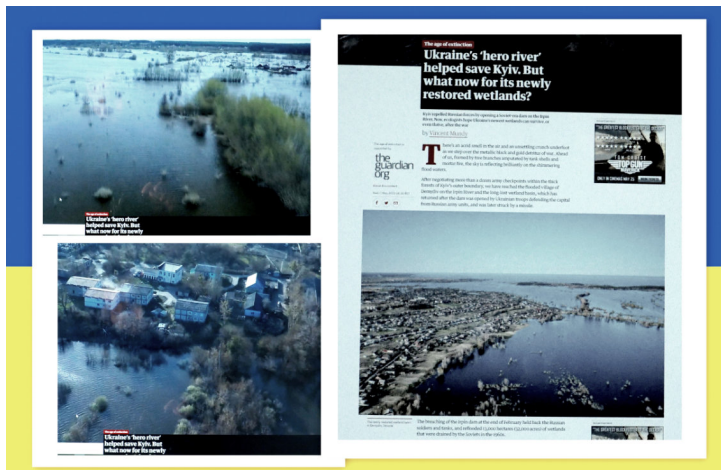
Tebyg iawn i Tomi Jones o Borthmadog. Beryl Davies

Tybed os mai Tomi ydion edrych yn debyg iddo yn ifanc. Penrhyn neu Wil fyddai'r cynigion eraill? DL

Efalle ei fod braidd yn fyr a chrwn i fod yn Penrhyn neu Wil? BD

Wcráin

Tybed a yw darllenwyr Glas wedi sylwi ein bod ni'n cynnwys pynciau amserol iawn ar adegau. Ein bwriad yw aros yn berthnasol i'r byd sy o'n cwmpas ni ac i ysbryd Llên Natur. Mi gawsom ni, yn hyn o beth, gyfle i gynnwys sawl eitem ar argyfwng Cofid er enghraifft.



Pan fydd pobl yng Nghymru a fydd yn ymchwilio i'r hyn fydd Glas wedi ei gynnig, mi ddylen nhw sylwi beth oedd ein bwriad trwy ychwanegu'r math yma o straeon.

Dyma felly bwt am ddigwyddiad yn rhyfel Wcráin a allai fod â chanlyniadau sylweddol i fyd natur yno. Mewn [erthygl o'r Guardian](#) mae Vincent Mundy yn trafod un o ganlyniadau anuniongyrchol ac anisgwyl rhyfel Wcráin, sef ffrwydriad argae ar afon Irpin.

Cafodd yr argae ei adeiladu pan oedd yr Undeb Sofietaidd yn ei anterth. Cafodd roced annel ei defnyddio gan Wcreinwyr i daro'r argae a chreu amddifynfa milwrol (32,000 acer) i ardal Kyiv. Oherwydd gwaith adeiladu ni fyddai hyn wedi bod yn bosibl yn y dyfodol agos. Mae ecolegwyr yn meddwl bod y tir gwlyb hwn yn gallu goroesu, neu ffynnu hyd yn oed, er y bydd 'na gynlluniau i ail-adeiladu'r argae mae'n debyg.

Fel mae'n digwydd yn aml, mae'r math hwn o argae wedi creu llwythi o broblemau. Mi fyddai llygredd rhyfel yn broblem i'r ardal wlyb newydd yn rhwystr mawr hefyd. Mae Bohdan Prots sy'n ecolegydd o Wcráin yn dweud yn glir "nad yw rhyfel yn helpu i ail-naturio'r tir", hynny pan nad yw proses meddwl a chynllunio wedi ei ddefnyddio o gwbl.

Mae Volodymyr Boreyko, ecolegydd arall o Wcráin, sy'n galw'r afon Irpin yn "arwres" yn ein atgoffa mai Ecwador oedd y wlad gyntaf i dderbyn "hawliau" natur yn ei chyfansoddiad yn 2008 ar ôl achos cyfreithiol afon [Dulcepamba](#) yno.

Dim cribino: morgrugo



Bronfraith yn mynd trwy'r broses o forgrugo, (anting) ger Morfa Bychan. Edrychwch yn fanwl a mi sylwch fod morgrugen ar y pig yn ogystal ar aden. Yr eglurhad mwyaf tebygol am yr ymddygiad yma yw fod adar yn defnyddio formic acid y forgrugen fel pryfleiddiad (insecticide) er mwyn cadw y corff yn lan.

23 Mai 2022

Gwilym A Roberts

Cyhoeddiadau



Llyfrgell



Llais



Pytiau Fideo

Llên Natur

Gwefan Natur i Bobl Cymru

Y Tywyddiatur



Y Bywiadur



Oriel



Adnodd i blant, athrawon a rhieni



Enw'r aderyn	Pa rif?	Pwynt
Telwr Dartford	_____	10
Telwr y coed	_____	10
Telwr Cetti	_____	10

Enw'r aderyn	Pa rif?	Pwynt
Troellwr bach	_____	10
Llwydfron	_____	10
Llwydfron fach	_____	10

Mae CYHOEDDIADAU (ar y wefan) yn gronfa o holl ôl-rifynnau'r Bwletin (Glas erbyn hyn) a phosteri sydd yma. Gellir eu chwilio gydag un chwilair. Cyfraniad Gareth Pritchard yw'r poster i am adar. **CLICIWCH!**

Cyhoeddiadau 
Bwletinau Poster i