

# Glas

Bwletin misol  
*Llên*  
natur  
Cymdeithas Edward Llwyd  
Rhif 196  
Mehefin 2024

gan gynnwys adnodd i blant, athrawon a rhieni, ar y dudalen gefn



Gwennol y Glennydd  
Traeth Llanbedrog

26ain Ebrill, 2024

Llun Greta Huws

Cyhoeddir **Glas** gan Gymdeithas Edward Llwyd

Mae elfennau o Brosiect Llên Natur ar Facebook a Wikipedia  
Cysylltwch â ni trwy [bwletinglas.llennatur@gmail.com](mailto:bwletinglas.llennatur@gmail.com)



## Cyflafan ym Mhwllheli

### Beth oedd achos y gyflafan yn ardal Pwllheli noson 17 Mawrth 1904?

17 Mawrth 1904: A great immigration of birds at Pwllheli on the night of 17 March 1904. the wind was north east and the night was fine at Pwllheli, but at St Tudwal's the weather was misty rain, ie bordering on fog. The men in the quarry on the Gimlet Rock, Carreg yr Imbril [sic] loading vessels ..flares burning lit up whole place...suddenly the workmen were startled by a flow of birds, others [said] a shower, descending on the rock, thousands of birds dropped on the quarry [etc] in a dying state..ground thickly covered with birds dead or dying hovered in a helpless condition a few yards up in the air. Daybreak seashore strewn drowned at sea and washed ashore by tide. snipe, woodcock, starling, blackbird, robin, thrush, curlew - a similar fall on St Tudwal's islands (Aplin, OV zoologist 1905 pp 17-173) - Lovegrove et al (1994)

Roedd tymheredd gwanwyn 1904 yn ddigon arferol ond bu eira trwm yn gyffredinol hyd 1 Mawrth (Kington 2010).

### Beth yw'r cof am chwarel Carreg yr Imbill?



Life Boat Station and Gimlet Rock, Pwllheli

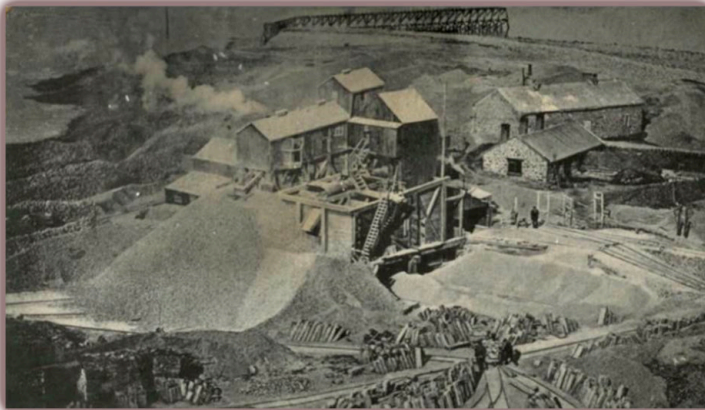
Roedd Carreg yr Imbill yn nodwedd amlwg ym Mhwllheli ar un adeg



Craig y Chwarel

Harbour & town, Pwllheli

1905



Dyma'r chwarel ar waith (o Grŵp FB The Quarry Jetties of North Wales) **Dolen**

Mae Bwletin Llên Natur ar gael yn rhad ac am ddim, yn ddigymell pob mis!



**Llên natur** Cysylltwch gyda ni:  
[cymuned.llennatur@gmail.com](mailto:cymuned.llennatur@gmail.com)

## Llygad ddu yr hugan heintus

Hugan y Gogledd yma wedi goroesi y fflw adar! Darganfyddwyd bod iris y llygaid yn newid o liw glas i fod yn ddu wrth gael ei heintio. Yr hugan is-law efo'r iris las arferol a heb fod wedi heintio efo fflw adar - **Dolen**, Y Fenai ger Caernarfon 16/4/2024.

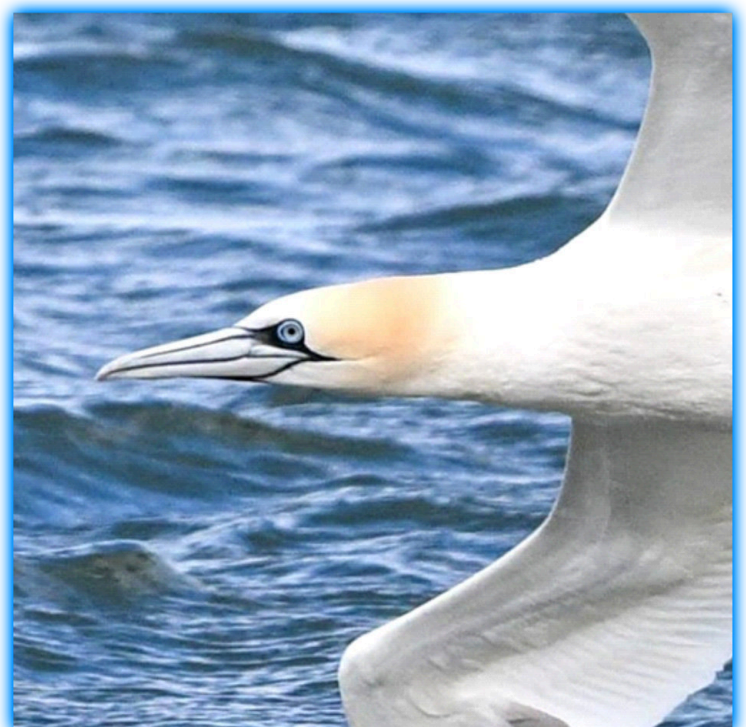
Nia Evans



Mi fydd yn ddifyr cadw golwg ar y rhai 'llygaid duon' i weld os ydyn nhw goroesi cystal â'r rhai sydd heb gael haint.

Golygydd

**Dolen wyddonol**



# Bwyd anifeiliaid - yn ôl eich lluniau

**Prae:** llymrien



Gwylan Benddu - Moel y Don, Llanedwen, Sir Fôn bore 'ma  
'Sgota am lun a'r fore oer ar y Fenaï'

Nia Evans

**Prae:** hyrddyn



Morwennol bigddu yn plymio a physgota heddiw - Moel y Don, Sir Fôn bore  
Gaeafu yma, ac wedi dal ambell hyrddyn!

Nia Evans



Casgliad arall o'ch  
lluniau sy'n dangos  
bwyd adar y  
dyfroedd.

**Bwletin Glas 192-  
193, tud. 4**

**Bwletin Glas 191,  
tud. 4 a 5**

**Prae:** silen un o'r *salmonidae*



Gwilym Arthur Roberts: Bronwen y Dŵr ar lan afon Teigl, Rhydsarn (Lluniau Gwilym Arthur Roberts)  
23/4/2020 Grid reference SH69047 42198 Silyn brithyll yw'r bwyd?

**Prae:** draenogyn dŵr croyw (*Perca fluviatilis*) [Wikipedia](#)



4 Ebrill 2024 - Pysgota

Gwyach Fawr Gopog hefo Draenogyn Dŵr Croyw Gareth Wynne Williams



**Prae:** lwgwnsen

Gwylan Benddu yn pysgota, ar droi'r llanw, ger Y Parlwr Du, y prynhawn 'ma (13 Ion 2024)  
Lwgwnsen? John Williams



**Prae:** cathfor styds (*Raja clavata*)

Maddeuwch i mi am ansawdd y lluniau ond erioed wedi gweld hyn o'r blaen.  
Wyddwn i ddim beth oedd yn digwydd nes dod adra ac edrych ar y cyfrifiadur.  
Morlo yn bwyta cathfor Cilan (thornback ray, *raja clavata*).

Trwyn Coch, traeth Llanbedrog, bore heddiw, 13eg Mehefin, 2022. Greta Huws

## Sensitifrwydd y cen melyn

Pam nad yw cennau'n hoffi paent gwyn?

(Ystâd Rhug, 16/4/2024)

Michael Fay



Mae'n debyg mai hoffi'r ffin rhwng y darnau gwyn a du, sy'n uwch na'r darnau gwyn, y mae hwn. Mae yna wefus fechan sydd o bosib yn caniatáu i'r sboriau gael gafael a thyfu.

Iwan Williams



Mae'r ffin rhwng y cefndir gwyn a'r llythrennau hefyd yn debyg o ddal dŵr fymryn yn hirach ar ôl glaw a niwl.

Eryl Davies

Yn ôl y [New Scientist](#) mae'r cen yn llun Michael Fay wedi ei ddsbarthu ar y darnau du sydd yn cadw gwres yr haul yn well. Diolch i Michael am y linc.

Reit 'ta Mestri Fay, Williams a Davies, [hyn...](#) 'ta... - yr un rhywogaeth hefyd (*Xanthoria parietina*)? Mae'n ddiregelwch, hyd yn oed i'r arbenigwyr.



## Tincar...

Tybed ai'r eurych o oes mwy hynafol oedd y tincar. Ac ai crefftwr mewn tin oedd y TINcar yn oes WB cyn i amharch ddod i ran y term sy'n parhau hyd heddiw

3/5/1750

**Lle:** Llanfechell

**Ffynhonnell:** Dyddiadur William Bulkeley, Brynddu, Llanfechell, Môn (gyda chaniatad Adran Archifau a Chasgliadau Arbennig Prifysgol Bangor)

**Nodiadau:** 3d. .... Paid Laurence Lee a Tinker 4s. for tinning 2 large Saucepans, a tossing pan, & Soldering the Spout of a Coffee Pot.

Yn wir crefftwr mewn tin yw gwraidd 'tincar'. Ceir o leiaf 23 o gyfeiriadau at "tinker" yn y dyddiaduron.

Dewi Lewis

le gweithiwr tin oedd tincer. Yn crwydro o le i le fel arfer yn galw ar dai a ffermydd er mwyn gweld os oedd na unrhyw waith trwsio i'w gael.

Dyma'r gân Bachgen bach o dincer: [Welsh Nursery Rhymes Wales](#).

Rheinallt Williams

Ro'n i'n sylwi ar ei gyfenw, sef Lee. Mae teulu o Sipsiwn o'r enw Lee.

Anita Myfanwy

Diddorol. Mae'r cysylltiad rhwng tincar a tin (a sipsiwn) yn gryfach efallai nag unrhyw gysylltiad efo gwaith mwy uchel ael yr eurych?

Golygydd



Cae'r Eurych Llangristiolus cartref fy Mam...

wedi ei dynnu i lawr rwan i neud lle i dai newydd.

Ddim yn gwybod pwy nath beintio'r llun.

Monwen Evans

**Dyma GPC:**

*eurych* [aur+-ych, cf. H. Grn. eure, gl. aurifex; am y trf. -ych, cf. yr e.p. Cerddych, Eisteddych, Gwrelych, Telych, &c.]

eg. (b. euryches) ll. eurychod, eurychiaid.

**a** Gweithiwr mewn meteloedd gwerthfawr, gof aur neu arian; gof pres, &c.; addurnwr; saerniwr: *worker in precious metals, goldsmith, silversmith; brass-worker; embellisher; one who fashions.*

**b** Tincer; enw difr. neu ddiystyrllyd ar ddyn, &c.: *tinker; term of abuse or reproach.*

## ...un i'r pridd

Hadu yr hen drefn..., un i'r gwynt, un i'r adar...

ac un i'r pridd

Elfed R. Williams (Grŵp Môn)



Aredig (efo gwŷdd main > rhychau bas) a hau yr un pryd... Llyfnu yn fuan wedyn ag ôg yn groes i gyfeiriad y rhychau i gladdu'r hâd.

(Dwi'n ddiolchgar iawn i Tudur Pritchard, gynt o Blas Penmynydd, Môn am esbonio'r broses hon i mi. Mae'r wybodaeth yn ddarn o'r jigsô o ddehongli dyddiadur hynod Owen Edward, Prenteg, Tremadog, dyddiadur a gadwodd rhwng 1820 ac 1827)

Golygydd

**Dyma gofnod o 1820 yn awgrymog iawn mai dyma'r dull a ddefnyddiwyd i adfer y Traeth Mawr ddeng mlynedd ar ôl i Maddocks godi'r Cob:**

2/5/1825

**Lle:** Fron Olau, Penmorfa

**Ffynhonnell:** Dyddiadur Owen Edwards, Fron Olau, Penmorfa (Archifdy Gwynedd, Caernarfon)

**Nodiadau:** Ilun. Diwrnod dwl mwll, Yn aredig yn Morfa'r Garreg ac yn darford llyfnu'r Morfa'r Goedan erbyn hanner dydd, ac yn dechreu llyfnu Morfa'r Garreg ddaliad y Prydnhawn. Fi yn dal yr Aradr tra byddai Wil yn hau....

**Pedwar diwrnod wedyn soniodd am lyfnu:**

6/5/1825

**Lle:** Fron Olau, Penmorfa

**Ffynhonnell:** Dyddiadur Owen Edwards, Fron Olau, Penmorfa (Archifdy Gwynedd, Caernarfon)

**Nodiadau:** Gwener. Diwrnod dwl claiar iawn ac yn bwrw ambell gawod weithia..... Yn darford llyfnu Haidd yn Morfa Garreg.

'Yn darford' meddai, felly mae'n rhaid bod y llyfnu (yn groes, efo og?) wedi bod yn digwydd yn syth ar ôl yr hau a'r aredig ac am hyd at 4 diwrnod. Digon o amser yn fan'na i borthi 'un i'r adar' (gweler uchod).

**Fe ddechreuodd aredig Morfa Garreg ar 28/4:**

28/4/1825

**Lle:** Fron Olau, Penmorfa

**Ffynhonnell:** Dyddiadur Owen Edwards, Fron Olau, Penmorfa (Archifdy Gwynedd, Caernarfon)

**Nodiadau:** Iau Diwrnod cymylog ac yn bwrw ambell gawod drom. Yn darford aredig Morfa'r Goedan ac yn dechreu yn Morfa'r Garreg. Yn carrio dwr i Yslaccio'r Calch yn o

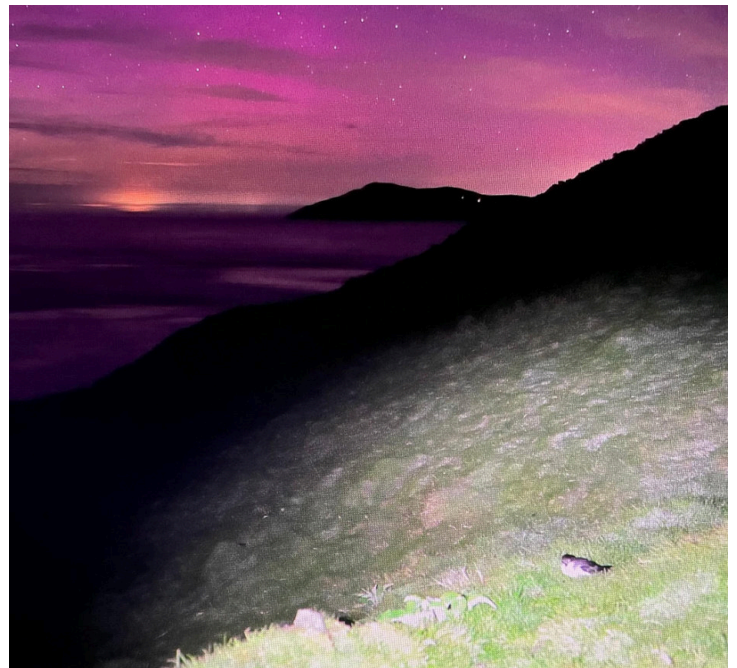
Felly fe gymerodd hi 4 diwrnod i aredig (ac i hau) Morfa Garreg yn y dull yma a 4 diwrnod i'w llyfnu gan ddechrau ei llyfnu 'ddaliad' (S. *shift*) gwaith y prynhawn ar ôl darford ei aredig ddaliad y bore. Dywed ei fod yn ychwanegu calch. Yn anffodus does dim gwybodaeth (eto) am fesur y llain a elwid yn Morfa Garreg na chwaith mesur y rhan ohono yr heuwyd haidd arno y flwyddyn honno. **Golygydd**

Difyr...a da ni'n ôl i "min-till" eto erbyn hyn!

Alun Elidyr

Rhyfedd felly nad oedd yr un enghraifft o hynny yn y ras-redig bythefnos yn ôl yn Aberdaron. Siarad efo cystadleÿdd o Sir Amwythig yno oedd yn fy mhledu efo'i 'bropoganda' am y ffordd mae o wedi troi yn ôl at y rhychau dyfnion gan fod ei swedj yn ddwywaith y maint ag oedden nhw ar y 'min-till' chwadl Alun Elidir. Dwi'n ama dim, ond siawns, bod MAINT y swedj (ayb.) yn ddim ond un ystyriaeth wrth i ni chwilio am gyfaddawdau rhwng lles yr amgylchedd a phrisiau bwyd tymor byr? Y tu allan i'r 'propoganda' roedd ei araeth yn ddigon diddorol ar sail profiad hir ac roedd yn cadarnhau, fel y deallais i o, y stori uchod. **DB**

## Cyfuniad unigryw?



Aderyn drycin Manaw dan olau Llewyrch yr Arth, Enlli, 5ed Mai, 2024. Llun ffôn o sgrin cyfrifiadur. Anfon y llun o Ben Cristin, rhaid gweld y Tir Mawr i gael signal 4G. **Greta Huws**

Ydy'r cyfuniad o'r aderyn drycin ar Llewyrch yn yr un llun yn unigryw? **Golygydd**



**Aderyn drycin Manaw**  
Un o luniau a dynnwyd ond na chafodd ei gadw gan **Ted Breeze Jones**  
14/08/2009

## Y titw gwarchodol... gwthio ffiniau cred!

Tydwi ddim wedi nodi ymddygiad fel hyn o'r blaen. Tua 8.30 heno sylwais ar ditw tomos las ar ochr y blwch nythu a'i ben yn y twll. Roedd yn hollol llonydd. Yna am 9.20 sylweddolais ei fod dal yno yn hollol llonydd. Mae'r rhieni wedi bod yn bwydo ers oddeutu deg diwrnod, tybed a yw'r cywion ar fin gadael y blwch a bod y rhiant yn benderfynol o'u cadw i mewn tan y bore? Tybed a fydd yn aros yno wedi iddi dywyllu?

Clydach, Cwm Tawe, 15.05.2024 Dewi Lewis



■ Tydwi ddim wedi nodi ymddygiad fel hyn o'r blaen... Roedd yn hollol llonydd. Dewi Lewis



■ Duncan Brown newydd gael golgw arall cyn mynd i'r cae sgwâr-mae o'n parhau yno. Noson hir i'r cradur. Ypdêt yn bora. Dewi Lewis DB  
■ MAE o'n fyw yndi?



■ Dyma'r ateb i ti yng ngolau dydd! Mae o yn gelain! Edrych ei fod wedi bwrw i mewn i'r boc ac yn glynu iddo erbyn hyn. Dwnim beth oedd tynged y cywion. Dewi Lewis

Mae'r 'frontiers of science' yn aros lle roedden nhw felly... hen dro!

DB

## Y ddafad a'r fran goesgoch



Y ddafad a'r fran goesgoch, Nant, Enlli, 9ed Mai, 2024. Llund Greta Hughes

[cyd-ddibyniaeth]

Wrth fy modd efo llun aderyn yn ei gynefin. A phorfa fôr yw honno'n amlwg. Gyda clustog Fair a'r cen *Xanthoria parietina*. Dweud llawer ond yn syml. DB



## Pysgodyn brenhinol 1910

Styrsiwn tu allan i Siop Miss Clark, Pwllheli, 24 Mai 1910.

Greta Hughes



North Wales Express 27 Mai 1910 [Gwener] Pwllheli's Royal Sturgeon. KING GEORGE ACCEPTS THE FISH. KING'S FIRST STURGEON. On Monday evening considerable excitement was caused at Pwllheli when it became known a Royal sturgeon had been caught in the Pwllheli Bay. It appears that whilst a boat owned by Captain Smalley, of Pwllheli, was trawling in the bay close to St. Tudwal's Island, a fine sturgeon was landed. Captain Smalley immediately telegraphed to the King's private secretary (Sir A. Bigge) as follows: "...Captain Smalley, of Pwllheli, offers His Majesty his humble and loyal congratulations, and begs he will accept first Royal sturgeon of his reign caught in Cardigan Bay near Pwllheli Harbour last evening. In the afternoon he (Captain Smalley) received the following reply: "The King thanks you for kind offer of Royal sturgeon caught in Cardigan Bay, which His Majesty will be pleased to accept"... The Royal fish was then despatched to Marlborough House by the 1.25 p.m. train to Euston. It will be remembered that a short time ago a remarkably fine turtle was actually landed within the inner harbour. Pwllheli has been the scene of several notable captures on previous occasions. The sturgeon measured 4 feet 3 inches in length, and was 26 lbs. in weight.

## Trogod!

Prynhawn ddoe cefais fy hun yn gorfod tynnu'r drogen ddafad yma (*Ixodes ricinus*) o'm coes. Rwy'n ymwybodol o'r perygl o drogod pan fyddaf allan ym myd natur, a byddaf bob amser yn rhoi fy nhrywsus yn fy sanau tra'n cerdded unrhyw lwybr ble mae rhywfaint o lysdyfiant. Er gwaethaf fy rhagofalon, llwyddodd y cymrawd bach hwn i fynd trwy fy amddiffynfeydd. Ar ôl ei dynnu'n ofalus â gefail bach trwyn main, roedd peth o'm croen yn dal yn sownd i'w ben. Gyda newid hinsawdd yn gwneud brathiadau trogod yn fwy cyffredin nag erioed, mae'r digwyddiad hwn yn fy hatgoffa bod angen i mi wirio fy hun yn drylwyr ar ôl pob taith gerdded. Roedd hwn tua 2mm fyddwn i'n tybio.

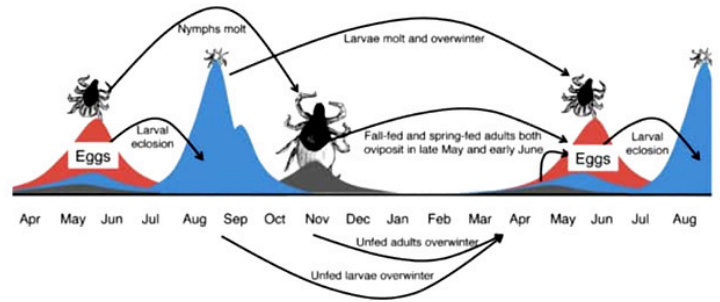
Harry Williams



Lle mae hwn yn ffitio yn y ddeigram ddilydol (8 coes sylwch)? Yn nherminoleg y ddeigram mae hwn yn edrych i mi fel 'spring fed adult' (y parth llwyd tywyll) (Diolch i Edward Keith am ddarparu). Llwyd = oedolion, glas = larfa, coch = wyau. Felna dwi'n ei darllen... ['Deoriad' ydi eclosion]

## Climate change may affect tick life cycles, Lyme disease

February 17, 2015



*Ixodes ricinus* (trogen defaid):- larfa, chwe choes, tua 1 mm [Jackie sydd yn iawn – edrychwch ar ddyluniad y drogen deircoes ar frig y ddau benllanw glas]; nymff, wyth coes, tua 2 mm; llawn dwf wyth coes tua 4 mm heb fwydo, tua 10mm ar ôl bwydo. Jackie Wilmington

Fydda i yn rhoi dropyn o olew lafant ar y briw ar ôl tynnu'r drogan (neu ar y drogan ei hun os mae o'n rhy fach i dynnu'n 'lan' o'r croen). Mae hwn i weld yn gweithio'n dda fel anti-inflammatory/antiseptic ac yn lleihau'r cosi wedyn. Richard Gwyn Neale

Tanio matchian, wedyn ei diffod ai rhoi ar ei dîn. Mi agorith ei geg mewn poen a gollwng gafael. Rhian a Seimon Glynn

Mi agorith ei geg mewn poen a... poeri/chwdu beth bynnag sy'n ei geg i fewn i'ch croen yn anffodus. Dwi'n meddwl eich bod yn cymysgu hefo rhoi bys yn dîn ci sy'n cwffio... Ei dynnu hefo teclyn penodol neu 'twîsars' blaen nodwydd a argymhellir gan y gwybodusion! Pwysig bod yn ymwybodol o'r symptomau a cael cyngor meddygol prydlon os oes angen. Potensial am sgil effeithiau hir-dymor afiach yn dilyn brathiad gan un o'r bach yma ond y driniaeth yn rhywydd ac effeithiol [OS geith ei ddal yn fuan](http://lymediseaseuk.com) [lymediseaseuk.com]

Dafydd Attenborough

Dwin hoff iawn o fyd Natur. Ond dydy drogod ddim ar dop y rhestr. Wedi gorfod tynnu sawl drogan. O'n i'n plannu miloedd o goed yn y gaeaf ac yn ystod yr haf yr oeddwn yn chwynu o gwmpas y coed. Amal iawn mewn rhedyn neu glaswellt trwchus. Roedd hyn yn yr 80degau ac roedd son am *Lymes disease* yn de Loegr, yn enwedig Hampshire. Geraint Thomas

O'r hyn dw i'n ddeall, maen nhw'n fwy cyffredin yng ngorllewin a de-orllewin Prydain gan ei bod hi'n gynhesach a gwlypach. Er hynny, hyd yn oed yma yn swydd Derby, fydda i byth yn cerdded wrth wisgo siorts yn yr haf. Maen nhw'n 'beryg' yn Nyfnaint a Gwlad yr Haf yn enwedig mewn rhedyn a phrysg.

Martin Coleman

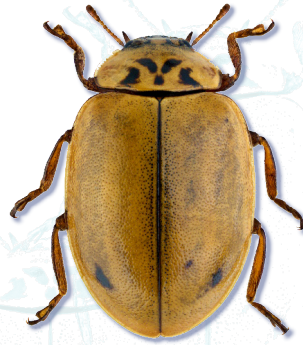
# Adnabod buchod cwta Cymru



**buwch gota smotiau hufen**  
*Calvia quattuordecimpunctata*



**buwch gota felengoch**  
*Halyzia sedecimpunctata*



**buwch gota'r llarwydd**  
*Aphidecta obliterata*



**buwch gota hieroglyffig**  
*Coccinella hieroglyphica*



**buwch gota dau smotyn ar hugain**  
*Psyllobora vigintiduopunctata*



**buwch gota un smotyn ar ddeg**  
*Coccinella undecimpunctata*



**buwch gota ddau smotyn**  
*Adalia bipunctata*



**buwch gota ddau smotyn (du)**  
*Adalia bipunctata*



**buwch gota ddeg smotyn**  
*Adalia decempunctata*



**buwch gota amryliw (Harlewin)**  
*Harmonia axyridis*



**buwch gota bedwar smotyn ar hugain**  
*Subcoccinella vigintiquattuorruptata*



**buwch gota bedwar smotyn ar ddeg**  
*Propylea quattuordecimpunctata*



**buwch wridog y gors**  
*Coccidula rufa*



**buwch gota celog y ddôl**  
*Rhizobius litura*



**buwch gota smotiau arennaidd**  
*Chilocorus renipustulatus*

Llen  
natur  
Cymdeithas Edward Llwyd

Cyfres posterï Glas

Gyda diolch i wahanol ffynonellau