

Glas

Bwletin misol
Llên
natur
Cymdeithas Edward Llwyd
Rhif 198
Awst 2024

gan gynnwys adnodd i blant, athrawon a rhieni, ar y dudalen gefn



Llun Harri Williams
— Llangefni —
Nant y Pandy
Araniella cucurbitina
Copyn cucumer

Cyhoeddir **Glas** gan Gymdeithas Edward Llwyd

Mae elfennau o Brosiect Llên Natur ar Facebook a Wicipedia
Cysylltwch â ni trwy bwletinglas.llennatur@gmail.com



"Gwybedog" y to

Eirlys Edwards-Behi a Gwilym Arthur Roberts -

Mae adar to yn mynd am bryfed yn fwy na'r disgwyl efallai (o gofio ffurf eu pig sydd wedi ei addasu i fwyta hadau). Efallai bod pryfed yn fwy maethlon i gywion yr adeg hon o'r flwyddyn. **Onid PRYF CERRIG**

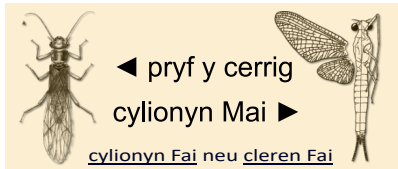
(Plecoptera) sydd yn fan hyn? Braidd yn annisgwyl?

Oes yna ddŵr byrlymus yn agos at lle dynsoch chi'r llun [Eirlys Edwards-Behi](#)?



Mae afon Llanfairfechan tua 40m drost ffordd i'r tŷ
EE-B

A dyma ddywedodd yr arbenigwr John Bratton "Adult stoneflies mostly don't have much tail. That is a mayfly. You might be able to get to genus by considering the wing pattern."



Protin yn dda i gyw

1

Felly fe all y pryf yn ngheg yr aderyn to fod yn un o sawl rhywogaeth a chanddynt 2 gynffon, nid 3, er enghraifft:

[Siphonurus lacustris](#)

[Ecdyonurus dispar](#)

[Isonychia ignota](#)

[Cloëon dipterum](#)

[Gwybodaeth Wikipedia](#)

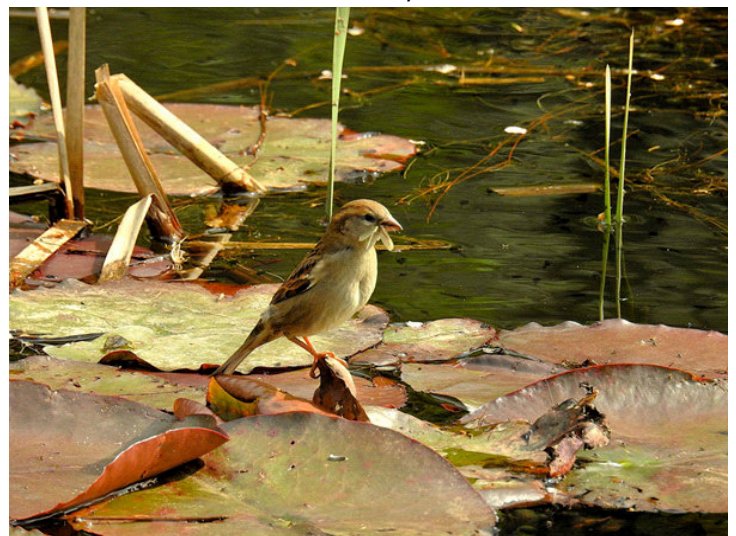


[Baetis rhodani](#)

Llun: Robin Parry

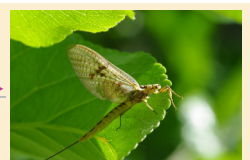
Onid nid yw'n amhosib i un o'r cynffonau dorri wrth gwrs, ac mai cleren tair cynffon yw hon (rhywbeth fel *Ephemera*)

Mae'r naturiaethwr Gwilym Arthur Roberts wedi hen arfer gweld adar to yn manteisio ar bryfed dŵr yn ei bwl yn ardal Ffestinog: "wedi gweld adar to yn hela penbyliaid bychan sawl gwaith, ynghyd a'r murson [\[mursennod\]](#) a phryfetach dŵr eraill" (A dwi wedi dal nhw yn poitshio ym mhwill yr ardd ond wedi cymryd mai'r dŵr oedden nhw isho [DB](#)).



[Ephemera danica \(Wikipedia\)](#)

[Ephemera vulgata \(Wikipedia\)](#)





Gwilym A Roberts

Aderyn to arall yn hela pryfaid dŵr

Rhaid ystyried hyn yn ei gyd-destun tymhorol, sef cyfnod magu cywion. Mae ymchwil dros gyfnod wedi dangos bod cywion yn cael eu bwydo yn bennaf ar bryfetach cyn iddynt, wrth aeddfedu, droi at hadau.

Gweler: "The Sparrows" J. Denis Summers-Smith (1988) **Dewi Lewis**

Wrth gwrs, ond beth sy'n rhyfeddol i mi ydi **a)** llwyddiant tymor hir yr aderyn to, **b)** ei ddibyniaeth ar bryfed i fagu teulu ond **c)** addasiadau corfforol sydd ganddo i fwyta hadau (fel pig praff ac ehediad trwsgl). Efallai, fel y pincod sy'n gwneud yr un peth, bod syrffed o bryfetach iddynt yn eu tymor, ond y gallant droi at hadau (a dail fy llysiau i yn yr ardd!) mor hawdd y tu allan i gyfnod y syrffed a'r tymor magu?

Golygydd

Teithiau Cymdeithas Edward Llwyd

Y wefan a'r tudalen Facebook - un o brif weithgareddau'r Gymdeithas yw'r rhaglen gynhwysfawr o deithiau maes a gynhelir bron pob dydd Sadwrn mewn tri rhanbarth drwy Gymru: **Gogledd Dwyrain, Gwynedd a Môn, y De a'r Canolbarth.**



Bioblits Pwllheli - 06 Gorffennaf 2024



Un o sêr y diwrnod:
emrallt mawr ■ *Geometra papilionaria*

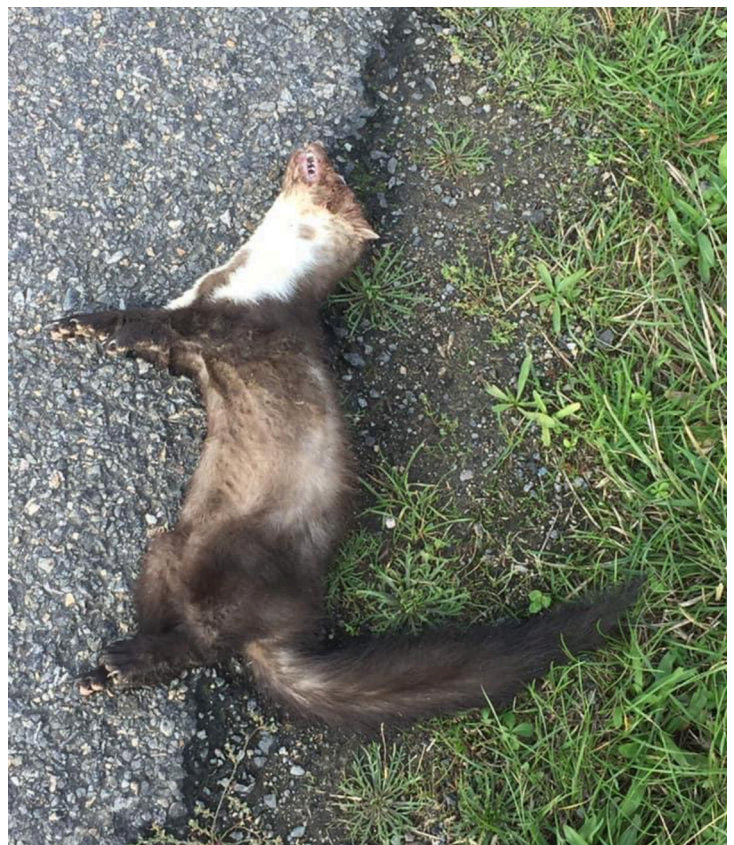
Sbarion bele'r graig

Penglog beth yw hwn? Mewn ysgubor ble mae *fouine* wedi bod yn byw. Saône et Loire, Ffrainc. Edrych fel pen carp i mi. Methu deall sut ei fod wedi cyrraedd llofft wair, gan ei fod yn bysgodyn mor fawr. Tipyn o grwyn nadroedd yno hefyd.

Philip Morris



Fouine (**enw diddorol ar fele'r graig**) - mae'r gair Ff. *fouiner* yn golygu tyrchu neu chwilota ar hap.



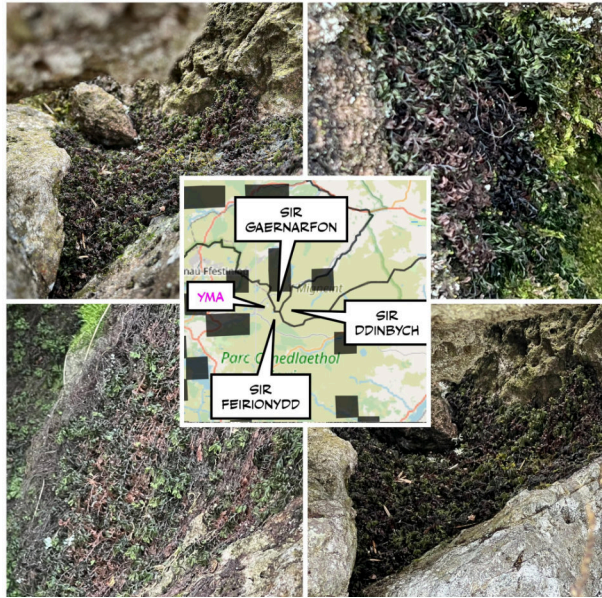
Bele'r graig rhywle ar y ffordd rhwng Limoges a gogledd Ffrainc (gan Jimmy Cullen, tua mis Hydref eleni). Chwaer rhywogaeth bele'r coed na chyrhaeddodd Prydain erioed (rhy hwyr cyn i ynys Prydain gael ei hynysu). Llauer mwy cyffredin yn Ffrainc na bele'r coed. Creadur bysneslyd ydi hwn.

Un arall gan Jimmy : Cofnododd Jimmy y manylion pwysig (a dydio ddim hyd yn oed yn aelod o'r grŵp... codi c'wilydd ar ambell un!).

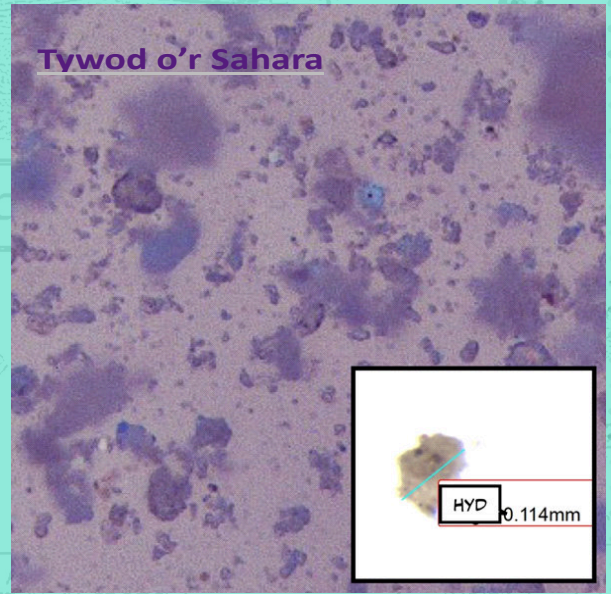
Comics Iwan

Rhedynach teneuwe Wilson (*Hymenophyllum wilsonii*) - nifer o safleoedd ar Gerrig yr Ieirch - yn Sir Feirionydd, agos iawn at y ffiniau efo Sir Gaernarfon a Sir Ddinbych (yr hen siroedd botanegol) - yn tyfu mewn llefydd cysgodol - mewn hafnau yn y graig.

rhedynach teneuwe wilson



Tywod o'r Sahara



Pwysais 0.0137g oddi ar arwynebedd 0.36m²
Os y digwyddodd yr un peth tros Gymru gyfan (20,779 km²), yna buasai 791kg (¾ tunell) o dywod wedi disgyn yn ein gwlad **tywod o anialwch y sahara**

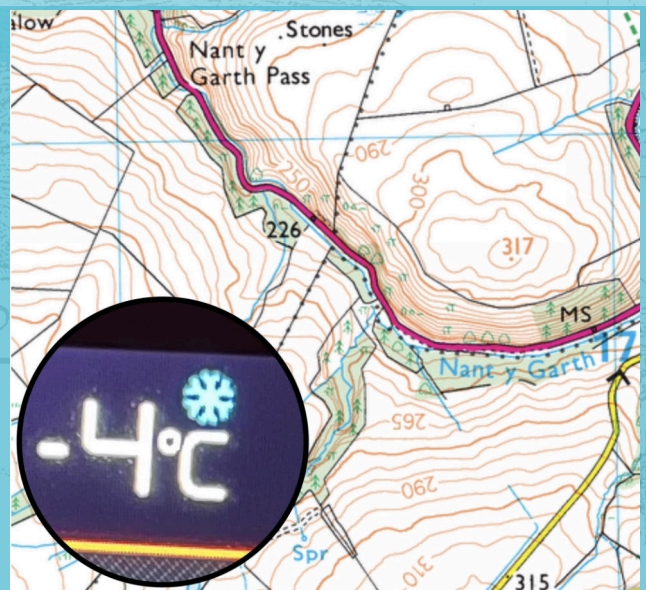


6ed o Orffennaf 2024 - **iar a chyw yn yr ardd heddiw**

Dyma ddangos y prif ffynonellau trydan dros 12 mis dwytha mewn gwahanol wledydd (allyriant carbon deuocsid ydy'r llinyn mesur).

gwyrdd=gwyh [dadleuo!!], **brown**=budur.

glendid eu hynni – record y gwledydd

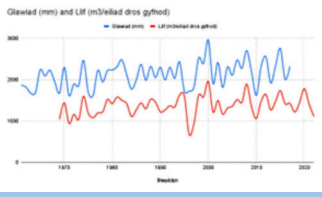
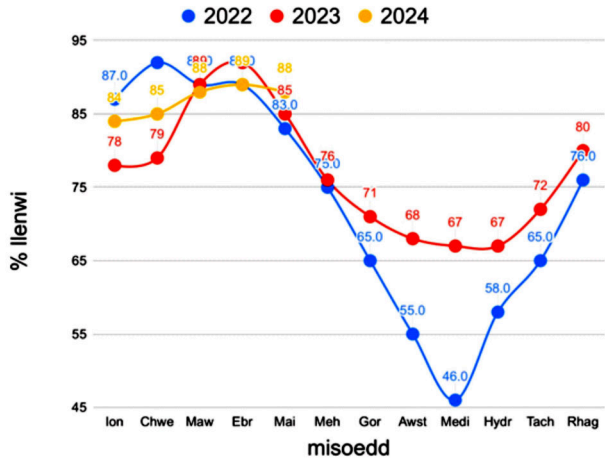


-9 gradd canradd - 1^{af} o Ragfyr 2023 am 07:00.

Y man oeraf ar y daith foreuol pob dydd. Ardal uchel a man cyfyng iawn i'r aer oer ddianc i lawr allt - sef rhan uchaf dyffryn .

Ile mae eich man oeraf (neu poethaf) are eich taith rheolaidd chi?

Canran llenwi cronfeydd Celyn a Brenig



COMICS IWAN

Mae'r grynodedb hydrolegol ar gyfer Mai 2024 newydd gael ei gyhoeddi. Dim syndod bod y cronfeydd yn weddol llawn (ond yn is na'r cyfartaledd hir-dymor - adroddir bod anghysondeb o -9% yn y ffigwr ar gyfer mis Mai). **llif a 'llanw' llynnoedd celyn a brenig**

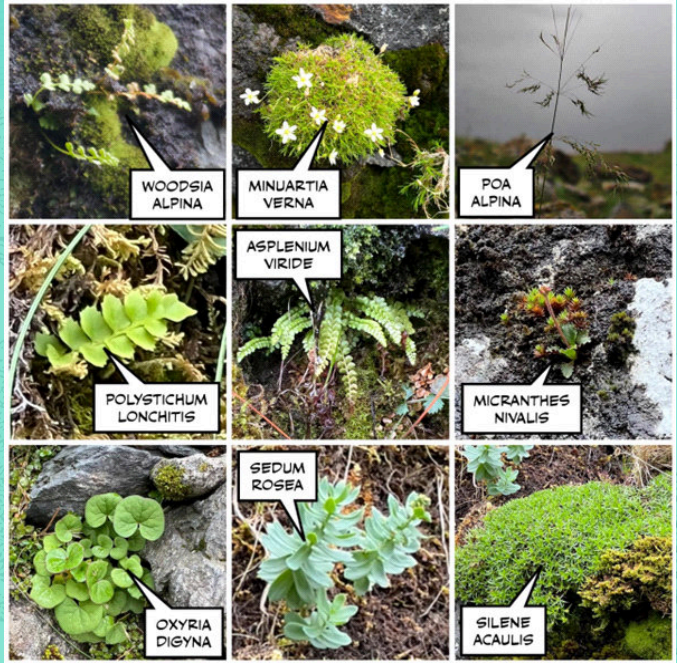
Hen orsaf mesur llif dŵr ar y Migneint - wedi mynd rhwng y cŵn a'r brain. Dylsa pwy bynag sydd bia hi ddod yma i gasglu'r cyfarpar a'r batris lithiwm sylweddol sydd ynddi. **hen orsaf mesur llif dŵr**



COMICS IWAN

Mae cerrig yn cael eu gwthio i fyny'r traeth gan stormydd y gaeaf, ac wedyn yn llithro yn ol yn yr haf. Fodd bynnag, efo cynnydd yn uchder y môr, bydd cerrig yn cael eu gwthio ymhellach pob blwyddyn. Tybed be ddigwyddith pan ddaw glaw mawr tra mae'r twnel yma, sy'n arllwys Afon Geraint i'r môr, wedi ei lenwi â cherrig?

effaith stormydd y gaeaf



Wendy McCarthy - *Poa alpina*? Dw i ddim yn meddwl, beth am *Deschampsia cespitosa*? **rhai o blanhigion clogwyn y garnedd heddiw (26/07/2023)**

Tywydd Mehefin 2024

Dyma gymharu mis Mehefin y llynedd efo Mehefin eleni o ran tymheredd yn ôl gorsaf dywydd Maes Gwynedd, Waunfawr (diolch i Gethin Pritchard)

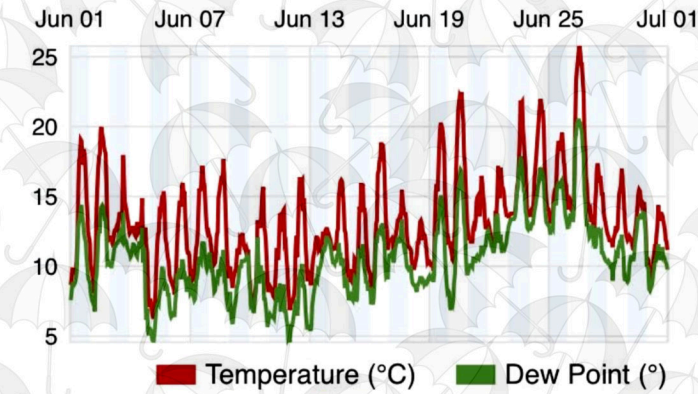
Nifer o ddyddiau o >20°C = 5

Mehefin 2023 23 (6 o rhain dros 25°C)

Mehefin 2024 4 (1 yn unig dros 25°C)

Cyfartaledd Mehefin 17.1°C (2023) a 12.6°C (2024)

June 1, 2024 - June 30, 2024



Amser hel llus?

Amser hel llus? Mi fydda'r diweddar Evie Morgan Jones, Cwm Nantcol, Ardudwy, yn deud mai rhwng Sioe Llanelwedd a'r Steddfod Genedlaethol oedd yr amser priodol i hel llus, sef wythnos olaf mis Gorffennaf. Ydy'r newid yn yr hinsawdd yn golygu bod y dyddiad yma'n newid?

Haf Meredith

Dyna 'bwynt datwm' da Haf. Beth tybed yw'r consensws 'cyfnod gorau hel llus' erbyn hyn? Y mesur 'ffenolegol' gorau i ni gofnodi dwi'n cynnig yw y dyddiad(au) pan gasgloch chi ddigon o lus i wneud teisen nes ymlaen.... neu jam wrth gwrs

DB

Fyddai mam bob tro dweud wythnos ar ôl steddfod Llangollen yn Llithfaen.

Eleri Daniel Ferris

Dwi'n cofio casglu nhw ar lwybr Cynwch, uwchben y Fawddach, penwythnos y Sesiwn Fawr, tua Gorffennaf 20fed.

Dwryrd Williams

Canol i ddiwedd Awst oedd yr amser i hel llus ar ymylon Bwlch y Goriwaered yn Llanfachreth Meirionnydd pan oeddwn i'n blentyn.

Buddug Angharad Hughes

Es yna un flwyddyn i hel digon i wneud jam. Oedd yna ddynas a'i mhab yn gadael efo ambell bagiau plastic yn orlawn. Dim un ar ôl! Pobl hunanol o gwmpas!

Carol Williams

Diwedd y mis ar lethrau Marteg wrth ymyl Rhaeadr.

Robert Lewis



Dyma lun o'm Mam annwyl yn hel llus rhwng Pant Glas a (dwi'n meddwl), dechrau Awst 1969. Roedd peth wmbreth ohonynt ers talwm. Roedd gan fy Mam 'fysedd hel llus' fel da ni'n ei ddeud yn Arfon, sef bysedd sy'n gallu cyffwrdd yn ysgafn wrth hel llus fel nad ydych yn eu gwasgu a'u colli ym mhob man. 'Nimble' am wn i. Gwyn byd fy Mam.

Anita Myfanwy



Llus yma wedi cael eu hel 28/6/2024, Garnfadryn.

Davina Williams

Derbyn Glas

Mae Bwletin Llên Natur ar gael yn rhad ac am ddim, yn ddigymell pob mis!



Cysylltwch gyda ni:
bwletinglas.llennatur@gmail.com



Dyddiau diflanedig

Mae tua 22 bysgodyn yn y llun yn yr Oriel ond roedd rhain yn cynrychioli ond tua chwarter y daliad o 7cwt. o bysgod i gyd. Mae'r bysgodfa eog hon wedi hen ddarfod fel y bu i'r eogiaid eu hunain brinhau.

"A record catch of salmon 21 June 1931 caught by John Lovell Caernarfon".



Llun o gasgliad Tony Lovell o Gaernarfon (trwy law Ifor Williams). O'r chwith i'r dde Jack Lovell, Tom Dic Kent, [?], Tomi Dic Kent, John Lovell, Dic Penmelyn, Dyn Stesion, yn y cefn?

■ Fy nhaid ydi'r trydydd o'r chwith (yr un heb enw) sef Will (*Welsh Guards*) Pritchard. **Gary Pritchard**

Meddylwch faint o gemegau sydd yn llithro'n dawal bach o'r system garthffosiaeth i'r afonydd. Cofio gwely yr afon fel grisial pan yn blant yn y 60au *scum* gwyrdd sydd yna wan... trist. **John Jones**

Beth sydd wedi digwydd yn y byd i'r eogiaid brinhau cymaint? Newidiada yn yr afonydd, neu allan yn y mor? Cofio gweld cwch rhwyfo bach yn rhwydo yn harbwr Porthmadog pan o'n i'n ogun bach ac yn dal swp ohonyn nhw reit hawdd. ... Y broblem fwy yn fy marn i yw'r holl '*oestrogen*' sydd yn mynd i'r môr efo merched y byd a'r *contraceptive pill**, a chemegau erill efo tabledi a fffisig bobol sydd i gyd yn mynd drwy y system garthffosiaeth. **Richard Paul**

*rhaid gofalu peidio ymddangos yn 'beio' merched am hyn – mae cyfrifoldeb atal cenhedlu ar bawb ffrwythlon

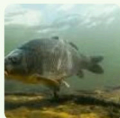
Oes yna dystiolaeth o 'fenywo' rhywogaethau eraill yn y môr tybed? Beth am y sewyn? **Golygydd**

Mae eogiaid wedi eu geni yn yr afon, ond yn mudo i'r môr ar ôl 2-3 mlynedd. Heb offer gwyddonol i'w cyfri'n gywir, does posib ond amcangyfrif y canran o'r silod (*smolts*) sydd wedyn yn dychwelyd at afon eu genedigaeth - y rhan fwyaf yng Nghymru yn y flwyddyn yn dilyn gadael yr afon, gyda rhai yn aros dau aeaf yn y môr. (Silod gwanwyn 2023 sydd yn debygol o gyrraedd yn eu holau yn ystod haf 2024). Cyn belled â sydd posib deud, mae'r ganran sydd yn dychwelyd wedi gostwng - efallai dros 30% hanner canrif yn ôl, bellach llai na 5% (ac efallai'n llai byth).

What hormones in water affect fish?

The presence of feminized fish in waterways has been linked to wastewater effluent discharges, with the hormone **ethinyl estradiol** — a potent estrogen hormone found in women's birth control pills — being the primary endocrine-disrupting compound responsible for feminizing male fish.

www.fluencecorp.com



Ymddengys felly mai ffactorau'n ffeithio ar eu cyfnod yn y môr sydd wedi ffeithio fwyaf ar y lleihâd yn eu niferoedd. Maent yn debyg o gynnwys effaith tymheredd y môr yn newid lleoliad, a phoblogaeth y creaduriaid maent yn ei fwyta. Mae'n debyg bod yr holl ffermydd môr sydd yn cyflenwi'r holl eog i'n siopau yn cael effaith farwol ar y silod wrth fudo hefyd. Yn anffodus mae ein gallu i ddatrys y problemau morol i'w weld yn nesaf peth i ddim. Y prif nôd diweddar ydi hybu a chynnal nifer y silod gall afon eu chynhyrchu. Ond does dim ond angen gwyllo/darllen i glywed cymaint am lygredd/carthion/baw ieir/rhywogaethau estron ag ati i ddallt yr her i'r eog druan. Mae cyflwr ein afonydd yn fregys iawn. **Robin Parry**

"Yr holl ffermydd môr ... yn cael effaith farwol ar y silod" - sut a pham felly? **Golygydd**

Mae cadw cymaint o bysgod aeddfed dan amodau mor ddwys eu poblogaeth - miloedd o fewn pob corlan o rwyd - yn cynnal poblogaeth anferth o lau môr. Mae gweld ambell leuen fôr ar eog wedi rhoi modd i fyw i enweirwyr dros y blynyddoedd - arwydd bod yr eog wedi dŵad o'r heli yn y diwrnod neu ddau cynt - ond mae silod (a sewin ifanc) ar hyd arfordir gorllewinol yr Alban - (credir bod y rhan fwyaf o silod Cymru'n mudo i'r gogledd) yn sigo dan orchudd anaturiol o lau sydd yn eu gwanio a'u lladd.



Ar y chwith mae llun eog Afon Seiont 2007- ambell leuen wrth yr asgell tua'r cefn - pysgodyn glân o'r môr.

Dyma lun o sil wedi ei effeithio gan lau. Oddiar y wê - mae

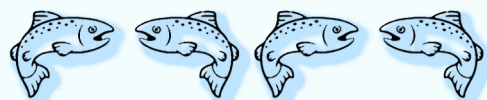


digon i'w gweld - sil eog wedi ei heintio gan lau. 10 mlynedd yn ôl

amcangyfrwyd bod poblogaeth Eogiaid Iwerydd aeddfed/oedolion y byd tua 273 miliwn h.y. 270 miliwn mewn ffermydd eog a 3 miliwn yn bysgod naturiol gwyllt. Mae'n debyg bod y sefyllfa ddipyn gwaeth erbyn hyn. Mae'r niferoedd yn lleihau ers y 1960au - ond wedi gwella rhywfaint ar ddechrau'r ganrif - ond bu diflaniad llwyr eogiaid yn dychwelyd, wedi misoedd yr haf, yn y degawd diwethaf. Hydref 2012 [cwta ddeuddeng mlynedd yn ôl] roedd afonydd gogledd Cymru'n berwi efo eogiaid glân. Does dim yn dŵad o'r môr wedi diwedd Awst bellach. **RP**

Beth oedd yn cynnal yr holl eogiaid? Eu bwyd yn ystod eu cyfnod yn y môr a byw ar eu bloneg tra'n claddu yn yr afonydd a'r nentydd? O be dwi'n ddeall roedd yr eogiaid ar eu taith dychwelyd i'r môr, ar ôl claddu (dodwy wyau) yn llwgu? Arbenigedd os gwelwch yn dda... **Golygydd**

'Dyw pysgod mudol fel eog a sewin ddim yn dueddol o fwydo tra yn yr afon, mi fyddant ambell waith yn cael cegaid o bysgod neu bryfraid wrth gwrs ond mae y patrwm yma yn fwy tebygol o fod yn *reflex*, h.y. yn troi am abwyd gan mai dyma reddf pysgodyn yn hytrach na'r angen i fwyta. **Rhys Llywelyn**



Llyisiau'r gingroen

**Meddyliwch
cyn dadwreiddio
hwn...**

■ Mae'r benfelen yn gynhaliwr pwysig i lawer o beillwyr fel gwenyn, glöynnod byw, gwyfynod a phryfed hofran.

■ Os collwn y benfelen, mi gollwn lawer. Enwau eraill ar y benfelen yw llyisiau'r gingroen a chreulys lango.

■ Dyma rai o beillwyr y benfelen:

- ① Copor bach
- ② Larfa teigr y benfelen
- ③ Pry hofran marmalêd
- ④ Chwilen goesdew
- ⑤ Teigr y benfelen
- ⑥ Cacynen dinwen
- ⑦ Chwilen ysgarlad
- ⑧ Glesyn cyffredin
- ⑨ Trilliw bach
- ⑩ Gwyfyn corn carw
- ⑪ Gwibiwr

Y BENFELEN Mae'r benfelen yn gartref i nifer fawr o bryfed. Hwn yw unig fwyd 30 math o bryf ac mae 10 ohonynt mor brin fel eu bod ar Restr Goch ryngwladol y rhai sydd dan fwyaf o fygythiad.

Nid yw'r benfelen ond yn beryglus i stoc os bydd hi'n cael ei thorri a'i phorthi fel gwair. Mae anifeiliaid yn ei hosgoi fel arfer oherwydd ei blas drwg.



Cyhoeddwyd poster tebyg yn Saesneg gan Butterfly Conservation West Midlands

Mabwysiadwyd syniadau poster a gwaith celf Sarah Jameson

Cyfres poster **Glas**

Gyda diolch i wahanol ffynonellau ar Wicipedia