

Glas

Bwletin misol

Llên
natur
Cymdeithas Edward Llwyd

Rhif 199

Medi 2024

gan gynnwys adnodd i blant, athrawon a rhieni, ar y dudalen gefn



Leferen, sgwargog ifanc
1 Awst 2024, Llanbedrog
LLUN GRETA HUGHES

Cyhoeddir **Glas** gan Gymdeithas Edward Llwyd

Mae elfennau o Brosiect Llên Natur ar Facebook a Wikipedia

Cysylltwch â ni trwy bwletinglas.llennatur@gmail.com

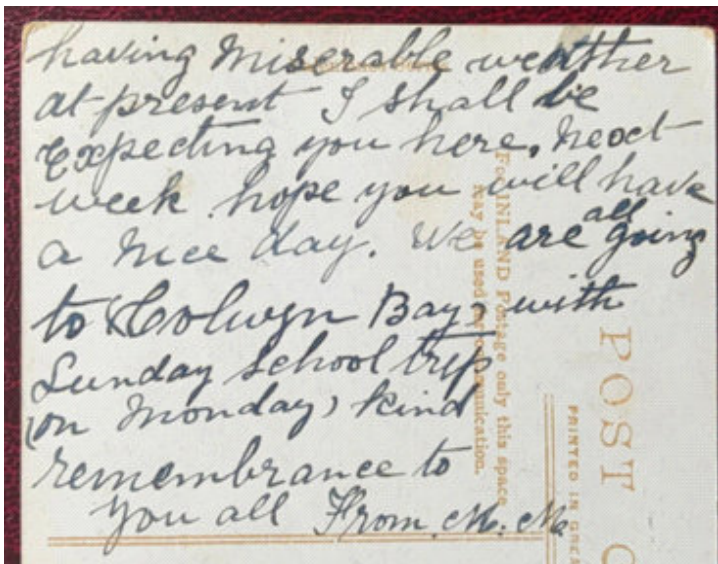


Higher Grade Schools, Blaenau Festiniog...



Ysgol Higher Grade, Blaenau Ffestiniog - dechrau stori...

...ond ble mae'r stori yn mynd nesaf? Y neges ar y cefn efallai i Mrs Jones, Belgrave Road, Fairbourne, Dolgellau (digon posib mai Cymry Cymraeg oedd y teulu, serch gohebu yn Saesneg? 1906 oedd hyn cofiwch). **Dyma'r neges:**



Roedd y 'miserable weather' ar ddydd Iau yr 2 Awst ar fin newid ar gyfer y trip Ysgol Sul y dydd llun canlynol:

6/8/1906 Dylife, Llanbrynmair Carried several loads of hay from upper field...very hot day

Dyddiadur Richard Llywelyn Hedley
(Ficer Anglicanaidd)

Ond cyn hynny roedd y stori go iawn. Ar yr 2 Awst 1906 yn ôl y Welsh Coast Pioneer 10 Awst 1906 'ysgubwyd pont y pentref ymaith. Yr oedd yr afon Golwyn yn gorlifo ei cheulanau. Cyn y gellid croesi yr afon ger ben sylfeini'r bont, rhaid ydoedd gosod i lawr ddarnau o goed cryfion a phlanciau. Gan mai dros y bont yr elai y brif-ffordd, bu ei dymchwchad yn anghyfleusdra dybryd i fodurwyr, cerbydwyr, ac eraill'.

1906 ■ 1906 ■ 1906



Ond roedd llif mawr 2 Awst 1906 yn gofiadwy ar draws Cymru a thu hwnt.

2/8/1906 Hail and thunderstorms affected...Wales... A tornado at Guildford...
Eden, P. (2008) Great British Weather Disasters

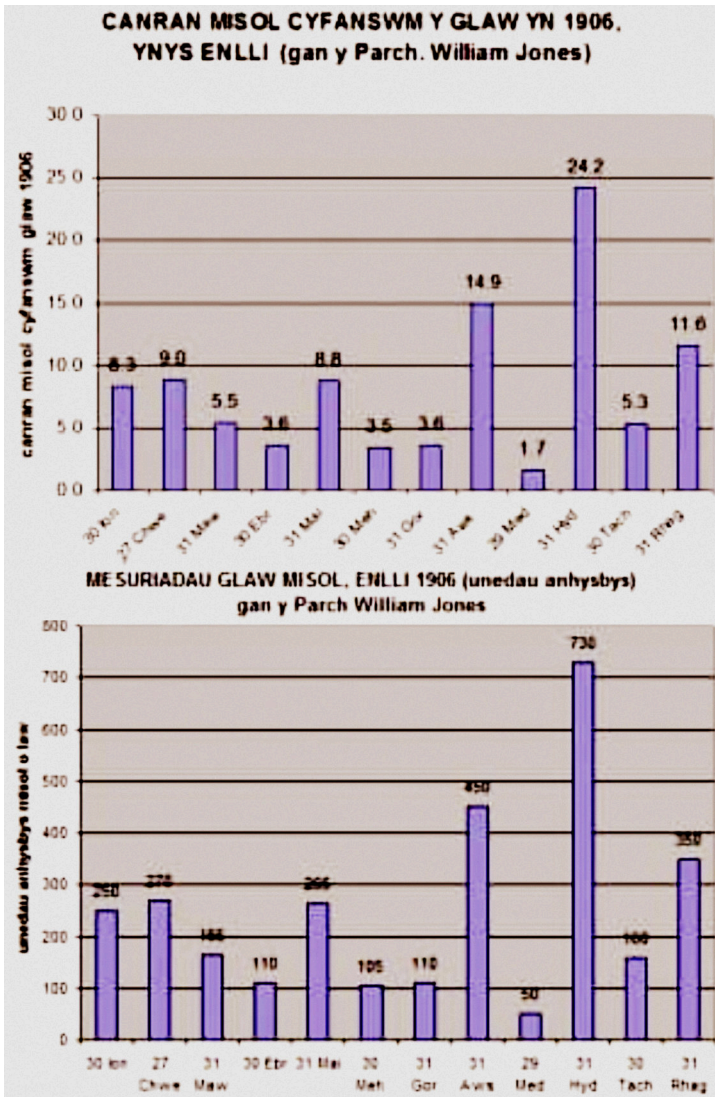
2/8/1906 Dylife, Llanbrynmair Shower & windy today Johnny cutting upper field...Baby awake nearly all night last night [oherwydd y storm]...
Dyddiadur Richard Llywelyn Hedley (Ficer Anglicanaidd)

2/8/1906 FARMERS STRUCK BY LIGHTNING.
During the thunderstorm of Thursday evening [2 neu 9 Awst] a farmer and two men servants were working in an outhouse on Gilfach Farm, South Carnarvonshire, when they were struck by lightning and rendered unconscious. The farmer, who first recovered, saw both servants lying on the floor, both with injuries to the side and one with his face terribly blackened. Later they were medically attended.
Weekly News and Visitors` Chronicle For Colwyn Bay 10 Awst 1906

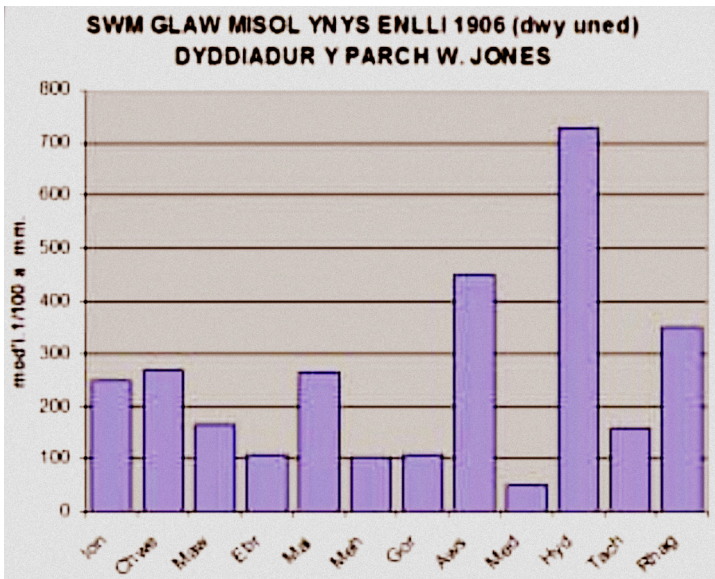
Y flwyddyn honno cawsom y fraint o weld Gweinidog yr Hen Gorff, William Jones, yn gadael cofnod i ni o'r tywydd hwn:

Codwyd y data yn y graffiau hyn o ddyddiadur Y Parch William Jones a fu'n gweinidogaethu gyda'r Methodistiaid

Calfinaidd ar Ynys Enlli ar y pryd ac mae'n bur debyg mai ar Ynys Enlli y casglodd y data hyn.



Nid yw'n hysbys pa unedau a ddefnyddiodd (modfeddi?) na chwaith natur na ffurf ei gasglwr glaw. Dyna'r rheswm am y ddau siart, un yn dangos y data fel y'i cofnododd, ar llall yn dangos y data misol fel canran o'r flwyddyn (er mwyn cymharu data eraill tebyg – wedi ei drin yr un ffordd wrth gwrs) pan ddaw i'r fei. Cymerir yn ganiataol bod y dull o gasglu yn gyson ar hyd y flwyddyn dan sylw.



1906 ■ 1906 ■ 1906



Parch. William Jones ENLLI

Glaw 1906 Ynys Enlli cymharu Cymru & Lloegr

I'm pretty sure he measured in hundredths of an inch, as was common practice until 1965 when the met office changed over to millimetres. In the US they still measure in hundredths of an inch, just like they still use fahrenheit,

[measuring precipitation] and that beloved paper *The Daily Telegraph* (the Daily Truth!!!) gives

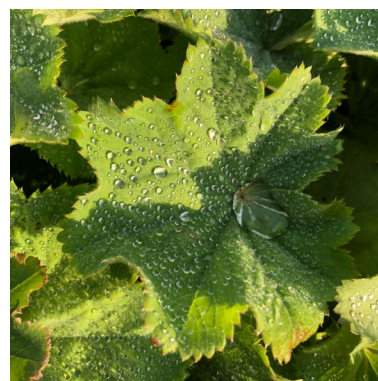
data in hundredths of an inch to this day! So I've redone the data [uchod] as follows & given the England & Wales rainfall for 1906 in mm (the EWR doesn't exactly conform to the Bardsey 1906 data, but Bardsey is one location (and unusual in that it's an island location where rainfall figures can differ widely from mainland figures, this is so for most islands which have different rainfall regimes than mainland locations) so I wouldn't expect a necessary 100% correlation to the EWR, but it shows a similar comparison except for Jan & Nov..maybe Jan & Nov really were much drier at Bardsey in 1906, or maybe prevailing weather conditions on Bardsey (eg strong winds) caused the rainfall readings to be skewed.

30.15 ins (766mm) does seem rather low, but actually it is in agreement with the long term mean for Bardsey of 823mm based on records from 1977-86.

Huw Holland Jones

1906 ■ 1906 ■ 1906

daggkåpa



Yn Swedeg, "daggkåpa" (cwpan gwllith) yw'r enw ar y fantell Fair (*Alchemilla*) - roedd yn bosibl gweld y rheswm am yr enw hwn yn ein gardd ni yn Nhrefor ddoe.

Michael Fay

Teithiau Cymdeithas Edward Llwyd

Y wefan a'r tudalen Facebook - un o brif weithgareddau'r Gymdeithas yw'r rhaglen gynhwysfawr o deithiau maes a gynhelir bron pob dydd Sadwrn mewn tri rhanbarth drwy Gymru: **Gogledd Dwyrain, Gwynedd a Môn, y De a'r Canolbarth.**



Sioe 'Gwyfynod Hyfryd' Cors y Pandy

Addas i bawb, Canolfan Tregarth - Dydd Sadwrn yma
GWYFYNOD HYFRYD
24 Awst 2024
11am - 1pm
Digwyddiad cyfri gwyfynod

Bydd Llên Natur ■ Cymdeithas Edward Llwyd yn dadorchuddio gwyfynod cafodd eu dal mewn trapiau gosodwyd y noson cynt.

CANOLFAN TREGARTH
Flordd Tanrhiw, LL57 4AW, TREGARTH

Cymdeithas Edward Llwyd
Llên natur
Cymdeithas Edward Llwyd



Dyma grynodedb o'r trapiad yng Nghors y Pandy, Tregarth. 23/8/2024 (Grid: SH597677) gan y gwyfynnwr Bruce Hurst ac eraill (DB, DK, GP). Yn anffodus roedd y gwynt yn cadw'r pryfed rhag hedfan yn helaeth.

Noctua janthe, ISADAIN FELEN DYWYLL, Lesser Broad-bordered Yellow Underwing ■ Cyffredin y tymor hwn.

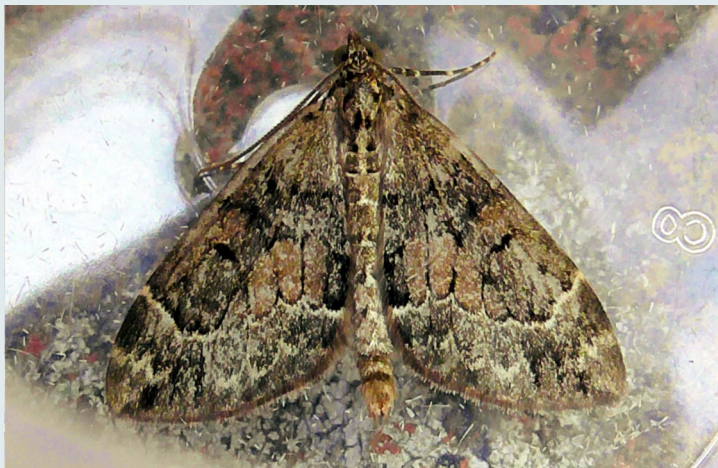
Mesapamea secalis agg., GWALADWR CYFFREDIN, Common Rustic agg. ■ Dau rywogaeth anodd i'w gwahaniaethu. Gwyfyn yr haf hwyr.

Schrankia costaestrigalis, TRWYNOG ADAIN RESOG, Pinion-streaked Snout ■ Achlysurol ond yn weddol gyffredin ac yn hawdd ei gamgymryd am un o'r meicros.



Ochropleura plecta, FFLAMYSGWYDD, Flame Shoulder ■ Cyffredin trwy'r haf ymhob cynefin.

Thera britannica, BRYCHAN SBRIWS, Spruce Carpet ■ Wedi hedfan i'r gors o'r coed sbrîws cyfagos mae'n siwr.



Noctua comes, ISADAIN FELEN FACH, Lesser Yellow Underwing ■ Cyffredin ond fymryn yn hwyrach na'r isadain felen fwyaf.

Xestia xanthographa, CLAI SMOTYN MELYN, Square-spot Rustic ■ Cyffredin ymhob cynefin.

Xestia castanea, CLAI'R WAUN, Neglected Rustic ■ gwyfyn newydd i DB. Eitha prin, yn gysylltiedig efo'r grug yn y gors hon. Yr unig wyfyn yn y trapiad hwn gellir priodoli i'r cynefin.

Amphipyra pyramidea agg., ÔL-ADAIN GOPOR, Copper Underwing agg. ■ Gwyfyn hardd iawn yn nodweddiadol o ddiwedd yr haf.



Eulithis testata, CWPLWS, Chevron ■ Achlysurol ond cyffredin.

Ancylis achatana, TORTICS TRIONGL GWINAU, Triangle-marked Roller ■ yr enw Cymraeg, dros dro, heb ei gadarnhau. - i'w gadarnhau -

Teithiau Cymdeithas Edward Llwyd

Y wfan a'r tudalen Facebook - un o brif weithgareddau'r Gymdeithas yw'r rhaglen gynhwysfawr o deithiau maes a gynhelir bron pob dydd Sadwrn mewn tri rhanbarth drwy Gymru: **Gogledd Dwyrain, Gwynedd a Môn, y De a'r Canolbarth.**



Derbyn Glas

Mae Bwletin Llên Natur ar gael yn rhad ac am ddim, yn ddigymell pob mis!

 Cysylltwch gyda ni:
bwletinglas.llennatur@gmail.com



Chwe mlynedd o forynion tywyll, 2018 – 2024

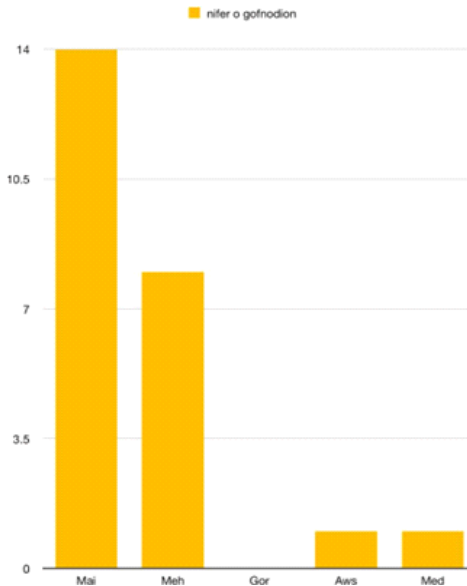


Yn Fron Goch, Caernarfon 17-08-24
Nia Elain Roberts

Morwyn dywyll (*Calopteryx virgo*) – gwryw. Iwan Roberts

O'r 24 o gofnodion MORWYN DYWYLL sydd yn y Grŵp hwn erbyn hyn ers 2018 (wedi eu hadnabod gan Iwan Roberts) dyma batrwm (sydyn) eu ffenoleg. Yn amlwg misoedd Mai a Mehefin yw eu tymor (yn 2021 a 2022 oedd y ddau straglar hwyr - ac yr un gan Nia hefyd wrth gwrs!)

Mae llyfrau a ffynonellau eraill yn nodi fod posibil dod ar draws y ddwy rywogaeth *Calopteryx* fwy neu lai drwy'r haf (Mai - Awst)...

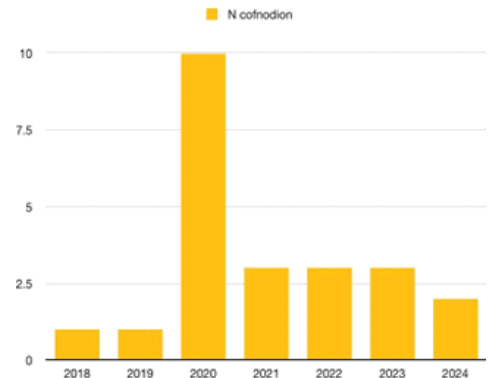


...ond maent hefyd yn awgrymu mai hanner cyntaf y tymor yw eu hanterth, fel y graff uchod, a hynny yw fy mhrofiad i hefyd. Mae'r dyddiad 13/9 yn 2022 yn EITHRIADOL o hwyr.

Tybed ydion rhywbeth i'w wneud â'r tymhorau hwyr eleni?

Dyma batrwm blynyddol ar gyfer pob un o'r 24 o gofnodion. Uchafrif mawr yn 2020 (blwyddyn Caethiwed Covid... gwell na partio'n anghyfreithlon beth bynnag!!!) DB

Mae'r dechrau efallai (2018/19) yn adlewyrchu'r aelodaeth isel ar ddechrau prosiect "Cymuned Llên Natur". Ond ar ôl 'hwb' Cofid yn 2020, cododd y nifer o aelodau a'ch cofnodion hefyd yn 2021-23. 'Ta ydwi'n darllen gormod i fewn i'r data? Ond tra 'dan ni wrthi, mae'r cwmp eleni (2024) efallai yn adlewyrchu blwyddyn sal iddyn nhw. Hwn ddim yn agos yn wyddonol ddilys beryg... ond hwyl run fath!!! DB



Picellwr y fflam



Ges i'r llun yma gan ffrind o Galiffornia. Ro'n i'n credu mai gwas y neidr plastig oedd o ond roedd hi'n dweud mai un go iawn ydion - er 'doedd ganddi ddim enw iddo. Gobeithio bydd o'n gyfarwydd i eraill... Luned Meredith

'Rioed wedi bod yng Nghaliffornia yn astudio Odonata! Anodd bod yn sicr gyda llun o'r ongl isod ond mae'r lliw ar yr adenydd yn eitha nodweddiadol. Heb fod yn siwr ond wedi chwilota dwi am gynnig picellwr fflam (*Libellula saturnata*), gwryw. Mae gennym rywogaethau *Libellula* yma, ond nid hwn. Mae gan CA tua 70 rhywogaeth o weision neidr a mursennod, debyg. Iwan Roberts

Wedi holi'r 'gwasneidiwr' Allan Brandon o'r Rowen: 'It's a Flame Skimmer (*Libellula saturnata*). Nice beast. We would call it a chaser of course'. DB

Mantell borffor yn symyd i'r gogledd

DYMA DRAFODAETH HYNOD O GYFOETHOG A
PHWYSIG I NI I GYD, TRAFODAETH SY'N LLAWER MWY
NAG AM UN GLOYN BYW!

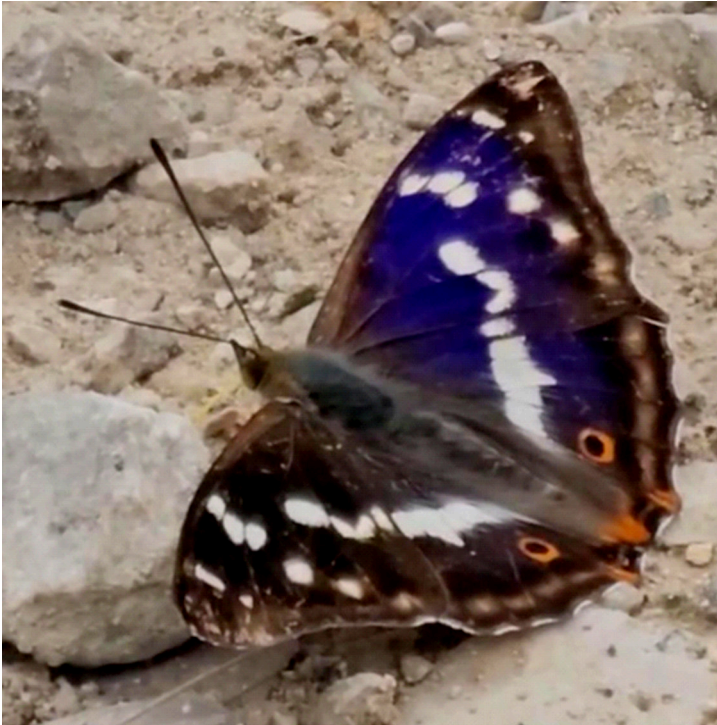
'Iconic' butterfly seen in county for first time

Dyma newyddion da sy'n dangos bod gwaith
cadwriaethol wedi dwyn ffrwyth fan hyn yn swydd
Derby. Er hynny, faint o lwyddiant y gloyn byw hwn
sydd yn ganlyniad i newid hinsawdd hefyd?

Martin Coleman

Ydi hynny yn tynnu oddiar arwyddocâd y datblygiad?
Nid amau ydwi i... cwestiwn gonast.

Golygydd



The male purple emperor butterfly boasts an iridescent colour on its wings, while the females are brown.
Llun Sarah Simkins

Honnir fod llwyddiant y **Barcud yn cael effaith negyddol ar
niferoedd y Gylfeinir.**

Rhian a Seimon Glyn

Wedi bod yn darllen gormod ar y cyfryngau torfol?
Mae pwysleisio hyn yn ffordd i dynnu sylw oddi
wrth y ffaith mai systemau amaethu sy'n defnyddio
tunelli o bla laddwyr sydd yn bennaf gyfrifol am
brinder y gylfinir.

Eryl Davies

Oes yna dystiolaeth Seimon a Rhian. Pwy sy'n
'honni'? Digon posib wrth gwrs, ond mae cymaint o
agandas cudd yn llechu o dan ein trwynau, mae'n
rhaid cadw at 'y Gwyddoniaeth'. (Dwi bron ag
ymddiheuro wrth ddweud hynny, mor ddifriol mae
pobl wedi mynd o wyddoniaeth - ond fel erioed,
dyna ein hachubiaeth... o ofyn y cwestiynau cywir o
wyddonwyr wrth gwrs).

DB

Nacoed dim ond darllen datganiad gan unigolyn. Ond... mae
gen i dystiolaeth fod diffyg cwningod ar yr arfordir yn
effeithio yn negyddol ar niferoedd y fran goesgoch.

Rh&SG

ia, mae yna dystiolaeth dwi'n credu bod porfa lefn y
'lawnt gwningod' yn fanteisiol i ddull y fran
goesgoch o durio am bryfed gyda'i phig main

DB



Dw i wedi clywed hefyd rai sy'n dweud bod **llwyddiant
y bwncath wedi dod ar draul y cudyll coch.** Dw i heb
edrych yn bellach i mewn i hyn, ond yma yn swydd
Derby, dw i'n gweld nifer dda o fwncathod, ond dw i
ddim yn gweld cymaint o gudyllod cochion.

MC

Faint o gystadleuaeth go iawn sydd yna rhwng y ddwy
rywogaeth Martin? Hwyrach mai ni sydd yn meddwl
bod yna gystadleuaeth am fod y ddau yn 'adar
ysglyfaethus'?

DB



**Trafodaeth ddifyr, ond does neb yn sôn am y gloyn
byw yn y post gwreiddiol!** Hywel Jones

Yn wir! Mae wastad yn gyfle y bydd trafodaethau
gwahanol yn cael eu sbarduno pan roddir post ar y
dudalen hon! Hoffwn weld y FANTELL BORFFOR. Er
mod i'n byw yn swydd Derby, yn y gogledd ydwi i ac
mae hwn wedi'i weld yn ne'r swydd yn agos at y ffin
efo swydd Stafford.

MC

Ydy o i'w weld yng Nghymru?

HJ

Yn ôl gwefan 'Butterfly Conservation', mae o i'w weld
yn bennaf yng nghanol a de Lloegr.

MC



**Mae gen i theori bod y rhan fwyaf o 'lwyddiannau'
cadwriaethol yn ganlyniad i farn bositif ac arian
sylweddol y cyhoedd tuag at rhywogaethau 'secsi'
neu eiconig.** Caiff gweddill y rhywogaethau sydd heb
fod mor 'secsi' fynd i'r diawl! Trafoder....!

DB

Cytuno, mae'r un peth yn wir am greaduriaid
'ciwt' e.e. y wiwer goch sy'n byw yng
nghoedydd Niwbwrch ar drael adfer y twyni
tywod.

Guto Roberts

Enghraifft dda. Onid yw stocio llynnoedd efo brithyll yr
enfys er mwyn diwallu awydd pysgotwyr i ddal
'rhywbeth', yn rhan o'r un ffenomenon... dwbl trwbwl
efallai: 1. yr effaith ecolegol a 2. cuddio trai y brithyll
brown cynhenid? A ydyn ni'n stumio 'ein' byd natur
trwy ffafriaeth o'r fath. Ydi bwydo adar yn y gaeaf yn
rhan o'r un peth hefyd yn y pen draw - mae'n rhaid i
Ddetholiad Naturiol gael siawns i weithio trwy gadw
inegriti genetig rhywogaethau gwyllt. Ydyn ni'n eu
'difetha' nhw trwy eu 'swcro', ynteu ydyn ni yn ei helpu
mewn byd sy'n llawn o anafateision newydd o'n
hachos ni. Ynta ydi chwaeth a dyheadau pobl yn rhan
o'r amgylchedd ehangach erbyn hyn?

DB

Cytuno. Dim digon o bwyslais ar warchod yr
ecosystem yn gyfan gwbl. Gwirioni hefo un
rhywogaeth, ond dim fel yna mae pethau'n
gweithio'n anffodus.

Greta Huws

Yn hollol Greta. Rhyfedd i chi ddeud
'cytuno' a finna'n trio bod yn gytbwys
ac yn gosod yn dadleuon trwy ofyn
cwestiynau (hmm! Anodd cuddio
daliadau go iawn rhywun!)

DB

Dwi newydd fod ar gwrs ysgrifennu'r argyfwng
hinsawdd, ac un o'n hathrawon wedi cyhoeddi
cyfrol o farddoniaeth wych ynglŷn â hyn...

Isabel Galleymore: 'Baby Schema'. Mae wedi ei brofi ein bod yn teimlo mwy o atynfa i briodweddau babiaidd e.e. llygaid mawr, wyneb crwn, llygaid a thrwyn ddim rhy bell o'i gilydd! Ein gyriannau gofalaeth wrth y llyw.

Lowri Hedd

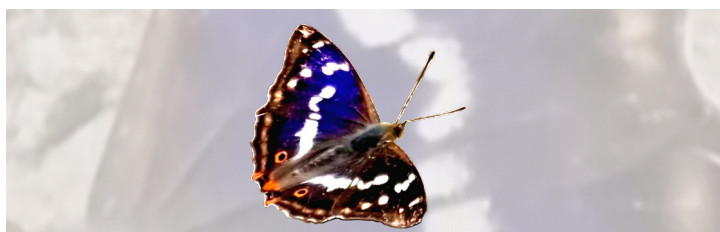
Mae Walt Disney wedi gweud ei filiynau o ddoleri allan o'r duedd hon ynom). DB

Fel y mae'n digwydd, o'n i'n meddwl am 'Dymbo' a 'Bambi' wrth ddarllen y sylwad. Er hynny, onid oes neges fwy amrwd mewn rhywbeth fel 'Watership Down' lle, er gwaetha'r cwingod sy gan lygaid mawr ac anthropomorffaid yn rhan bwysig o'r ffilm (dyna drafodaeth wahanol, 'tydy?!), mae digwyddiadau annymunol yn cael eu portreadu mewn ffordd gyson trwy'r ffilm? MC

Dyna pam, er enghraifft, bod yr WWF yn defnyddio panda ar ei logo. Pan o'n i'n astudio cadwraeth natur yn y brifysgl bron yn 20 mlynedd yn ôl, oedd y drafodaeth am sut mae'n haws codi arian tuag at achos gwiwer goch, panda, teigrod, snow leopards ac ati, ond yn anoddach gwneud yr un peth dros drychfilod a hefyd, rhywogaethau sy ddim yn cael eu gweld, fatha creaduriaid y moroedd dwfn.

Dw i ddim yn ymwybodol o'r ystadegau, ond sw'n i'n tybio y byddai mwy o'r boblogaeth gyffredinol yn fwy bodlon cyfrannu at achosion sy'n ymwneud â rhywogaethau 'ciwt'. Ella bod rhywbeth tebyg o ran tirweddau hefyd lle mae mwy o bobl yn awyddus o weld pethau'n cael eu diogelu'n fwy llym mewn ardaloedd sy'n brydferth mewn ffordd amlwg. Dyma broblem gan fod lleoedd sy ddim mor drawiadol i'n llygaid ni, ond mae ganddynt gymaint o werth yn ecolegol. Mewn ffordd, ydan ni'n sôn am dueddiad neu reddf ddynol? Os felly, mae talcen caled yn ei newid. Yn bersonol, medra i feddwl am eithriad, sef cath wyllt yr Alban. Dyma greadur ciwt, ond hefyd un sy'n haeddu sylw o safbwynt cadwraeth. Hoffwn weld un, ond wn i ddim, os bydda i. MC

Roeddwn i'n digwydd meddwl ddoe, mewn cyd-destun gwahanol, am ymadrodd y diweddar Edward O Wilson, naturiaethwr ac awdur: "Bugs and Weeds" - y creaduriaid di-sylw, di-nod hyn, a phwysigrwydd eu gwerthfawrogi nhw (trwy ddod i'w hadnabod). Dafydd Morris



Gofidiau garddwyr

Roedd gwanwyn eleni (2024) yn drychinebus i lawer iawn o arddwyr ar hyd a lled Cymru gan gynnwys myfi yn Waunfawr. Mae rhai wedi beio'r DIFFYG HAUL, rhai y GLAW a'r gwlybanaeth, a rhai y TYMHEREDD isel.

■ Dyma addasiad o ddata o Orsaf Maes Gwynedd (Waunfawr) i geisio dangos, trwy gymharu efo tymor llawer mwy cynhyrchiol y llynedd, pa un o'r tri mesur hyn oedd fwyaf cyfrifol am y tymor gwael eleni.

■ Mae'r tabl cyntaf yn dangos bod Mehefin (a Mai i raddau llai) wedi derbyn sylweddol fwy o HAUL na'r llynedd (nifer o ddyddiau yn derbyn mwy na 1000 W/m² ond dim gwahaniaeth sylweddol rhwng y ddwy flynedd fel arall.

■ Mae'r ail dabl yn dangos bod Ebrill a Mai eleni wedi derbyn mwy o LAW na'r llynedd (sylweddol llai o ddyddiau 'dim glaw').

■ Ond y trydydd tabl ydi'r clinshar! Roedd Ebrill a Mai eleni yn SYLWEDDOL OERACH na'r llynedd. Hynny yw, cafodd eleni lawer llai o ddyddiau lle gyrhaeddodd y tymheredd (*max*) fwy na 15°C.

Gwlybanaeth ac oerfel yn Ebrill a Mai oedd bennaf gyfrifol felly am ofidiau un garddwr o Waunfawr o leiaf. Beth amdanoch chi?

HAUL w/m ² >1000	Maw	Ebr	Mai	Meh	Gorff
2023	1	4	10	8	17
2024	2	4	14	20	16
GLAW dyddiau 0 glaw	Maw	Ebr	Mai	Meh	Gorff
2023	4	13	19	15	6
2024	6	7	8	13	7
TYM >15C	Maw	Ebr	Mai	Meh	Gorff
2023	0	6	25	23	26
2024	0	1	1	22	28

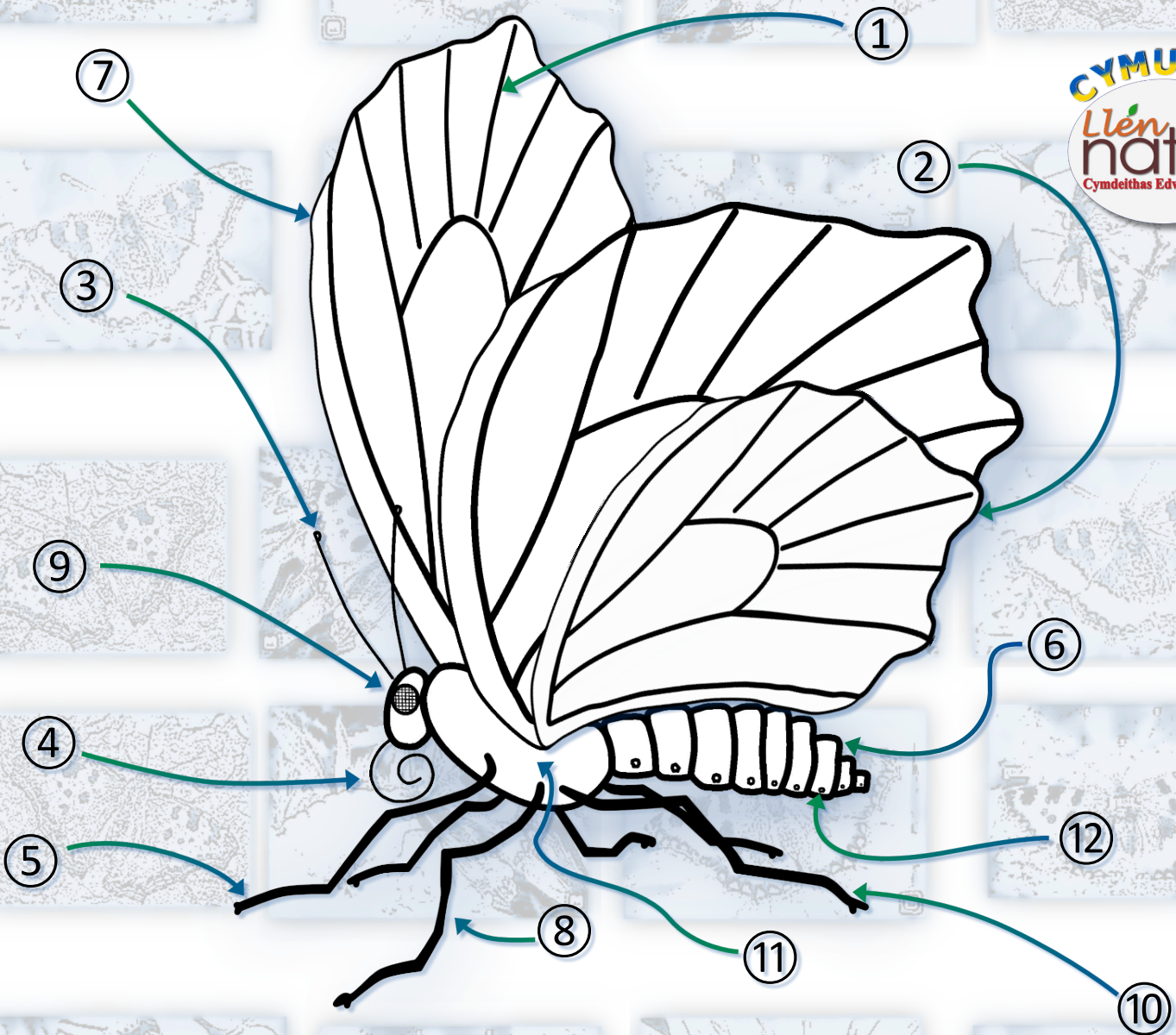
Methu'n glir a chael hadau llysiâu i egino - tan gawson ni ychydig o wres wythnos dwaetha... Rhy hwyr mae'n debyg i gael cnwd bwytdwy. Nesta Wynne

Ateb i Nesta Wynne: union yr un peth yma. Ac os ddar'û rhai egino, sefyll yn eu hunfan wnaethon nhw wedyn. DB

Y tymheredd oer wedi arafu popeth ar ôl eu plannu allan, a hadau mân hefyd yn hir cyn egino. Mae 'na gnydau, ond llwm ydi hi braidd. Sioned Williams

Rhostryfan: Mae'r rhai gefais i egino wedi eu hambygio gan falwod a gwllithod, diflannodd rhesiad o bys, ffa dringo wedi eu bwyta a rŵan mae ein tatw cynnar yn blodeuo, felly heb eu codi. Clywais yn siop Gerlan fod y sawl sy'n dod â thatws cynnar yno i'w gwerthu wedi bod yn hwyr yn plannu oherwydd fod y tir rhy wlyb ag yna pan yn amser cynaeafu, methu mynd â'r tractor i'r cae gan fod y tir yn rhy wlyb. Ond mae blodau garw ar y llwyni saith liw'r enfys a'r holl llwyni eraill wedi tyfu'n gryf. Amaryllys wedi gwneud yn dda hefyd. Olwen Evans

Labelu a Lliwio: trilliw bach



- | | | |
|--------------------------------------|--------------------------------|---------------------------|
| A adain flaen _____ | B gwythien asgell _____ | C adain gefn _____ |
| D teimlydd / antena _____ | E llygad _____ | F coes flaen _____ |
| G coes ganol _____ | H thoracs _____ | I coes gefn _____ |
| J sbiragl / twll anadlu _____ | K abdomen _____ | L sugnydd _____ |

Glas

Trilliw bach

Aglais urticae

[trilliw bach ar Wicipedia](#)

