

Glas

Bwletin misol
Llên
natur
Cymdeithas Edward Llwyd
Rhif 204
Chwefror 2025

gan gynnwys adnodd i blant, athrawon a rhieni, ar y dudalen gefn



Cyhoeddir **Glas** gan Gymdeithas Edward Llwyd

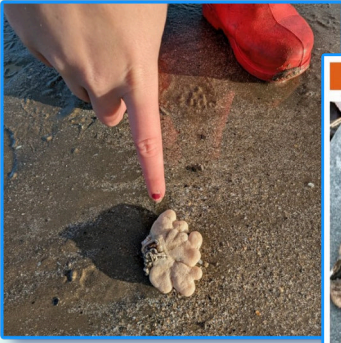
Mae elfennau o Brosiect Llên Natur ar Facebook a Wikipedia
Cysylltwch â ni trwy bwletinglas.llennatur@gmail.com



Chwystrelli môr

Beth yw rhain tybed? Yn Llanddona 2 Ionawr 2025

Morgan Griffith



Unrhyw syniad be di hwn yn Penmon? Llanw uchel dydd Sul: Ynys Llanddwyn Llanw mawr, a gwynt cryf. Dwi'n siwr fy mod wedi cyfri 8 ohonynt ar y traeth yn Penmon 2 Medi 2019.
Rowena Thomas



'Chydig o rhain ar lan môr Abersoch heddiw - teimlad fel sglefrod môr. Unrhyw syniad beth?
Ann Griffiths Williams



Adeg Storm Katie

AR Y DYDD HWN (28 Mawrth) yn y flwyddyn 2016

STORM "KATIE" A'I EFFEITHIAU

Llanbedrog: "Llwyth o chwystryll môr [chwystrelli môr sy'n gywir] wedi cyrraedd traeth Llanbedrog eto ar y penllanw diweddaraf, 28 Mawrth 2016, ond ddim cymaint a thro diwethaf. Ym mis Rhagfyr 2015. Dim byd arbennig arall ar y penllanw."
Duncan Brown

Deheun Cymru a Lloegr: "Gusts of up to 105mph have hit parts of Britain as Storm Katie wreaked havoc on Easter Monday, with the winds and heavy rain disrupting rail, road, air and sea networks in England and Wales. Tens of thousands of households have also been left without electricity. London fire brigade said it had dealt with more than 110 incidents on Monday related to Storm Katie, including fallen trees and precarious scaffolding. In Greenwich, south-east London, a road was closed after a crane collapsed."

Dolen: Storm Katie farwol.

Sylwadau golygyddol

Cafwyd CHWYSTRYLL MÔR dau fis yn gynharach ar yr un traeth. Ydi hyn yn nodwedd rheolaidd o'r traeth hwn tybed. (Ilun: adeg storm Katie) - **Dolen: Tunicate**.

CHWYSTRELLI MOR dwi'n meddwl (*sea squirt*)? Wedi cael nhw fwy nag unwaith ar draeth Llanbedrog nid nepell i ffwrdd o Abersoch

Dyma ymateb Sion Roberts:

■ Cywir, chwistrellau môr sydd yn y ddelwedd.

• Ni allaf ddweud pa rhywogaeth o'r ddelwedd... Ond yr un fyddaf yn gweld yn aml wedi tiriio ar arfordir Deheuol Llŷn yw hwn:

Styela clava - y Chwistrell bastwm. Mae hwn yn greadur estron o'r Môr Tawel.

'Rwyf wedi sylwi eu fod yn cael eu tiriio ar ol storm. Mass Death. Efallai am eu fod yn glynnu wrth y graig yn y bôn ac yn sefyll i fynnu yn y lli.

A hyn yn gwneud hi yn haws i'r lli eu rwygo oddiwrth y graig? Nid yw Llŷn yn debyg i'r Môr Tawel.

• Dyma ddelwedd o'r anifail yn fyw:

Mae chwistrellau brodorol yn fwy tebygol i orwedd ar y graig a glynnu un ochor cyfan iddo.

Amodau ffafriol? Oes - braich mawr o dir i ganol y môr o Borthmadog i Aberdaron... Mae hwn fel argae anferth sydd yn rhwystro'r môr ac yn ei droi i Fae Ceredigion...

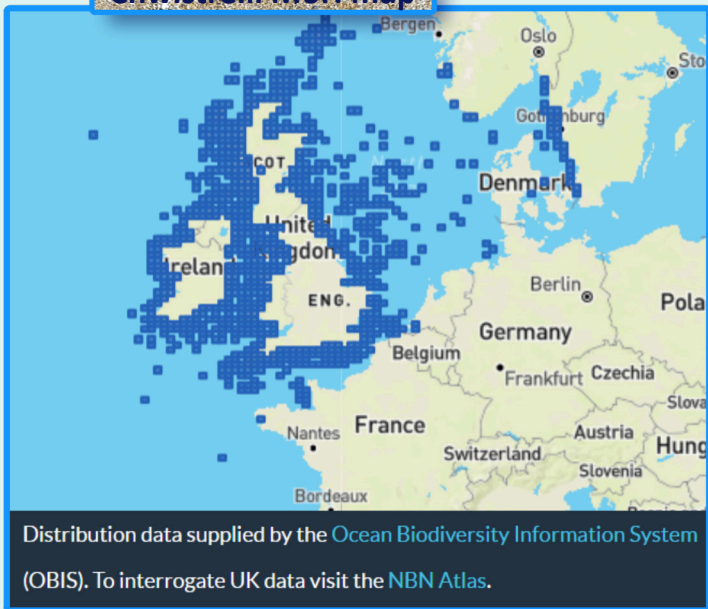
Mae'r argae yn crynhoi y maeth a'r plankton sydd yn dod gyda'r lli o Fôr Iwerydd. Felly mae yna ddigon o fwyd i greaduriaid sydd yn bwydo drwy hidlo'r dŵr am fwyd...

■ Dyma'r arbenigwraig Lucy Kay: "The sea squirts are most likely to be **Asciidiella aspersa** - there's quite a lot out in Tremadog Bay attached to smaller stones on the muddy gravel habitat in particular. I have known of large numbers being washed ashore on the south Llyn coast before as you've mentioned.

It is most likely to do with strong winds and wave action - if it was in the middle of summer and had been really calm weather for weeks I'd think it stranger that they were being washed ashore. They will be present in water that is quite shallow so strong waves could affect them quite easily. I don't know if they get to a certain age and become more likely to get washed ashore."
Lucy Kay

■ Dyma mae "The Essential Guide to Beachcombing and the Strandline" yn ei ddweud: "Dead man's fingers is a species of soft coral that grows as a white or orange fleshy lump, forming bloated, finger-like projections covered in tiny polyps. They are normally firmly attached rocks or hard services in areas of fairly strong current but in extremely stormy conditions can sometimes be ripped up by the waves and deposited on the strandline. Here they look like hard, shrivelled, bulbous lumps, covered in tiny dots showing where the individual polyps were"
Liên Natur

Chwistrelli Môr: map



Cofio Buarth Melyn

Trysor bach o 1947

Y geiriadurwr a'r casglwr Bruce Griffiths yn ymarfer ei Saesneg yn 1947

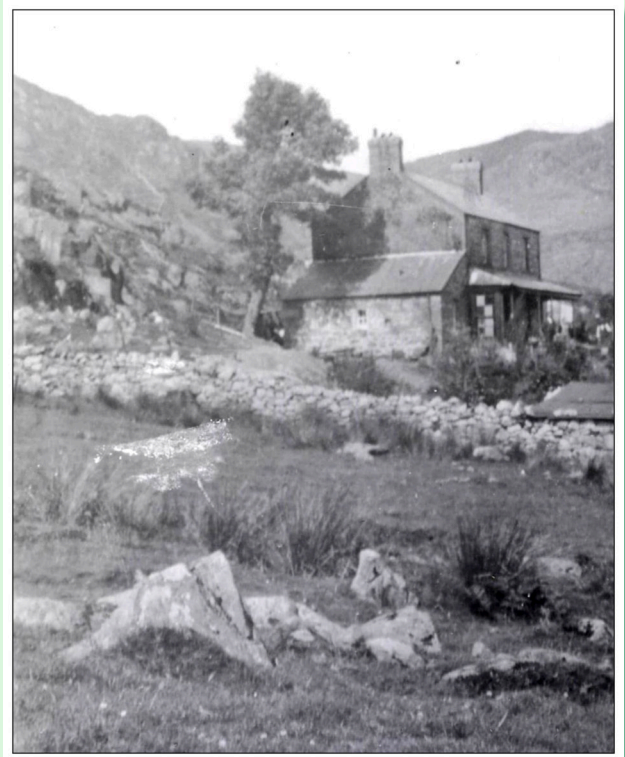
17 July - Taid haymaking at Buarth Melyn. Picked strawberries.

23 July - I went haymaking

Dyma ddau lun o fferm Buarth Melyn. Nid ydynt yn rhai gwych ond y mae'n rhoi syniad sut le oedd yno. Bu cadwaldr Roberts yn byw yno ar un adeg. Roedd Buarth Melyn ar ochr yr hen lein fach, Rheilffordd Ffestiniog, a lle mae Llyn Tanygrisiau heddiw. Y mae'n adfail llwyr bellach. Bu Gwilym Dafis, fferm Dolymoch yn byw yno pan oedd yn llanc ifanc efo'i rieni a'i frodyr.

Steffan ab Owain

Diolch i Ann Corkett am rannu'r dyddiadur



“Mae'n adfail llwyr heddiw, ychydig gerrig ar ôl a choed yn eu cuddio. Anodd dweud bod tŷ wedi bod yno o gwbl. Byddai tyddyn arall gerllaw hefyd, sef Yr Aelgoch - dim ar ôl. Byddai coeden geirios -'rhai blasus yno - dim ar ôl yno chwaith.” SabO

Cofio y goeden yn iawn, ar ymyl bôn yr inclên yn mynd i fyny i Chwalal y Moelwyn yn Stwlan. Yn ôl hên hanes lleol, roedd Oliver Cromwell gyda chysylltiad yma, fel y Dduallt. Roedd yn dŷ cyntefig, ac mi gafodd fy nhad y gontract o'i dynnu i lawr. Roeddwn yno gyda fo yn helpu ac mi dynais y silff ben tân uchel i lawr, ac mi ddisgynodd swllt arian Charles (?) wrth fy nhraed. Roeddwn wedi cael trysor, ond ni barhaodd i mi. Mewn balchder euthum â fo i'w ddangos i'r ysgol ac i'r prifathro Giff Goch. Cadwodd o'r swllt i wneud ymholiadau, ond ni welais i byth mohono wedyn.

D.S. Mae rhai o hen lechi to cyntefig Aelgoch gennyf yn Dolau Las, ac mae rhai wedi cael eu rhoi i ail doi y beudy yno.

Teulu Aneurin Davies (swyddfa bost Tanygrisiau) a'i wraig, a'r meibion Eryl Howyn a Gwilym, rwyf yn cofio byw yno ddiwethaf, cyn iddynt orfod symud i Ddôl y Moch, Maentwrog, er mwyn i gynllun trydan Tanygrisiau foddi Dyffryn Ystradau. Roedd ganddynt wagan bach ysgafn (fel yr oedd gan Bryn Ellyd hefyd) yn rhedeg ar gledrau y lein bach i fynd â nwyddau i lawr. Roedd yn cael ei chadw yn stesion bach wrth ymyl fy nghartref yn Tanyfron. Roeddwn yn helpu i lwytho'r wagan, a chael reid i lawr i Buarth Melyn, amball i le roedd rhaid mynd i wthio'r wagan yn ei blaen.

Lle gwaethaf oedd yn bwlch Clogwyn Daniael lle roedd hi yn wlyb dan draed. Wrth gwrs, roeddem yn gwthio'r wagan yr holl ffordd i fynu yn ôl i'r stesion wedyn, ar ôl cael panad o de a chacen gan Mrs Davies. Mi roedd yna stôf posh debyg i Rayburn yn y gegin, y gyntaf i mi weld. Cadwaladr Roberts oedd yn ffermio yno cyn hynny i ddiwedd y tridegau, ddechrau'r pedwardegau.

D.S. Rwyf yn cofio nain a taid Bruce Griffiths yn byw yn stesion bach.

Peth arall rwyf yn gofio oedd, yn gynnar yn y pumdegau, ar ddiwrnod poeth yn yr haf, pan oeddwn yn trochi yn afon Cwmorthin, ger y ffowndri, fe aeth Mr Griffiths Stesion yn wael (strôc medda nhw) ger ffynnon Margiad Andro, oedd wrth ymyl; ac fe'i cludwyd adref i'w gartref yn y stesion, ar wagan Bryn Elltyd - pasio i ffwrdd 'aru fo.

Dafydd Gwallter Dafis

Mae'r nodyn yma gan Steffan yn fy atgoffa o gartref yr hen Miss Lloyd yn fy mhлentyndod ddiwedd y 50au ar yr Alltcoed Mawr, Waunfawr. Cofio dwyn eirin (neu glywed am wneud!) o goeden ger ei thŷ (drws nesa i Cae Goronwy) - sgwrs mwy diweddar wedi datgelu bod hogia Rhosgadfan (pob amser hogia!) yn cofio gwneud yr un peth. Mae Miss Lloyd wedi ein hen, hen adael, a'i thŷ yn furddyn di-do bellach - ond dangosodd ymweliad yno trwy'r rhedyn a'r brwgaidj tua 7-8 mlynedd yn ôl bod yna goeden eirin yn sefyll yno o hyd. Mae eraill hefyd o'r fro yn cofio Miss Lloyd a'i choeden eirin ('damsons' oedden nhw i ni yn gyfeiliornus!).

DB

[Mae] ambell gae i'r tyddyn... dan y llyn mae'n siwr. Gwelaf o wefan Archwilio fod lleoliad y tŷ ar y lan orllewinol.

Paul Williams

Clust yr Ysgaw

Ar Wikipedia ■ Math a rhywogaeth o ffwng yn rheulu'r *Auriculariaceae* yw'r Clustiau'r ysgaw (Lladin: *Auricularia auricula-judae*; Saesneg: *Jelly Ear*). [1] Y Ffyngau Clust yw'r enw ar lafar ar y grŵp mae'r ffwng yma'n perthyn iddo, ond nid yw'n derm gwyddonol. Mae'r ffyngau yma'n edrych fel clustiau lliwgar yn tyfu at goed sy'n pydru, fel arfer. Ceir tua 100 o rywogaethau yn y grŵp yma. Mae'r teulu *Auriculariaceae* yn gorwedd o fewn urdd yr *Auriculariales*.

4

Hyfforddiant BTO



Hyfforddiant Gwanwyn BTO Cymru

Hyfforddiant Arolwg Adar Sy'n Nythu (BBS)
Sut i gymryd rhan yn ein harolwg pwysig, BBS. Sesiynau hyfforddiant ledled Cymru.

Hyfforddiant Caneuon a Galwadau Adar
Cwrs dwy-sesiwn ar-lein i gryfhau eich sgiliau adnabod adar yn ôl eu caneuon a'u galwadau.

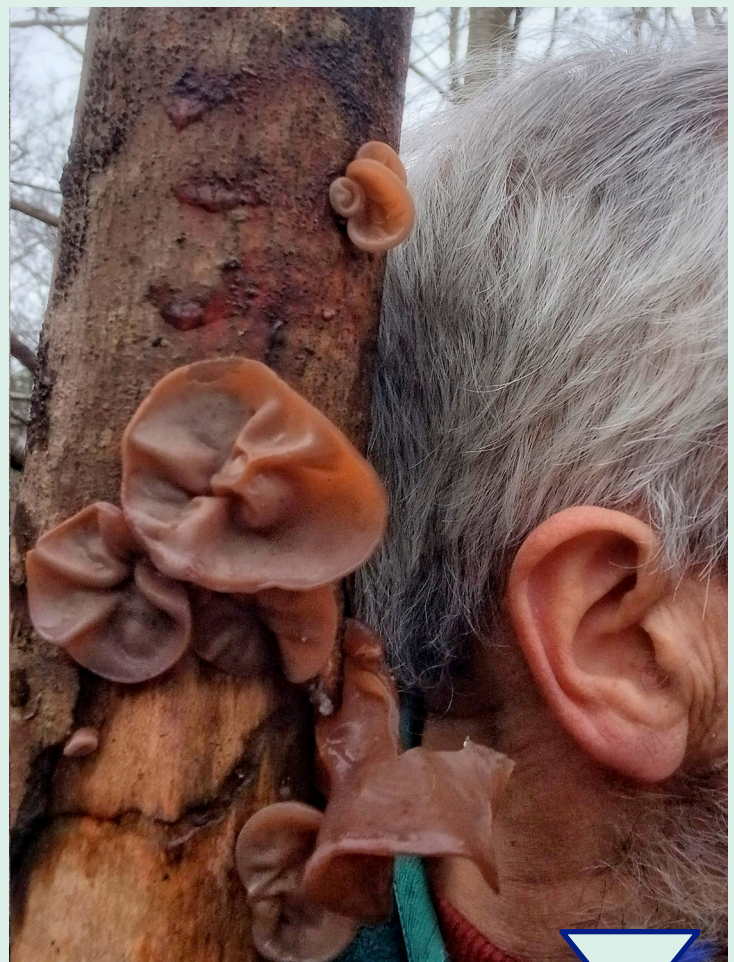
Ymarfer adnabod adar tu-allan
Rhochw eich sgiliau adnabod adar ar waith yn ystod ein sesiynau ymarfer tu-allan. Sesiynau hyfforddiant ledled Cymru.

Cyflwyniadau i arolygan BTO
Sesiynau i'ch cyflwyno i dri o arolygon y BTO: Y Cyfrifiad Crehyrod, Arolwg Adar Sy'n Nythu, ac Arolwg Cofnodion Nythod

Ewch i'n gwefan am fanylion ac i gofrestru
www.bto.org/cymru-events



Clustiau



Tair Dolen am **glust yr ysgaw**:

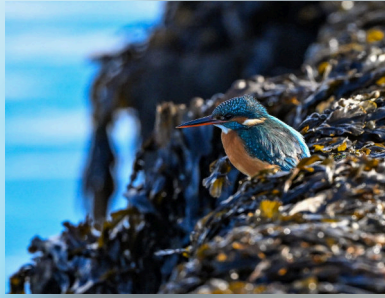
- ① ■ **KERSKAVENN YN LLYDAW**
- ② ■ **SINDROM TAI BWYTA SICHUÂN**
- ③ ■ **AR CYMUNED LLÊN NATUR**



Adar yn y gaeaf



Bras yr eira - Gareth Wynne-Williams
8 Ionawr 2025



Glas y dorlan - Nia Evans
9 Ionawr 2025



Crëyr glas, Nia Evans
9 Ionawr 2025



Tingoch du - Gareth Wynne-Williams
Trwyn Horton, Y Rhyl - 9 Ionawr 2025



Tylluanod bach - David Jones -
13 Ionawr 2025



Bethan Vaughan Davies
Titw tomos yn y ardd,
Nefyn, 4 Ionawr 2025



Gwalch glas - Dafydd M Job
13 Ionawr 2025



Bethan Vaughan Davies
Robin goch, Nefyn 12-1-25



Rhostog gynffonddu
Cob Crwn, Porthmadog
9 Ionawr 2025



Ysguthan - Greta Hughes
9 Ionawr 2025



Mwyalchen - Greta Hughes
8 Ionawr 2025



Cwtiar - 7 Ionawr 2025
Eirlys Edwards-Behi

Y Ddau Redynach

Mae dau redynach Cymru, ar yr olwg gyntaf, yn debycach i fwsogl nag i redyn. Sylwch mai 'rhedyn bach' yw ystyr "rhedynach" ac mai enw lluosog neu torfol ydy'r term. Mi welwch mai bachigyn (*Dim.^{inutive}*) o 'rhedyn' ydoedd yn 1707 fel mewn enwau lluosog neu dorfol eraill, ee. *pryfetach*, *coediach* ayyb. Mae'r terfyniad '-ach' yn gyffelyb i'r terfyniad bachigol -ig (oenig, afonig); mae'r Llydaweg yn defnyddio'r un terfyniad mewn ffurfiau unigol - ee. *oanig* am oen bach). GPC. Mae geiriau yn terfynu ag -ach, heddiw o leiaf, yn aml ag ystyr bychanus a dfrïol (ee. *sothach* er mai elfen anhysbys ei darddiad yw *soth-* yn ôl GPC).

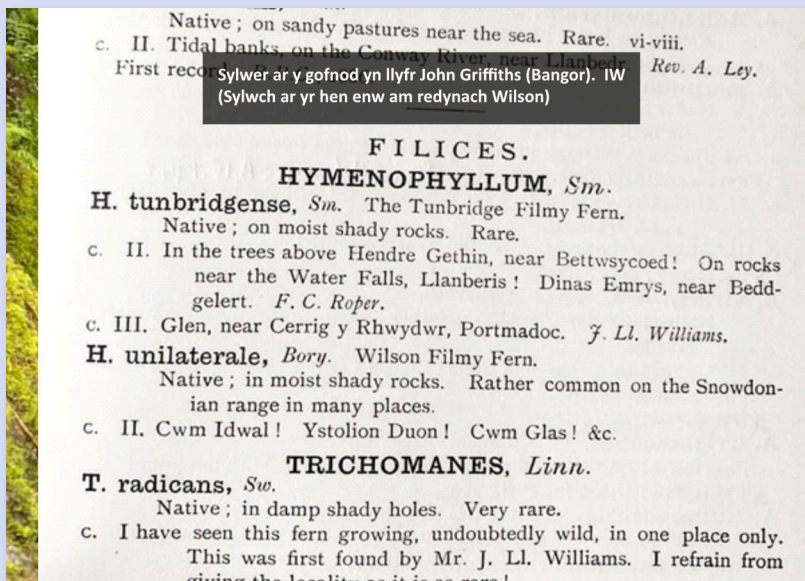
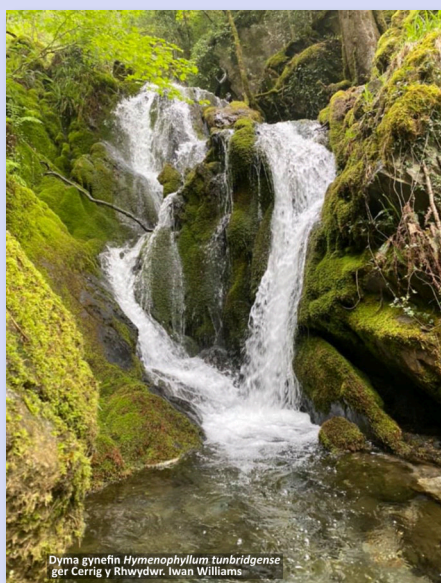
rhedynach [*rhedyn+ach²*] e.ll. neu e.tf.

Rhedyn; unrhyw un o amryw fathau o redyn o'r tylwyth *Hymenophyllum*: *ferns*; *filmy-fern*.

1707 AB 28b, Rhedyn (Dim. *Rhedynach*), *fern*.

1813 WB 99, *Hymenophyllum*; *Rhedynach*... Tunbridgense; *Filmy-leaved Fern*.

Cfn.: *rhedynach teneuwe*: *filmy-fern*, *Hymenophyllum*. 1813 WB 99, 118.



Derbyn Glas



Mae Bwletin Llên Natur ar gael yn rhad ac am ddim, yn ddigymell pob mis!

Cysylltwch gyda ni:
bwletinglas.llennatur@gmail.com

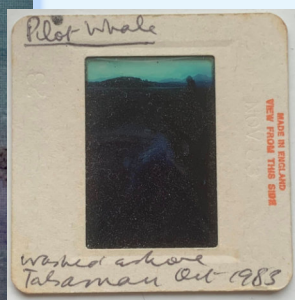
Glas

O ganol llwch yr oesoedd daw rhyfeddodau!

Wrth chwynu fy hen sleidiau...



O flaen Llech Camping & Caravan Site dwi'n meddwl Llechollwyn. Colin Rayner



...roedd rhaid meistrolu ap Slidescan i roi hwn ar gof a chadw. Y capsiwn ar garbord y sleid oedd 'Pilot whale washed ashore. Talsarnau Oct 1983'. Rhywun yn cofio? Sylwch ar y creithiau ar ochr y creadur.

MORFIL PENGRWN.

Y tywydd ar y pryd: dim son am dywydd mawr yn y mis ond mi roedd hi'n braf iawn. Dipyn o son am fewnfudo gwyfynod egsotig - a llifogydd yn Sbaen. Ond dim byd i gysylltu traethiad morfil.

la, o edrych eto ar y cefndir (Ynys Giffan a'r Moelwynion) mi fasa'n bosib efallai sefydlu cyfeirbwynt (*bearing*) i weld pa mor bell mae'r glastraeth (y tyfiant gwyrdd) wedi gwisgo'n nôl (neu wedi adfer) ers 1983? **DB**

Pan oeddem ni'n blant yn y 50'au yno cofiaf fod yr Afon Wern yn ymuno a'r Ddwryd yn eithaf dwfn o dan Glanmeirion (cyn dod at Llechollwyn) fel ein bod yn gallu ymdrochi'n iawn. Sylweddoli erbyn heddiw bod (eithaf) cryn newid wedi bod yng nghwrs y Ddwryd ers hynny. Roeddem yn cael rhybudd go iawn i beidio mynd i'r trobwl mawr o flaen Porthmeirion gan ein rhieni. **Colin Rayner**

Be wnewch o hyn 'ta:

Dyma ddarn bach o draethawd a ysgrifenydd gan y diweddar Trefor Davies am y Traeth Bach. Does dim dyddiad ond newydd farw mae Trefor ac roedd dros ei 80. Mae'r sillafiad yn union fel ag y mae yn yr erthygl!

■ 24 Rhagfyr 1816, Ynys Giffan, Y Traeth Bach (Ffynhonnell Beibl teulu → Trefor Davies → Aled Elis): "...er fod yr afon a'r rhydau yn symyd yn ôl a blaen ar dywod y Traeth Bach nid oedd yn mynd ond rhyw ychydig yma ac acw. Ond yn y flwyddyn 1816 fe fu symudiad mawr lled eithriadol ac anesboniadwy yn hanes yr afon. Fe soniwyd eisoes fod ynys fechan gron ar ganol y traeth a thŷ annedd arni o'r enw "Ynys Giffan".

Cyn 1816 yr oedd yr afon yn rhedeg o'r môr yr ochr agosaf i Dalsarnau i'r ynys ond un noswaith

bu llif mawr, ac yn ddirybudd, fe drodd yr afon i ochr Minffordd i'r ynys ac ar yr ochr yma y mae wedi llifo am dros ganrif a hanner heb argoel ei bod am droi yn ôl i'r hen wely. Yr oedd yn gofnodiad manwl mewn hen Feibl teuluaid ym meddiant un o hen deulu oedd yn yr ardal am yr amgylchiad yma. Yr oedd hen forwr duwiol o'r enw Capten John Roberts wedi adeiladu tŷ ar y graig ar fin y morfa, i'r ochr hon i'r afon yn agos i Aber-ia. Enw'r tŷ oedd "Sandy Mount". Mae hyd yn oed ei adfeilion wedi mynd erbyn heddiw, y cerrig, mae'n debyg i adeiladu rhannau o Borthmeirion. Ar y noson ganwyd ei ferch y cymerodd yr afon y llam dieithr yma. Dyma fel yr oedd y cofnodiad yn fanwl ar dudalen yr hen Feibl. *'Jane, the daughter of John Roberts of Sandy Mount born December 24 1816, Saturday. The same night the channel came to the Northward Ynys Giffan to our sorrow'*. Yr oedd llawenydd geni'r ferch wedi ei droi yn ofn am ddiogelwch ei ardd ac nid ofn heb achos ydoedd. Fe aeth yr afon a thir y morfa o flaen y tŷ ac fe aeth pridd yr ardd i fôr Cantref y Gwaelod. Rhed y lli heddiw heibio i'r graig lle y safai "Sandy Mount" er pan symudodd yr afon. Fe barodd hyn golled ag anghyfleustra mawr i amaethwyr y Penrhyn hefyd am eu bod hwythau yn troi eu hanifeiliaid i'r morfa heb dalu na threth na rhent am wneud hynny..." **Golygydd**

Dwi cofio mynd yna. Gafodd *pilot whale* ei gladdu yn y fan ar lle. **Muttley Jones**

Dwi'n cofio mynd i'w weld o, yn blentyn oed cynradd ar y pryd ac yn byw yn Nhalsarnau. **Ann Griffiths Thomas**



Panorama: lluniau 'jigso' Colin Rayner
Gwaith cartref: Rhowch y lluniau hyn yn eu trefn cywir!

ee. ④-①-②-③

Pibyddion, giachod

Scolopacidae ③

pibydd du *Calidris maritima*

Coesau oren

1



B

Llwyd tywyll

Ymwelydd yn y gaeaf

Poblogaeth yn fregus

Coesau oren

Plufwisg brith

2



B

Plu'r gaeaf

cwtiad y traeth *Arenaria interpres*

2



Plu'r haf

Patrwm du a gwyn o gwmpas y pen

Mae'n tyrchu o dan gerrig

cyfflog *Scolopax rusticola*

3



Pig hir

M

Nosol

Coesau byrion

Aderyn go fawr

giach cyffredin *Gallinago gallinago*

4



Dirgel

Coesau byrion

Streipiau ar y cefn

Streipiau ar y frest

Pig syth

giach bach *Lymnocyptes minimus*

5



Aderyn bach

Pig eithaf byr

Sbocio nodweddiadol tra yn bwyta

Dirgel

Lluniau oedolion

Wikimedia Commons



Maint y corff:

M Mawr **G** Canolig **B** Bach

! Tebyg, hawdd cymysgu rhywogaethau