

# Glas

Rhif 219

Mai 2026

Llên  
natur  
Cymdeithas Edward Llwyd  
Bwletin misol

Cyhoeddir Glas gan Gymdeithas Edward Llwyd



Llun Alun Williams  
1 Ebrill 2026

Mae'r rhifyn hwn yn cynnwys adnodd i blant, athrawon a rhieni, ar y dudalen gefn  
Cysylltwch â ni trwy [bwletinglas.llennatur@gmail.com](mailto:bwletinglas.llennatur@gmail.com)

Mae elfennau o Brosiect Llên Natur ar Facebook a Wikipedia



gan Eirlys Edwards-Behi



### Brân yn mynd i drafferth



Prinder priciau ar lawr...?

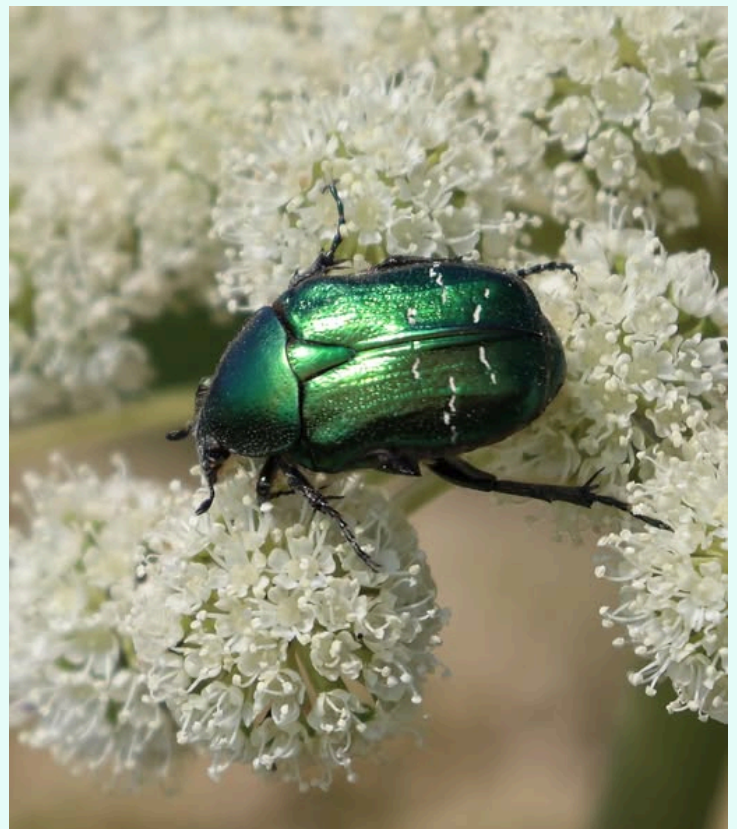


**Cliciwch !**

Brân dyddyn yn casglu deunydd nythu. Ma hon di bod yn torri brigau oddi ar y goeden *Acer palmatum* yn yr ardd 'cw ers dyddia!

Ma'r nyth mewn coeden *Araucaria araucana* ben arall y stryd.

### 'Ceffyl Mai'?



Cysylltodd Twm Elias yn ddiweddar i nodi iddo glywed '**CEFFYL MAI**' am y chwilen hon.

Oes yna unrhywun wedi clywed yr enw hwn o'r blaen? (os do, deudwch lle?)

***Cetonia aurata***



## Y Bywiadur

Bu Dewi Bryn Jones (Adran Techoleg Iaith Prifysgol Bangor) yn casglu data am y defnydd o'r Bywiadur. Dyma beth o'r hyn yr ysgrifennodd heddiw:

Ers i mi ddechrau casglu ystadegau defnydd yn yr haf, bu bron 9000 chwiliad am enwau Cymraeg Y Bywiadur drwy wefan Llên Natur yn unig. Dyma graff o niferoedd dyddiol...



Mae'r enwau ar gael yn Wikipedia, WikiData, Porth Termau Cenedlaethol Cymru a'r Ap Geiriaduron hefyd sydd â miloedd mwy o chwiliadau a defnyddwyr pob dydd.

## Cocatwod



Cliciwch !

Bob Lowe (gynt o Gaernarfon, bellach yn Awstralia) yn 'cwyno' am ei gymdogion swnllyd, y cocatwod...!



**Un o'r 11 o gocatwod Awstralia:** Aderyn a rhywogaeth o adar yw Cocatw cribfelyn mawr (sy'n enw gwrywaidd; enw lluosog: cocatwod cribfelyn mawr) a adnabyddir hefyd gyda'i enw gwyddonol *Cacatua galerita*; yr enw Saesneg arno yw *Sulphur-crested cockatoo*. Mae'n perthyn i deulu'r Cocatwod (Lladin: *Cacatuidae*) sydd yn urdd y *Psittaciformes*.

Talfyrr yr enw Lladin yn aml yn *C. galerita*, sef enw'r rhywogaeth. Mae'r rhywogaeth hon i'w chanfod yn Awstralia. [Wikipedia Cymraeg](#)

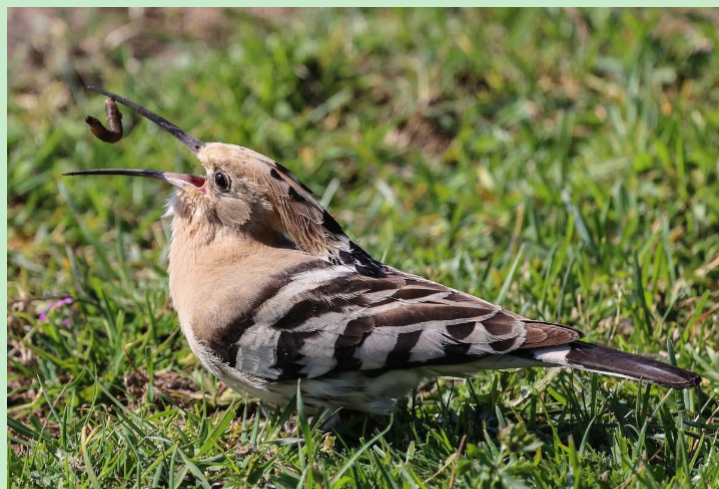
## Bwyd y Gopog

**Copog**, *Upupa epops* ger Gronant, Ebrill 20. Alun Williams Mwy o luniau i ddilyn. Gweler hefyd [Rhif 217 GLAS](#).

■ [Fideo](#)



Pryf genwair cyffredin a barnu wrth y cyfrwy (*coelon*) am ei ganol a'r cylchoedd fel torchau am ei gorff.



Dyma'r copog yn fforio <sup>[to forage]</sup> (gweler y [Fideo](#))



Fedwch chi weld y gopog yn y llun?

AW



GLAS

Rhif

217

1



2



3



4



5



6



7



8



9



Bran arall yn mynd i drafferth...



Y fran a'i nicar!



## Adnabod Adar Tebyg

Lluniau wedi eu haddasu o bostiadau Cymuned Llên Natur

### Cwtiad torchog bach

- Amrant melyn
- Llai ei faint
- Coesau plaen golau
- Pig du
- Dim fflach gwyn wrth hedfan
- Cynefin nythu: unrhyw fan graeanog gyda dŵr croew wrthlaw



### Cwtiad torchog

- Pig â bôn melyn
- Amrant plaen
- Coesau melyn
- Mwy ei faint
- Fflach gwyn wrth hedfan
- Cynefin nythu: gro traeth

## Cofio'r gorffennol - paratoi am ein dyfodol

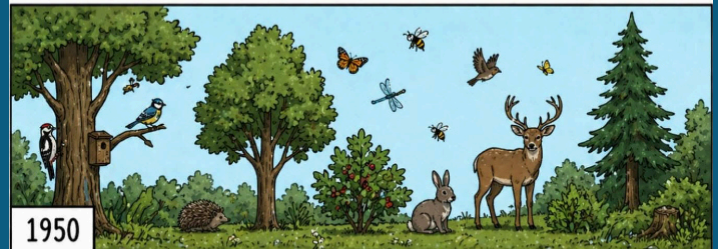
Syndrom newid llinell sylfaen (SBS) - gweler brig tud.5- yw'r hyn sy'n digwydd pan fyddwn yn anghofio pa mor fywiog oedd y byd naturiol yn arfer bod. Mae pob cenhedlaeth yn tyfu i fyny gydag amgylchedd mwy disbyddedig ac yn ei alw'n "normal," oherwydd mai dyna'r cyfan maen nhw wedi'i adnabod erioed.

Meddylwch am gerdded trwy barc a meddwl, "Mae hyn yn ymddangos yn iach." Ond efallai 30 mlynedd yn ôl roedd gan yr un parc ddwywaith cymaint o adar, blodau gwylt, neu bryfed. Os na welsoch chi'r fersiwn honno erioed, dydych chi ddim yn teimlo'r golled - ac mae'r anghofio tawel hwnnw'n dod yn llinell sylfaen newydd. Dros amser, rydym yn dechrau derbyn ecosystemau dirywiedig fel "normal".

Mae ymchwilyr yn rhybuddio bod y newid hwn yn gostwng ein disgwiliadau, yn cynyddu ein goddefgarwch am ddirywiad, ac yn lleihau ein brys i amddiffyn yr hyn sydd ar ôl.

### Beth sy'n helpu?

- Sgyrsiau rhyng-genhedlaeth sy'n ein hailgysylltu â'r hyn yr arferai natur fod.
- Profiadau uniongyrchol gyda natur sy'n hogi ein hymwybyddiaeth o newid.
- Cofio bod gwybod am y gorffennol yw'r cam cyntaf i adfer y dyfodol.



## Hysbyseb

### Cwmni Pendraw yn cyflwyno DNA, darganfod cyfrinach bywyd

Stori gariad gan  
Wyn Bowen Harries  
Pontio Bangor,  
diwedd Mai  
ar waith rwan



## Pibyddion Cnut?

Pibyddion yr aber, gwarchodfa RSPB Burton, Cilgwri, Mai 4ydd

Wrth fy modd gyda'r llun yma. Sylwch bod ambell i bibydd yr aber mewn gwisg haf, 'red knot' yw'r enw Saesneg a *Calidris canutus* [*canutus* yw "llwyd" yn Lladin, sef lliw ei wisg gaeaf! <sup>DB/DK</sup>]. Un ddamcaniaeth yw ei fod yn cael ei enw a'i epithet rhywogaeth gan y **Brenin Cnut**; byddai'r enw'n cyfeirio at arferiad yr aderyn i chwilota am fwyd ar hyd y llinell llanw a stori Cnut yn ceisio atal y llanw. Mae'r enw hefyd yn onomatopoeig, yn seiliedig ar nodyn galwad grwgnach yr aderyn. Maen't yn nythu yn yr Arctig. Dwi'n ei chael hi'n syndod nad ydyn nhw'n taro ei gilydd wrth hedfan.

Llun a sylw Alun Williams



## Derbyn Glas

Mae Bwletin Llên Natur ar gael yn rhad ac am ddim, yn ddigymell pob mis!

# Glas

 Cysylltwch gyda ni:  
bwletinglas.llennatur@gmail.com

## Poster am Ddeddfau Hywel Dda

**Bydd y tair rhifyn canlynol o GLAS yn cynnwys posteri ar y dudalen gefn am goedwigaeth. Dyma'r poster cyntaf am Ddeddfau Hywel Dda sy'n ymwneud â'r ffordd i gynrychu coed, mwy na 1000 o flynyddoedd yn ôl! Cafodd fersiwn Cymraeg a Saesneg ei dangos yn ystod Cynhadledd am Goedwigoedd Glaw Celtaidd Cymru ym Mangor ym mis Ebrill eleni. Bydd gwaith ymchwil a chyflwyno Hywel Madog o Gymdeithas Edward Llwyd yn cael ei ddangos yn y Gymraeg yn unig yn ystod Eisteddfod Genedlaethol Awst 2026.**

Yr oedd Hywel Dda yn frenin ar Gymru yn ystod y cyfnod 920 i 950 CC. Yr oedd yn ŵr addysgiedig yn rhygl mewn Cymraeg, Saesneg a Lladin ac yn 928 dywedir iddo fynd ar bererindod i Rufain. Yr oedd yn ddiplomyydd da. Trwy gyfuniad o lwyddiant mewn brwydrau a chyfaddawdu gyda brenin Lloegr (Athelstan) llwyddodd i ddod yn frenin tros Gymru gyfan (ac eithro'r De Ddwyrain).

Heddiw cysylltir ei enw'n bennaf â Chyfraith Hywel Dda sef codocs o ddeddfau ac arferion traddodiadol Cymru. Nid oes fersiwn wreiddiol o'r deddfau ar gael, yr ydym yn ddibynol ar gopiau a ysgrifennwyd ar femrwn yn y 12<sup>ed</sup> /13<sup>eg</sup> ganrif. Mae'n debygol mai fersiynau diwygiedig o'r deddfau a geir yma ond ystyrir fod newylln y rhai gwreiddiol yn y dogfennau hyn.

Ystyrir y Gyfraith yn oleuedig; yn cydnabod hawliau cyfreithiol i ferched a'r pwyslais ar gyfiawnder adferol yn hytrach na chosbi'r drwgweithredwr. Yr oedd priodas fel cytundeb, ysgariad drwy gytundeb, rhoddwyd hawliau cyfartal i blant 'anghyfreithlon'. O dan y ddeddf yr oedd yn ofynnol i'r troseddwr ddigolledu dioddefwr yn faterol am y drosedd. Canlyniad i hyn oedd yr angen i benodi gwerth ariannol ar bopeth o rannau o'r corff, anifeiliaid, tir, coed a thai ayb. Yr oedd y pris a roddwyd ar wahanol rywogaethau o goed yn adlewyrchu gwerth y goeden hono i gymdeithas. Dyma rai prisiau: Derwen 120d (yn cyfateb i werth dwy fywch), Ffawydd 60d, Afal a choed frwyth eraill 60d (Afal surion 30d), Collen 15d, Draenen 71/2d, Onnen, Helyg, Gwernen, ac unrhyw goeden diffrwyth arall 6-4d.

- Yr oedd y deddfau yn cydnabod gwahanol fathau o goedwigodd yn ddibynol ar eu pwrpas.
- Mesur sylfaenol o dir ar gyfer cynal bywoliaeth teulu estynedig oedd '*rhandir*', mesur o 312 erw. Yr oedd yn ofynnol i bob rhandir fod yn gynwysedig o dir pori, tir â'r choed ar gyfer tanwydd a deunydd adeiladu.
- '*Coed Cadw*' Yr oedd coed cadw yn cael eu neilltuo ar gyfer mesobr rhwng gŵyl Mihangel (29 Medi) a nos Ystwyll. Hefyd caniatayd cynaeafu coed dan reolaeth.
- '*Fforest y brenin*' sef tir a choed wedi eu neilltuo ar gyfer hela. Yr oedd gwaharddiad llwyr ar dorri coed yma heblaw am dri eithriad: coed ar gyfer adeiladu to eglwys, coed ar gyfer gwaywffyn i wasanaeth y brenin, coed ar gyfer adeiladu elor.

Yn ddiamau, er bod y cymhelliad yn wahanol, fe fuasai'r deddfau yma wedi bod yn fodd i ddiogelu'r coed a chynnal y rhywogaethau oedd yn ddibynol arnynt. [Mae'r gwybodaeth hyn ar gael hefyd ar y poster - Tudalen 8]

Hywel Madog



# Deddfau Hywel Dda

(880-950CC)



**1** Yr oedd Hywel Dda yn frenin ar Gymru yn ystod y cyfnod 920 i 950 CC. Ystyrir ef yn ŵr addysgedig ac yn ddiplomydd da; yn 928 dywedir iddo fynd ar bererindod i Rufain. Trwy gyfuniad o lwyddiant mewn brwydrau a chyfaddawdu gyda brenin Lloegr (Athelstan) llwyddodd i ddod yn frenin dros Gymru gyfan (ac eithrio'r De Ddwyrain).

- Cymhelliad y deddfau oedd sicrhau fod cyflenwad cynaliadwy o goed ar gyfer hela ac ar gyfer dibenion y boblogaeth. Un o'r canlyniadau oedd diogelu'r coedwigoedd a chynnal y rhywogaethau oedd yn ddibynol arnynt.

## Geirfa - Glossary

**RHANDIR** - Mesur sylfaenol o dir ar gyfer cynnal bywoliaeth teulu estynedig oedd 'rhandir' - mesur o 312 erw. Yr oedd yn ofynnol i bob rhandir gynnwys tir pori, tir â'r choed ar gyfer tanwydd a deunydd adeiladu.

**COED CADW** - Roedd coed tir Coed Cadw yn cael eu neilltuo ar gyfer y mesfrait rhwng gŵyl Fihangel (29 Medi) a nos Ystwyll (6 Ionawr). Hefyd caniatwyd cynaeafu coed dan reolaeth.

**FFOREST Y BRENIN:** Tir a choed wedi eu neilltuo ar gyfer hela. Yr oedd gwaharddiad llwyr ar dorri coed yma heblaw am dri eithriad: coed ar gyfer adeiladu to'r eglwys, coed ar gyfer gwaywffyn y brenin, a choed ar gyfer adeiladu elor.

**2** Heddiw cysylltir ei enw'n bennaf â Chyfraith Hywel Dda sef codecs o ddeddfau ac arferion traddodiadol Cymru. Yr ydym yn ddibynol ar gopïau a ysgrifennwyd ar femrwn yn y 12<sup>fed</sup> /13<sup>eg</sup> ganrif. Mae'n debygol mai fersiynau diwygiedig o'r deddfau a geir yma ond ystyrir fod cnewyllyn y rhai gwreiddiol yn y dogfennau hyn.

**3** Yr oedd cyfraith Cymru yn wahanol i gyfraith Lloegr, gyda'r pwyslais ar gyfiawnder adferol yn hytrach na chosbi'r drwgweithredwr. O dan y ddeddf yr oedd yn ofynnol i droseddwr ddigolledu dioddefwr yn faterol am y drosedd. Canlyniad hyn oedd bod angen gosod gwerth ariannol ar bopeth, o rannau o'r corff, anifeiliaid, tir, coed a thai ayb.

**4** Yr oedd y pris a roddwyd ar wahanol rywogaethau o goed yn adlewyrchu gwerth y goeden honno i gymdeithas. Dyma rai prisiau: Ywen eglwysig 240d, Derwen 120d (yn cyfateb i werth dwy fuwch), Ffawyddden 60d, Coed afalau a ffrwythau eraill 60d (Afalau bach surion 30d), Collen ac Ywen 15d, Draenen 71/2d, Onnen, Helygen, Gwernen, ac unrhyw goeden ddi-ffrwyth arall 6-4d. Os oedd nyth gwenyn mêl yn y goeden roedd hynny'n ychwanegu 24d at ei gwerth.

**1** Roedd **bôn-dorri** yn arferiad pwysig ar gyfer cynhyrchu golosg, celfi ac arfau. Roedd yn fodd o gael



**2** Roedd **brigdocio** yn cynhyrchu tyfiant newydd allan o gyrraedd anifeiliaid pori ac yn creu lleoliadau addas ar gyfer nythod gwenyn i gael gwerth parhaol o goeden drwy docio



Llawysgrif Peniarth 28 - yn cynnwys copi Lladin o Ddeddfau Hywel Dda - Llyfrgell Genedlaethol Cymru



**3** Mae'r llun hwn o weny yn darlunio pwysigrwydd boncyffion gwag fel cychod gwenyn naturiol.