

# Glas

Bwletin misol  
*Llên*  
natur  
Cymdeithas Edward Llwyd  
Rhif 187  
Medi 2023

gan gynnwys adnodd i blant, athrawon a rhieni, ar y dudalen gefn



Dys Griffiths  
Glesyn y Celyn,  
Pyllau Parc Busnes  
Llanelwy, 13 Gorffennaf 2023

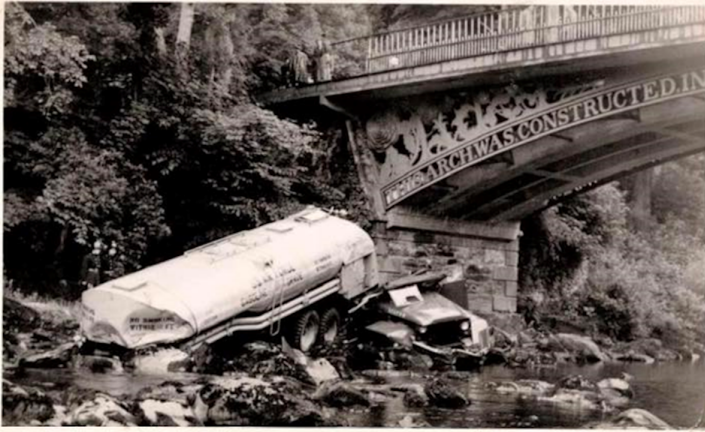
Cyhoeddir **Glas** gan Gymdeithas Edward Llwyd

Mae elfennau o Brosiect Llên Natur ar Facebook a Wikipedia  
Cysylltwch â ni trwy [cymuned.llennatur@gmail.com](mailto:cymuned.llennatur@gmail.com)





## Codwm Pont Waterloo



Gwylofain a rhincian dannedd ym Metws y Coed yn 1952:

Dyddiad, 30 Gorffennaf 1952: Am chwarter wedi chwech bore dydd Mercher Gorffennaf 30ed 1952 fe aeth lori cario petrol 12 olwyn, perthynol i Llu Awyr America, drost ganllaw pont Waterloo a syrthio drost deugain troedfedd i'r Afon Gonwy islaw. Cafodd y ddau ddyn yn y lori ddihanfa wyrthiol. Dyn du oedd yn dreifio, Corporal Oscar Gravitt, ac fe ddaeth allan bron yn ddianaf. Ond bu i'w gydymaith Sergeant Geonn Predix dori ei goes a niwedio ei fraich. Aethpwyd a hwy i Ysbyty Llandudno. Yr oedd cath fechan hefyd yn caban y lori ar y pryd ond nid ydoedd ddim gwaeth ar ol y godwm. Yr oedd yn anferth o lori, yr oedd yn dal 30,000 galwyn o betrol ond nid oedd ond 500 galwyn

ynndi ar y pryd. Wrth fynd trosodd torrodd y lori ddeunaw troedfedd o railings canllaw y bont. Yr oedd y lori yn teithio ar y pryd o gyfeiriad Pentrefoelas ac yn bwriadu myned i Gaernarfon. Fe fu dros gant o Americanwyr gyda chymorth pwmp lori craen yn tynu y lori i'r lan o'r afon i gae Royal Oak. Yr oedd cannoedd o ymwelwyr a llawer o gymdogion yn dystion o'r olygfa yn yr afon yn ystod y dydd.

D.O Jones

Mae mab DOJ, Rheinallt, bellach yn byw a gweithio yn yr UD, wedi cadw llun o'r achlysur (chwith).

Dwi ddim yn siwr os ydi 30 000 o alwyni yn iawn, 3000 bosib?

Alan Jones

**Sgwn i oes yna hen haerns yn perthyn i'r peth yn dal yno?! Byth yn gwybod...!**

Golygydd

Mae Bwletin Llên Natur ar gael yn rhad ac am ddim, yn ddigymell pob mis!

 Cysylltwch gyda ni:  
[cymuned.llennatur@gmail.com](mailto:cymuned.llennatur@gmail.com)

## Cofnodion marwolaethau yn oes aur y chwareli

**Dogfen ar [Casgliad y Werin](#) yn cofnodi damweiniau marwol yn y chwareli ers ddechrau'r 19g. (diolch i Grŵp FB Deiniolen Ddoe a Heddiw). Mae'n cynnwys llawer fydd o ddi-ddordeb i haneswyr diwydiannol, teuluoedd ac, yn achos Prosiect Llên Natur, cofnodion tywydd. Dyma un o'r cyfryw o'r [parth hwn o'r wefan](#).**

Tybed faint ohonom o'r ardal sy'n gwybod erbyn hyn mai cwch oedd y modd o fynd o Gwm y Glo i Chwarel Dinorwig. Ai dyna'r ffordd CYN sefydlu'r chwarel tybed (roedd lôn y Clegyr yn cyrraedd beth sydd heddiw yn 'Llanberis' - onid yn Nant Peris mae'r 'Llan'?) **DB**

Roedd rhai o drigolion Cwm y Glo (yn eu plith, hynafiaid i Syr John Morris Jones) yn cloddio ochrau'r Fachwen (oedd yn eiddo i Stad Glynllifon cyn ei gwerthu i'r Faenol) yn y ddeunawfed ganrif ac yn cario llechi yn ôl i'r pentref - cloddio yn yr haf a thrin y llechi yn ystod y gaeaf. Roedd warws yng Ngwm y glo oedd yn talu treth i blwyf Llanrug. Roedd 'porthladd' Cwm ar Lyn Bogelyn - yn cyrraedd at safle buarth yr hen ysgol bresennol.

Cario copr o Nant Peris hefyd. Mwy na thebyg fod llawer o ddefnydd o gychod ar y tri llyn. Roedd y ffordd (sef y brif ffordd o Gaernarfon i Fwllch Llanberis)

yn croesi'r Clegir, ac yn cael ei disgrifio gan P. Bailey Williams, Rheithor Llanrug a Llanberis) fel "a dangerous zig-zag" lle nad oedd posib i ddau geffyl basio ei gilydd mewn rhai llefydd. Stad Glynllifon a threth blwyf Llanrug a dalodd am wneud a gwella ffordd o Gwm y Glo i gyfeiriad Glynrhonwy yn 1812, ac adeiladu Pont Pen Llyn yn 1826. Dyna roes ddiwedd ar y cychod i Lyn Bogelyn.

Cwch preifat mwy na thebyg, gan mai o Gwm y glo roedd y dynion yn dod. Roedd cwch rhwyfo yn ddigon isel i ddod o Lyn Bogelyn o dan Bont Pen Llyn i Lyn Padarn. (Roedd y rheilffordd wedi ei hadeiladu erbyn hyn hefyd, ond doedd y tren ddim yn cario gweithwyr. Roedd rhai yn defnyddio'r *velocipedes*, sef y ceir gwyllt, ac fe fu sawl damwain efo'r rheini hefyd).

**Dafydd Whiteside Thomas**

77. JOHN WILLIAMS, SWANSAW, 1808. — Cyfarfu â'i hangau yn y rhan isaf o'r gwaith.
78. OWEN W. WILLIAMS, Hafod Gynfaen, Gorphenaf 14, 1848.—Syrthio o dop clogwyn, ond nis gwyddom yn mha ran o'r chwarel.
79. DAVID G. JONES, Stamps;
80. GRIFFITH D. GRIFFITH (ei fab);
81. OWEN W. EVANS, Cwm-y-glo;
82. WILLIAM W. EVANS, brawd yr uchod;
83. JOHN J. WILLIAMS, Cwm-y-glo; a
84. THOMAS PARRY, Parc, Mehefin 23, 1848.—Cyfarfu y chwech uchod â'u hangau yr un amser trwy fodd i'n llyn Padarn, ar foreu y dyddiad uchod, tra yn dyfod mewn cwch at eu gwaith o ardal Cwmyglo. Ymddengys fod dwyreiniwynt cryf yn chwytu ar y pryd, ac i'w cwch gael ei ddymchwel, a bu yr oll oedd yn y cwch fodd i oddigerth un, yr hwn a lwyddodd i nofio i'r lan. Yr oedd ugeiniau o'u cydweithwyr yn gweled y ddamwain, ond yn analluog i estyn unrhyw gynorthwy i'r trueiniaid. Claddwyd hwy oll yr un diwrnod yn wynevent henafol Llanrug.
85. RICHARD JONES, Aberffraw, Mon, Medi 22, 1848.—Syrthio o dop clogwyn, ond nis gwyddom yn mha ran o'r chwarel.
86. DAVID WILLIAMS, Bangor, Rhagfyr 13, 1848.—



# Bachau a phigiadau

## Bachau

Llau'r offeiriad (*Galium aparine*) - dyma sbio trwy'r microsop ar y bachau (hyd y bachyn ~350 µm). Does dim rhyfedd eu bod nhw'n glynu i fy nillad i.

Iwan Williams



Ydi siap y bachyn yn ymdebygu i'r **sbeiral**? DB

Yr enw Llydaweg yr wyf yn gyfarwydd ag ef yw *karantez sef* "cariad" am eu bod nhw yn eich "caru" chi! DK



Mae bachyn y planhigyn llau'r offeiriad uchod hyd yn oed yn FWY 'bachog' na na **bachyn y caca-mwci**.



Dyma fachau *Velcro* (digon diniwed o gymharu â llau'r offeiriad os dach chi'n gofyn i fi!!) DB

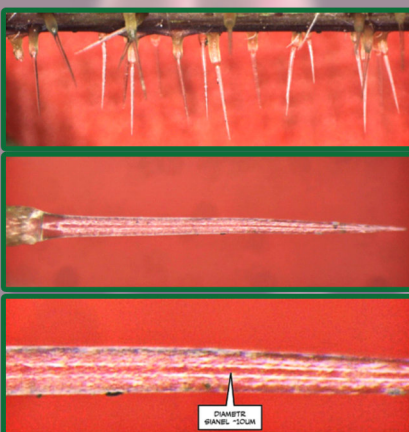


## Pigiadau

Danadl poethion (*Urtica dioica*) - sbio trwy'r microsop. Mae'r sianel fain iawn (~10 µm yn y canol, llai wrth yr agoriad) yn trosglwyddo'r gymysgedd o gemegion i'r croen (asidau fformig, tartarig, ocsalig, histamin, acetylcholin a serotonin).

Edrych ymlaen at y pigiad (neu'r bachyn) nesaf!

Golygydd





## Rhyddin a gwynnin

Ddysgais i rhywbeth difyr iawn ddoe. Cyfaill o goedwigwr yn son am rinweddau gwahanol goed i'w llosgi. Dywedodd rhywbeth am 'gwynyn'. Dyma fi'n torri ar ei draws yn syth - meddwl mai gwynyn oedd o wedi dweud! Aeth ei stori wreiddiol i'r pedwar gwynt yn syth, a dyma drafod GWYNNIN a RHUDDIN, sef (yn eu trefn), y pren allanol meddal gwyn, a'r pren canol, yr 'heartwood' coch neu rhudd. Doeddwn i erioed wedi clywed rhuddin yn y cyddestun hwnnw a doedd fy nghyfaill ddim wedi clywed chwaith am berson â 'rhuddin' iddi/iddo. Dyna fo - etymoleg ar blât i'r ddau ohonom. Mi fentraf bod 'person â rhuddin' fel coeden a chanol o bren caled diwyro ei egwyddorion - yn wahanol efallai i'r person llai felly (hynny yw, person 'di-ruddin').

A dyma'r cyfryw beth mewn coed go iawn - meddyliais yn syth am y coed eirin gefais at losgi'r gaeaf. Wrth sychu mae eu rhuddin yn gwbl amlwg. Onnen yw'r coed eraill gwyn yn y llun - fedra'i ddim credu serch hynny bod coed ynn yn [goed diruddin](#) chwaith. DB



### Y metaffor

Nid oes yng ngwreiddyn Bod un wywedigaeth,  
Yno mae'n rhuddin yn parhau.  
Yno mae'r dewrder sy'n dynerwch  
Bywyd pob bywyd brau"

Cerdd fawr Waldo "Di-deitl"

### Dyma llinellau Gwilym R:

Y Rhai Sydd Ynom  
Ynom mae ein hynafiaid  
Yn iau a gwaed a gwer  
Yn rhuddin yn ein hesgyrn  
Yn drydan yn ein mer"

Dewi Lewis

### Y Term

Rhyddyn yn ardal Tregaron! Rhyddyn cymeriad! Ma na bennill Saesneg yn gweud pa goed sydd yn llosgi ore! Onnen gellir ei llosgi yn sych neu yn wlyb! Ac yn y blaen [Beth am gyfieithiad rhywyn? Golygydd].

John B Lewis

Mae y gwahaniaeth yn y pren gola a thywyll yn amlycach mewn ambell bren ac yn rhan o'i rinwedd. Yn amal neith pry coed ddilyn y pren gola mewn coedyn sych gan ei fod yn "felysach" a gadal y coed tywyll, yn groes i be sy'n digwydd mewn coeden fyw ble gall ffwng a phry gydweithio i bydru canol y trwnc i greu ceubren tra bod y silindr pren gola "iach" yn cynal coeden sy i bob golwg yn holliaach.. tan holltith.

Aled E Jones

Roeddwn yn gyfarwydd a'r termau rhuddin a gwynnin wrth weithio efo coed cyn i mi darganfod y defnydd ffigyrol o'r gair rhuddin parthed cymeriad person. Gyda llaw, sylwais mai rhuddin, nid rhyddun, sydd yn GPC (gyda 'rhudd' - coch - fel y bôn, mae'n debyg), a gwynnin efo dwy n.

Richard Gwyn Neale

Rhuddin onnen yn pydru yn aml. [... yn rhoi boncyff gwag. Ffawydd yn waeth. Pam hynny, sef pydru o'r rhuddin.

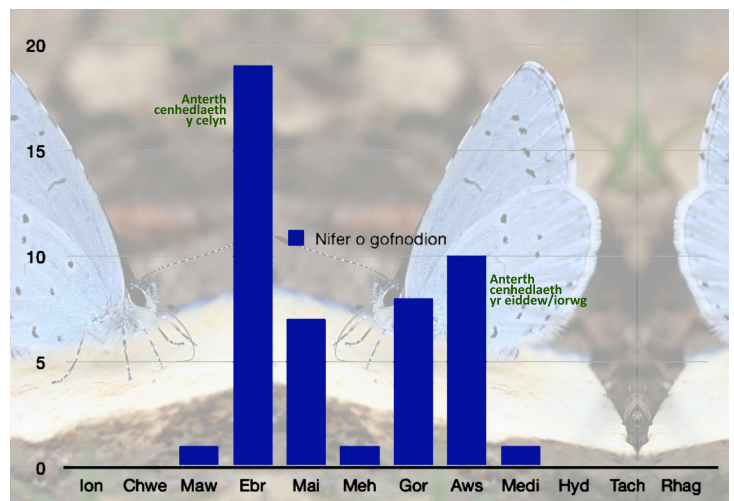
Jenny Henny

Rhiddyn derw yn gallu para am ganrifoedd ond mae'r prau coed yn gallu dinisto y gwynun o fewn blwyddyn.

John Roberts

## Glesyn y Celyn (llun y clawr)

Cofnodion GLESYN Y CELYN yn Cymuned Llên Natur ers 2018: Mae'r ddwy genhedlaeth, cenhedlaeth y celyn (anterth mis Ebrill) a chenhedlaeth yr eiddew (anterth mis Awst) i'w gweld yn glir.





## Colofn haul

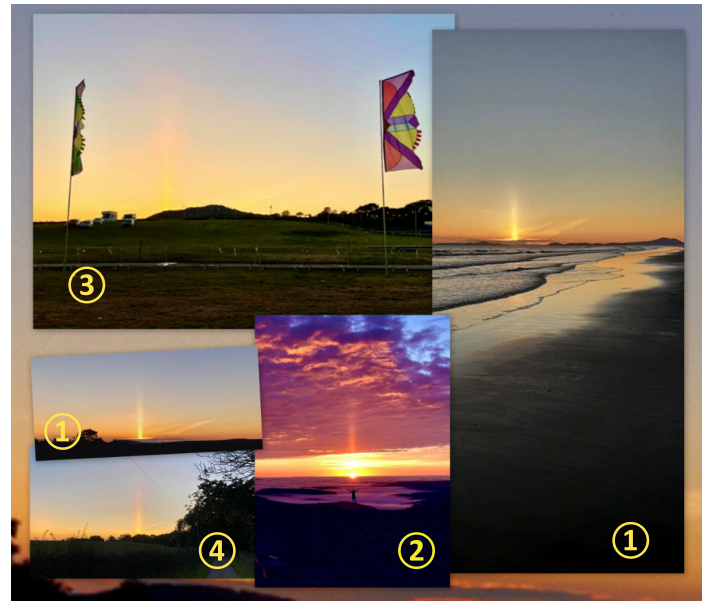
Erioed wedi gweld machlud fel hwn heno o'r blaen. Yn Mynytho, 8 Awst 2023 **(1)**

Netta Pritchard

Wedi codi hwn "[Sun pillars](#) or light pillars form when sunlight (or another bright light source) reflects off the surfaces of millions of falling ice crystals associated with thin, high-level clouds, for example, cirrostratus clouds."

Golygydd

- Mi welis y llinell yna hefyd - o Nefyn **BW**
- Oeddwn yn gweld rhywun o ochrau Aberystwyth wedi rhannu rwbath tebyg yn gynharach hefyd **(2) DP**
- O Bermo **EG**
- Rhywyn wedi rhannu y llun gwefreiddiol yma [o ardal Ceredigion] yn gynharach **OW**
- *We saw this yesterday evening on the mountain road to Elan Valley. It was visible for quite a while from Pontrhydfendigaid onwards to the west.* **ME**
- Welis i o yn Botwnnog hefyd, ar ôl i'r haul fynd o'r golwg. **GE**
- Wedi ei weld neithiwr yn Aberdaron hefyd **EB**
- Weles i'r llinell yna yn yr awyr heno - o Lannor. **EO**
- O'r Eisteddfod ym Moduan **(3)**
- Pwllheli **(4) SJ a DRH**



## Gwynt y Dwyrain?

Llongyfarchiadau mawr i Alun Ffred ar ennill Gwobr Daniel Owen yn Eisteddfod Boduan eleni. Ond mae'n rhaid i mi gael dweud fy nweud am y clawr costied a gostio (ar boen cael fy ystyried unwaith eto yr hen bedant ag yr ydwyf!). Oni fyddai'r llun yn neidio allan ar sylw unrhyw wladwr gwerth ei halen ar Cymuned Llên Natur NID fel delwedd o wynt y dwyrain ond delwedd o wynt y DE-ORLLEWIN.... pob amser. Oni fyddai rhyw ddelwedd yn seiliedig ar yr ymadrodd 'Gwynt Traed y Meirw' a ddaeth i'm meddwl i yn syth, yn well, ac yn llawer mwy sensitif dwi'n tybio i gynnwys y llyfr.

DB

■ Mae Iwan [yn fan hyn](#) yn mynd â'r syniad yn bellach

■ [Llun arall](#) gan y gwladwr Derec Owen. **DB**

■ 'Dros y blynyddoedd' yw un sylw ychwanegol, cyfeiriad at wynt y de-orllewin parhaus a pharhaol o Gefnfor Iwerydd sy'n cyfrannu cymaint i wyrddni, glaw a naws cyfnewid i gymeriad ein gwlad. **DB**



■ Dyma linc i gan Steve Eaves "Ymlaen mae Canaan" lle mae o'n son am Gwynt Traed y Meirw. Wrth edrych ar fap, mae y dwyrain ar y dde. Felly, a ddylasai llun y goeden wyro i'r chwith?

Dafydd Gwallter Dafis

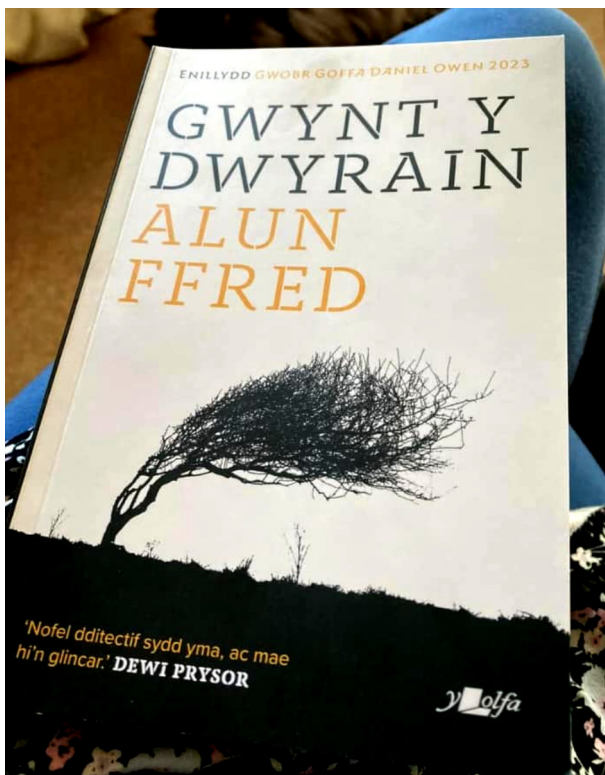
le wir, ond does dim y fath beth â draenen wen yn gwyro o flaen gwynt y dwyrain. (roeddwn i'n meddwl mai fi oedd yr arch-holltwr blew!) **DB**

■ Hyn wedi fy mhoeni i hefyd ers y foment imi weld y llun (o Geredigion) **Mair Jones**

■ Ydw i'n gywir i ddweud fod gwynt y dwyrain a gwynt traed y meirw yn cael ei alw yn wynt coch Amwythig? Gwynt y dwyrain yn llosgi'r borfa - yn neilltuol felly yn y gaeaf?? **Dafydd Whiteside Thomas**

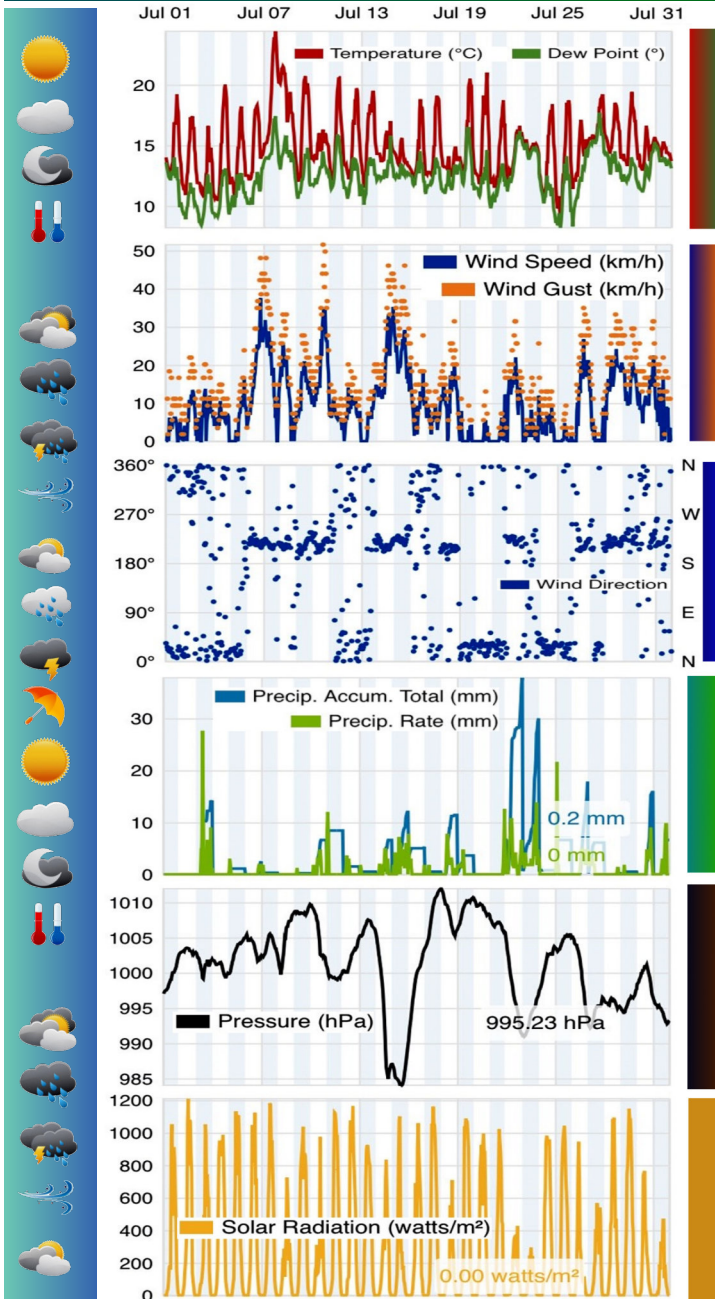
Mae 'na son am wynt coch Amwythig [ym Mwletin 28 \[tud1\]](#)

DB





# Tywydd Gorffennaf 2023

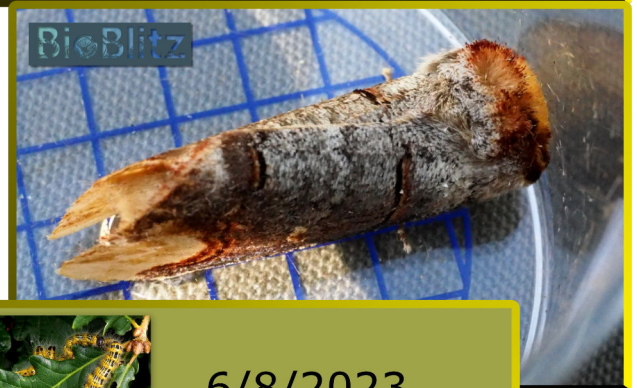


## Dyma adroddiad y mis yn seiliedig ar ddata Gorsaf Tywydd Maes Gwynedd, Waunfawr (Gethin Pritchard):

Parhaodd Gorffennaf yn gynnes gydag uchafbwyntiau tymheredd o 20°C neu fwy yn achlysurol tan yr 20<sup>ed</sup> o'r mis. Cyrhaeddodd 25°C ar y 7<sup>ed</sup> pan oedd hi'n wyntog iawn o'r De-Orllewin gyda gwllithbwynt cymharol isel. Roedd y mis yn eitha gwyntog drwyddo-draw gyda chyfnodau byr tawelach yn ail hanner y mis. Amrywiodd cyfeiriad y gwynt rhwng y Gog-Ddwyrain a'r De-Orllewin mewn 4 cylchdro. Plymiodd y pwysedd awyr i 985 hPa ar ddyddiau dwl iawn y 14-15<sup>ed</sup>. Cafwyd lefelau uchel (>1000 W/m<sup>2</sup>) o haul (rheiddiad solar) yn achlysurol am ragor na hanner y mis.

	High	Low	Average
Temperature	24.4 °C [7]	8.8 °C [24]	14.5 °C
Dew Point	17.7 °C [7]	7.8 °C	12.1 °C
Humidity	99 %	59 %	86 %
Precipitation	203.53 mm	--	--
Wind Speed	37.5 km/h [6-7]	0.0 km/h	4.2 km/h
Wind Gust	51.5 km/h 6-7]	--	5.8 km/h
Wind Direction	--	--	SSW
Pressure	1,011.92 hPa [17]	983.44 hPa [15]	--

# Amseru pryd o fwyd lindys



6/8/2023  
11.26 yb

6/8/2023  
12.46 yh

Lindys [gwyfynod blaen brigyn](#), *Phalera bucephala*.

Mae'n amlwg eu bod nhw eisiau bwyd

"...the moth resembles a broken twig when at rest. The hindwings are creamy white..."

**The young larvae are gregarious, becoming solitary later. The older larva is very striking, black with white and yellow lines. It feeds on many trees and shrubs. The species overwinters as a pupa.**

Historically, the buff-tip moth has been referred to as a pest due to its tendency to feast upon apple trees in Lithuania during the 1900s. Outbreaks of this species may increase in areas with high levels of environmental **nitrogen compounds**.!?" ar Wikipedia

**Roedd y rhain wrth ymyl safle puro dŵr. Ydi'r lefel o Nitrogen yn uwch yno ac yn esboniad i'w presenoldeb?**

Tregarth, 6 Awst 2023

Dominig Kervegant



## Gwarchod a thorri ysgall...

... dibynnu are eich safbwynt

MIS GORFFENNAF MEWN HANES - 13 Awst 1932

Lle: Bwlchtocyn

Ffynhonnell: Dyddiadur John Owen Hughes, Crowrach, Bwlchtocyn

Nodiadau: 13 - Torri ysgall, cario scrwff. Bwrw at gyda'r nos.



Llun: Hedd Ladd Lewis (Sir Benfro?, Gorffennaf 2021)

Torri ysgall yn gyffredin y tymor hwn yn 1932. Oedd ffermwyr yn ymwybodol a gofalus am eu torri CYN iddyn nhw hadu? Dyma chwiliad am <torri-asgell> a <torri-ysgall> yn y Tywyddiadur.

[Asgell](#) / [Ysgall](#)

### Ysgall: gwledd i löyn a nico – melltith i borfa?

Diddorol hefyd mai'r amser gora i dorri ysgall yw pan mae nhw yn dechra hadu, ar ôl blodeuo. Adag yma mae egni y planhigyn i gyd yn canolbwyntio ar hadu ac mae y planhigyn yn wan. Felly mwy o siawns na fydd yr ysgall yn tyfu flwyddyn nesa.

Richard Paul



Mae'r hen bennill Saesneg yn wir - "cut in May and they'll be back in a day, cut in June and it's still too soon, cut in July and they'll surely die"

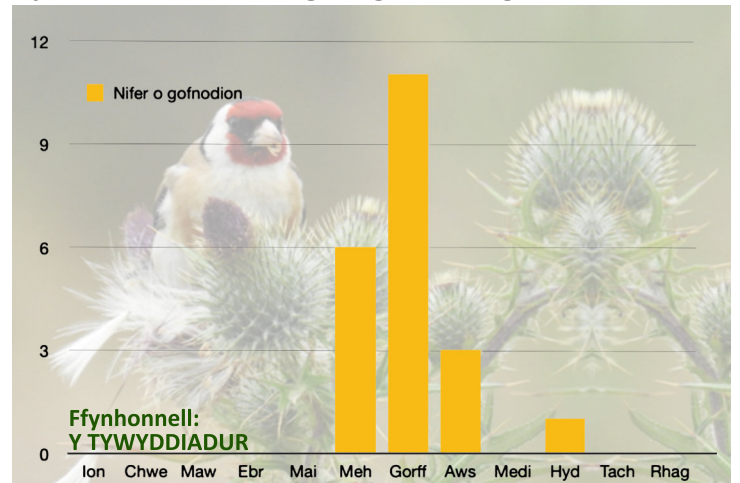
Richard Paul (ffermwr)



Gwilym Arthur Roberts, Nico yn bwydo ar hadau yr esgyl yn Rhydsarn, Ffestiniog 7 Awst 2019

Mae'r graff yn cadarnhau doethineb y ffermwr ar y cyfan. Mae'n seiliedig ar y cofnodion uchod (rhwng ail hanner yr 19g. ar dechrau'r 21g). Golygydd

Dyma ddadansoddiad graffig o'r 23 o gofnodion



Ffynhonnell:  
Y TYWYDDIADUR





# Antur a Natur yn Sgandinafia



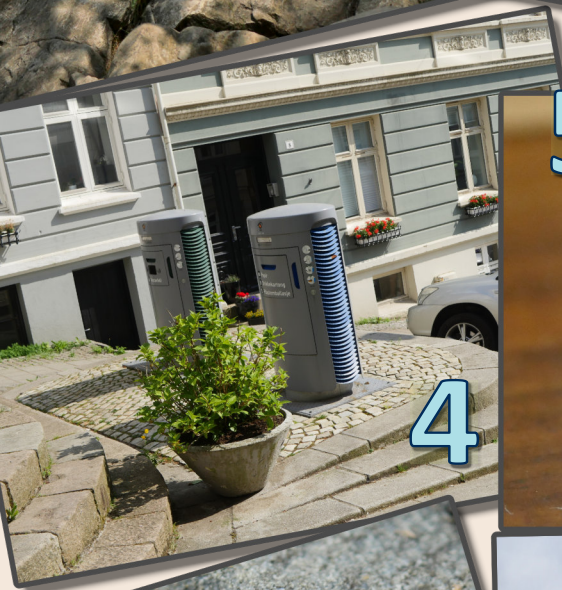
1



2



3



4



5



6



7



8



9



10



11

1: Rhaeadr Mån: Månafossen

2: Bran lwyd, Bergen

4: Sistem ail-gylchu arwahanol yng nghanol Bergen

3: Stavanger- Cofadail i drychyneb platform olew Alexander L. Kielland yng nghanol Môr y Gogledd, 27 Mawrth 1980

5: Swynbeth Edvard Grieg: Broga pridd (Troidhaugen)

6: Golygfa o Fynydd Fløyen (Bergen)

7: Malwen (Troidhaugen)

8: Trip ar fjord: Osterfjorden

9: Cychod gwenyn ar Fynydd Fløyen (Bergen)

10: Llychlynwr bach penderfynol: Llwydbryf dwy labedog (Holsnøy)

11: Cwch bach ar ddŵr hynod clir ffordd (Holsnøy)



Norway